



RAPORT O STANIE GMINY DŁUGOSIODŁO ZA 2025 ROK

URZĄD GMINY DŁUGOSIODŁO
UL. TADEUSZA KOŚCIUSZKI 2
07-210 DŁUGOSIODŁO
WWW.DLUGOSIODLO.PL

SPIS TREŚCI

Spis treści.....	2
WSTĘP.....	3
1.CHARAKTERYSTYKA GMINY.....	4
1.1.Położenie i powierzchnia gminy.....	4
1.2.Władze gminy i gminne jednostki organizacyjne.....	5
1.3.Sołectwa.....	6
1.4.Ludność.....	10
1.5.Gospodarstwa rolne.....	13
1.6.Podmioty gospodarcze.....	14
1.7.Organizacje pozarządowe działające na terenie gminy.....	15
2.SYTUACJA FINANSOWA GMINY.....	17
2.1.Wysokość budżetu i poziom zadłużenia.....	17
2.2. Podatki i Zaległości podatkowe.....	18
3. STAN REALIZACJI INWESTYCJI.....	20
3.1. Zadania inwestycyjne w 2025 r.....	20
3.2. Poziom wydatków MAJĄTKOWYCH i ich udział w wydatkach budżetu gminy.....	27
4.INFRASTRUKTURA TECHNICZNA I ZAGOSPODAROWANIE PRZESTRZENNE.....	31
4.1.Infrastruktura techniczna.....	31
4.2. Zagospodarowanie przestrzenne.....	33
5. GOSPODARKA ODPADAMI I OCHRONA ŚRODOWISKA.....	38
5.1. Gospodarka odpadami.....	38
5.2. Zadania z zakresu ochrony środowiska.....	40
6. OŚWIATA, KULTURA I SPORT.....	41
6.1. Oświata.....	41
6.2. Realizacja zadań oświatowych i poziom wydatków na oświatę.....	42
6.3. Wydarzenia kulturalne i sportowe.....	45
6.4. Biblioteka.....	56
7. STAN MIENIA KOMUNALNEGO.....	65
7.1. Dane dotyczące przysługujących gminie praw własności.....	65
7.2. nieruchomości będące w trwałym zarządzie, dzierżawie, UŻYCZENIU i użytkowaniu wieczystym w 2025 r.	67
7.3 Wykaz nieruchomości nabytych i sprzedanych przez Gminę Długosiodło w 2025 r.....	77
9. TURYSTYKA I ZABYTKI.....	79
10. SŁABE I MOCNE STRONY GMINY.....	83

WSTĘP

Szanowni Państwo,

celem przygotowania niniejszego Raportu jest przedstawienie możliwie pełnego funkcjonowania Gminy Długosiodło w roku poprzednim, a także uzyskanie informacji o realizacji polityk, programów, strategii, uchwał rady gminy i dokładnego wglądu w sytuację gospodarczą i społeczną Gminy.

Analiza zgromadzonych danych pozwoliła na zidentyfikowanie zarówno atutów (silnych stron) Gminy, jak i pewnych braków i problemów. Atuty są tymi elementami, na których należy bazować planując dalszy rozwój Gminy. Z kolei usunięcie bądź zniwelowanie braków i problemów to zadania, których realizacja powinna przyczynić się do lepszego zaspokajania potrzeb mieszkańców i przyjezdnych oraz zwiększenia atrakcyjności Gminy.

Dla opracowania raportu szczególnie cenna okazała się wiedza pracowników Urzędu Gminy Długosiodło, pracowników jednostek organizacyjnych oraz szereg dokumentów, będących w posiadaniu Urzędu, jak również dane udostępniane przez Główny Urząd Statystyczny.

Mam nadzieję, że przedstawiony dokument pozwoli stwierdzić, iż rok 2025 był kontynuacją realizacji polityki zrównoważonego rozwoju Gminy, której zasadniczym celem jest poprawa życia Mieszkańców. Dynamika rozwoju naszej Gminy nie zwalnia, co determinuje Samorząd Gminy do podejmowania kolejnych, nowych wyzwań i wdrażania polityk służących społeczności lokalnej we wszystkich zakresach jej życia społecznego.

Zapraszam do zapoznania się z naszym raportem. Zgodnie z wymogami prawnymi, raport jest podstawą do debaty nad stanem gminy. Zachęcam Państwa do zapoznania się z jego treścią oraz do aktywnego udziału w dyskusji, która odbędzie się podczas sesji Rady Gminy. To dokument o nas samych i dla nas samych – Mieszkańców Gminy Długosiodło.

Wójt Gminy

/-/ Stanisław Jastrzębski

1.CHARAKTERYSTYKA GMINY

1.1.POŁOŻENIE I POWIERZCHNIA GMINY

Gmina Długosiodło jest gminą wiejską. Położona jest w północno – wschodniej części województwa mazowieckiego, w powiecie wyszkowskim.

Gmina graniczy z następującymi gminami:

- od południa z gminą Brańszczyk (powiat wyszkowski),
- od zachodu z gminą Rząśnik (powiat wyszkowski),
- od północy z gminą Goworowo (powiat ostrołęcki) i poprzez rzekę Narew z gminą Rzewnie (powiat makowski),
- od wschodu z gminami Wąsewo i Ostrów Mazowiecka (powiat ostrowski).



Rysunek 1 - Mapa powiatu wyszkowskiego

Źródło: Studium Uwarunkowań i Kierunków Zagospodarowania Przestrzennego Gminy Długosiodło

Powierzchnia gminy wynosi **16745 ha**. W strukturze użytkowania obszaru gminy Długosiodło największy udział mają użytki rolne zajmując ponad 50% powierzchni gminy. Wśród użytków rolnych dominują grunty orne, stanowiąc ponad 30% powierzchni gminy oraz łąki i pastwiska trwałe. Pozostałe użytki rolne stanowią grunty rolne zabudowane, grunty pod rowami oraz sady. Największe enklawy gruntów leśnych i zadrzewionych znajdują się we wschodniej części gminy. Wśród terenów zabudowanych i zurbanizowanych przeważają tereny komunikacyjne – drogi oraz tereny mieszkaniowe.

Gmina jest dobrze skomunikowana. Komunikację z sąsiednimi gminami i główne powiązania wewnętrzne zapewnia sieć dróg powiatowych. Zewnętrzne powiązania komunikacyjne gminy z ważniejszymi ośrodkami miejskimi zapewniają przebiegające poza obszarem gminy droga ekspresowa S8 relacji Wrocław- Warszawa – Białystok i droga krajowa nr 60 relacji Kutno – Ciechanów – Różan – Ostrów Mazowiecka.

Gmina Długosiodło położona jest w odległości 85 km od Warszawy, 25 km od Wyszkowa, i 29 km od Ostrowi Mazowieckiej. Przez gminę Długosiodło, w kierunku północno – południowym przebiega linia kolejowa relacji Tłuszcz – Ostrołęka. W gminie funkcjonują również połączenia autobusowe.

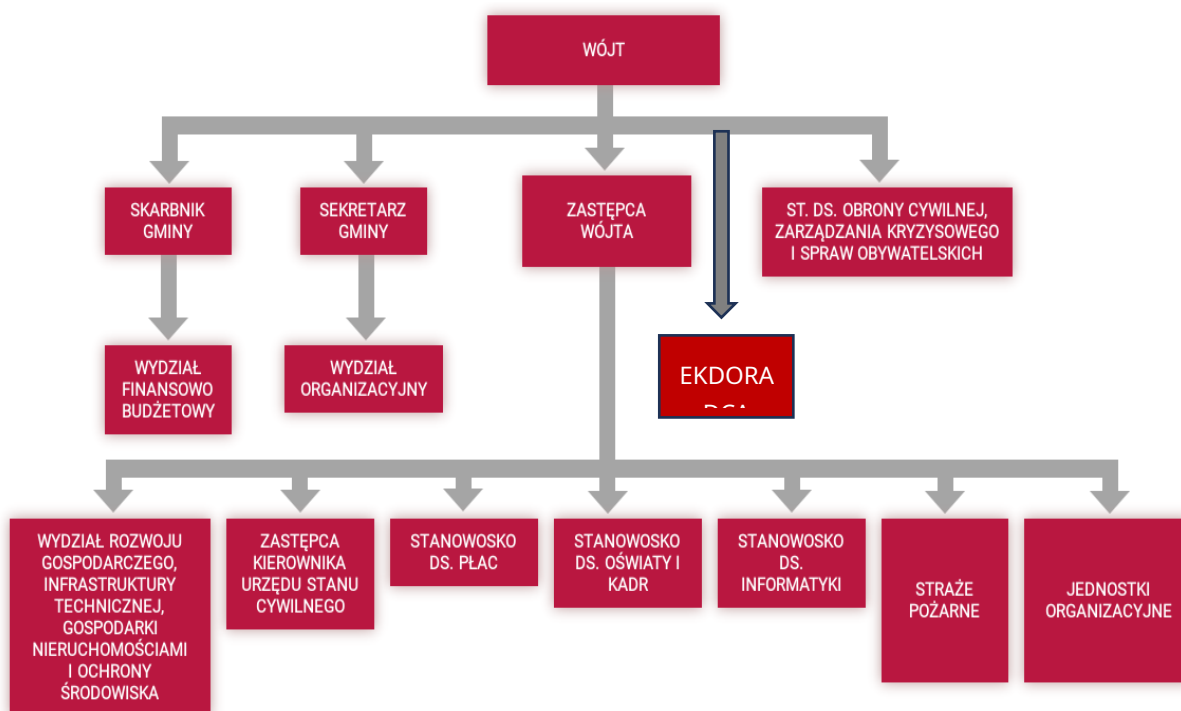
1.2. WŁADZE GMINY I GMINNE JEDNOSTKI ORGANIZACYJNE

Rada Gminy Długosiodło liczy 15 radnych. Przy radzie działają następujące stałe komisje:

- Komisja Rewizyjna - 5 osób;
- Komisja Skarg, Wniosków i Petycji – 5 osób;
- Komisja Budżetowa i Inwestycji – 7 osób;
- Komisja Oświaty, Kultury i Zdrowia – 10 osób;
- Komisja Rolnictwa i Rozwoju – 8 osób.

Liczba odbytych sesji w 2025 r. – 8 (4 zwyczajne, 1 uroczysta, 3 nadzwyczajne)

Podjęto 67 uchwał.



Rysunek 3 – Struktura organizacyjna Urzędu Gminy

Źródło: zasoby wewnętrzne urzędu

Wydziały i stanowiska w Urzędzie Gminy Długosiodło

1. Wójt Gminy – 1
2. Zastępca Wójta – 0,5
3. Sekretarz Gminy – 0,5
4. Skarbnik Gminy – 1
5. Wydział Organizacyjny – 5
6. Wydział Finansowo – Budżetowy – 5
7. Wydział Rozwoju Gospodarczego, Infrastruktury Technicznej, Gospodarki Nieruchomościami i Ochrony Środowiska – 8
8. Stanowisko ds. obrony cywilnej, zarządzania kryzysowego i spraw obywatelskich – 1
9. Stanowisko ds. oświaty i kadr – 1
10. Stanowisko ds. płac – 1
11. Stanowisko ds. ewidencji ludności – 1
12. Stanowisko ds. informatyki – 1
13. Ekodoradca - 1

W Urzędzie Gminy Długosiodło funkcjonują trzy wydziały, którymi kierują naczelnicy oraz sześć samodzielnych stanowisk pracy. Ogólna liczba stanowisk wynosi 27.

Na umowę zlecenie zatrudniony jest Inspektor Ochrony Danych Osobowych , Audytor Wewnętrzny oraz do obsługi prawnej Kancelaria Prawna.

Gminne jednostki organizacyjne

1. Gminne Centrum Informacji, Kultury, Sportu i Rekreacji w Długosiodle,
2. Gminny Ośrodek Pomocy Społecznej w Długosiodle,
3. Zespół Szkolno – Przedszkolny w Długosiodle,
4. Szkoła Podstawowa im. Papieża Jana Pawła II w Blochach,
5. Szkoła Podstawowa im. Janusza Korczaka w Dalekiem,
6. Szkoła Podstawowa im.hm.ppor. AK „Zośki” T.Zawadzkiego w Sieczykach,
7. Zespół Szkół w Starym Bosewie,
8. Gminny Żłobek w Długosiodle,
9. Gminna Biblioteka Publiczna w Długosiodle z filiami w Blochach i Starym Bosewie,
10. Zakład Gospodarki Komunalnej Spółka z ograniczoną odpowiedzialnością w Długosiodle,
11. Zakład Gospodarki Komunalnej w Długosiodle.

1.3.SOŁECTWA

W skład gminy wchodzi 40 sołectw: Adamowo, Augustowo, Blochy, Budy-Przetycz, Chorchosy, Chrzczanka-Folwark, Chrzczanka Włościańska, Dalekie, Dębienica, Długosiodło, Grądy Szlacheckie, Grądy Zalewne, Jaszczuły, Kalinowo, Kornaciska, Lipniak-Majorat, Łączka,

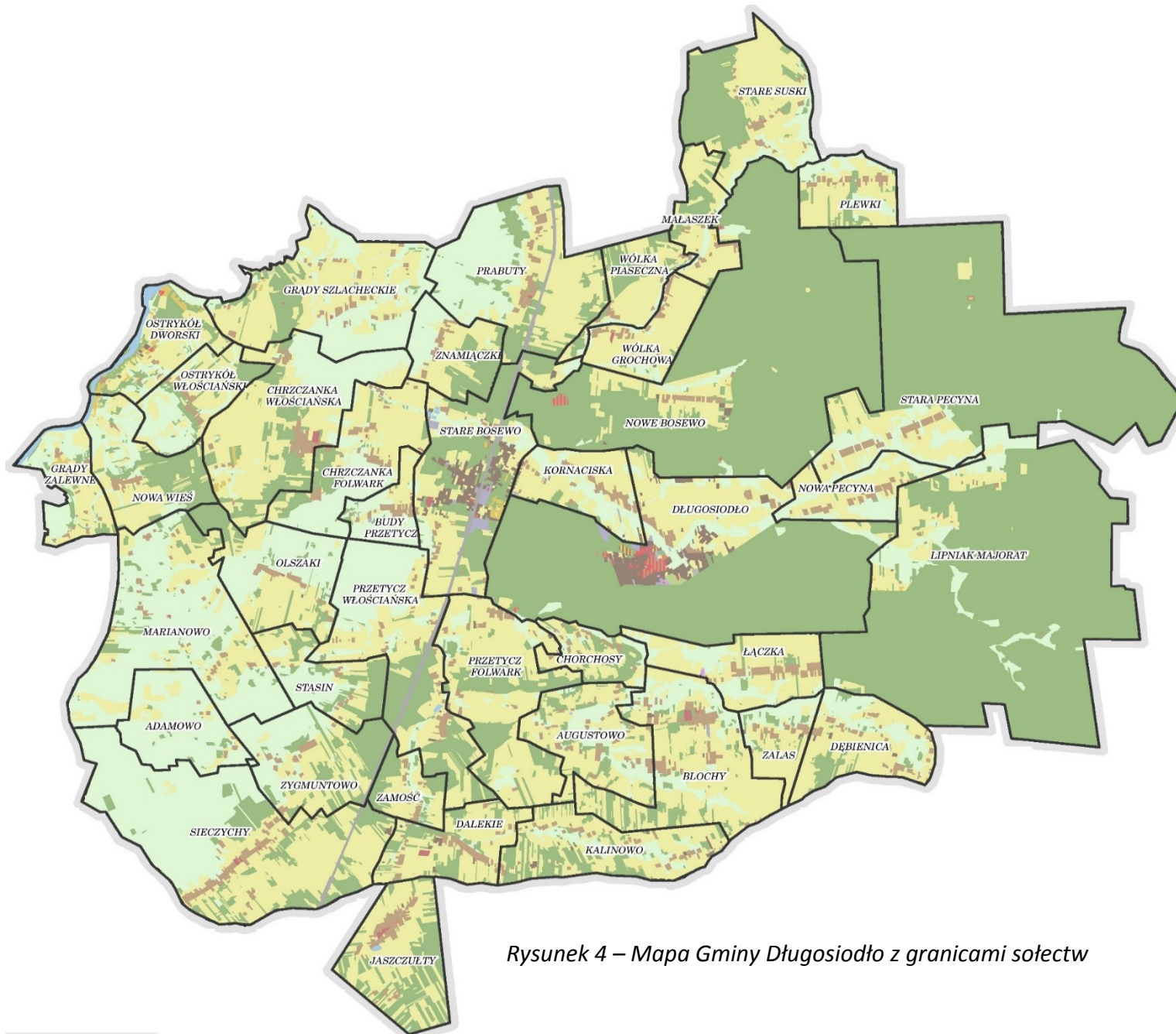
Małaszek, Marianowo, Nowa Pecyna, Nowa Wieś, Nowe Bosewo, Olszaki, Ostryków Dworski, Ostryków Włociański, Plewki, Prabuty, Przetycz-Folwark, Przetycz Włociańska, Sieczychy, Stara Pecyna, Stare Bosewo, Stare Suski, Stasin, Wólka Grochowa, Wólka Piaseczna, Zalas, Zamość, Znamięczki, Zygmuntowo.

Powierzchnia poszczególnych sołectw kształtuje się następująco:

SOŁECTWO	POWIERZCHNIA w ha
Adamowo	239.15
Augustowo	287.18
Blochy	476.00
Budy-Przetycz	108.07
Chorchosy	130.66
Chrzczanka-Folwark	316.79
Chrzczanka Włociańska	517.55
Dalekie	222.87
Dębienica	256.78
Długosiodło	1301.19
Grady Szlacheckie	507.51
Grądy Zalewne	170.48
Jaszczuły	305.44
Kalinowo	307.05
Kornaciska	203.97
Lipniak-Majorat	1695.54
Łączka	250.68
Małaszek	148.86
Marianowo	653.88
Nowa Pecyna	171.12
Nowa Wieś	264.99
Nowe Bosewo	1478.99
Olszaki	314.43
Ostryków Dworski	204.52

Raport o stanie gminy Długosiodło za 2025 r.

Ostryków Włociański	199.39
Plewki	170.41
Prabuty	516.14
Przetycz-Folwark	454.92
Przetycz Włociańska	536.62
Sieczychy	844.16
Stara Pecyna	1338.01
Stare Bosewo	502.61
Stare Suski	394.85
Stasin	199.12
Wólka Grochowa	169.55
Wólka Piaseczna	163.01
Zalas	129.26
Zamość	113.15
Znamiączki	184.72
Zygmuntowo	312.21



Rysunek 4 – Mapa Gminy Długosiodło z granicami sołectw

Raport o stanie gminy Długosiodło za 2025 r.

Źródło: Studium Uwarunkowań i Kierunków Zagospodarowania Przestrzennego Gminy Długosiodło

1.4. LUDNOŚĆ

Na dzień 31 grudnia 2025 r. liczba osób zameldowanych na pobyt stały wynosiła 7495 (44 osoby mniej niż w 2024 r.), a na pobyt czasowy 130 (27 osób więcej niż 2024 r.). W roku 2025 odnotowano 54 urodzenia (mniej o 12 w stosunku do 2024 r.) i 75 zgonów (o 15 mniej niż w 2024 r.).

Liczba zawartych małżeństw – 29 (więcej o 2 niż w 2024 r.).

Liczba rozwodów – 12 (więcej o 4 niż 2024 r.).

Gmina nadal charakteryzuje się spadkiem liczby ludności. W strukturze ekonomicznej ludności największą grupę stanowią osoby w wieku produkcyjnym oraz poprodukcyjnym. Tym samym widoczny jest trend starzenia się społeczeństwa gminy.

W okresie od wczesnej wiosny do jesieni liczba osób przebywających na obszarze gminy wzrasta. Powyższy wzrost wynika przede wszystkim ze wzmożonego pobytu osób w miejscowościach położonych głównie nad Narwią. W głównej mierze dotyczy to terenów zabudowy rekreacji indywidualnej we wsiach Grądy-Zalewne, Ostryków Dworski, Nowa Wieś, Ostryków Włociański, a także Stare Bosewo i Lipniak-Majorat.

Statystyka ludności Gminy Długosiodło wg miejscowości		
POBYT STAŁY - stan na dzień 31 grudnia 2025 r.		
L.p.	Nazwa miejscowości	Liczba mieszkańców
1.	Adamowo	19
2.	Augustowo	175
3.	Blochy	420
4.	Budy-Przetycz	116
5.	Chorchosy	108
6.	Chrzczanka-Folwark	176
7.	Chrzczanka Włociańska	189
8.	Dalekie	259
9.	Dębienica	166
10.	Długosiodło	1341
11.	Grądy Szlacheckie	144
12.	Grądy Zalewne	63
13.	Jaszczoły	358
14.	Kalinowo	273
15.	Kornaciska	208
16.	Lipniak-Majorat	37

Raport o stanie gminy Długosiodło za 2025 r.

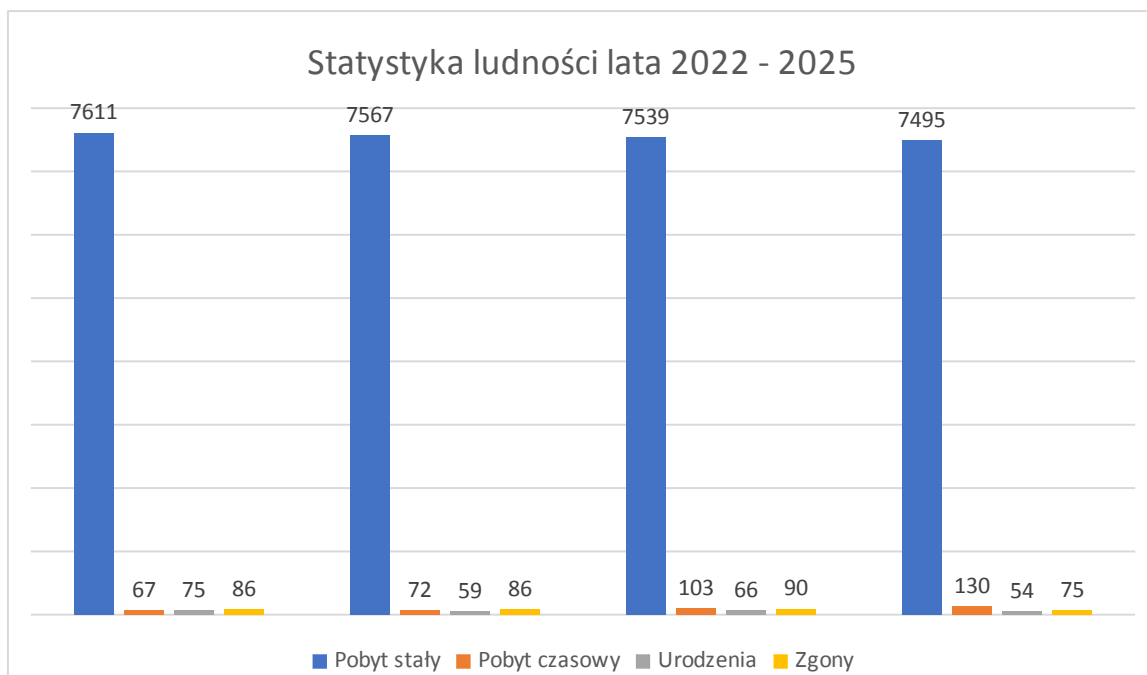
17.	Łączka	204
18.	Małaszek	50
19.	Marianowo	145
20.	Nowa Pecyna	87
21.	Nowa Wieś	80
22.	Nowe Bosewo	84
23.	Olszaki	84
24.	Ostryków Dworski	58
25.	Ostryków Włociański	66
26.	Plewki	82
27.	Prabuty	150
28.	Przetycz-Folwark	79
29.	Przetycz Włociańska	184
30.	Sieczychy	384
31.	Stara Pecyna	123
32.	Stare Bosewo	837
33.	Stare Suski	114
34.	Stasin	40
35.	Wólka Grochowa	159
36.	Wólka Piaseczna	79
37.	Zalas	132
38.	Zamość	62
39.	Znamiączki	57
40.	Zygmuntowo	103
	Suma	7495

Statystyka mieszkańców Gminy Długosiodło wg wieku i płci			
POBYT STAŁY - stan na dzień 31 grudnia 2025 r.			
Wiek	Mężczyzn	Kobiet	Ogółem
0-2	78	96	174
3	36	36	72
4-5	79	74	153
6	55	38	93
7	49	51	100
8-12	194	197	391

Raport o stanie gminy Długosiodło za 2025 r.

13-15	145	112	257
16-17	92	95	187
18	52	53	105
19-65	2471	0	2471
19-60	0	2032	2032
> 65	498	0	498
> 60	0	962	962
Ogółem	3749	3746	7495

Statystyka mieszkańców Gminy Długosiodło wg wieku i płci			
POBYT CZASOWY - stan na dzień 31 grudnia 2025 r.			
Wiek	Mężczyzn	Kobiet	Ogółem
0-2	0	0	0
3	0	0	0
4-5	0	0	0
6	0	0	0
7	0	1	1
8-12	0	0	0
13-15	1	0	1
16-17	1	0	1
18	0	0	0
19-65	93	0	93
19-60	0	21	21
> 65	6	0	6
> 60	0	7	7
Ogółem	101	29	130



Źródło: Urząd Gminy Długosiodło

1.5. GOSPODARSTWA ROLNE

Gmina Długosiodło jest gminą wiejską, w której użytki rolne stanowią ponad połowę powierzchni gminy. Wśród użytków rolnych przeważają grunty pod zasiewami, czyli grunty orne. Równie duży odsetek stanowią łąki i pastwiska.

Liczba gospodarstwa wg powierzchni (dla powierzchni fizycznych)	
Zakres powierzchni	Ilość gospodarstw
0,0 - 0,4999 ha	1700
0,5 - 0,9999 ha	540
1,0 - 1,4999 ha	490
1,5 - 1,9999 ha	340
2,0 - 2,9999 ha	382
3,0 - 4,9999 ha	400
5,0 - 6,9999 ha	213
7,0 - 9,9999 ha	177
10,00 - 14,9999 ha	109
15,00 - 19,9999 ha	24

20,00 - 29,9999 ha	4
30,00 - 49,9999 ha	0
50,00 - 99,9999 ha	1
100,00 ha i powyżej	0

Źródło: Urząd Gminy Długosiodło

1.6. PODMIOTY GOSPODARCZE

Status wpisu	Ilość wpisów dla głównego miejsca wykonywania działalności
Aktywny	332
Działalność prowadzona wyłącznie w formie spółki/spółek cywilnych	13
Nie rozpoczął działalności	4
Wykreślony	309
Zawieszony	78
Suma	736

Źródło: <https://prod.ceidg.gov.pl/>

Status wpisu	Ilość wpisów dla miejsca zamieszkania przedsiębiorcy
Aktywny	389
Działalność prowadzona wyłącznie w formie spółki/spółek cywilnych	14
Nie rozpoczął działalności	11
Wykreślony	343
Zawieszony	109
Suma	866

Źródło: <https://prod.ceidg.gov.pl/>

Wśród podmiotów gospodarczych zarejestrowanych w gminie Długosiodło w 2025 r. liczba zarejestrowanych działalności po przeważającym kodzie PKD wg rodzaju oraz sekcji największy udział przypadł jednostkom zaliczanym do sekcji F – Budownictwo (liczba wpisów 146), sekcja G – Handel hurtowy i detaliczny; naprawa pojazdów samochodowych włączając

motocykle (liczba wpisów 64), sekcja C – Przetwórstwo przemysłowe (liczba wpisów 28) oraz sekcja H - Transport i gospodarka magazynowa (liczba wpisów 30).

1.7. ORGANIZACJE POZARZĄDOWE DZIAŁAJĄCE NA TERENIE GMINY

W gminie Długosiodło funkcjonuje 16 organizacji pozarządowych w tym 5 Ochotniczych Straży Pożarnych.

Organizacje pozarządowe z terenu gminy Długosiodło

L.p.	Nazwa Organizacji	Działania statutowe
1.	Fundacja Inicjatyw Ekonomii Społecznej	<ul style="list-style-type: none"> wspomaganie podmiotów ekonomii społecznej, popularyzacja integracji społecznej, działalność na rzecz rozwoju gospodarczego obszarów wiejskich. rozwój postaw przedsiębiorczych, promocja i organizacja wolontariatu.
2.	Fundacja „Dom z Sercem”	<ul style="list-style-type: none"> obiekty noclegowe i turystyczne, opieka dzienna nad dziećmi, pozostała pomoc społeczna, sprzedaż detaliczna, gastronomiczna działalność usługowa, wynajem i zarządzanie nieruchomościami.
3.	Przyjaciele Rocha	<ul style="list-style-type: none"> pomoc społeczna, wspieranie rodziny i systemu pieczy zastępczej, ochrona i promocja zdrowia, działalność na rzecz kultury, przeciwdziałania uzależnieniom i patologiom społecznym
4.	Stowarzyszenie Tradycyjnie Nowoczesnych dla Wsi	<ul style="list-style-type: none"> kultura i sztuka, sport, turystyka, rekreacja, hobby, edukacja i wychowanie, usługi socjalne, pomoc społeczna, ochrona środowiska, rozwój lokalny w wymiarze społecznym i materialnym, wsparcie dla instytucji, organizacji pozarządowych i inicjatyw obywatelskich, sprawy zawodowe, pracownicze, branżowe.
5.	Stowarzyszenie na Rzecz Rozwoju Gminy Długosiodło	<ul style="list-style-type: none"> aktywizacja gospodarcza mieszkańców, podnoszenie poziomu edukacji i kultury, działania na rzecz ochrony środowiska, wymiana doświadczeń z innymi organizacjami, przeciwdziałanie patologii i bezrobociu, zwiększanie aktywności kobiet w życiu społecznym, inicjowanie działań na rzecz aktywnych form wypoczynku, pozyskiwanie funduszy na w/w cele.

6.	Stowarzyszenie „GRĄDY SZLACHECKIE - MOJA WIEŚ”	<ul style="list-style-type: none"> wszechstronny rozwój wsi, promowanie regionalnych produktów żywnościowych, popieranie inicjatyw lokalnych i oddolnych, podejmowanie działań na rzecz poprawy estetyki wioski, wspieranie inicjatyw rozwoju rolnictwa ekologicznego i promowanie produktów ekologicznych, promowanie historii wioski i jej dziedzictwa kulturowego poprzez organizację festynów, wydawanie folderów.
7.	Stowarzyszenie na Rzecz Rozwoju Wsi - „TERAZ MY”	<ul style="list-style-type: none"> kultura i sztuka; sport, turystyka, rekreacja, hobby, usługi socjalne, pomoc społeczna
8.	Stowarzyszenie Ostrokoły	<ul style="list-style-type: none"> wspieranie wszechstronnego i zrównoważonego rozwoju społecznego, kulturalnego i gospodarczego wsi Ostryków Włościański i Ostryków Dworski w gminie Długosiodło, wspieranie demokracji i budowanie społeczeństwa, obywatelskiego w lokalnej społeczności.
9.	Stowarzyszenie „Aktywni”	<ul style="list-style-type: none"> aktywizacja społeczna, rozwój społeczeństwa obywatelskiego, promocja kultury, sportu i rekreacji.
10.	Stowarzyszenie Folwark Runo – Edukacja, Rozwój Kultury Polskiej i Romskiej	<ul style="list-style-type: none"> organizacja targów, wystaw i kongresów, wystawianie przedstawień artystycznych, działalność artystyczna i rozrywkowa, poła namiotowe i kempingowe.
11.	Stowarzyszenie Miłośników Turystyki w Długosiodle	<ul style="list-style-type: none"> tworzenie i rozpowszechnianie pozytywnego wizerunku regionu, organizowanie rajdów, wycieczek autokarowych, pieszych, rowerowych i innych, promocja atrakcji, obiektów i produktów turystycznych, działania na rzecz ochrony przyrody i krajobrazu,
12.	Ochotnicza Straż Pożarna w Długosiodle	<ul style="list-style-type: none"> udział w akcjach ratowniczych, informowanie o istniejących zagrożeniach pożarowych, prowadzenie działalności kulturalno – oświatowej.
13.	Ochotnicza Straż Pożarna w Blochach	<ul style="list-style-type: none"> udział w akcjach ratowniczych, informowanie o istniejących zagrożeniach pożarowych, prowadzenie działalności kulturalno – oświatowej.
14.	Ochotnicza Straż Pożarna w Jaszczułtach	<ul style="list-style-type: none"> udział w akcjach ratowniczych, informowanie o istniejących zagrożeniach pożarowych, prowadzenie działalności kulturalno – oświatowej.
15.	Ochotnicza Straż Pożarna w Sieczychach	<ul style="list-style-type: none"> udział w akcjach ratowniczych, informowanie o istniejących zagrożeniach pożarowych, prowadzenie działalności kulturalno – oświatowej.
16.	Ochotnicza Straż Pożarna w Prabutach	<ul style="list-style-type: none"> udział w akcjach ratowniczych, informowanie o istniejących zagrożeniach pożarowych, prowadzenie działalności kulturalno – oświatowej.

Źródło: na podstawie danych z Biuletynu Informacji Publicznej powiatu wyszkowskiego

Na terenie gminy działają również aktywnie grupy nieformalne, czyli Kluby Seniora i Grupy Samopomocowe.

Kluby Seniora z terenu gminy Długosiodło

Lp.	Nazwa Klubu Seniora
1.	Akademia Aktywnych Seniorów w Blochach
2.	Bosewskie Starszaki
3.	Strażnicy Tradycji Chrzczanka Włociańska
4.	Złota Jesień Długosiodło
5.	Niezapominajka Długosiodło
6.	Jutrzenka Jaszczuły
7.	Zosieńka Sieczychy

Źródło: Urząd Gminy Długosiodło

Grupy Samopomocowe z terenu gminy Długosiodło

Lp.	Nazwa Grupy Samopomocowej
1.	Super Mamy
2.	Jesteśmy Razem

Źródło: Urząd Gminy Długosiodło

2.SYTUACJA FINANSOWA GMINY

2.1.WYSOKOŚĆ BUDŻETU I POZIOM ZADŁUŻENIA

Budżet 2025 rok			
	Plan	Wykonanie	% wykonania
1. Dochody ogółem	68 030 377,60	67 151 270,50	98,71%
1.1 Dochody bieżące	55 006 547,91	55 245 787,23	100,43%
1.2 Dochody majątkowe	13 23 829,69	11 905 483,27	91,41%
2. Wydatki ogółem	70 478 593,37	62 833 392,73	89,15%
2.1 Wydatki bieżące	5 1 122 760,37	47 046 389,06	92,03%

Raport o stanie gminy Długosiodło za 2025 r.

2.2 Wydatki majątkowe	19 355 833,00	15 787 003,67	81,56%
3. Deficyt/nadwyżka	-2 448 215,77	4 317 877,77	
4. Przychody ogółem	4 689 826,13	4 689 826,13	100,00%
4.1 Niewykorzystane środki, o których mowa w art.217 ust.2 pkt 8 ustawy o finansach	599 539,39	599 539,39	100,00%
4.2 Wolne środki z roku poprzedniego	4 090 286,74	4 090 286,74	100,00%
5. Rozchody ogółem	2 241 610,36	2 241 610,36	100,00%
5.1 Spłaty pożyczek	651 610,36	651 610,36	100,00%
5.2 Wykup obligacji	1 590 000,00	1 590 000,00	100,00%

Zadłużenie na koniec 2025 roku wyniosło **15 170 336,34 zł**, w tym:

- **7 470 336,34 zł** z tytułu pożyczek

- **7 700 000,00 zł** tytułu emisji obligacji

2.2. PODATKI I ZALEGŁOŚCI PODATKOWE

Rodzaj podatku	Należności (saldo początkowe + przypisy – odpisy)	Wpłaty do dnia 31.12.2025 r.	Zaległości	Nadpłaty	Umorzenia, odroczenia, rozłożenia na raty
OSOBY FIZYCZNE					
Podatek od nieruchomości	1.592 752,06	1 408 397,53	215 168,34	32050,81	1 7 525,40
Podatek rolny	188 046,31	167 595,45	30 770,40	10 319,54	0,00

Raport o stanie gminy Długosiodło za 2025 r.

Podatek leśny	139 344,11	107 621,77	35 682,56	3 960,22	57,00
OSOBY PRAWNE					
Podatek od nieruchomości	1 693 992,21	1 692 775,00	3 691,77	2 474,56	12 146,00
Podatek rolny	2 695,00	2 566,00	249,00	120,00	0,00
Podatek leśny	231 540,00	229 034,00	2 513,00	7,00	0,00
PODATEK OD ŚRODKÓW TRANSPORTOWYCH					
Osoby prawne	42 381,00	40 793,00	1 661,00	73,00	0,00
Osoby fizyczne	329 086,15	249 939,70	80 372,73	1 226,28	3 151,00
WODA, ŚCIEKI, ODPADY					
Woda UG	4 852,29	0,00	6 742,63	1 890,34	0,00
Woda Zakład Budżetowy	873 839,64	819 288,08	62 567,24	8 015,68	3 640,20
Ścieki UG	4 269,01	0,00	4 369,32	100,31	0,00
Ścieki Zakład Budżetowy	603 387,51	569 475,29	33 912,70	0,48	0,00
Odpady	1 842 085,12	1 665 861,24	261 235,71	85 011,83	6 617,71

Zestawienie nieruchomości według rodzajów		
Rodzaj	Ilość	Powierzchnia w m ²
OSOBY FIZYCZNE		
Budynki mieszkalne	2561	270. 599,77
Budynki pod działalność gospodarczą	103	11. 730,91
Budynki gospodarcze, komórki, garaże	585	27. 387,22
Budynki pozostałe, letniskowe, rekreacji indywidualnej	193	12. 205,33
Budynki świadczeń zdrowotnych	5	586,10
Budowle	5	203.000,00 zł
Grunty pozostałe: B, Bi, Bp, Bz, dr, Tp	-	1.253. 651,59
Powierzchnia gruntów rolnych w ha	-	986,6834 ha
Powierzchnia lasu w ha	-	1.754,6019 ha
OSOBY PRAWNE		
Budynki mieszkalne	7	1.565,58
Budynki pod działalność gospodarczą	14	6.152,08
Budynki gospodarcze, komórki, garaże	4	485,00
Budynki pozostałe, letniskowe,	17	4.564,42

rekreacji indywidualnej		
Budynki świadczeń zdrowotnych	1	90,10
Budowle	14	68.373.359,00 zł
Grunty pozostałe: B, Bi, Bp, Bz, dr, Tp	-	824.811,00
Powierzchnia gruntów rolnych w ha	-	22 ,9609 ha
Powierzchnia lasu w ha	-	3.755,2109 ha

Rodzaj	PODATNICY			
	Liczba kont opodatkowanych	Liczba konta nieopodatkowanych	Liczba pojazdów	Suma
Osoby fizyczne	3869	1483	-	5352
Osoby prawne	82	1	-	812
Transport – osoby fizyczne	33	-	140	33
Transport- Osoby prawne	4	-	22	4
Razem	3988	1483	162	5471

3. STAN REALIZACJI INWESTYCJI

3.1. ZADANIA INWESTYCYJNE W 2025 R.

MAZOWSZE BEZ SMOGU



Fundusze Europejskie dla Mazowsza



Rzeczpospolita Polska

Dofinansowane przez Unię Europejską



Mazowsze.
serce Polski

Projekt pozakonkursowy „Mazowsze bez Smogu”, w ramach Priorytetu II „Fundusze Europejskie na zielony rozwój Mazowsza” dla Działania 2 (i) „Wspieranie efektywności energetycznej i redukcji emisji gazów cieplarnianych”

Funduszy Europejskich dla Mazowsza na lata 2021 - 2027

Gmina Długosiodło jako Partner przystąpiła do współpracy przy realizacji projektu „Mazowsze bez Smogu”, którego Liderem jest Województwo Mazowieckie.

Program realizowany będzie w latach 2024 -2028.

Koszty projektu obejmują zatrudnienie ekodoradcy, wyposażenie stanowiska pracy, wyposażenie w narzędzia do kontroli, prowadzenie akcji edukacyjnych, wykonanie analizy ubóstwa energetycznego, przeprowadzenie audytów i przeglądów kominiarskich w gospodarstwach domowych oraz ubogich energetycznie. Z w/w środków zakupiony zostanie także samochód służbowy oraz dron.

Wartość projektu: 1 629 194,00 zł

Wysokość wkładu z Funduszy Europejskich: 1 384 814,90 zł

Wkład własny Gminy Długosiodło: 244 379,10 zł

Zachęcamy do kontaktu z Ekodoradcą zatrudnionym w Urzędzie Gminy Długosiodło:

Marta Baranowska, tel. 29 642 36 74, e-mail: m.baranowska@dlugosiodlo.pl

Do głównych zadań ekodoradcy należy:

- opracowanie strategii poprawy jakości powietrza,
- monitorowanie źródeł ciepła i realizacji założeń Programu ochrony powietrza (POP) i Planu działań krótkoterminowych (PDK),
- analiza potrzeb edukacyjnych mieszkańców,
- diagnoza ubóstwa energetycznego,
- pomoc w sprawozdawczości POP i PDK,
- organizacja akcji informacyjnych i wydarzeń związanych z ochroną powietrza,
- kontrole palenisk i zlecenie badań próbek popiołu,
- doradztwo w zakresie wymiany źródeł ciepła i termomodernizacji,
- pomoc w pozyskiwaniu środków finansowych przez mieszkańców.



***Zadanie pn. „Renowacja kapliczki przydrożnej”
współfinansowano ze środków Samorządu Województwa Mazowieckiego.***

W ramach zadania odnowiona została kapliczka w miejscowości Długosiodło. Wykonano demontaż istniejących elementów przy kapliczce, ustawiono obrzeża, ułożono kostkę betonową wokół kapliczki, skuto tynk, demontaż zniszczonych cegieł i montaż w ich miejsce cegieł nowych, fugowanie, skucie tynku z postumentu i obłożenie go kamieniem, wymiana zadaszona kapliczki, usunięcie istniejącej zniszczonej powłoki malarskiej oczyszczenie i pomalowanie krzyża oraz oszklenie trzech otworów w kapliczce.

- **Dotacja z budżetu Województwa Mazowieckiego: 35485,50 zł**
- **Środki własne Gminy Długosiodło: 12361,50 zł**



**Samorząd
Województwa
Mazowieckiego**



***Zadanie pn. „Konserwacja zbiornika wodnego w Jaszczułtach”
współfinansowano ze środków Samorządu Województwa Mazowieckiego***

W ramach zadania wypompowano wodę ze zbiornika na czas robót, usunięto roślinność porastającą dno zbiornika a następnie roboty ziemne wykonywane koparkami podsiębiernymi w gruncie z transportem urobku samochodami samowładowczymi na odległość do 1 km. Powierzchnia odmulenia to 4100 m² (średnia grubość odmulenia - 0,5 m). Kolejny etap to wyrównanie skarp z humusowaniem- obsianie grubość warstwy 5 cm. Zadanie zrealizowane przez podmiot zewnętrzny.

Dotacja z budżetu Województwa Mazowieckiego: 109 257,00 zł

Środki własne Gminy Długosiodło: 46 825,36 zł

Projekt: „Mazowiecka Szkoła Przyszłości” uzyskał dofinansowanie oraz został zatwierdzony do realizacji na obszarze Regionu Mazowieckiego Regionalnego.



Rzeczpospolita
Polska

Dofinansowane przez
Unię Europejską



W dniu 14 października 2025 roku Zarząd Województwa Mazowieckiego przyznał dofinansowanie oraz zatwierdził zasady realizacji projektu niekonkurencyjnego „Mazowiecka Szkoła Przyszłości” na obszarze Regionu Mazowieckiego Regionalnego.

Projekt jest dofinansowany ze środków Unii Europejskiej w ramach Programu Fundusze Europejskie dla Mazowsza 2021-2027, Priorytet VII „Fundusze Europejskie dla nowoczesnej i dostępnej edukacji na Mazowszu”, Działanie 7.2 „Wzmocnienie kompetencji uczniów”.

Celem projektu jest podniesienie poziomu edukacji w 469 szkołach kształcenia ogólnego oraz rozwój wiedzy i umiejętności uczniów i nauczycieli.

Efektem realizacji projektu będzie rozwój kompetencji kluczowych uczniów.

W projekcie przewidziano doposażenie 330 szkół w interdyscyplinarne pracownie szkolne do nauki przedmiotów matematyczno-przyrodniczych z wykorzystaniem metody STEAM oraz eksperymentu, realizację dla 800 nauczycieli warsztatów z zakresu kształtowania kompetencji kluczowych, realizację dla 900 nauczycieli warsztatów z zakresu pracy metodą eksperymentu. Projekt zakłada również organizację zajęć pozalekcyjnych dla 19146 uczniów, uczestnictwo w usłudze szkoleniowo-treningowej w obszarze kompetencji kluczowych oraz ogólnozyciowych z wykorzystaniem aplikacji dla 67100 uczniów oraz realizację wycieczek warsztatowych dla 11743 uczniów ze szczególnym uwzględnieniem edukacji ekologicznej i klimatycznej.

Całkowita wartość projektu „Mazowiecka Szkoła Przyszłości” – Region Mazowiecki Regionalny wynosi 166 550 161,47 PLN, w tym wkład UE stanowi 141 567 637,25 PLN



Fundusze
Europejskie

Dofinansowane przez
Unię Europejską



Województwo Mazowieckie - Urząd Marszałkowski
Województwa Mazowieckiego w Warszawie -
Departament Edukacji Publicznej i Sportu we
współpracy z 199 Partnerami z obszaru RMR
realizuje projekt Mazowiecka Szkoła Przyszłości

Dofinansowanie projektu z UE: 141.567.637,25 PLN



www.mapadotacji.gov.pl

Budowa drogi gminnej numer 440228W w miejscowości Długosiodło – Stare Bosewo



Zadanie z zakresu budowy drogi obejmującej zmianę nawierzchni żwirowej na nawierzchnię bitumiczną na długości 2774,70 mb. Nawierzchnię wykonano poprzez 5-krotne utrwalenie emulsją asfaltową.

Dotacja z budżetu Województwa Mazowieckiego: **2 051 350,00 zł.**

Koszt inwestycji: **4 106 799,66 zł.**

„Aktywne Place Zabaw” 2025 - Gmina Długosiodło znalazła się wśród gmin, które uzyskały dofinansowanie w ramach rządowego programu

Aktywne Place Zabaw 2025



Ministerstwo Rodziny,
Pracy i Polityki Społecznej

Gmina Długosiodło znalazła się wśród gmin, które uzyskały dofinansowanie w ramach rządowego programu „Aktywne Place Zabaw” 2025

Zgodnie z podpisaną dnia 21 maja 2025 r. umową, Gmina Długosiodło otrzyma dofinansowanie w wysokości 300 000,00 zł w ramach Resortowego programu Aktywne Place Zabaw 2025, „Przebudowa placu zabaw przy Gminnym Żłobku w Długosiodle”. Projekt finansowany jest ze środków Funduszu Pracy a jego celem jest podnoszenie jakości opieki nad dziećmi w wieku do lat 3 świadczonej przez żłobki i kluby dziecięce oraz poprawa warunków pobytu dzieci w instytucjach w czasie zabawy na świeżym powietrzu poprzez dofinansowanie przebudowy istniejących placów zabaw lub ich doposażenie.

Plac zabaw jest miejscem, gdzie dzieci mogą nie tylko rozwijać swoją aktywność fizyczną, ale także budować relacje społeczne i rozwijać inteligencję emocjonalną. Zabawa jest kluczowym kontekstem rozwoju małych dzieci. Szczególnie wartościowa dla ich rozwoju jest zabawa na świeżym powietrzu, gdzie stale zmieniające się otoczenie naturalne zachęca do aktywności fizycznej, ściśle powiązanej ze zdrowiem dzieci.

W ramach programu Gmina Długosiodło planuje: Teren placu zabaw zostanie podwyższony. Część elementów zostanie zdemontowana i zamontowana w innym miejscu. Zostaną zamontowane nowe urządzenia zabawkowe. W ramach zadania powstanie zakupiona i zamontowana altana, zadaszenie nad piaskownicą, żagle przeciwsłoneczne, donice warzywne. Zakupione i zamontowane wyposażenie trwale związane z gruntem: huśtawki i zestawy zabawkowe, kuchnie błotne, drewniane domki, bocianie gniazdo i panel sensoryczny, mała architektura ławkostół integracyjny oraz skrzynie do przechowywania zabawek i sprzętu ogrodniczego. Zostaną zakupione materiały i rośliny, w tym sadzonki służące zagospodarowaniu terenu, zakup ziemi ogrodowej.

Realizacja zadania do **31 grudnia 2025 roku**.

POZOSTAŁE INWESTYCJE I PROJEKTY REALIZOWANE PRZEZ GMINĘ DŁUGOSIODŁO W 2024

ROKU:



- "Modernizacja oświetlenia na terenie gminy Długosiodło" dofinansowano przez [Wojewódzki Fundusz Ochrony Środowiska i Gospodarki Wodnej w Warszawie](#) w formie dotacji, w kwocie 38 220,53 zł.
- "Usuwanie i unieszkodliwianie wyrobów zawierających azbest z terenu Gminy Długosiodło – 2025 r." dofinansowano przez [Wojewódzki Fundusz Ochrony Środowiska i Gospodarki Wodnej w Warszawie](#) w formie dotacji, w kwocie 49.990,50 zł.
- "Konkurs wiedzy ekologicznej w gminie Długosiodło" dofinansowano przez [Wojewódzki Fundusz Ochrony Środowiska i Gospodarki Wodnej w Warszawie](#) w formie dotacji, w kwocie 10.000,00 zł.

3.2. POZIOM WYDATKÓW MAJĄTKOWYCH I ICH UDZIAŁ W WYDATKACH BUDŻETU GMINY

Lp.	Dział	Rozdz.	§	Nazwa zadania	Plan	Wykonanie	% wykonania
1	2	3	4	5	6	7	8
1.	010	01043	6050	Dokumentacja techniczna na rozbudowę sieci wodociągowej na terenie gminy Długosiodło	10 000,00	1 000,00	10,00%
2.	010	01044	6050	Dokumentacja techniczna na rozbudowę sieci kanalizacji sanitarnej na terenie gminy Długosiodło	80 000,00	60 100,00	75,13%
3.	010	01043	6050	Rozbudowa sieci wodociągowej na terenie gminy Długosiodło	55 000 ,00	36 120,20	65,67%
4.	010	01044	6050	Rozbudowa oczyszczalni ścieków w miejscowości Kornaciska	140 000,00	121 770,00	86,98%
5.	010	01044	6050 6057	Poprawa stanu gospodarki wodno-ściekowej na terenie gminy Długosiodło - PROW	1 210 532,00	1 189 881,31	98,29%
6.	010	01044	6050 6057	Poprawa stanu gospodarki wodno-ściekowej na terenie gminy Długosiodło - KPO	1 150 000,00	43 232,82	3,76%
7.	010	01044	6050	Rozbudowa sieci kanalizacji sanitarnej w miejscowości Stare Bosewo	85 000,00	82 258,39	96,77%
8.	010	01044	6050	Rozbudowa sieci kanalizacji sanitarnej w miejscowości Długosiodło	50 000,00	35 437,47	70,87%

Raport o stanie gminy Długosiodło za 2025 r.

9.	010	01044	6050	Budowa przydomowych oczyszczalni ścieków na terenie gminy Długosiodło	35 000,00	27 675,00	79,7%
10.	600	60014	6300	Budowa drogi powiatowej Nr 4408W na odcinku Długosiodło – Przetycz Włociańska	50 000,00	50 000,00	100,00%
11.	600	60016	6050 6057 6059	Budowa drogi gminnej Nr 440228W Długosiodło – Stare Bosewo	4 400 000,00	4 356 508,84	99,01%
12.	600	60016	6050 6370	Budowa i przebudowa dróg gminnych na terenie gminy Długosiodło	5 100 000,00	5 087 738,37	99,76%
13.	600	60016	6050 6370	Budowa i przebudowa dróg gminnych na terenie gminy Długosiodło	200 000,00	52 540,00	26,27%
14.	600	60016	6050	Modernizacja nawierzchni nieutwardzonych dróg gminnych na terenie gminy Długosiodło	240 000,00	204 131,65	85,05%
15.	600	60016	6050	Budowa drogi gminnej w miejscowości Nowe Bosewo oraz przebudowa drogi gminnej w miejscowości Stara Pecyna	1 690 000,00	1 689 078,332	99,95%
16.	600	60016	6050	Wykonanie dokumentacji technicznej na budowę i przebudowę dróg gminnych na terenie gminy Długosiodło	385 000,00	348 410,10	90,50%
17.	600	60016	6050	Budowa drogi gminnej Nr 440268W w miejscowości Długosiodło	95 000,00	54 716,55	57,60%
18.	600	60016	6050	Przebudowa przepustów i rowów przy drogach gminnych na terenie gminy Długosiodło	35 000,00	1 768,90	5,05%
19.	600	60016	6050	Wykonanie urządzeń bezpieczeństwa drogowego na drogach gminnych na terenie gminy Długosiodło	30 000,00	18 866,13	62,89%
20.	600	60016	6050	Przebudowa drogi gminnej Nr 440202W w miejscowości Łączka	250 000,00	247 504,63	99,00%
21.	600	60016	6050	Przebudowa chodnika przy drodze gminnej Nr 440219W w miejscowości Długosiodło ul. Kardynała Stefana Wyszyńskiego	37 000,00	34 360,05	92,87%

Raport o stanie gminy Długosiodło za 2025 r.

22.	600	60016	6050	Rozbudowa drogi gminnej Nr 440259W i 440223W na odcinku Długosiodło - Wólka Grochowa	65 000,00	0,00	0,00%
23.	600	60016	6050	Przebudowa odcinka drogi gminnej Nr 440285W w miejscowości Długosiodło ul.Kasztanowa	95 000,00	13 714,50	14,44%
24.	600	60016	6050	Budowa drogi gminnej w miejscowości Długosiodło od DP Nr 4403W do DP Nr 2648W	35 000,00	0,00	0,00%
25.	700	70005	6060	Zakup nieruchomości	200 000,00	5 365,99	2,68%
26.	700	70005	6050 6057 6059	Budowa zbiornika wodnego w Długosiodle	580 00,00	577 740,00	99,61%
27.	700	70005	6050	Zagospodarowanie terenu przy zbiorniku wodnym w miejscowości Długosiodło	60 000,00	48 029,49	80,05%
28.	720	72095	6067 6069	Cyberbezpieczny Samorząd	475 000,00	43 454,06	9,17%
29.	750	75023	6050	Przygotowanie dokumentacji aplikacyjnej do projektów finansowanych ze środków zewnętrznych	30 000,00	2 152,50	7,18%
30.	750	75023	6060	Utworzenie lokalnego centrum integracyjnego w miejscowości Długosiodło	90 000,00	76 639,14	85,15%
31.	752	75295	6060	Zakup magazynu i wyposażenia do ochrony ludności i obrony cywilnej dla Gminy Długosiodło	133 000,00	67 477,00	50,73%
32.	754	75404	6170	Dofinansowanie zakupu pojazdów służbowych dla Komendy Powiatowej Policji w Wyszkwie	20 000,00	20 000,00	100,00%
33.	754	75410	6170	Dofinansowanie zakupu samochodu operacyjnego – SLOp dla Komendy Powiatowej Państwowej Straży Pożarnej w Wyszkwie	10 000,00	10 000,00	100,00%
34.	855	85516	6050	Przebudowa placu zabaw przy Gminnym Żłobku w Długosiodle	325 000,00	321 047,33	98,78%

Raport o stanie gminy Długosiodło za 2025 r.

35.	900	9005	6060 6067	Mazowsze bez smogu (zakup samochodu, drona i sprzętu do przeprowadzenia kontroli)	403 301,00	155 266,00	38,50%
36.	900	90015	6050 630	Modernizacja oświetlenia ulicznego na terenie gminy Długosiodło	250 000,00	247 056,10	98,82%
37.	900	90015	6050	Rozbudowa oświetlenia drogowego na terenie gminy Długosiodło	95 000,00	55 048,65	57,95%
38.	900	90095	6050	Modernizacja oświetlenia na terenie gminy Długosiodło	50 000,00	49 815,00	99,63%
39.	900	90095	6230	Dofinansowanie kosztów inwestycji związanych z ochroną środowiska poprzez mieszkańców w Gminie Długosiodło	120 000,00	119 046,78	99,21%
40.	900	90005	6230	Poprawa efektywności energetycznej budynków na terenie Gminy Długosiodło	200 000,00	192 900,00	96,45%
41.	900	90005	6050	Poprawa efektywności energetycznej instytucji edukacyjnych na terenie gminy Długosiodło	50 000,00	0,00	0,00%
42.	921	92109	6050	Budowa świetlicy wiejskiej w Miejscowości Blochy	35 000,00	23 105,00	66,01%
43.	921	92109	6060	Zakup i montaż garażu przy świetlicy wiejskiej w miejscowości Stare Suski	7 000,00	6 740,40	96,29%
44.	926	92601	6050	Modernizacja basenu w miejscowości Długosiodło	301 000,00	9 225,00	3,06%
45.	926	92601	6060	Modernizacja basenu w miejscowości Długosiodło – etap II	399 000,00	0,00	0,00%
Ogółem					19 355 833,00	18 787 003,67	81,56 %

4.INFRASTRUKTURA TECHNICZNA I ZAGOSPODAROWANIE PRZESTRZENNE

4.1.INFRASTRUKTURA TECHNICZNA

Na terenie gminy jest 174,323 km dróg gminnych (zaliczonych uchwałą Rady Gminy). Ponadto w gminie znajdują się drogi niepubliczne czyli wewnętrzne oraz drogi powiatowe. Przez teren gminy nie przebiegają drogi krajowe ani drogi wojewódzkie. Sieć dróg publicznych i wewnętrznych jest dobrze rozwinięta i umożliwia wprowadzanie ruchu na drogi wyższych klas i kategorii.

Zelektryfikowana linia kolejowa nr 29 Tłuszcz – Ostrołęka i prowadzi ruch towarowy i osobowy.

Komunikacja publiczna realizowana jest również przewozami autobusowymi. Oferta przewozowa związana jest przede wszystkim z dojazdami do pracy i ośrodków nauki. W 2025 r. gmina kontynuowała rozpoczęte w poprzednich latach zadanie w zakresie przewozów autobusowych o charakterze użyteczności publicznej w ramach „Funduszu rozwoju przewozów autobusowych”. Gminne przewozy autobusowe odbywały się w ilości 4 kursów dziennie na 6 liniach komunikacyjnych . Całość zadania wyniosła 916 515,00 zł, w tym środki z Funduszu Rozwoju Przewozów Autobusowych w wysokości 611 010,00 zł i 305 505,00 zł środki pochodzące z budżetu gminy.

System zaopatrzenia w gminie wodę oparty jest na trzech ujęciach wód podziemnych wraz ze stacjami uzdatniania wody zlokalizowanymi w Długosiodle, Starym Bosewie i Chrzczance Włociańskiej.

Główne parametry ujęć głębinowych na terenie stacji uzdatniania wody

Lp.	Lokalizacja SUW	Głębokość studni	Wydajność ujęcia			Termin ważności pozwolenia na pobór wód
			Max na rok [m ³ /rok]	Średnio na dobę [m ³ /d]	Max na godzinę [m ³ /h]	
1.	Chrzczanka Włociańska	60,5 m	55713,6	127,2	11,5	30 grudnia 2032 r.
2.	Długosiodło	Studnia Nr 1 -106,5 m Studnia Nr 2 - 82,5 m	210240	480	50	30 grudnia 2032 r.
3.	Stare Bosewo	86 m	410625	750	50	15 lutego 2032 r.

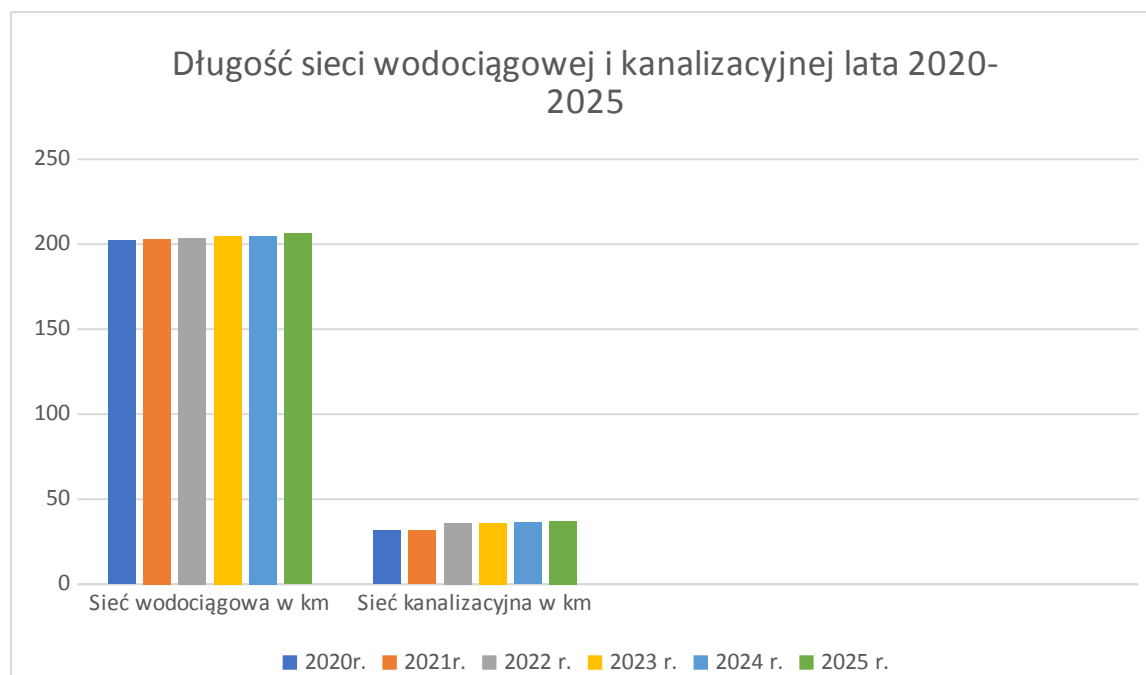
Źródło: opracowanie własne na podstawie decyzji Starosty powiatu wyszkowskiego o udzieleniu pozwolenia wodnoprawnego na pobór wód

Na dzień 31 grudnia 2025 r. liczba przyłączy do gminnej sieci wodociągowej to 2 554 szt. , a łączna długość sieci wynosiła 206,30 km .

System odprowadzania ścieków występuje w trzech miejscowościach: Długosiodło, Kornaciska i Stare Bosewo. Na dzień 31 grudnia 2025 r. do gminnej sieci kanalizacyjnej podłączonych było 800 przyłączy, a

długość sieci kanalizacyjnej wynosiła 37,24 km. Ścieki z terenu gminy są przyjmowane przez oczyszczalnię ścieków zlokalizowaną w miejscowości Kornaciska o przepustowości 700 m³/dobę.

Pozostałe gospodarstwa odprowadzają ścieki do przydomowych oczyszczalni ścieków lub zbiorników asenizacyjnych (szamb).



Źródło: Urząd Gminy Długosiodło

Gmina jest zasilana w energię elektryczną z Głównego Punktu Zasilania, który jest zlokalizowany w Starym Bosewie, a energia elektryczna jest rozprowadzana do odbiorców końcowych poprzez rozdzielczą sieć linii średnich napięć, stacje transformatorowe i sieć niskiego napięcia.

Gmina nie jest podłączona do systemu gazociągów i nie posiada sieci elektrociepłowniczej. Zapotrzebowanie na gaz zaspokajane jest z butli i zbiorników, a systemy grzewcze oparte są głównie na paliwach stałych.

W zakresie łączności na terenie gminy funkcjonuje łączność przewodowa oraz system telefonii komórkowej. Dostęp do Internetu przez bezpłatne WiFi możliwy był również, za pośrednictwem 14 punktów dostępowych znajdujących się w miejscach publicznych.

4.2. ZAGOSPODAROWANIE PRZESTRZENNE

Rejestr obowiązujących miejscowych planów zagospodarowania przestrzennego Gminy Długosiodło

Lp.	Nazwa miejscowego planu zagospodarowania przestrzennego lub zmiany planu	Pow. w ha. /lub zmiany w miejscowościach	Numer i data uchwały Rady Gminy Długosiodło	Dziennik Urzędowy	Uwagi
1	2	3	4	5	6
1	Miejscowy plan zagospodarowania przestrzennego gminy Długosiodło	16745 ha	Uchwała Nr XX/134/2004 Rady Gminy Długosiodło z dnia 5 listopada 2004 r.	Dziennik Urzędowy Województwa Mazowieckiego Nr 316, poz. 10429 z dnia 24 grudnia 2004 r.	Plan 1. Status: Obowiązujący w części Wyrok WSA w Warszawie sygn..akt VII SA/Wa 671/21 r. Wyrok NSA sygn..akt 11 OSK 374/22 z dnia 18 maja 2023 r.
2	Zmiana miejscowego planu zagospodarowania przestrzennego gminy Długosiodło obejmującego działkę ewidencyjną nr 5/1 we wsi Chorchosy	Chorchosy (dz. ew. nr 5/1) 1.28	Uchwała Nr XXXIV/260/2006 Rady Gminy Długosiodło z dnia 21 kwietnia 2006 r.	Dziennik Urzędowy Województwa Mazowieckiego Nr 118, poz. 3855 z dnia 21 czerwca 2006 r.	Zmiana Planu 1 Status: Obowiązujący

Raport o stanie gminy Długosiodło za 2025 r.

Lp.	Nazwa miejscowego planu zagospodarowania przestrzennego lub zmiany planu	Pow. w ha. /lub zmiany w miejscowościach	Numer i data uchwały Rady Gminy Długosiodło	Dziennik Urzędowy	Uwagi
1	2	3	4	5	6
3	Miejscowy plan zagospodarowania przestrzennego gminy Długosiodło	8.47	Uchwała VIII/68/2019 Rady Gminy Długosiodło z dnia 30 maja 2019 r.	Dziennik Urzędowy Województwa Mazowieckiego, poz. 7321 z dnia 12 czerwca 2019 r.	Plan 2. Status: Obowiązujący w części
			Wojewoda Mazowiecki Rozstrzygnięcie nadzorcze z dnia 08 lipca 2019 r., znak: WNP-I.4131.130.2019.JF	Dziennik Urzędowy Województwa Mazowieckiego, poz. 8535 z dnia 09 lipca 2019 r.	
4	Zmiana miejscowego planu zagospodarowania przestrzennego gminy Długosiodło	Augustowo (dz. ew. nr: 21/29, 21/271, 21/272, 27/1, 27/2, 28/1, 28/2, 29, 30) - Zmiana tekstowa planu dotycząca par. 24 ust. 9 pkt 7 i pkt 8	Uchwała IX/84/2019 Rady Gminy Długosiodło z dnia 06 września 2019 r.	Dziennik Urzędowy Województwa Mazowieckiego, poz. 11037 z dnia 23 września 2019 r.	Zamian tekstowa Planu 1 Status: Obowiązujący

Raport o stanie gminy Długosiodło za 2025 r.

Lp.	Nazwa miejscowego planu zagospodarowania przestrzennego lub zmiany planu	Pow. w ha. /lub zmiany w miejscowościach	Numer i data uchwały Rady Gminy Długosiodło	Dziennik Urzędowy	Uwagi
1	2	3	4	5	6
		- Uchwała Nr XX/134/2004 Rady Gminy Długosiodło z dnia 5 listopada 2004 r.			
5	Zmiana miejscowego planu zagospodarowania przestrzennego gminy Długosiodło	Zmiana tekstowa planu dotycząca minimalnej szerokości dróg dojazdowych do nowo wydzielanych działek oraz wykreślenia par. 33 ust. 1 pkt 1 - Uchwała Nr XX/134/2004 Rady Gminy Długosiodło z dnia 5 listopada 2004 r.	Uchwała XVIII/182/2020 Rady Gminy Długosiodło z dnia 17 listopada 2020 r. Wojewoda Mazowiecki Rozstrzygnięcie nadzorcze z dnia 18 grudnia 2020 r., znak: WNP-I.4131.227.2020.MO	Dziennik Urzędowy Województwa Mazowieckiego, poz. 94 z dnia 08 stycznia 2021 r. Dziennik Urzędowy Województwa Mazowieckiego, poz. 13250 z dnia 23 grudnia 2020 r.	Zmiana tekstowa Planu 1 Status: Obowiązujący w części
6	Miejscowy plan zagospodarowania przestrzennego gminy Długosiodło	14.81	Uchwała XVIII/184/2020 Rady Gminy Długosiodło	Dziennik Urzędowy Województwa Mazowieckiego, poz. 95 z dnia 08 stycznia 2021 r.	Plan 3. Status:

Raport o stanie gminy Długosiodło za 2025 r.

Lp.	Nazwa miejscowego planu zagospodarowania przestrzennego lub zmiany planu	Pow. w ha. /lub zmiany w miejscowościach	Numer i data uchwały Rady Gminy Długosiodło	Dziennik Urzędowy	Uwagi
1	2	3	4	5	6
			z dnia 17 listopada 2020 r.		Obowiązujący
7	Miejscowy plan zagospodarowania przestrzennego gminy Długosiodło	4.44	Uchwała XVIII/193/2020 Rady Gminy Długosiodło z dnia 17 listopada 2020 r.	Dziennik Urzędowy Województwa Mazowieckiego, poz. 96 z dnia 08 stycznia 2021 r.	Plan 4. Status: Obowiązujący
8	Miejscowy plan zagospodarowania przestrzennego gminy Długosiodło nr 5	26.04	Uchwała XXVII/316/2021 Rady Gminy Długosiodło z dnia 30 grudnia 2021 r. Wojewoda Mazowiecki Rozstrzygnięcie nadzorcze z dnia 07 lutego 2022 r., znak: WNP-I.4131.11.2022.JF	Dziennik Urzędowy Województwa Mazowieckiego, poz. 2104 z dnia 22 lutego 2022 r. Dziennik Urzędowy Województwa Mazowieckiego, poz. 1569 z dnia 08 lutego 2022 r.	Plan 5. Status: Obowiązujący w części
9	Miejscowy plan zagospodarowania przestrzennego gminy Długosiodło nr 6	93.72	Uchwała XLI/481/2023 Rady Gminy Długosiodło z dnia 22 czerwca 2023 r.	Dziennik Urzędowy Województwa Mazowieckiego, poz. 8037 z dnia 07.07.2023 r.	Plan 6. Status: Obowiązujący
10	Miejscowy plan zagospodarowania przestrzennego gminy Długosiodło nr 7	24.41	Uchwała XLVII.561/2024 Rady Gminy Długosiodło z dnia 18 marca 2024 r.	Dziennik Urzędowy Województwa Mazowieckiego poz.3670 z dnia 28.03.2024 r.	Plan 7. Status Obowiązujący
11	Miejscowy plan zagospodarowania przestrzennego gminy Długosiodło nr	8331.17	Uchwała V/48/2024	Dziennik Urzędowy Województwa Mazowieckiego poz. 11374 z dnia 25.11.2024 r.	Plan 7. Status

Raport o stanie gminy Długosiodło za 2025 r.

Lp.	Nazwa miejscowego planu zagospodarowania przestrzennego lub zmiany planu	Pow. w ha. /lub zmiany w miejscowościach	Numer i data uchwały Rady Gminy Długosiodło	Dziennik Urzędowy	Uwagi
1	2	3	4	5	6
					Obowiązujący

Rejestr obowiązujących Studiów uwarunkowań i kierunków zagospodarowania przestrzennego Gminy Długosiodło

Lp.	Nazwa studium i kierunków zagospodarowania przestrzennego gminy Długosiodło	Pow. w ha. /lub zmiany w miejscowościach	Numer i data uchwały Rady Gminy Długosiodło	Dziennik Urzędowy	Uwagi
1	2	3	4	5	6
1	Studium uwarunkowań i kierunków zagospodarowania przestrzennego gminy Długosiodło	16745 ha	Uchwała Nr XXVIII/326/2018 Rady Gminy Długosiodło z dnia 22 marca 2018 r.	Nie podlega publikacji	Studium 1. Status: Obowiązujący.

W 2025 r. wydano 206 decyzji o warunkach zabudowy i 2 decyzje o ustaleniu lokalizacji inwestycji celu publicznego.

5. GOSPODARKA ODPADAMI I OCHRONA ŚRODOWISKA

5.1. GOSPODARKA ODPADAMI

Cała gmina objęta była w 2025 r. zorganizowaną zbiórką odpadów komunalnych. Funkcjonowała zbiórka odpadów zmieszanych i zbiórka selektywna z wydzieleniem następujących grup i frakcji:

- bioodpady zielone i inne ulegające biodegradacji;
- szkło opakowaniowe;
- papier i tektura, opakowania z tworzyw sztucznych, metal, opakowania wielomateriałowe;
- meble i inne odpady wielkogabarytowe oraz zużyte opony;
- odpady budowlane i rozbiórkowe z drobnych remontów, które nie są objęte przepisami ustawy z dnia 7 lipca 1994 r. Prawo budowlane;
- zużyty sprzęt elektryczny i elektroniczny;
- powstające w gospodarstwach domowych przeterminowane leki i chemikalia oraz zużyte baterie i akumulatory.

Odpady nieselektywne i selektywne odbierane były:

- dla budynków mieszkalnych jednorodzinnych (odpady zmieszane i bioodpady) jeden raz na miesiąc od stycznia do kwietnia i od listopada do grudnia, a w miesiącach od kwietnia do października dwa razy w miesiącu ;
- nieruchomości, na których znajdują się domki letniskowe i inne nieruchomości wykorzystywane na cele rekreacyjno - wypoczynkowe w 2025 r. nie zostały objęte gminnym systemem gospodarki odpadami. Właściciele tych nieruchomości zobowiązani byli do zawarcia umowy z jedną z firm wpisanych do Rejestru działalności regulowanej, prowadzonego przez Wójta Gminy Długosiodło;
- dla budynków użyteczności publicznej i budynków mieszkalnych wielorodzinnych nie rzadziej niż dwa razy w miesiącu;
- dla obiektów usługowych oraz handlowych z wyłączeniem wprowadzających do obrotu żywność nie rzadziej niż dwa razy w miesiącu;
- dla gastronomi, obiektów usługowych, handlowych wprowadzających do obrotu żywność nie rzadziej niż jeden raz w tygodniu.

W 2025 roku firmą, która odbierała odpady komunalne z nieruchomości jednorodzinnych i nieruchomości, na których znajdują się domki letniskowe był Zakład Gospodarki Komunalnej w Ostrowi Mazowieckiej Sp.z o.o. ul.B.Prusa 66, 07-300 Ostrów Mazowiecka.

Uzupełnieniem systemu gospodarki odpadami w roku ubiegłym był Punkt Selektywnej Zbiórki Odpadów Komunalnych (PSZOK) zlokalizowany w Długosiodle przy ulicy Polnej 21.

W 2025 r. obowiązywał system naliczania opłaty za odbiór i zagospodarowanie odpadów komunalnych – od osoby. Stawka za jedną osobę wyniosła 23,00 zł. Zwolnienie z tytułu posiadania kompostownika wynosiło 10 zł.

Cena za odbiór i zagospodarowanie 1 Mg odpadów komunalnych wyniosła 1040,00 zł brutto.

W roku 2025 r. z terenu gminy zebrano i odebrano następującą ilość odpadów:

- 1.papier i tektura – 2,10 Mg;
- 2.szkło – 117,69 Mg;
- 3.tworzywa sztuczne – 3,70 Mg;
- 4.odpady wielkogabarytowe – 56,50 Mg;
- 5.odpady budowlane – 27,20 Mg;
- 6.niesegregowane (zmieszane odpady komunalne) – 1031,52 Mg;

Kwota wydatkowana na odbiór i zagospodarowanie odpadów komunalnych w 2025 r. wyniosła 1 698 132,67 zł brutto.

Gmina dofinansowała zabiegi sterylizacji i kastracji dla 261 szt. zwierząt. Odłowiono 70 szt. bezpańskich psów.

5.2. ZADANIA Z ZAKRESU OCHRONY ŚRODOWISKA

Gmina w 2025 roku wdrażała i realizowała szereg planów i programów związanych z ochroną środowiska :

1. **Program Ochrony Środowiska dla Gminy Długosiodło na lata 2018-2021 z perspektywą na lata 2022-2025** – przyjęty uchwałą nr XXVIII/338/2018 Rady Gminy Długosiodło z dnia 22 marca 2018 r.

Program ochrony środowiska dla Gminy Długosiodło (POŚ) stanowi podstawę realizacji strategicznych działań z zakresu ochrony środowiska i gospodarki odpadami. Jest źródłem informacji o przyrodniczych uwarunkowaniach gminy. Głównym celem POŚ jest wdrażanie polityki ochrony środowiska na poziomie lokalnym poprzez rozpoznanie stanu istniejącego i przedstawienie propozycji zadań niezbędnych do kompleksowego rozwiązania problemów ochrony środowiska (zadania ta w większości stanowią zadania własne gminy) oraz wyznaczenie hierarchii ważności poszczególnych inwestycji. Swoim zakresem POŚ obejmuje: aktualną sytuację społeczno – gospodarczą i ekologiczną Gminy Długosiodło, zewnętrzne i wewnętrzne uwarunkowania rozwoju, cele ekologiczne, a także sposoby kontroli i dokumentowania wdrażania POŚ oraz finansowe aspekty jego realizacji.

2. **Aktualizacja projektu założeń do planu zaopatrzenia w ciepło, energię elektryczną i paliwa gazowe dla Gminy Długosiodło na lata 2010-2025** – dokument przyjęty uchwałą nr XXVIII/337/2018 z dnia 22 marca 2018 r.

Dokument zawiera ocenę stanu aktualnego i przewidywanych zmian zapotrzebowania na ciepło, energię elektryczną i paliwa gazowe. Wskazano w nim przedsięwzięcia racjonalizujące użytkowanie ciepła, energii elektrycznej i paliw gazowych oraz możliwości wykorzystania istniejących nadwyżek i lokalnych zasobów paliw i energii, z uwzględnieniem energii elektrycznej i ciepła wytwarzanych w odnawialnych źródłach energii.

3. **Strategia Rozwoju Gminy Długosiodło na lata 2016-2020 z perspektywą do 2025 roku** – dokument przyjęty uchwałą nr XIII/147/2016 Rady Gminy Długosiodło z dnia 17 marca 2016 r.

Strategia jest opracowaniem, które na podstawie wszystkich zasobów gminy, oceny dotychczasowej jej działalności oraz obecnie występujących zjawisk społecznych i gospodarczych, wytycza władzom samorządowym kierunki rozwoju dla całej gminy na następne lata.

Strategia jest ważnym argumentem przy ubieganiu się o fundusze zewnętrzne zarówno przez gminne instytucje publiczne, firmy prywatne jak i organizacje pozarządowe.

4. Program usuwania azbestu i wyrobów zawierających azbest z terenu Gminy Długosiodło na lata 2014-2032 – przyjęty uchwałą nr IV/36/2015 Rady Gminy Długosiodło z dnia 23 marca 2015 r.

Podstawowe cele programu to oczyszczanie terytorium Gminy z azbestu oraz usunięcie stosowanych od wielu lat wyrobów zawierających azbest, wyeliminowanie spowodowanych azbestem negatywnych skutków zdrowotnych u mieszkańców Polski, a także sukcesywna likwidacja oddziaływania azbestu na środowisko i doprowadzenie, w określonym czasie, do spełnienia wymogów ochrony środowiska. Ponadto opracowanie dokumentu jest niezbędne do pozyskiwania dofinansowania na działania związane z demontażem, transportem i unieszkodliwianiem wyrobów azbestowych.

W 2025 r. odebrano z terenu gminy materiały zawierające azbest na łączną kwotę 50 400,00 zł (pozyskane fundusze 49 990,50 zł z WFOŚiGW).

6. OŚWIATA, KULTURA I SPORT

6.1. OŚWIATA

W roku 2025 Gmina Długosiodło była organem prowadzącym 2 szkół podstawowych, 1 zespołu szkół i 1 zespołu szkolno-przedszkolnego. W składzie wyżej wymienionych zespołów znalazła się szkoła podstawowa i przedszkole. Zadania oświatowe realizowane były również przez 1 szkołę podstawową, której do 31 sierpnia 2025 r. organem prowadzącym było Stowarzyszenie na Rzecz Rozwoju Gminy Długosiodło, a od 1 września 2025 r. gmina przejęła szkołę do prowadzenia. Najmłodsze dzieci uczęszczały do gminnego żłobka.

6.2. REALIZACJA ZADAŃ OŚWIATOWYCH I POZIOM WYDATKÓW NA OŚWIATĘ

Uczniowie otrzymali darmowe podręczniki , materiały edukacyjne i materiały ćwiczeniowe.

Rodziny uczniów znajdujące się w trudnej sytuacji materialnej otrzymały pomoc w formie stypendiów i zasiłków szkolnych.

Uczniowie klas III szkoły podstawowej wyjeżdżali na basen do Wyszkowa celem nauki pływania.

Wydatki na żłobek:

- gmina **620 242,00 zł**

- dotacja z budżetu

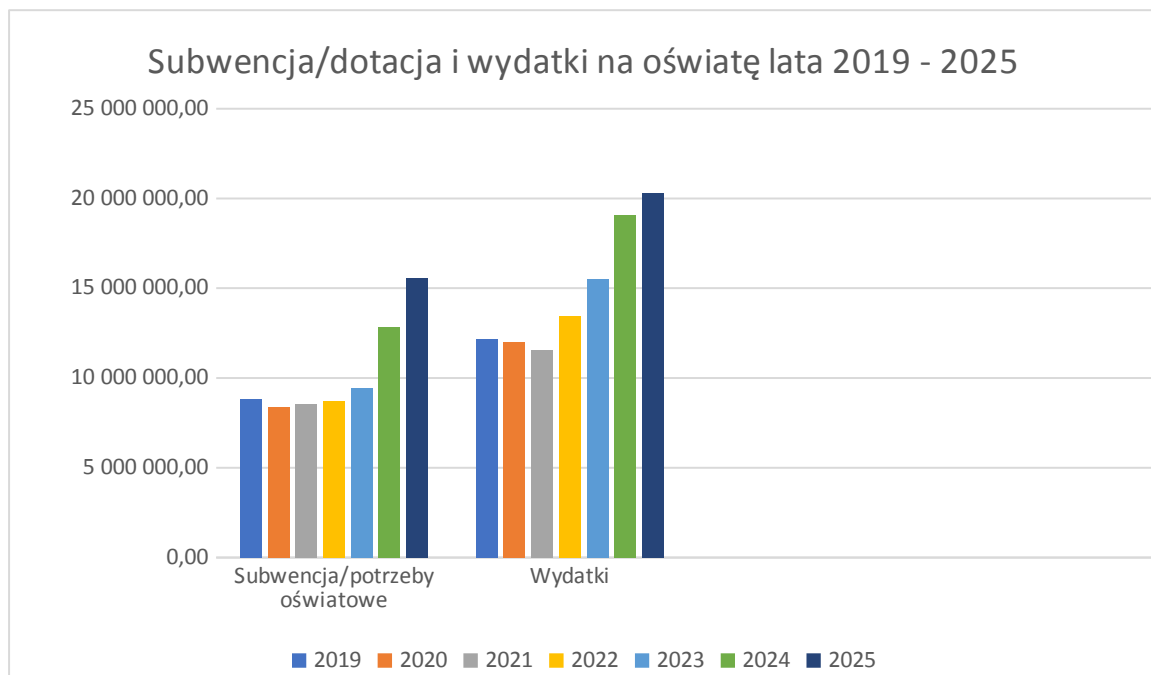
państwa – **77 277,00 zł**

Razem – 697 519,00 zł

Wydatki na placówki oświatowe gminy Długosiodło za 2024r.

		Szkoła Podstawowa im. Papieża Jana Pawła II w Blochach	Szkoła Podstawowa im. Janusza Korczaka w Dalekiem	Zespół Szkół w Starym Bosewie	Zespół Szkolno-Przedszkolny w Długosiodle	Szkoła Podstawowa im. hm.ppor.AK "Zośki " Tadeusza Zawadzkiego w Sieczychach /przekazana dotacja/	wydatki ogółem /liczba uczniów
Liczba uczniów	I-VIII	95	45	158	278	33	609
	IX-XII	108	36	160	297	33	634
Liczba uczniów w oddziałach "O"	I-VIII	25	7	0	0	11	43
	IX-XII	21	6	0	0	6	33
Liczba wychowanków w przedszkolach	I-VIII	0	0	65	186	0	251
	IX-XII	0	0	69	176	0	245
Wydatki		2 684 443,92	2 040 716,58	4 578 208,45	9 062 121,93	1 148 002,83	19 513 493,71
Dowóz uczniów							773 154,01
Razem							20 286 647,72

Potrzeby oświatowe	15 590 568,00
Wydatki	20 286 647,72
Różnica	-4 696 079,72



Źródło: Urząd Gminy Długosiodło

6.3. WYDARZENIA KULTURALNE I SPORTOWE

DZIAŁALNOŚĆ KULTURALNA PROWADZONA PRZEZ GMINNE CENTRUM INFORMACJI, KULTURY, SPORTU I REKREACJI W DŁUGOSIODLE W ROKU 2025

Czynne od poniedziałku do piątku w godzinach od 8.00 do 19.30

WYDARZENIA KULTURALNE

3 - 13 lutego - zajęcia dla dzieci w czasie ferii zimowych: wyjazdy do kina, parku wodnego, parku trampolin, na lekcję przyrodniczą do Nadleśnictwa Wyszaków, zabawa karnawałowa, Koszt organizacji: 5498,98 zł.

26 stycznia - 33. Finał Wielkiej Orkiestry Świątecznej Pomocy dedykowany onkologii i hematologii dziecięcej.

Wolontariusze zebrali do puszek 14957,38 zł.



Źródło: Gminne Centrum Informacji, Kultury, Sportu i Rekreacji

30 stycznia – dzień filmowy z kinem WOLUMEN – seanse filmowe dla dzieci oraz wieczorne seanse dla dorosłych.

21 lutego - eliminacje gminne XLV Ogólnopolskiego Turnieju Wiedzy Pożarniczej „Młodzież zapobiega pożarom”. Koszt organizacji - 563,94 zł. (zakup nagród dla zwycięzców).

8 marca - Dzień Kobiet. Występy artystyczne przedszkolaków z Przedszkola Samorządowego w Długosiodle i koncert zespołu Sentido Retro.

20 marca - 17 kwietnia - warsztaty „Wielkanocne rękodzieło” dla dzieci. Koszt 366,54.



Źródło: Gminne Centrum Informacji, Kultury, Sportu i Rekreacji

8 kwietnia - Eliminacje Gminne Ogólnopolskiego Turnieju Bezpieczeństwa w Ruchu Drogowym. Koszt organizacji: 1049 zł. (zakup nagród).

12 marca - W ramach współpracy partnerskiej Gminy Długosiodło i Muzeum Niepodległości w Warszawie odbył się wernisaż wystawy „Tadeusz Kościuszko i Insurekcja” - wystawa pocztówek z kolekcji Mariana Sołobodowskiego.



Źródło: Gminne Centrum Informacji, Kultury, Sportu i Rekreacji

27 maja – święto Samorządu Terytorialnego – wykład historyczny „Dzieje administracji i samorządu w Gminie Długosiodło na przestrzeni wieków”, film „Gmina Długosiodło. Wielkie zmiany w małym obiektywie”, występy uczniów Szkoły Podstawowej w Długosiodle i dziecięcego zespołu ludowego „Długosiodło”.

Powiatowy Dzień Strażaka. Koszt organizacji - 3471,00 zł.

29 czerwca - festyn „Muzyczne barwy lata”. Koszt organizacji: 142 215 zł., w tym dotacja Samorządu Województwa Mazowieckiego w kwocie 30 000 zł. , wyłączenie handlowa – 30 000 zł.



Źródło: Gminne Centrum Informacji, Kultury, Sportu i Rekreacji

7 lipca plenerowy koncert w parku „Od Opery do Musicalu” zrealizowany w ramach zadania pn. „Muzyka z klasą - cykl koncertów wielkich mistrzów”. Sfinansowano z budżetu Województwa Mazowieckiego.

Zajęcia wakacyjne dla dzieci. Koszt organizacji: 4689,00 zł. - wyjazdy do Multikina w Warszawie, do parku trampolin i rowerowe.

20 sierpnia - Uroczystość z okazji 82. rocznicy akcji „Taśma na niemiecką strażnicę graniczną w Sieczychach.

17 sierpnia - koncert zespołu Tenorzy w Bieli w ramach zadania „Muzyka z klasą - cykl koncertów wielkich mistrzów” finansowany z budżetu Województwa Mazowieckiego. Potańcówka z zespołem „Maciejowa kapela”. Koszt organizacji 24015,00 zł.

6 września - uroczystość patriotyczna w Lipniaku Majoracie i Pecynce.

14 września - Wielkie Grzybobranie. Koszt: 120 968,00 zł. w tym dotacja Samorządu Województwa Mazowieckiego w kwocie 30 000 zł.



Źródło: Gminne Centrum Informacji, Kultury, Sportu i Rekreacji

22 października - Jubileusz Par Małżeńskich. Koszt: 581,00 zł.

29 października -Dzień seniora. Koszt: 2850,00 zł.

11 listopada - Narodowe Święto Niepodległości (akcja „Niepodległa do Hymnu”, korowód ulicami Długosiodła, patriotyczne międzypokoleniowe śpiewanie). Koszt organizacji: 612,00 zł.

22 listopada – Przegląd Ludowych Zespołów Tanecznych. Otwarte warsztaty tańca ludowego, zabawa z zespołem „Zatoczka”. Koszt: 29 905,00 zł., w tym 16 800,00 - środki pozyskane z Narodowego Instytutu Kultury i Dziedzictwa Wsi.

2 grudnia – Gminny Przegląd Kolęd i Pastorałek i Kiermasz bożonarodzeniowy.
Koszt: 3632,00 zł.



Źródło: Gminne Centrum Informacji, Kultury, Sportu i Rekreacji

Ludowy zespół taneczny DŁUGOSIODŁO (dzieci i dorośli). Koszt: 18498,00 zł.

SPORT

1 lutego - 30 października - Igrzyska Sportowe Szkół Podstawowych: Koszt: 11 483,00 zł.

Raport o stanie gminy Długosiodło za 2025 r.

- Gminne Eliminacje w Czwórboju Lekkoatletycznym dla Szkół Podstawowych.
- Gminne Eliminacje w Mini Piłce Nożnej dla uczniów klas VI i młodszych szkół podstawowych
- Gminne Eliminacje w Mini Piłce Nożnej Szkół Podstawowych klas VII i VIII



Źródło: Gminne Centrum Informacji, Kultury, Sportu i Rekreacji

- Drużynowy Tenis Stołowy Szkół Podstawowych
- Biegi przełajowe Szkół Podstawowych

„Organizacja regionalnych imprez sportowych w 2025 roku” dofinansowane ze środków budżetu Województwa Mazowieckiego:

- 26 kwietnia - Amatorski Turniej Badmintona
- 17 maja Amatorski Turniej Darta
- 14 czerwca Mazowiecki Turniej Tenisa Ziemnego
- 5 lipca - Mazowiecki Turniej Siatkówki Plażowej.



Źródło: Gminne Centrum Informacji, Kultury, Sportu i Rekreacji

1 kwietnia - 21 czerwca Gminna Liga Tenisa Ziemnego (edycja wiosenna). Koszt: 1047,00 zł.

**20 sierpnia - 30 października Gminna Liga Tenisa Ziemnego(edycja jesienna).
Koszt:1075,00 zł.**

DRUŻYNA PIŁKARSKA „WYMAKRACZ DŁUGOSIODŁO” seniorzy i trzy grupy młodzieżowe. Koszt: 115 471,00 zł. (trenerzy, sprzęt sportowy, wpisowe turnieje, autokar, licencje, sędziowie, badania zawodników, opłaty dodatkowe).

STAŁE ZAJĘCIA DLA DZIECI I MŁODZIEŻY I DOROSŁYCH

- Nauka gry na pianinie
- Nauka gry na keyboardzie
- Aerobik dla dorosłych
- Taniec ludowy dla dzieci i dorosłych
- Zajęcia plastyczne
- Gry planszowe
- Zajęcia jogi dla dorosłych i dla dzieci
- Zajęcia z integracji sensorycznej i wspomagające rozwój dzieci w wieku przedszkolnym.

I

6.4. BIBLIOTEKA

DZIAŁALNOŚĆ GMINNEJ BIBLIOTEKI PUBLICZNEJ W DŁUGOSIODLE W 2025 ROKU.

Gminna Biblioteka Publiczna w Długosiodle czynna: poniedziałek-piątek od 9⁰⁰ do 19⁰⁰.

Dwie soboty w miesiącu (26 sobót w roku) grafik strona biblioteki: <https://dlugosiodlo.naszabiblioteka.com>

Filia Biblioteczna w Blochach czynna: poniedziałek 9⁰⁰-17⁰⁰, środa 12⁰⁰- 17⁰⁰, czwartek 9⁰⁰- 17⁰⁰

Filia Biblioteczna w Starym Bosewie czynna: wtorek 10⁰⁰-18⁰⁰, czwartek 14⁰⁰-17⁰⁰, piątek 10⁰⁰-18⁰⁰.

I. Księgozbiór.

Księgozbiór – 34630

Przybyło książek –788 woluminów

- w tym z zakupu – 764 woluminów (ze środków organizatora – 432 woluminy, ze środków MKiDZN –332 woluminy).

Ubyło w ciągu roku (zniszczone) – 852 woluminy.

Zakup książek i dostępu do licencjonowanych zbiorów elektronicznych.

- **zakupiono książek** za kwotę – **22430,89 zł**: środki własne – 12550,89 zł ; środków Ministra Kultury i Dziedzictwa Narodowego- 9880,00 zł

- **zdalny dostęp do licencjonowanych zbiorów elektronicznych** LEGIMI (25 kodów miesięcznie) za kwotę - **3835,00 zł**: środki Ministra Kultury i Dziedzictwa Narodowego – 3120,00 zł ; środki własne – 715,00 zł



- zakup czasopism – 208,00 zł.

I. Czytelnictwo.

Liczba czytelników- 619

Liczba odwiedzin w bibliotece – 5986

Liczba wypożyczeń księgozbioru – 12669

Liczba wypożyczeń czasopism – 40

Liczba udostępnień na miejscu – 157

- w tym czasopism – 41.

II. Komputeryzacja księgozbioru:

Gminna Biblioteka Publiczna w Długosiodle- 100 %

Filia Biblioteczna w Blochach – 90%

Filia Biblioteczna w Starym Bosewie – 92%.

Biblioteka przystąpiła do Mazowieckiego Konsorcjum LEGIMI- polskiej wypożyczalni książek elektronicznych. Czytelnicy zyskali dostęp do 250 tys. licencjonowanych tytułów ebooków, audiobooków i synchrobooków.

Łączna liczba aktywnych kont w ciągu roku – 25

Liczba wypożyczeni ebooków –1617

Liczba wypożyczeni audiobooków – 733

Biblioteka posiada Cyfrową Wypożyczalnię Publikacji Naukowych ACADEMICA- 1 terminal w Gminnej Bibliotece Publicznej w Długosiodle.

II. Kontynuacja projektu „Mała książka- Wielki Człowiek” dla dzieci w wieku od 3 do 5 lat, realizowany w ramach ogólnopolskiej kampanii.

III. Wydarzenia

- 1. 11 stycznia 2025 r. -Koncert poezji i pieśni Bożonarodzeniowej w wykonaniu mieszkańców gminy i słuchaczy Ogniska Muzycznego.**



- 2. 3- 16 lutego - Ferie zimowe- gry planszowe i zabawy ruchowe.**



3. 19 marca 2025 r - gminny etap 48 Konkursu Recytatorskiego Warszawska Syrena – całkowity koszt 1205,81 zł.

- zakupu nagród - 505,18 zł
- przewóz laureatów na etap powiatowy – 700,00 zł.



4. Ogólnopolski Tydzień Bibliotek – całkowity koszt 2882,98 zł.

- 7 maja spotkanie dla dzieci z bajkopisarzem Wiesławem Drabikiem.



- 8 maja spotkanie z autorką powieści dla młodzieży Katarzyną Majgier.



5. Projekt dla młodzieży Biblioteka Kreatywnie – całkowity koszt zadania 14331,88 zł: środki Narodowego Centrum Kultury – 9996,42 zł, środki własne 4335,46 zł.

- 16 lipca – jedno dniowe warsztaty Dzień w pracowni Literackiej Dwór Olchowe Łąki,



- 21- 23 lipca – trzy dniowe warsztaty z aktorką teatralną i filmową Dominiką Ostałowską,



- 5- 7 sierpnia – trzy dniowe warsztaty z nagrywania i montażu filmików.



W ramach warsztatów filmowych powstał film nagrany przez młodzież pt. „Talenty”, który jest dostępny na YouTube biblioteki

- 6. 9 września- Narodowe Czytanie w hołdzie Janowi Kochanowskiemu- czytane przez mieszkańców gminy, oprawa muzyczna młodzież, organista Adrian Podsiedlik - koszt zakupu pamiątkowych tomików poezji poety dla**



- 7. 17 października – Noc bibliotek. Biblioteka zamieniła się w centrum twórczej zabawy i nocnej przygody. Frekwencja przerosła nasze oczekiwania - przybyło ponad 60 uczestników, którzy wspólnie z nami wyruszyli w wyjątkową literacką i nie tylko, przygodę! - koszt 706,19 zł.**



8. 30 października – Dzień dyni- Zajęcia dla dzieci: wspólna zabawa, kreatywne wyzwania i odrobina jesiennej magii.



9. 25 Listopada- Dzień Pluszowego Misia w Filii w Starym



10. 5 grudnia- mikołajkowy wyjazd integracyjny do kina na seans filmowy „Uwierz w Mikołaja 2- koszt wyjazdu 600,00 zł.

Źródło fotografii: Gminna Biblioteka Publiczna w Długosiodle.

7. STAN MIENIA KOMUNALNEGO

7.1. DANE DOTYCZĄCE PRZYSŁUGUJĄCYCH GMINIE PRAW WŁASNOŚCI

Budynki stanowiące własność Gminy Długosiodło

Gmina Długosiodło jest w posiadaniu następujących budynków:

- 1) budynek Publicznej Szkoły Podstawowej w Blochach,
- 2) budynki Biblioteki Publicznej/ OSP Blochy w Blochach,
- 3) budynek Stacji Uzdatniania Wody w Chrzczance Włościańskiej,
- 4) budynki dawnej Szkoły Podstawowej w Chrzczance Włościańskiej,
- 5) budynki Szkoły Podstawowej w Dalekiem,
- 6) budynek Ośrodka Zdrowia w Długosiodle,
- 7) budynki garaży przy Urzędzie Gminy Długosiodło,
- 8) budynki Przedszkola Samorządowego w Długosiodle/Żłobka Gminnego w Długosiodle,
- 9) budynek zaplecza basenu odkrytego w Długosiodle,
- 10) budynek komunalny przy ul.Kasztanowej 21
- 11) budynki Centrum Kultury w Długosiodle/OSP Długosiodło w Długosiodle,
- 12) budynki Szkoły Podstawowej w Długosiodle,
- 13) budynki dawnej Lecznicy Weterynarii,
- 14) budynek Zespołu Szkół w Długosiodle,

- 15) budynek Stacji Uzdatniania Wody w Długosiodle,
- 16) budynki Zakładu Gospodarki Komunalnej w Długosiodle,
- 17) budynek PSZOK w Długosiodle,
- 18) budynek (przenośny) kiosku Ruchu w Długosiodle,
- 19) budynek gastronomiczny (budynek „Baru”) w Długosiodle,
- 20) budynek sklepu nr 1 w Długosiodle,
- 21) budynek pawilonu handlowego w Długosiodle (Punkt Apteczny),
- 22) budynek toalety publicznej przy targowisku gminnym w Długosiodle,
- 23) budynek toalety publicznej na parkingu przy ul. Pocztovej w Długosiodle,
- 24) budynek świetlicy wiejskiej w Grądach Szlacheckich,
- 25) budynek świetlicy wiejskiej w Olszakach,
- 26) budynki OSP Jaszczuły/świetlicy wiejskiej w Jaszczułtach,
- 27) budynek Komunalnej Oczyszczalni Ścieków w Kornaciskach,
- 28) budynek OSP Prabuty/ świetlicy wiejskiej w Prabutach,
- 29) budynek świetlicy wiejskiej w Marianowie,
- 30) budynki OSP Sieczychy/świetlicy wiejskiej w Sieczychach,
- 31) budynki Szkoły Podstawowej w Sieczychach,
- 32) budynki Zespołu Szkół w Starym Bosewie,
- 33) budynek Stacji Uzdatniania Wody w Starym Bosewie,
- 34) budynek świetlicy wiejskiej w Starych Suskach.

Budynki stanowiące współwłasność:

- budynek Urzędu Gminy/Poczty Polskiej S.A./Polskiego Banku Spółdzielczego w Wyszkanie, Oddział w Długosiodle.

7.2. NIERUCHOMOŚCI BĘDĄCE W TRWAŁYM ZARZĄDZIE, DZIERŻAWIE, UŻYCZENIU I UŻYTKOWANIU WIECZYSTYM W 2025 R.

Umowy użyczenia lokali

Lp.	Numer lokalu	Adres budynku	Biorący w użyczenie	Numer umowy	Data zawarcia i zakończenia	Pow. użyt. lokalu
1	2	3	4	5	6	7
1	Gabinet Rehabilitacji	ul. A. Mickiewicza 15, 07-210 Długosiodło	REVIVAL Michał Mielcarz		02.01.2020 r. - nieokreślona	90.3
2	2- Sklep	Sieczychy 44a;45a	Gminna Spółdzielnia „Samopomoc Chłopska „		31.05.2005 r. - nieokreślona	36
3	1-GCIKSIR	ul. Królowej Jadwigi 36, 07-210 Długosiodło	Gminne Centrum Informacji, Kultury, Sportu i Rekreacji	1/L/GZNB/2012	30.03 2021 r. - nieokreślona	626.13
4	2-Biblioteka		Gminna Biblioteka Publiczna w Długosiodle	2/L/GZN/2021	30.03. 2021 r. - nieokreślona	121.09

Raport o stanie gminy Długosiodło za 2025 r.

Lp.	Numer lokalu	Adres budynku	Biorący w użyczenie	Numer umowy	Data zawarcia i zakończenia	Pow. użyt. lokalu
1	2	3	4	5	6	7
		ul. Królowej Jadwigi 36, 07-210 Długosiodło				
5	3-OSP	ul. Królowej Jadwigi 36, 07-210 Długosiodło	Ochotnicza Straż Pożarna w Długosiodle	3/L/GZN/2021	30.03.2021 r. - nieokreślona	83,57
6	1-Świetlica Wiejska/ Biblioteka	Jaszczuły 51b	Gminna Biblioteka Publiczna w Długosiodle	4/L/GZN/2021	07.04. 2021 r.- nieokreślona	246.82
7	1	ul. Spacerowa 9, 07-210 Długosiodło	Fundacja „Długosiodło dla Zwierząt”	GZN/NL/U/1/2024	15.01.2024 r. - 14.01.2025 r.	31.39
8	1	ul. Spacerowa 9, 07-210 Długosiodło	Fundacja „Długosiodło dla Zwierząt”		31.12.2024 r. - 14.01.2026 r.	

Raport o stanie gminy Długosiodło za 2025 r.

Wykaz działek w użyczeniu

Lp.	Biorący	Numer działki	Obręb	Pow. użyczenia (ha)	Pow. działki (ha)	Data rozpoczęcia	Data zakończenia	Umowa
1.	Gminna Biblioteka Publiczna w Długosiodle	122/11	Blochy	0.1144	0.1144	30.03.2021 r.	-	Użyczenia Nr 1/G/GZN/ 2021
2.	Gminne Centrum Informacji, Kultury, Sportu i Rekreacji	325/2	Chrzczanka Włościańska	1.7200	1.7200	30.03.2021 r.	-	Użyczenia Nr 2/G/GZN/2021
3.	Zakład Gospodarki Komunalnej w Długosiodle	622/2	Długosiodło	0.7065	0.7065	07.04.2020 r.	-	Użyczenia Nr 1/2020
4.	Office SMART Krzysztof Styś	cz.845/7	Długosiodło	0.0044	0.3130	01.02.2020 r.	31.01.2029 r.	GZN/NG/N/1/2024
5.	Ochotnicza Straż Pożarna w Długosiodle	cz.862	Długosiodło	0.0415	0.0700	30.03.2021 r.	-	Użyczenia Nr 3/G/GZN/2021
6.	Stowarzyszenie na Rzecz Rozwoju Gminy Długosiodło	678/2	Sieczychy	0.0422	0.0422	03.11.2014 r.	-	Użyczenia Nr RZ.6870.4.2014
7.	Stowarzyszenie na Rzecz Rozwoju Gminy Długosiodło	680	Sieczychy	0.3300	0.3300	03.11.2014 r.	-	Użyczenia Nr RZ.6870.4.2014
8.	Stowarzyszenie na Rzecz Rozwoju Gminy Długosiodło	681/2	Sieczychy	0.1963	0.1963	03.11.2014 r.	-	Użyczenia Nr RZ.6870.4.2014

Raport o stanie gminy Długosiodło za 2025 r.

Umowy użyczenia lokalu

Lp	Numer lokalu	Adres budynku	Biorący w użytkowanie	Numer umowy	Data zawarcia i zakończenia	Pow..użyt. pomieszczenia
1	124,123,121,132,131, 130,129 - GOPS	ul. A. Mickiewicza 15, 07-210 Długosiodło	Gminny Ośrodek Pomocy Społecznej	Porozumienie Nr 1/L/GZN/2021	26.02.2021 r. - nieokreślona	264.96
2	1-Koło Gospodyń Wiejskich	Stare Suski 35a	Koło Gospodyń Wiejskich w Starych Suskach	Porozumienie Nr 2/L/GZN/2021 Aneks do porozumienia	31.12.2024 r. 31.12.2030 r.	55.83

Wykaz działek w użytkowaniu

Lp.	Użytkownik	Obręb	Numer	Powierzchnia działki (ha)	Data rozpoczęcia	Data zakończenia	Umowa
1	Gmina Długosiodło	Stara Pecyna	2032	1.0500	31.12.2023 r.	Nieokreślona	
2	Gmina Długosiodło	Stara Pecyna	2031	1.2899	31.12.2023 r.	Nieokreślona.	
3	Gmina Długosiodło	Stara Pecyna	2014	1.4300	31.12.2023 r.	Nieokreślona	

Raport o stanie gminy Długosiodło za 2025 r.

Umowy dzierżawy lokalu

Lp.	Numer lokalu	Adres budynku	Dzierżawca	Numer umowy	Data zawarcia i zakończenia	Status umowy
1	1-GCIKSIR	Stare Bosewo	Gminne Centrum Informacji, Kultury, Sportu i Rekreacji		31.12.2013 r.	Aktualne
2	1 - Świetlica wiejska	Sieczychy 44a;45a	Gminne Centrum Informacji, Kultury, Sportu i Rekreacji		31.12.2013 r.	Aktualne
3	1-Świetlica wiejska	Prabuty 5a	Gminne Centrum Informacji, Kultury, Sportu i Rekreacji		31.12.2013 r.	Aktualne
4		ul.Królowej Jadwigi 26, 07-210 Długosiodło	IG-FARM Iwona Brejnak		01.04.2021 r.	Aktualne

Wykaz dzierżaw

Lp.	Dzierżawca	Numer działki	Obręb	Pow. (m ²)	Data rozpoczęcia i zakończenia	Numer umowy	Przeznaczenie
1.	Andrzej Marek Rutkowski	192	Olszaki	21 200.00	01.01.2022 r.- 31.12.2031 r.	2/2921	Dzierżawa rolna
2.	Easy Pack Spółka z o.o.	Cz.753/2	Długosiodło	8.50	21.03.2017 r - czas nieoznaczony		Inne cele
3.	Gminne Centrum Informacji,	Cz..387/4	Długosiodło	2 097.50	01.01.2014 r.- czas nieoznaczony		Pod tereny rekreacyjne

Raport o stanie gminy Długosiodło za 2025 r.

	Kultury, Sportu i Rekreacji						
4.	Gminne Centrum Informacji, Kultury, Sportu i Rekreacji	475/3	Grądy Szlacheckie	2 500.00	01.01.2016 r. - czas nieoznaczony	2/DZ/2015	Grunt pod budynkiem
5.	Gminne Centrum Informacji, Kultury, Sportu i Rekreacji	509	Olszaki	3 600.00	01.10.2025 r. - czas nieoznaczony	2/DZ/2015	Grunt pod budynkiem
6.	IF FARM Iwona Brejnak	cz.845/6	Długosiodło	55.00	01.01.2024 r. - czas nieoznaczony	Aneks Nr 1	Działalność gospodarcza
7.	Mariola Kowalewska	cz.1009	Długosiodło	10.00	01.01.2024 r.- 31.12.2026 r.	GZN/NG/D/2/2024	Garaże/parkingi
8.	Państwowy Instytut Geologiczny, Państwowy Instytut Badawczy	cz.325/2	Chrzczanka Włóściańska	10.00	01.01.2025 r.- 31.12.2026 r.		Inne cele
9.	Telekomunikacja Polska S.A.	cz.41	Dalekie	10.00	01.11.2000 r.- czas nieoznaczony		Infrastruktura techniczna
10.	Telekomunikacja Polska S.A.	cz.417/11	Stare Bosewo	15.00	01.02.2000 r. - czas nieoznaczony		Infrastruktura techniczna

Raport o stanie gminy Długosiodło za 2025 r.

				29 506			

Wykaz działek oddanych w użytkowanie wieczyste

Lp.	Użytkownik wieczysty	Udział	Powierzchnia (ha)	Obręb	Numer działki	Cel	Data oddania i wygaśnięcia
1.	Dorota Mroziewicz - Madalińska	1/4	0.0353	Stare Bosewo	582	Nieokreślony	-
2.	Parafia Rzymsko – Katolicka pod wezwaniem św. Rocha w Długosiodle	1/1	0.9100	Długosiodło	749	Nieokreślony	-
3.	Waldemar Jerzy Mroziewicz	1/4	0.0353	Stare Bosewo	582	Nieokreślony	-
4.	Waldemar Jerzy Mroziewicz	1/2	0.0706	Stare Bosewo	582	Nieokreślony	-

Wykaz umów zarządzania

Lp.	Zarządzający	Działka	Pow. (ha)	Data rozpoczęcia	Data zakończenia	Dokument
1.	Gminne Centrum Informacji, Kultury, Sportu i Rekreacji	326/2 Stare Suski	0.1100	03.08.2021 r.	31.12.2031 r.	Zarządzenie Nr 0050.101.2021 Wójta Gminy Długosiodło z dnia 03.08.2021 r.

Raport o stanie gminy Długosiodło za 2025 r.

2.	Gminne Centrum Informacji, Kultury, Sportu i Rekreacji	327 Stare Suski	0.0700	03.08.2021 r.	31.12.2031 r.	Zarządzenie Nr 0050.101.2021 Wójta Gminy Długosiodło z dnia 03.08.2021 r.
----	--	-----------------	--------	---------------	---------------	---

Wykaz działek oddanych w trwały zarząd

Lp.	Zarządca	Działka	Pow. (ha)	Data rozpoczęcia	Data zakończenia	Decyzja
1.	Przedszkole Samorządowe w Długosiodle	388 Długosiodło	0.2800			3/2019
2.	Szkoła Podstawowa im. Janusza Korczaka	41 Dalekie	0.8600			1/2019
3.	Szkoła Podstawowa im. Janusza Korczaka	42 Dalekie	0.4900			1/2019
4.	Szkoła Podstawowa im. Janusza Korczaka	43 Dalekie	0.3000			1/2019
5.	Szkoła Podstawowa im. Tadeusza Kościuszki w Długosiodle	387/3 Długosiodło	0.8003			4/2019
6.	Szkoła Podstawowa im. Jana Pawła II w Blochach	126/2 Blochy	1.3600			2/2019
7.	Zespół Szkół w Starym Bosewie	417/6 Stare Bosewo	0.0010			5/2019
8.	Zespół Szkół w Starym Bosewie	417/11 Stare Bosewo	1.4100			5/2019

Najem gruntów

Lp.	Najemca	Numer działki	Obręb	Pow. (m ²)	Data rozpoczęcia i data zakończenia	Nr umowy	Data zawarcia umowy	Przeznaczenie
1.	Office SMART Krzysztof Styś	cz.845/7	Długosiodło	100	01.01.2011r nieokreślony.		02.01.2011r.	Działalność gospodarcza
2.	Zakłady	cz.845/7	Długosiodło	150	01.01.2024 r.		01.01.2024r.	Działalność

Raport o stanie gminy Długosiodło za 2025 r.

Mięsne Somianka Andrzej Ruciński					nieokreślony			gospodarcza
---	--	--	--	--	--------------	--	--	-------------

Wykaz działek w dysponowaniu

Lp.	Dysponent	Obręb	Działka	Pow. (ha)	Data rozpoczęcia	Data zakończenia	Status
1.	Stowarzyszenie na Rzecz Rozwoju Gminy Długosiodło	Długosiodło	cz.772/2	0.0040	25.03.2021r.	31.12.2026 r.	Aktualne

Umowa najmu

Lp.	Numer lokalu	Adres budynku	Najemca	Numer umowy	Data zawarcia	Rodzaj	Data rozpoczęcia i data zakończenia	Powierzchnia wynajmowana (m ²)
1.	1-Żabik Teresa	ul. Kasztanowa 21a Długosiodło	Teresa Żabik		01.03.2022 r.	Najem lokalu komunalnego	02.03.2022 r. nieokreślona	34.4
2.	126,127 - Stomatologia	ul. A. Mickiewicza 15 Długosiodło	Indywidualna Praktyka Lekarska Michał Kurpiewski		01.12.2020 r.	Najem lokalu użytkowego	01.12.2022 r. 30.11.2023 r.	92.2
3.	2- Sklep spożywczy	Jaszczuły 51 b	Halina Zakrzewska		02.01.2028 r.	Najem lokalu użytkowego	02.01.2019 r. 31.12.2027 r.	72

Raport o stanie gminy Długosiodło za 2025 r.

4.	1	ul. Poniatowskiego 1 Długosiodło	Zakłady Mięsne Somianka Andrzej Ruciński		01.02.2013 r.	Najem lokalu użytkowego	01.03.2013 r. nieokreślona	140
5.	49,50,51,52,54,55,56,57 i 60	ul. A. Mickiewicza 15 Długosiodło	Niepubliczny Zakład Opieki Zdrowotnej „ME DICUS” Spółka partnerska		25.09.2003 r.	Najem lokalu użytkowego	01.01.2004 r. nieokreślona	179.2
6.	Parter - Pogotowie	ul. A. Mickiewicza 15 Długosiodło	Samodzielny Publiczny Zakład Opieki Zdrowotnej „ME DITRANS OSTROŁĘKA” Stacja Pogotowia Ratunkowego i Transportu	GZN/LU/1/2023	02.01.2024 r.	Najem lokalu użytkowego	01.01.2023 r. 31.12.2025 r.	76.3
7.	124,123,121,132,131,130,129 - GOPS	ul. A. Mickiewicza 15 Długosiodło	Samodzielny Publiczny Zakład Opieki Zdrowotnej „ME DITRANS OSTROŁĘKA” Stacja Pogotowia Ratunkowego i Transportu	GZN/LU/2/2022	15.11.2022 r.	Najem lokalu użytkowego	01.01.2023 r. 31.12.2025 r.	13.8
8.	40,41a,47,45,46 – Gajda i Partnerzy	ul. A. Mickiewicza 15 Długosiodło	Praktyka Lekarska i Pielęgniarska Gajda i Partnerzy	GZN/LU/3/2023	31.10.2023 .	Najem lokalu użytkowego	01.11.2023 r. 31.10.2026 r.	174.4
9.	1	ul. A. Mickiewicza 1a Długosiodło	Office Krzysztof Styś	GZN/NG/N/1/2024	10.01.2024 r.	Najem lokalu użytkowego	01.03.2024 r. 31.01.2029 r.	206

7.3 WYKAZ NIERUCHOMOŚCI NABYTYCH I SPRZEDANYCH PRZEZ GMINĘ DŁUGOSIODŁO W 2025 R.

» Wykaz – zakup nieruchomości 2025 r.

ID	Nr działki/ powierzchnia	Położenie	Cena nabycia (brutto)	Nr Aktu Notarialnego	Notariusz
1	2	3	4	5	6
1	Dz. ew. nr 466/8 o powierzchni 0,0629 ha	Olszaki	4 151,00 zł	Akt Notarialny Repertorium A Nr 641/2025 z dnia 18.02.2025 r. - Umowa sprzedaży	Kancelaria Notarialna Magdalena Jakacka – Świercz Wyszków
2	Dz. ew. nr 363/2025 o powierzchni 0,0912 ha	Stare Bosewo	50,00 zł	Akt Notarialny Repertorium A Nr 2998/2025 z dnia 21.11.2025 r.	Kancelaria Notarialna Danuta Najmoła Wyszków

Raport o stanie gminy Długosiodło za 2025 r.

ID	Nr działki/ powierzchnia	Położenie	Cena nabycia (brutto)	Nr Aktu Notarialnego	Notariusz
1	2	3	4	5	6
				- Umowa zamiany	

Ogólna powierzchnia – 0,1541 ha Cena zakupu- 4 201,00zł

» Wykaz – sprzedaż nieruchomości 2025 r.

ID	Nr działki/ powierzchnia	Położenie	Wartość gruntu (netto) na podstawie operatu szacunkowego nieruchomości	Cena sprzedaży (brutto) podatek VAT wg stawki 23%	Nr Aktu Notarialnego	Notariusz	Tryb sprzedaży
1	2	3	4	5	6	7	
Wykaz działek							
1	Dz. ew. nr 497/1 o powierzchni 0,2800 ha	Nowa Wieś	119 700,00 zł	23 940,00 zł	Akt Notarialny Repertorium A Nr 633/2024 z dnia 18.02.2025 r.- umowa sprzedaży	Kancelaria Notarialna Magdalena Jakacka - Świercz Wyszków	Bezprzetargowo – cena nieruchomości podlega zwolnieniu z podatku VAT
2	Dz. ew. nr 462 o powierzchni 0,0200 ha	Jaszczuły	8 912,00 zł	12 423,00 zł	Akt Notarialny Repertorium A Nr 2085/2025 z dnia 19.05.2025 r.- umowa sprzedaży	Kancelaria Notarialna Magdalena Jakacka - Świercz Wyszków	I przetarg
3	Dz. ew. nr 969/30, 969/32 o powierzchni 0,4546 ha	Długosiodło	332 000,00 zł	393 900,00 zł	Akt Notarialny Repertorium A Nr 4975/2025 z dnia 11.05.2025 r. – umowa sprzedaży	Kancelaria Notarialna Radosław Krupa Ostrów Maz.	II przetarg ustny nieograniczony – cena nieruchomości podlega zwolnieniu

Raport o stanie gminy Długosiodło za 2025 r.

ID	Nr działki/ powierzchnia	Położenie	Wartość gruntu (netto) na podstawie operatu szacunkowego nieruchomości	Cena sprzedaży (brutto) podatek VAT wg stawki 23%	Nr Aktu Notarialnego	Notariusz	Tryb sprzedaży
1	2	3	4	5	6	7	
							z podatku VAT

Ogólna powierzchnia – 0,7546 ha, ogólna wartość netto – 460 612,00 zł, ogólna wartość brutto – 430 263,00 zł.

Nabycie prawa własności przez gminę – przejmowanie dróg na mocy specustawy – powierzchnia w ha 1.2474.

Nabycie prawa własności – z mocy prawa pod drogi publiczne – powierzchnia w ha 0,985.

Nieruchomości przejęte pod drogi gminne i ich poszerzenie – powierzchnia w ha 0,7020, cena zakupu (brutto) 36 600,00 zł.

9. TURYSTYKA I ZABYTKI

Gmina jest centrum wypoczynkowym dla mieszkańców większych miast głównie Warszawy. Najwięcej działek letniskowych znajduje się w Ostrymkole Dworskim, Nowej Wsi i Grądach Zalewnych. Miejscowością letniskową jest również Stare Bosewo.

Przez teren gminy przebiegają następujące trasy i szlaki turystyczne:

- Gminna Ścieżka Ekologiczna licząca około 16 km - to trasa dla osób ceniących kontakt z naturą, jest doskonałą lekcją przyrody;
- Szlak przez Mateczniki Puszczańskie o długości 38 km – trasa wiedzie od Starego Bosewa, przez Długosiodło, Kornaciska, Nowe Bosewo, Pecynkę, wykracza poza teren gminy, a potem wraca przez Lipniak Majorat, możemy podziwiać stare drzewostany, szereg rzadkich gatunków ptaków, łatwo spotkać na nim również jelenie i łosie;
- Główny Szlak Puszczy Białej prowadzący przez Sieczychy, Przetycz Folwark, Długosiodło i Lipniak Majorat o całkowitej długości 70,7 km na trasie którego można zobaczyć piaski rzeczne, wydmy, głązy polodowcowe oraz urokliwe dolinki;

- Szlak Doliną Nadnarwiańską przechodzący przez Adamowo i Sieczychy prowadzi turystów przez miejsca o znaczeniu historycznym – długość 59,5 km;
- Turystyczny szlak historyczny w gminie Długosiodło to propozycja wycieczki połączonej z lekcją historii. Malownicze widoki, zachwycająca przyroda i aktywność na świeżym powietrzu, to dodatkowe zalety wędrowki 38- kilometrową trasą. Liczne miejsca odpoczynku, rozległe lasy, dość dobrej jakości drogi gruntowe, wolne od samochodów drogi asfaltowe tworzą łatwą, interesującą trasę, doskonałą na rodzinny wypad rowerowy. Szlak przebiega przez pola bitew i miejsca spoczynku bohaterów powstań i wojen, które przetoczyły się przez tereny gminy Długosiodło na przestrzeni wieków. Na początku i końcu trasy są tablice z mapą, która prezentuje przebieg szlaku i informuje o miejscach historycznych. Został oznakowany jednolitymi znakami, które zapewniają bezpieczną i spokojną wędrowkę.

Bazę noclegową zapewniają niewielkie prowadzone przez osoby prywatne hoteliki i gospodarstwa agroturystyczne.

W Gminnej Ewidencji Zabytków w 2025 r. podobnie jak, w latach poprzednich wpisane były 44 zabytki z czego 6 obiektów wpisanych do wojewódzkiego rejestru zabytków. Zabytki na obszarze gminy Długosiodło to głównie drewniane domy i cmentarze oraz pojedyncze obiekty takie jak park dworski z dworem, drewniany dwór, młyn wodny, spichlerz kościół parafialny, kostnica. Są to obiekty głównie wybudowane na początku XX w.

Zabytki architektury i budownictwa w gminie Długosiodło

Lp.	Miejscowość (adres)	Obiekt	Data budowy
1	Blochy 12a	drewniany dom	lata 30-te XX w.
2	Nowe Bosewo 9	drewniany dom	ok. 1920 r.
3	Nowe Bosewo 12	drewniany dom	ok. 1920 r.
4	Stare Bosewo ul. Wiejska 1	drewniany dom	-
5	Stare Bosewo ul. Kabat 2	młyn wodny (A-455, 16 lipca 1980 r.)	1924 r.

Raport o stanie gminy Długosiodło za 2025 r.

6	Stare Bosewo ul. Kabat 3	chałupa młynarzówka	-
7	Stare Bosewo, ul. Kabat 1	chałupa (A-584, 17 listopada 1986 r.)	2 poł. XIX w.
8	Dębienica 4	drewniany dom	początek XX w.
9	Długosiodło ul. Poniatowskiego 6	drewniany dom	lata 30-te XX w.
10	Długosiodło ul. Dąbrowczaków	kościół parafialny (A-431, 17 kwietnia 1972 r.)	ok. 1912 r.
11	Długosiodło	cmentarz parafialny rzymskokatolicki (A-547, 18 stycznia 1986 r.)	1854 r.
12	Długosiodło ul. Dąbrowczaków	cmentarz przykościelny (A-734, 14 marca 2007 r.)	XVI w.
13	Długosiodło ul. Dąbrowczaków	kostnica (A-734, 14 marca 2007 r.)	1822 r.
14	Długosiodło	bramka w murze kościelnym	początek XX w.
15	Grądy Szlacheckie 2	drewniany dom	koniec XX w.
16	Grady Szlacheckie 18	drewniany dom	początek XX w.
17	Grady Szlacheckie 43	chałupa – dwór	ok. 1800 r.
18	Grady Szlacheckie 43	Spichlerz	-
19	Jaszczuły 73	drewniany dom	lata 20-te XX w.
20	Jaszczuły 80	drewniany dom	1925 r.
21	Kalinowo 67	drewniany dom	1921 r.

Raport o stanie gminy Długosiodło za 2025 r.

22	Lipniak Majorat	cmentarz wojenny z II wojny światowej	-
23	Nowe Bosewo (Lipnik)	Dwór	lata 30-te XX w.
24	Nowe Bosewo (Lipnik)	park dworski	ok. 100 lat
25	Łączka 7	drewniany dom	lata 20-te XX w.
26	Łączka 31	drewniany dom	1919 r.
27	Małaszek 4	drewniany dom	1929 r.
28	Małaszek 5	drewniany dom	1929 r.
29	Marianowo	nieczynny cmentarz ewangelicki	-
30	Marianowo	nieczynny cmentarz ewangelicki	-
31	Nowa Pecyna 13	drewniany dom	-
32	Nowa Pecyna 22	drewniany dom	-
33	Stara Pecyna 9	drewniany dom	początek XX w.
34	Stara Pecyna 13	drewniany dom	początek XX w.
35	Stara Pecyna 22	drewniany dom	lata 20-te XX w.
36	Stara Pecyna 32	drewniany dom	-
37	Pecynka	cmentarz wojenny z II wojny światowej	-
38	Prabuty 4	drewniany dom	lata 20-te XX w.
39	Prabuty 9	drewniany dom kurpiowski	1908 r.
40	Prabuty 18	drewniany dom	lata 20-te XX w.

Raport o stanie gminy Długosiodło za 2025 r.

41	Przetycz 45	drewniany dom	lata 20-te XX w.
42	Wólka Grochowa 28	drewniany dom	ok. 1920 r.
43	Wólka Piaseczna 18	drewniany dom	1914 r.
44	Wólka Piaseczna 20	drewniany dom	ok. 1920 r.

Źródło: opracowanie własne na podstawie Gminnej Ewidencji Zabytków

10. SŁABE I MOCNE STRONY GMINY

Mocne strony	Słabe strony
Walory krajoznawcze/turystyczne,	Rozproszona zabudowa powodująca duże koszty utrzymania infrastruktury technicznej
Mała gęstość zaludnienia stwarzająca możliwość spokojnego zamieszkania	Brak pokrycia całego terenu gminy ogólnodostępnym i szybkim Internetem
Dobrze rozwinięta sieć dróg	Procesy starzenia się społeczeństwa i migracja młodych mieszkańców.

Równomierny rozwój gminy	Niewielka w stosunku do potrzeb baza noclegowa przystosowana do agroturystyki
--------------------------	---