

Wójt Gminy Długosiodło



UZASADNIENIE DO PLANU OGÓLNEGO GMINY DŁUGOSIODŁO

Uzasadnienie
Do Uchwały Nr
Rady Gminy Długosiodło
Z dnia

Długosiodło, 2025 r.

Spis treści

1. PRZYCZYNY WYZNACZENIA STREF PLANISTYCZNYCH W GRANICACH OKREŚLONYCH W PLANIE OGÓLNYM, W TYM PRZEDSTAWIENIE OBLICZEŃ POTWIERDZAJĄCYCH SPEŁNIENIE WARUNKU, O KTÓRYM MOWA W ART. 13D UST. 1 ALBO 3.....	2
CHŁONNOŚĆ TERENÓW NIEZABUDOWANYCH, W TYM LUK W ISTNIEJĄCEJ ZABUDOWIE NA OBSZARACH OBJĘTYCH MIEJSCOWYMI PLANAMI ZAGOSPODAROWANIA PRZESTRZENNEGO.....	2
CHŁONNOŚĆ TERENÓW NIEZABUDOWANYCH, W TYM LUK W ISTNIEJĄCEJ ZABUDOWIE NA OBSZARACH UZUPEŁNIENIA ZABUDOWY, POZA GRANICAMI MIEJSCOWYCH PLANÓW ZAGOSPODAROWANIA PRZESTRZENNEGO	2
PORÓWNANIE ZAPOTRZEBOWANIA NA NOWĄ ZABUDOWĘ Z CHŁONNOŚCIĄ TERENÓW NIEZABUDOWANYCH... 2	
2. PRZYCZYNY WYZNACZENIA OBSZARU UZUPEŁNIENIA ZABUDOWY LUB OBSZARU ZABUDOWY ŚRÓDMIEJSKIEJ W GRANICACH OKREŚLONYCH W PLANIE OGÓLNYM – W PRZYPADKU ICH WYZNACZENIA. 4	
WYZNACZENIE OBSZARÓW UZUPEŁNIENIA ZABUDOWY W RAMACH ISTNIEJĄCEJ ZABUDOWY.....	4
3. PRZYCZYNY USTALENIA GMINNYCH STANDARDÓW URBANISTYCZNYCH W ZAKRESIE OKREŚLONYM W PLANIE OGÓLNYM	5
4. SPOSÓB UWZGLĘDNIENIA UWARUNKOWAŃ ROZWOJU PRZESTRZENNEGO GMINY, O KTÓRYCH MOWA W ART. 13B	9
1) USTALENIA PLANU ZAGOSPODAROWANIA PRZESTRZENNEGO WOJEWÓDZTWA.....	9
2) ZNAJDUJĄCE SIĘ NA OBSZARZE GMINY:.....	10
a) Formy ochrony przyrody oraz ich otulin	10
b) Obszary szczególnego zagrożenia powodzią, wały przeciwpowodziowe oraz pasy szerokości 50 m od stopy wału 16	
c) Obszary gruntów zmeliorowanych	17
d) Tereny zagrożone ruchami masowymi ziemi oraz tereny, na których występują te ruchy.....	18
e) Strefy ochronne ujęć wód.....	18
f) Obszary ochronne zbiorników śródlądowych	19
g) Tereny górnicze i obszary górnicze wraz z filarami ochronnymi	19
h) Udokumentowane złoża kopalin, kompleksy podziemnego składowania dwutlenku węgla i podziemne bezzbiornikowe magazyny substancji	19
i) Obszary uzdrowisk oraz obszary ochrony uzdrowiskowej	20
j) Zabytki objęte formami ochrony, o których mowa w ustawie z dnia 23 lipca 2003 r. o ochronie zabytków i opiece nad zabytkami (Dz. U. z 2022 r. poz. 840 oraz z 2023 r. poz. 951 i 1688), lub ujęte w wojewódzkiej lub gminnej ewidencji zabytków oraz dobra kultury współczesnej	20
k) Obszary pomników zagłady i ich strefy ochronne	26
l) Tereny zamknięte i ich strefy ochronne.....	26
m) Obszary ograniczonego użytkowania	27
n) Obszary wymagające przekształceń, rehabilitacji, rekultywacji lub remediacji	27
o) Obszary zdegradowane i obszary rewitalizacji	27
p) Obszary ciche w aglomeracji oraz obszary ciche poza aglomeracją	28
q) Grunty rolne stanowiące użytki rolne klas I-III oraz grunty leśne	28
r) Zakłady o zwiększonym i dużym ryzyku wystąpienia poważnej awarii przemysłowej.....	29
s) Obszary pasa nadbrzeżnego, w tym w szczególności pasa technicznego.....	29

3) ROZMIESZCZENIE ISTNIEJĄCYCH I PLANOWANYCH OBIEKTÓW INFRASTRUKTURY SPOŁECZNEJ, TRANSPORTOWEJ I TECHNICZNEJ WRAZ Z OBOWIĄZUJĄCYMI DLA NICH OGRANICZENIAMI W ZAGOSPODAROWANIU	29
<i>Oświata</i>	29
<i>Ochrona zdrowia i pomoc społeczna</i>	30
<i>Kultura</i>	30
<i>Sport</i>	31
<i>Infrastruktura transportowa</i>	31
<i>Infrastruktura techniczna</i>	32
4) REKOMENDACJE I WNIOSKI ZAWARTE W AUDYCIE KRAJOBRAZOWYM ORAZ KRAJOBRAZY PRIORYTETOWE	32
5) OPRACOWANIE EKOFIZJOGRAFICZNE W ZAKRESIE WYMAGAŃ, O KTÓRYCH MOWA W ART. 72 UST. 1-3 USTAWY Z DNIA 27 KWIECZNIA 2001 R. – PRAWO OCHRONY ŚRODOWISKA.....	33
6) ZAPOTRZEBOWANIE NA NOWĄ ZABUDOWĘ MIESZKANIOWĄ W GMINIE.....	34

1. PRZYCZYNY WYZNACZENIA STREF PLANISTYCZNYCH W GRANICACH OKREŚLONYCH W PLANIE OGÓLNYM, W TYM PRZEDSTAWIENIE OBLICZEŃ POTWIERDZAJĄCYCH SPEŁNIENIE WARUNKU, O KTÓRYM MOWA W ART. 13D UST. 1 ALBO 3

Zgodnie z art. 13d ustawy z dnia 27 marca 2003 r. o planowaniu i zagospodarowaniu przestrzennym (Dz. U. z 2024 r. poz. 1130 z późn. zm.) przy wyznaczaniu stref planistycznych w pierwszej kolejności uwzględnia się obszary, dla których w obowiązujących miejscowych planach zagospodarowania przestrzennego określono przeznaczenie umożliwiające realizację funkcji mieszkaniowej, oraz obszary uzupełnienia zabudowy w ramach istniejącej zabudowy.

W związku z powyższym należy obliczyć chłonność terenów niezabudowanych, umożliwiających realizację funkcji mieszkaniowej, objętych obowiązującymi planami miejscowymi oraz chłonność terenów niezabudowanych występujących w ramach wyznaczonego obszaru uzupełnienia zabudowy. Chłonność wyrażona jest liczbą ludności – to przewidywana liczba mieszkańców, która będzie zamieszkiwała tereny obecnie niezabudowane, dla których z planu ogólnego wynika możliwość realizacji zabudowy mieszkaniowej przy optymalnym wykorzystaniu terenów.

CHŁONNOŚĆ TERENÓW NIEZABUDOWANYCH, W TYM LUK W ISTNIEJĄCEJ ZABUDOWIE NA OBSZARACH OBJĘTYCH MIEJSCOWYMI PLANAMI ZAGOSPODAROWANIA PRZESTRZENNEGO

W celu obliczenia chłonności terenów niezabudowanych objętych miejscowymi planami zagospodarowania przestrzennego posłużono się wartościami opartymi na analizie istniejącego zagospodarowania na obszarze gminy Długosiodło. Na obszarze obowiązujących planów miejscowych można realizować zabudowę mieszkaniową jednorodzinną, zabudowę letniskową lub rekreacji indywidualnej oraz zabudowę zagrodową. Przyjęto powierzchnię nowopowstałych działek budowlanych o funkcji mieszkaniowej jednorodzinnej oraz letniskowej wynoszącą 1000 m² oraz o funkcji zagrodowej – 3000 m². Założono, że na jednej działce znajdować się będzie jeden budynek mieszkalny i zamieszka w nim średnio 2,96 osoby. Zgodnie z danymi GUS (stan na 31.12.2023 r.) na jedno mieszkanie w gminie Długosiodło przypada średnio 2,96 osoby.

Tabela 1 Chłonność terenów niezabudowanych, w tym luk w istniejącej zabudowie, na obszarach objętych obowiązującymi planami miejscowymi

L.p.	Symbol przeznaczenia terenu w obowiązującym planie miejscowym	Powierzchnia terenu [m ²]	Udział zabudowy mieszkaniowej jednorodzinnej	Udział zabudowy zagrodowej	Udział zabudowy letniskowej	Chłonność zabudowy mieszkaniowej jednorodzinnej [liczba działek]	Chłonność zabudowy zagrodowej [ilość działek]	Chłonność zabudowy letniskowej [ilość działek]
1	ML	2519285,96	0	0	1			2519
2	MN	3875507,80	1	0	0	3875		
3	MN/ML	8425,24	0,5	0	0,5	4		4
4	MN/U	147721,11	0,5	0	0	73		
5	RM	79215,08	0	1	0		26	
6	RM (zabudowa zagrodowa + jednorodzinna)	1938713,75	0,5	0,5	0	969	323	
7	U	131505,66	0,2	0	0	26		
Suma działek możliwych do wydzielenia						4947	349	2523
Chłonność wyrażona w licznie osób w podziale na typ zabudowy						14643	1033	7468
Suma chłonności wyrażona w liczbie osób						23 144		

ML – obszary, na których zgodnie z obowiązującymi planami miejscowymi można lokalizować zabudowę letniskową lub rekreacji indywidualnej

MN – obszary, na których zgodnie z obowiązującymi planami miejscowymi można lokalizować zabudowę mieszkaniową jednorodziną

MN/ML – obszary, na których zgodnie z obowiązującymi planami miejscowymi można lokalizować zabudowę rekreacji indywidualnej lub zabudowę mieszkaniową jednorodziną

MN/U – obszary, na których zgodnie z obowiązującymi planami miejscowymi można lokalizować zabudowę mieszkaniową jednorodziną lub usługi

RM – obszary, na których zgodnie z obowiązującymi planami miejscowymi można lokalizować zabudowę zagrodową

RM (zabudowa zagrodowa +jednorodzinna) - obszary, na których zgodnie z obowiązującymi planami miejscowymi można lokalizować zabudowę zagrodową lub mieszkaniową jednorodziną

U - obszary, na których zgodnie z obowiązującymi planami miejscowymi można lokalizować usługi z dopuszczeniem mieszkań dla właściciela

Chłonność terenów niezabudowanych, w tym stanowiących luki w istniejącej zabudowie, zlokalizowanych na obszarach obowiązujących planów miejscowych przeznaczonych pod zabudowę mieszkaniową wynosi **23 144 osoby**.

CHŁONNOŚĆ TERENÓW NIEZABUDOWANYCH, W TYM LUK W ISTNIEJĄCEJ ZABUDOWIE NA OBSZARACH UZUPEŁNIENIA ZABUDOWY, POZA GRANICAMI MIEJSCOWYCH PLANÓW ZAGOSPODAROWANIA PRZESTRZENNEGO

Obszary uzupełnienia zabudowy, zlokalizowane poza granicami miejscowych planów zagospodarowania przestrzennego, stanowiące tereny niezabudowane, w tym luki w istniejącej zabudowie, zajmują powierzchnię **703 982,4 m²**. W tym w strefie wielofunkcyjnej z zabudową mieszkaniową jednorodzinną znajduje się **611 013,86 m²**, natomiast w strefie wielofunkcyjnej z zabudową zagrodową **92 968,51 m²**.

W związku z szerokim zakresem przeznaczeń w profilu podstawowym tych stref przyjęto, że zabudowa związana z funkcją mieszkalną będzie stanowiła 60% terenu. Pozostały obszar będzie przeznaczony m.in. tereny usługowe, tereny komunikacji, tereny infrastruktury technicznej, tereny zieleni urządzonej, tereny produkcji w gospodarstwach rolnych.

Do obliczenia chłonności na obszarach niezabudowanych położonych w granicach obszarów uzupełnienia zabudowy posłużono się wskaźnikami przyjętymi przy obliczaniu chłonności obszarów w granicach obowiązujących planów miejscowych. Powierzchnia nowopowstałych działek budowlanych o funkcji mieszkaniowej jednorodzinnej oraz letniskowej wynosząca 1000 m² oraz o funkcji zagrodowej – 3000 m². Założono, że na jednej działce znajdować się będzie jeden budynek mieszkalny i zamieszka w nim średnio 2,96 osoby. Zgodnie z danymi GUS (stan na 31.12.2023 r.) na jedno mieszkanie w gminie Długosiodło przypada średnio 2,96 osoby.

Tabela 2 Chłonność terenów niezabudowanych, w tym luk w istniejącej zabudowie, na obszarach uzupełnienia zabudowy, zlokalizowanych poza granicami obowiązujących planów miejscowych

Strefa planistyczna	Powierzchnia obszaru [m ²]	Udział funkcji mieszkaniowej	Liczba działek chłonnych	Chłonność wyrażona w liczbie osób
SJ	611013,86	0,6	366	1083
SZ	92968,51	0,6	18	53
SUMA				1136

Chłonność położonych na terenie gminy Długosiodło obszarów uzupełnienia zabudowy wynosi **1136 osób**.

PORÓWNANIE ZAPOTRZEBOWANIA NA NOWĄ ZABUDOWĘ Z CHŁONNOŚCIĄ TERENÓW NIEZABUDOWANYCH

Zapotrzebowania na nową zabudowę mieszkaniową w gminie Długosiodło będzie wynosić **1 270 osób**, zgodnie z punktem 4 podpunktem 6 niniejszego uzasadnienia.

Chłonność terenów niezabudowanych, w tym stanowiących luki w istniejącej zabudowie, zlokalizowanych na obszarach obowiązujących planów miejscowych przeznaczonych pod zabudowę mieszkaniową wynosi **23 144 osoby**. Natomiast chłonność położonych na terenie gminy Długosiodło obszarów uzupełnienia zabudowy wynosi **1136 osób**.

Zgodnie z art. 13d ust. 2 ustawy o planowaniu i zagospodarowaniu przestrzennym (Dz. U. z 2024 r. poz. 1130 z późn. zm.) „W strefach planistycznych, o których mowa w art. 13c ust. 2 pkt 1–3, suma chłonności terenów

niezabudowanych w tych strefach w całej gminie, w tym luk w istniejącej zabudowie, nie może być mniejsza niż 70% oraz większa niż 130% wartości zapotrzebowania na nową zabudowę mieszkaniową w gminie.”

W związku z tym, że chłonność terenów niezabudowanych w ramach obszarów przeznaczonych w planach miejscowych pod funkcję mieszkaniową jest większa niż 130 % zapotrzebowania, w nawiązaniu do art. 13d ust. 3 „W przypadku gdy na obszarach, o których mowa w ust. 1, suma chłonności terenów niezabudowanych, w tym luk w istniejącej zabudowie, jest większa niż 130% wartości zapotrzebowania na nową zabudowę mieszkaniową w gminie, dopuszcza się wyznaczenie stref planistycznych, o których mowa w art. 13c ust. 2 pkt 1–3, na tych obszarach oraz nie wyznacza się tych stref planistycznych na pozostałych obszarach gminy”, na obszarze gminy Długosiodło nie wyznacza się stref planistycznych, umożliwiających realizację funkcji mieszkaniowej, na innych obszarach niż przeznaczonych pod tę funkcję w obowiązujących miejscowych planach zagospodarowania przestrzennego oraz obszarach uzupełnienia zabudowy w ramach istniejącej zabudowy.

W związku z sytuacją określoną w art. 13d ust. 3 ustawy o planowaniu i zagospodarowaniu przestrzennym (Dz. U. z 2024 r. poz. 1130 z późn. zm.), tj. „suma chłonności terenów niezabudowanych, w tym luk w istniejącej zabudowie, jest większa niż 130% zapotrzebowania na nową zabudowę w gminie” na obszarze gminy Długosiodło wyznaczono strefy planistyczne w oparciu o:

- obowiązujące miejscowe plany zagospodarowania przestrzennego,
- obszary uzupełnienia zabudowy w ramach istniejącej zabudowy, w tym poszerzenia zgodnie z § 1 ust. 5 rozporządzenia Ministra Rozwoju i Technologii z dnia 2 maja 2024 r. w sprawie sposobu wyznaczania obszaru uzupełnienia zabudowy w planie ogólnym,
- istniejącą zabudowę i zagospodarowanie terenu oznaczoną jako grunty zabudowane i zurbanizowane w bazie danych ewidencji gruntów i budynków oraz na podstawie zdjęć lotniczych (ortofotomapy),
- złożone wnioski w toku prowadzonej procedury planistycznej.

Mając na uwadze powyższe uwarunkowania, na obszarze gminy Długosiodło wyznaczono następujące strefy planistyczne:

- SJ – strefa wielofunkcyjna z zabudową mieszkaniową jednorodzinną,
- SZ – strefa wielofunkcyjna z zabudową zagrodową,
- SU – strefa usługowa,
- SP – strefa gospodarcza,
- SR – strefa produkcji rolniczej,
- SI – strefa infrastrukturalna,
- SN – strefa zieleni i rekreacji,
- SC – strefa cmentarzy,
- SO – strefa otwarta,
- SK – strefa komunikacyjna.

Wymienione powyżej strefy mogą mieć różne dopuszczenia w ramach dodatkowego profilu funkcjonalnego (np. w ramach strefy SO) oraz mogą mieć różne parametry i wskaźniki urbanistyczne. Szczegółowe zestawienie profilu funkcjonalnego stref planistycznych tj. funkcji podstawowych i uzupełniających poszczególnych stref zawiera tabela nr 3 w rozdziale 3. Parametry i wskaźniki określone dla poszczególnych stref planistycznych zawarte są w pliku GML.

2. PRZYCZYNY WYZNACZENIA OBSZARU UZUPEŁNIENIA ZABUDOWY LUB OBSZARU ZABUDOWY ŚRÓDMIEJSKIEJ W GRANICACH OKREŚLONYCH W PLANIE OGÓLNYM – W PRZYPADKU ICH WYZNACZENIA

WYZNACZENIE OBSZARÓW UZUPEŁNIENIA ZABUDOWY W RAMACH ISTNIEJĄCEJ ZABUDOWY

Obszar Uzupełniania Zabudowy (zwany dalej OUZ) został wyznaczony zgodnie z rozporządzeniem Ministra Rozwoju i Technologii z dnia 2 maja 2024 r. w sprawie sposobu wyznaczania obszaru uzupełnienia zabudowy w planie ogólnym gminy (Dz. U. poz. 729), zwanego dalej „rozporządzeniem”.

W pierwszej kolejności określono dane wejściowe potrzebne do wykonania OUZ. Do tego celu wykorzystano dane pochodzące z baz danych Ewidencji Gruntów i Budynków oraz obiektów topograficznych o szczegółowości zapewniającej tworzenie standardowych opracowań kartograficznych w skalach 1:500, 1:1000 zgodnie z § 1 ust. 2 rozporządzenia.

Zgodnie z § 1 ust. 1 pkt 1 rozporządzenia określono zgrupowania nie mniej niż 5 budynków, w których obrys każdego z budynków w zgrupowaniu znajduje się w odległości nie większej niż 100 m od obrysu co najmniej jednego innego budynku w zgrupowaniu. Do tego celu wykorzystano rodzaje budynków określone według Klasyfikacji Środków Trwałych, o której mowa w przepisach wydanych na podstawie art. 40 ust. 2 ustawy z dnia 29 czerwca 1995 r. o statystyce publicznej (Dz. U. z 2023 r. poz. 773):

- a) budynki przemysłowe o symbolu **101**,
- b) budynki handlowo-usługowe o symbolu **103**,
- c) budynki biurowe o symbolu **105**,
- d) budynki szpitali i inne budynki opieki zdrowotnej o symbolu **106**,
- e) budynki oświaty, nauki i kultury oraz budynki sportowe o symbolu **107**,
- f) pozostałe budynki niemieszkalne o symbolu **109**,
- g) budynki mieszkalne o symbolu **110**.

Po przygotowaniu danych wejściowych przeprowadzono kolejne kroki określone w § 1 ust. 1 pkt 1-5 rozporządzenia. W wyniku przeprowadzonych czynności otrzymano łączny obszar o powierzchni **4 026 942,3 ha**.

Zgodnie z § 1 ust. 5 rozporządzenia dopuszcza się rozszerzenie granic obszarów uzupełnienia zabudowy wyznaczonych w sposób, o którym mowa w ust. 1, uwzględniając lokalne uwarunkowania oraz politykę przestrzenną gminy, jednak nie więcej niż o obszar o łącznej powierzchni obliczonej zgodnie ze wzorem:

$$\mathbf{Pp = 25 \% * (Pb - Pu)}$$

gdzie:

Pp – oznacza łączną maksymalną powierzchnię powiększenia obszarów uzupełnienia zabudowy wyznaczonych w sposób, o którym mowa w ust. 1, w wyniku rozszerzenia ich granic,

Pb – oznacza łączną powierzchnię obszarów wyznaczonych w sposób, o którym mowa w ust. 1 pkt 1–3,

Pu – oznacza łączną powierzchnię obszarów uzupełnienia zabudowy wyznaczonych w sposób, o którym mowa w ust. 1.

Pb – powierzchnia obszaru wyznaczonego w sposób o którym mowa w ust. 1 pkt 1–3 rozporządzenia wynosi: **11 181 248,04 m²**.

P_u – łączna powierzchnia obszarów uzupełnienia zabudowy wyznaczonych w sposób, o którym mowa w ust. 1 rozporządzenia wynosi **4 026 942,3 m²**.

W związku z powyższym, wyliczono że w gminie Długosiodło OUZ można rozszerzyć o obszar łącznej powierzchni nie przekraczającej:

$$P_p = 25 \% * (11\ 181\ 248,04 - 4\ 026\ 942,3) = \underline{\underline{1\ 788\ 576,43\ m^2}}$$

Kolejnym krokiem przy wyznaczaniu ostatecznego OUZ było rozszerzenie obszaru, który powstał w wyniku przeprowadzenia czynności określonych w § 1 ust. 1 pkt 1-5 rozporządzenia o obszar nie większy niż wynika to z powyższych obliczeń.

Przy rozszerzeniu OUZ kierowano się lokalnymi uwarunkowaniami przestrzennymi oraz przyjętą polityką przestrzenną Gminy. Rozszerzenia obszaru OUZ mają miejsca na obszarach w najwyższym stopniu przygotowanych do zabudowy, przez co rozumie się obszary charakteryzujące się najlepszym dostępem do sieci komunikacyjnej oraz najlepszym stopniem wyposażenia w sieci wodociągowe, kanalizacyjne, elektroenergetyczne, oraz sieci i urządzenia telekomunikacyjne. W Planie Ogólnym OUZ rozszerzano w miejscach gdzie potencjalna przyszła zabudowa może zintensyfikować już istniejącą i/lub stworzyć harmonijną całość funkcjonalno-przestrzenną.

Obszar sumaryczny ostatecznego OUZ (rozszerzonego) wraz z obszarem otrzymanym w wyniku przeprowadzenia czynności określonych w § 1 ust. 1 pkt 1-5 rozporządzenia wynosi **5 265 725,78 m²**.

W związku z powyższym rozszerzenie OUZ w stosunku do tego otrzymanego w wyniku przeprowadzenia czynności określonych w § 1 ust. 1 pkt 1-5 rozporządzenia nastąpiło na powierzchni **1 238 783,48 m²**.

$$\underline{\underline{5\ 265\ 725,78\ m^2 - 4\ 026\ 942,3\ m^2 = 1\ 238\ 783,48\ m^2}}$$

$$\underline{\underline{1\ 788\ 576,43\ m^2 > 1\ 238\ 783,48\ m^2}}$$

Podsumowując, dokonane rozszerzenie OUZ jest mniejsze aniżeli maksymalnie dozwolone wynikające z dokonanych obliczeń powyżej.

Na obszarze gminy Długosiodło nie wyznaczono obszaru zabudowy śródmiejskiej w związku z wiejskim charakterem gminy.

3. PRZYCZYNY USTALENIA GMINNYCH STANDARDÓW URBANISTYCZNYCH W ZAKRESIE OKREŚLONYM W PLANIE OGÓLNYM

W każdej strefie planistycznej profil funkcjonalny obejmuje tereny określone w ramach profilu funkcjonalnego podstawowego oraz wybrane tereny określone w ramach profilu funkcjonalnego dodatkowego, zgodnie z poniższą tabelą.

Tabela 3 Profil funkcjonalny stref planistycznych w gminie Długosiodło

L.p.	Oznaczenie strefy planistycznej	Nazwa strefy planistycznej	Profil funkcjonalny strefy planistycznej	
			podstawowy	dodatkowy
1	1SJ - 578SJ – z wyłączeniem stref planistycznych określonych w wierszu 2	strefa wielofunkcyjna z zabudową mieszkaniową jednorodziną	teren zabudowy mieszkaniowej jednorodzinnej, teren usług, teren komunikacji, teren zieleni urządzonej, teren ogrodów działkowych, teren infrastruktury technicznej*	teren zieleni naturalnej, teren lasu, teren wód
2	3SJ, 4SJ, 11SJ, 32SJ, 36SJ – 39SJ, 42SJ, 43SJ, 45SJ, 46SJ, 50SJ, 58SJ, 60SJ, 77SJ, 80SJ, 82SJ - 84SJ, 101SJ, 102SJ, 114SJ, 118SJ, 143SJ, 149SJ, 151SJ, 153SJ – 155SJ, 161SJ, 164SJ, 170SJ, 175SJ, 214SJ, 216SJ – 218SJ, 231SJ, 239SJ – 242SJ, 245SJ, 246SJ, 248SJ, 249SJ, 253SJ – 257SJ, 305SJ, 308SJ, 312SJ, 313SJ, 317SJ, 333SJ, 371SJ, 387SJ, 396SJ, 410SJ, 469SJ, 576SJ	strefa wielofunkcyjna z zabudową mieszkaniową jednorodziną	teren zabudowy mieszkaniowej jednorodzinnej, teren usług, teren komunikacji, teren zieleni urządzonej, teren ogrodów działkowych, teren infrastruktury technicznej*	teren zabudowy letniskowej lub rekreacji indywidualnej, teren zieleni naturalnej, teren lasu, teren wód
3	1SZ - 447SZ	strefa wielofunkcyjna z zabudową zagrodową	teren zabudowy zagrodowej, teren produkcji w gospodarstwach rolnych, teren akwakultury i obsługi rybactwa, teren komunikacji, teren zieleni urządzonej, teren ogrodów działkowych, teren infrastruktury technicznej*	teren wielkotowarowej produkcji rolnej, teren usług, teren zieleni naturalnej, teren lasu, teren wód
4	1SU - 56SU – z wyłączeniem stref planistycznych określonych w wierszach 5 i 6	strefa usługowa	teren usług, teren komunikacji, teren zieleni urządzonej, teren ogrodów działkowych, teren infrastruktury technicznej*	teren składów i magazynów, teren elektrowni słonecznej, teren zieleni naturalnej, teren lasu, teren wód
5	45SU	strefa usługowa	teren usług, teren komunikacji, teren zieleni urządzonej, teren ogrodów działkowych, teren infrastruktury technicznej*	teren składów i magazynów, teren zieleni naturalnej, teren lasu, teren wód
6	15SU 47SU 55SU	strefa usługowa	teren usług, teren komunikacji, teren zieleni urządzonej, teren ogrodów działkowych, teren infrastruktury technicznej*	teren zieleni naturalnej, teren lasu, teren wód
7	1SP - 3SP 5SP - 7SP	strefa gospodarcza	teren produkcji, teren komunikacji,	teren usług,

			teren zieleni urządzonej, teren ogrodów działkowych, teren infrastruktury technicznej*	teren zieleni naturalnej, teren lasu, teren wód
8	4SP	strefa gospodarcza	teren produkcji, teren komunikacji, teren zieleni urządzonej, teren ogrodów działkowych, teren infrastruktury technicznej*	teren zieleni naturalnej, teren lasu, teren wód
9	1SR 2SR 4SR	strefa produkcji rolniczej	teren produkcji w gospodarstwach rolnych, teren wielkotowarowej produkcji rolnej, teren akwakultury i obsługi rybactwa, teren komunikacji, teren ogrodów działkowych, teren infrastruktury technicznej*	teren biogazowni, teren elektrowni słonecznej, teren zieleni urządzonej, teren zieleni naturalnej, teren lasu, teren wód
10	3SR	strefa produkcji rolniczej	teren produkcji w gospodarstwach rolnych, teren wielkotowarowej produkcji rolnej, teren akwakultury i obsługi rybactwa, teren komunikacji, teren ogrodów działkowych, teren infrastruktury technicznej*	teren elektrowni słonecznej, teren zieleni urządzonej, teren zieleni naturalnej, teren lasu, teren wód
11	2SI – 11SI	strefa infrastrukturalna	teren infrastruktury technicznej, teren ogrodów działkowych, teren komunikacji	teren zieleni naturalnej, teren lasu, teren wód
12	1SI	strefa infrastrukturalna	teren infrastruktury technicznej, teren ogrodów działkowych, teren komunikacji	teren usług, teren zieleni naturalnej, teren lasu, teren wód
13	1SN 3SN - 5SN	strefa zieleni i rekreacji	teren zieleni urządzonej, teren plaży, teren wód, teren komunikacji, teren ogrodów działkowych, teren infrastruktury technicznej*	teren usług sportu i rekreacji, teren usług kultury i rozrywki, teren usług handlu detalicznego, teren usług gastronomii, teren usług turystyki, teren usług nauki, teren usług edukacji, teren usług zdrowia i pomocy społecznej, teren zieleni naturalnej, teren lasu
14	2SN	strefa zieleni i rekreacji	teren zieleni urządzonej, teren plaży, teren wód, teren komunikacji, teren ogrodów działkowych, teren infrastruktury technicznej*	teren usług sportu i rekreacji, teren usług kultury i rozrywki, teren usług handlu detalicznego, teren zieleni naturalnej, teren lasu
15	1SC 2SC	strefa cmentarzy	teren cmentarza, teren komunikacji,	teren usług kultu religijnego,

			teren zieleni urządzonej, teren ogrodów działkowych, teren infrastruktury technicznej*	teren usług handlu detalicznego, teren zieleni naturalnej, teren lasu, teren wód
16	1SO - 13SO 15SO - 19SO	strefa otwarta	teren rolnictwa z zakazem zabudowy, teren lasu, teren zieleni naturalnej, teren wód, teren komunikacji, teren ogrodów działkowych, teren infrastruktury technicznej*	teren zieleni urządzonej
17	20SO	strefa otwarta	teren rolnictwa z zakazem zabudowy, teren lasu, teren zieleni naturalnej, teren wód, teren komunikacji, teren ogrodów działkowych, teren infrastruktury technicznej*	teren elektrowni słonecznej, teren biogazowni, teren zieleni urządzonej
18	14SO 21SO 23SO - 25SO	strefa otwarta	teren rolnictwa z zakazem zabudowy, teren lasu, teren zieleni naturalnej, teren wód, teren komunikacji, teren ogrodów działkowych, teren infrastruktury technicznej*	teren elektrowni słonecznej, teren zieleni urządzonej
19	22SO	strefa otwarta	teren rolnictwa z zakazem zabudowy, teren lasu, teren zieleni naturalnej, teren wód, teren komunikacji, teren ogrodów działkowych, teren infrastruktury technicznej*	teren elektrowni wiatrowej, teren elektrowni słonecznej, teren zieleni urządzonej
20	ISK	strefa komunikacyjna	teren autostrady, teren drogi ekspresowej, teren drogi głównej ruchu przyspieszonego, teren drogi głównej, teren komunikacji kolejowej i szynowej, teren komunikacji kolei linowej, teren komunikacji wodnej, teren komunikacji lotniczej, teren obsługi komunikacji, teren ogrodów działkowych, teren infrastruktury technicznej*	teren drogi zbiorczej, teren usług handlu detalicznego, teren usług gastronomii, teren usług turystyki, teren zieleni urządzonej, teren lasu, teren zieleni naturalnej, teren wód

* - dotyczy innych terenów infrastruktury technicznej o powierzchni nie większej niż 5000 m²

Dla stref planistycznych z określonymi profilami funkcjonalnymi, zgodnie z powyższą tabelą, ustalono następujące typy wskaźników i parametrów urbanistycznych:

- dla strefy SJ (strefa wielofunkcyjna z zabudową mieszkaniową jednorodzinną) określono: wartości maksymalnej nadziemnej intensywności zabudowy, maksymalnej wysokości zabudowy, maksymalnego udziału powierzchni zabudowy, minimalnego udziału powierzchni biologicznie czynnej;
- dla strefy SZ (strefa wielofunkcyjna z zabudową zagrodową) określono: wartości maksymalnej nadziemnej intensywności zabudowy, maksymalnej wysokości zabudowy, maksymalnego udziału powierzchni zabudowy, minimalnego udziału powierzchni biologicznie czynnej;

- dla strefy SU (strefa usługowa) określono: wartości maksymalnej nadziemnej intensywności zabudowy, maksymalnej wysokości zabudowy, maksymalnego udziału powierzchni zabudowy, minimalnego udziału powierzchni biologicznie czynnej;
- dla strefy SP (strefa gospodarcza) określono: wartości maksymalnej nadziemnej intensywności zabudowy, maksymalnej wysokości zabudowy, maksymalnego udziału powierzchni zabudowy, minimalnego udziału powierzchni biologicznie czynnej;
- dla strefy SR (strefa produkcji rolniczej) określono: wartości maksymalnej nadziemnej intensywności zabudowy, maksymalnej wysokości zabudowy, maksymalnego udziału powierzchni zabudowy, minimalnego udziału powierzchni biologicznie czynnej;
- dla strefy SI (strefa infrastrukturalna) określono: wartości maksymalnej nadziemnej intensywności zabudowy, maksymalnej wysokości zabudowy, maksymalnego udziału powierzchni zabudowy, minimalnego udziału powierzchni biologicznie czynnej;
- dla strefy SN (strefa zieleni i rekreacji) określono: wartości maksymalnej nadziemnej intensywności zabudowy, maksymalnej wysokości zabudowy, maksymalnego udziału powierzchni zabudowy, minimalnego udziału powierzchni biologicznie czynnej;
- dla strefy SC (strefa cmentarzy) określono: wartości maksymalnej nadziemnej intensywności zabudowy, maksymalnej wysokości zabudowy, maksymalnego udziału powierzchni zabudowy, minimalnego udziału powierzchni biologicznie czynnej;
- dla strefy SO (strefa otwarta):
 - dla 1SO – 13SO oraz 15SO - 19SO: nie określono wskaźników,
 - dla 14SO oraz 20SO – 25SO określono: wartości maksymalnej nadziemnej intensywności zabudowy, maksymalnej wysokości zabudowy, maksymalnego udziału powierzchni zabudowy, minimalnego udziału powierzchni biologicznie czynnej;
- dla strefy SK (strefa komunikacyjna) określono: wartości maksymalnej nadziemnej intensywności zabudowy, maksymalnej wysokości zabudowy, maksymalnego udziału powierzchni zabudowy, minimalnego udziału powierzchni biologicznie czynnej.

Parametry i wskaźniki określone dla poszczególnych stref planistycznych zawarte są w pliku GML.

4. SPOSÓB UWZGLĘDNIENIA UWARUNKOWAŃ ROZWOJU PRZESTRZENNEGO GMINY, O KTÓRYCH MOWA W ART. 13B

1) USTALENIA PLANU ZAGOSPODAROWANIA PRZESTRZENNEGO WOJEWÓDZTWA

Aktualnie obowiązuje Plan Zagospodarowania Przestrzennego Województwa Mazowieckiego z dnia 19 grudnia 2018 r. (Dz. Urz. Woj. Maz. z dnia 28 grudnia 2018 r. poz. 13180).

Zgodnie z wnioskiem Zarządu Województwa Mazowieckiego z dnia 28 maja 2024, znak OTO-UO-420.5.2024.EP oraz w związku z pismem z dnia 26 lipca 2024, znak OTO-UO-420.5.2024.EP.2, dla obszaru gminy Długosiodło wniesiono o uwzględnienie następujących zadań i kierunków działań wynikających z zapisów PZP Województwa Mazowieckiego:

- prac na linii kolejowej nr 29 odcinek Mostówka – Ostrołęka,
- kształtowania profilu podłużnego i poprzecznego koryta rzeki Kanał A w km 0+000-18+550 wraz z remontem budowli,
- budowy zbiornika małej retencji na rzece Wymakracz w miejscowości Długosiodło, gm. Długosiodło,

- w zakresie kształtowania trakcyjności turystycznej i okołoturystycznej zintegrowanej sieci tras i szlaków turystycznych, w tym kulturowych:
 - regionalnych pieszych szlaków turystycznych,
 - wodnych szlaków turystycznych (ponadregionalne drogi śródlądowe),
- map zagrożenia powodziowego i map ryzyka powodziowego zlewni rzeki Narew (wysoki poziom ryzyka),
- podejmowania działań na rzecz zapobiegania zagrożeniom naturalnym, poprzez stabilizację i zabezpieczenie terenów osuwiskowych, przy zachowaniu wartości przyrodniczo-krajobrazowych..

Zgodnie z ww. wnioskiem wniesiono o określenie:

- sieci szkieletowej tras rowerowych, w celu zapewnienia efektywnej komunikacji rowerowej w województwie, w oparciu o trasy o zasięgu międzynarodowym i regionalnym,
- w zakresie kształtowania systemu ochrony przyrody na terenie gminy, działań polegających na utrzymaniu potencjału przyrodniczego i krajobrazowego obszarów cennych przyrodniczo, w tym Europejskiej Sieci Ekologicznej Natura 2000 (Bagno Pulwy PLB 140015, Dolina Dolnej Narwi PLB 140014, Puszcza Biała PLB 140007).

Zgodnie z ww. wnioskiem wniesiono o wskazanie w zakresie ciągłości dziedzictwa kulturowego i ochrony krajobrazów kulturowych:

- Kurpiowskiego Regionu Etnograficznego,
- pasma przyrodniczo-kulturowego rzeki Narew,
- strefy ochrony wartości krajobrazów przyrodniczo-kulturowych w pasmach rzecznych.

Podczas wyznaczania stref planistycznych wzięto pod uwagę ww. uwarunkowania i kierunki rozwoju określone dla gminy Długosiodło w Planie Zagospodarowania Przestrzennego Województwa Mazowieckiego (2018), w tym przede wszystkim obszary cenne przyrodniczo (w tym obszary Natura 2000 i w ramach nich obszary siedliskowe) oraz obszary szczególnego zagrożenia powodzią. Strefy związane z zabudową i zainwestowaniem wyznaczone były na podstawie obowiązujących planów miejscowych oraz istniejącego zainwestowania, a obszary uzupełnienia zabudowy wraz z ich poszerzeniami wyznaczono z poszanowaniem obszarów cennych przyrodniczo, obszarów zagrożenia powodziowego oraz gleb wysokich klas bonitacyjnych.

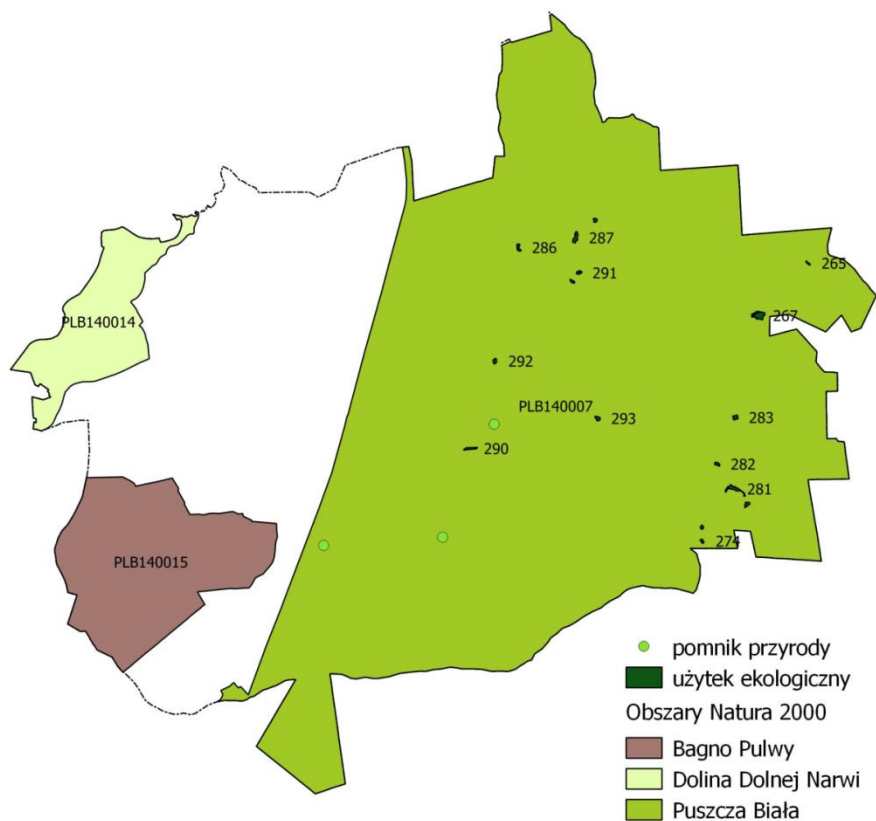
Na obszarze gminy zlokalizowana jest zrealizowana linia 400 kV relacji Ostrołęka – Stanisławów.

W granicach jej pasa technologicznego nie wskazywano nowych stref planistycznych związanych z zabudową i zainwestowaniem, poza tymi które wynikają z obowiązujących planów miejscowych.

2) ZNAJDUJĄCE SIĘ NA OBSZARZE GMINY:

a) Formy ochrony przyrody oraz ich otulin

W gminie występują następujące formy ochrony przyrody (zgodnie z art. 6 ust. 1 ustawy z dnia 16 kwietnia 2004 r. o ochronie przyrody (Dz. U. z 2024 r. poz. 1478 z późn. zm.): obszary Natura 2000, użytki ekologiczne i pomniki przyrody (Rycina 1).



Rycina 1 Rozmieszczenie form ochrony przyrody na terenie gminy Długosiodło
Źródło: Opracowanie własne na podstawie <http://geoserwis.gdos.gov.pl/mapy/>

W gminie wyodrębniono 19 użytków ekologicznych (Tabela 1), objętych ochroną na mocy rozporządzenia Nr 3/96 Wojewody Ostrołęckiego z dn. 19.08.1996 r. w sprawie uznania za użytki ekologiczne tworów przyrody na terenie województwa ostrołęckiego wraz ze zmianami wynikającymi z:

- rozporządzenia Wojewody Nr 221 z dn. 10.07.2001 r. w sprawie wprowadzenia użytków ekologicznych na terenie województwa mazowieckiego,
- rozporządzenia Nr 88 Wojewody Mazowieckiego z dn. 14.10.2002 r. zmieniające rozporządzenie w sprawie wprowadzenia użytków ekologicznych na terenie województwa mazowieckiego,
- rozporządzenia Nr 95 Wojewody Mazowieckiego z dn. 29.11.2002 r. zmieniające rozporządzenie w sprawie wprowadzenia użytków ekologicznych na terenie województwa mazowieckiego,
- rozporządzenia Nr 16 Wojewody Mazowieckiego z dn. 23.07.2004 r. zmieniające rozporządzenie w sprawie wprowadzenia użytków ekologicznych na terenie województwa mazowieckiego,
- rozporządzenia Nr 71 Wojewody Mazowieckiego z dn. 8.07.2005 r. uchylające rozporządzenie zmieniające rozporządzenie w sprawie wprowadzenia użytków ekologicznych na terenie województwa mazowieckiego,
- rozporządzenia Nr 72 Wojewody Mazowieckiego z dn. 8.07.2005 r. w sprawie użytków ekologicznych,
- rozporządzenia Nr 35 Wojewody Mazowieckiego z dn. 13.07.2007 r. zmieniające rozporządzenie w sprawie użytków ekologicznych.

Tabela 4 Użytki ekologiczne w gminie Długosiodło

L.p.	ID UE wg rej. Wojewody Mazowieckiego	Pole powierzchni (ha)	Szczególny cel ochrony
1	265	0,28	tereny bagienne z olszą bukiewkową
2	267	2,73	tereny bagienne porośnięte sitowiem, łązą i olszą

3	273	0,38	tereny bagienne porośnięte sitowiem, łożą i olszą
4	274	0,37	tereny bagienne
5	279	0,35	tereny bagienne
6	280	0,2	tereny bagienne
7	281	1,85	tereny bagienne
8	282	0,5	tereny bagienne
9	283	0,8	tereny bagienne
10	284	0,8	tereny bagienne
11	285	0,56	tereny bagienne
12	286	0,8	tereny bagienne
13	287	1,55	tereny bagienne
14	288	0,11	tereny bagienne
15	289	0,44	tereny bagienne
16	290	0,76	Wydma porośnięta porostami, kępami traw
17	291	0,5	Teren corocznie zalewany wodą
18	292	0,6	Teren corocznie zalewany wodą
19	293	0,5	Teren corocznie zalewany wodą, na obrzeżach porośnięty olszą formy bukietowej
SUMA		14,08 ha	

Źródło: Opracowanie własne na podstawie danych z <http://www.gdos.gov.pl/>

Obszar Natura 2000 – Dolina Dolnej Narwi (PLB140014)¹

Obszar leży na Nizinie Północnomazowieckiej pomiędzy Łomżą a Pułtuskim - długość nurtu rzeki wynosi ok.140 km, a szerokość doliny zmienia się w zakresie 1,5-7 km. Niemal na całym odcinku rzeka silnie meandruje. Brzegi rzeki są generalnie strome, szerokość nurtu wynosi 80-100 m, występują tu wypłylenia i łachy, liczne są też starorzecza. W dolinie występują zadrzewienia wierzbowe i olchowe oraz niewielkie połacie borów sosnowych. Obszary leśne są poprzęplatanie terenami otwartymi, na których dominują pastwiska.

W obszarze zinwentaryzowano 55 gatunków ptaków, w tym 32 jako przedmiot ochrony. Jest to bardzo ważna ostoja ptaków wodno-błotnych, szczególnie w okresie lęgowym. Na obszarze zinwentaryzowano następujące gatunki ptaków z populacją poniżej 1% populacji krajowej: brodziec piskliwy, zimorodek, płaskonos, cyraneczka, krakwa, gęgawa, gągoł, dziwonia, sieweczka rzeczna, sieweczka obrożna, bocian biały, błotniak stawowy, derkacz, łabędź niemy, kszyc, żuraw, rycyk, nurogęś, brzegówka, kropiatka, rybitwa białoczarna, rybitwa rzeczna, dudek oraz z populacją powyżej 1% populacji krajowej: cyranka, kulon, rybitwa czarna, kraska, krwawodziób. Z pozostałych ptaków z populacji lęgowej i/lub osiadłej zauważono: krzyżówkę, świergotka polnego, bąka, rybitwę białowąsą, błotniaka łąkowego, dzięcioła czarnego, ortolana, bielika, gąsiorka, podróżniczka, kanię, zielonkę, wodnika oraz jarzębatkę. Ptaki z populacją migrującej to: rybitwa białoskrzydła, łabędź krzykliwy, mewa mała, rybołów, batalion, siewka złota, łączak.

Obszar Natura 2000 Dolina Dolnej Narwi PLB140014 ma ustanowiony plan zadań ochronnych na podstawie:

– zarządzenia Regionalnego Dyrektora Ochrony Środowiska w Warszawie z dnia 23 kwietnia 2014 r. i Regionalnego Dyrektora Ochrony Środowiska w Białymstoku w sprawie ustanowienia planu zadań ochronnych dla obszaru Natura 2000 Dolina Dolnej Narwi PLB140014 la obszaru Natura 2000 Dolina Dolnej Narwi (PLB140014),

¹ Na podstawie Natura 2000 - Standarowy Formularz Danych

- zarządzenia Regionalnego Dyrektora Ochrony Środowiska w Warszawie i Regionalnego Dyrektora Ochrony Środowiska w Białymstoku z dnia 10 lutego 2015 r. zmieniające zarządzenie w sprawie ustanowienia planu zadań ochronnych dla obszaru Natura 2000 Dolina Dolnej Narwi PLB140014,
- zarządzenia Regionalnego Dyrektora Ochrony Środowiska w Warszawie i Regionalnego Dyrektora Ochrony Środowiska w Białymstoku z dnia 25 maja 2016 r. zmieniające zarządzenie w sprawie ustanowienia planu zadań ochronnych dla obszaru Natura 2000 Dolina Dolnej Narwi PLB140014,
- zarządzenia Regionalnego Dyrektora Ochrony Środowiska w Warszawie z dnia 30 maja 2023 r. zmieniające zarządzenie w sprawie ustanowienia planu zadań ochronnych dla obszaru Natura 2000 Dolina Dolnej Narwi PLB140014.

Obszar Natura 2000 – Bagno Pulwy (PLB140015)

Obszar położony między doliną Narwi a Puszcą Białą. Swym zasięgiem obejmuje rozległy, zmeliorowany w latach 60-tych XX w. kompleks łąk oraz miejscowo występujących mokradeł. Południową część obszaru zajmują rozległe i pozbawione niemalże drzew łąki kośne, leżące u podnóża wysokiej na kilkanaście metrów wysoczyznowej skarpy pradoliny Narwi, porośniętej lasami Puszczy Białej. Północna część Bagna Pulwy stanowi mozaikę łąk, pól uprawnych, mokradeł, niewielkich kompleksów leśnych oraz terenów zabudowanych. Szata roślinna obszaru nie przedstawia wybitnych walorów przyrodniczych. Stanowią ją przede wszystkim wilgotne łąki ze związków *Calthion* i *Alopecurion*, z takimi gatunkami, jak wyczyniec łąkowy, kłosówka wełnista, wiechlina łąkowa, ostrożeń warzywny, firletka poszarpana, jaskier ostry czy rdest wężownik, często z dużym udziałem szuwarowej trawy – mozgi trzciniowej. Bardziej podmokłe, rzadko koszone miejsca, jakich najwięcej jest między Grądami Polewnymi, a Adamowem, są zajęte przez mozgę trzciniową, ale także szuwały wielkoturzycowe (*Magnocaricion*) i łąki ziołoroślowe (*Filipendulion*) bądź łąki zdominowane przez śmiałka darniowego. Na piaszczystych wyniesieniach łąki przechodzą w murawy z nawiązaniem do zbiorowisk ciepłolubnych i odpornych na przesuszenia. W pobliżu zabudowań wsi, zwłaszcza w rejonie Wincentowa, Janowa i Grądów Polewnych, spore powierzchnie zajmują intensywnie użytkowane pastwiska (*Lolio-Cynosurion*) z takimi gatunkami jak życica trwała, koniczyna biała czy stokrotka pospolita. Osobliwą cechą obszaru jest liczna populacja sarny. Z innych większych ssaków, charakterystycznych dla tego typu środowisk, widoczna jest obecność dzika, zająca i lisa. Na uwagę zasługuje także występowanie bobra, którego działalność z jednej strony przywraca właściwe stosunki wodne, z drugiej tworzone przez niego podtopienia terenu stanowią potencjalne zagrożenie dla łągów kulika i derkacza oraz mogą wpływać na degradację łąk. O wysokiej wartości obszaru świadczy bogactwo gatunkowe ptaków. Stwierdzono tu 93 gatunki, w tym 77 lęgowych. Najliczniej reprezentowaną grupą były gatunki związane podmokłymi lub wilgotnymi terenami otwartymi, takie jak: kulik wielki, rycyk, krwawodziób (gniazdowanie możliwe), bekas kszyc, czajka oraz derkacz. Ważnym elementem awifauny jest także dość liczna populacja dudków. Z innych gatunków warto wymienić m.in.: bociana białego, bąka, czaplę siwą, błotniaka stawowego i łąkowego, kobuza, pustułkę, kropiatkę, wodnika, dzięcioły – zielonego i czarnego, świergotka polnego, srokosza i ortolana. Według danych Towarzystwa Przyrodniczego Bocian występuje tu również: sowa błotna, wodniczka, bekasik i samotnik.

W granicach obszaru stwierdzono występowanie 17 gatunków ptaków z Zał. I Dyrektywy Ptasiej. Obszar ma szczególne znaczenie jako ważne w Polsce lęgowisko kulika wielkiego *Numenius arquata* (2-12 p), derkacza *Crex crex* (60 – 120 samców) oraz szeregu innych gatunków związanych z ekstensywnie użytkowymi łąkami i pastwiskami. Stanowi również miejsce gromadzenia się gatunków wędrownych takich jak: gęś białoczelna *Anser albifrons*, czajka *Vanellus vanellus* i siewka złota *Pluvialis apricaria*.

Kulik wielki *Numenius arquata* - występuje w obrębie centralnej i wschodniej części obszaru Natura 2000 Bagno Pulwy PLB140015, z wyraźnym zagęszczeniem w jego centralnej części. Populacja gatunku w latach

2008-2014 liczyła około 10 (8-12) par, w latach 2015-2019 obszar zasiedlało około 9 par. W roku 2020 nastąpił gwałtowny spadek liczebności populacji (3-5 par), który utrzymał się również w roku 2021 (2-3 pary). Krajowa populacja kulika wielkiego oceniona jest na 200-300 par lęgowych (Wylegała i Rosin 2013). Nawet po zanotowaniu spadku liczebności populacja w obszarze stanowi powyżej 1% populacji krajowej.

Derkacz *Crex crex* - w roku 2014 liczebność populacji w obszarze wynosiła 110-120 samców, w roku 2021 wyniosła 60-65 samców, zauważalna jest więc wyraźna tendencja spadkowa. W świetle wyników badań terenowych, miejscowa populacja gatunku stanowi poniżej 0,5% populacji krajowej. Należy jednak wskazać, iż warunek osiągnięcia odpowiedniego progu liczebności nie jest jedynym kryterium kwalifikującym do uznania czy utrzymania gatunku jako przedmiot ochrony. W przypadku każdego gatunku pozostającego w kręgu zainteresowania Wspólnoty Europejskiej rozważaniom podlega również kwestia znaczenia danego obszaru. W większości przypadków zakłada się, iż jeżeli liczebność populacji w obszarze nie przekracza 0,5% to należy przyjąć, iż populacja ta może się okazać nieznaczająca w obszarze. Populacja jest jednak znacząca, nawet nie osiągając progu 0,5% jeżeli (...) dany gatunek znajduje w obszarze siedliska znacząco lepsze od średniej krajowej, co może być wyrażone ponadstandardowymi parametrami populacji (np. szczególnie wysokie zagęszczenia). W przypadku omawianego obszaru, gdy zagęszczenie derkaczy na Bagnie Pulwy wynosi średnio ok. 3 samców na km² (w przeliczeniu na powierzchnię łąk), to w świetle zarówno danych regionalnych, jak i krajowych jest to wartość zdecydowanie ponadprzeciętna. Dlatego też, biorąc pod uwagę występującą w obszarze populację gatunku oraz jego zagęszczenie, nie ma wątpliwości, iż obszar Natura 2000 Bagno Pulwy stanowi jedną z ważniejszych ostoj w kraju. Obszar Natura 2000 stanowi rozległy, zwarty kompleks łąk. Znajdują się tu tereny podmokłe oraz półnaturalne, w większości wypadków późno koszone (czerwiec i później) łąki wilgotne, tworzące dogodne siedlisko dla gniazdowania i wyprowadzania lęgów dla derkacza. Wskazać jednak należy, iż Bagno Pulwy stanowi dobrze zagospodarowany kompleks łąk i tym samym odgrywa znaczącą rolę jako źródło paszy dla bydła w skali ponadlokalnej. Niniejsze wpływa na występowanie presji nakierowanej na możliwie wczesny termin koszenia (nawet pod koniec maja), co może stanowić zagrożenie dla lęgów gatunku podlegającego ochronie.

Czajka *Vanellus vanellus* (populacja lęgowa) - występuje na terenie prawie całego obszaru. –Populacja: w okresie wędrowek regularnie występuje $2\% \geq p > 0\%$ przelotnej populacji gatunku (od 1100 osobników w roku 2018 do 11 000 osobników w roku 2008). Wędrowne ptaki wodno-błotne - Bagno Pulwy jest miejscem koncentracji wielu gatunków ptaków wodno-błotnych w okresie wiosennych przelotów, jednak kluczowe znaczenie dla osiągnięcia progu 20 000 osobników mają 3 gatunki: - gęś białoczelna *Anser albifrons* (13 000 osobników), czajka *Vanellus vanellus* (11 000 osobników), siewka złota *Pluvialis apricaria* (6000 osobników).

Obszar Natura 2000 Bagno Pulwy PLB140015 ma ustanowiony plan zadań ochronnych na podstawie Zarządzenia Regionalnego Dyrektora Ochrony Środowiska w Warszawie z dnia 17 października 2016 r. w sprawie ustanowienia planu zadań ochronnych dla obszaru Natura 2000 Bagno Pulwy PLB140015.

Obszar Natura 2000 – Puszcza Biała (PLB140007)

Obszar specjalnej ochrony ptaków Puszcza Biała PLB 140007 położony jest na terenie pięciu powiatów: ostrowskiego, wyszkowskiego, pułtuskiego, ostrołęckiego i legionowskiego. Obszar stanowią głównie tereny leśne. Zajmują one większość terenu wysoczyzny i obejmują głównie drzewostany sosnowe rosnące na ubogich utworach glebowych. W mniejszym zakresie Puszcza Biała budowana jest przez liściaste gatunki drzew: dęba, olszę, brzozę. Tereny nieleśne funkcjonalnie związane są z dolinami niewielkich rzek, wzdłuż których rozwijało się rolnictwo. Tereny te obecnie zajęte są głównie przez łąki, role oraz tereny zabudowane. Brak jest tu większych miejscowości, dominuje raczej zabudowa wiejska. Ekosystemy leśne występujące w granicach obszaru są siedliskiem ptaków stanowiących przedmioty ochrony. Generalnie są to lasy iglaste, zdominowane przez sosnę. Ma to związek z występującymi tu siedliskami, w większości wytworzonymi na piaskach sandrowych "Sandru Puszczy Białej" obejmującego środkową i wschodnią część obszaru. Ubogie są również lasy w zachodniej części

obszaru, porastające piaski i żwiry rzeczne położone już bezpośrednio nad Narwią. W części centralnej, mniej więcej od miejscowości Białeblota do krawędzi skarpy doliny Narwi siedliska są nieco żyzniejsze dzięki obecności gleb powstałych z utworów piaszczysto-gliniastych moreny dennej. Porastają je drzewostany liściaste, głównie dąbrowy ale również i drzewostany sosnowe z bogatym podszytem rosnące na potencjalnych siedliskach grądów. W dolinkach śródleśnych cieków, na glebach organicznych (torfowych i murszowych) występują lasy łąkowe i olsowe budowane przez olszę, brzozę i jesion.

W obszarze stwierdzono 20 łąkowych gatunków ptaków z Załącznika I Dyrektywy Ptasiej. Wśród 11 gatunków uznanych za przedmioty ochrony aż 9 jest umieszczonych w Załączniku I Dyrektywy Ptasiej. Do przedmiotów ochrony należą zarówno gatunki leśne (bocian czarny, kobuz, lelek, dzięcioł czarny) jak i zamieszkujące mozaikowy krajobraz rolniczy (błotniak łąkowy, dudek, gąsiorek, jarzębatka) oraz wilgotne łąki (derkacz) i piaszczyste pola oraz ugory (świergotek polny, lerka). W przypadku świergotka polnego obszar stanowi największą ostoję tego gatunku w Polsce, a w przypadku lerki i lerka jedną z największych (Wilk i inni 2010). Występują tu ponadto: bocian czarny, bocian biały, trzmielojad, bielik, błotniak stawowy, błotniak łąkowy, orlik krzykliwy, jarząbek, derkacz, żuraw, lelek, zimorodek, kraska, dzięcioł czarny, dzięcioł średni, świergotek polny, jarzębatka, gąsiorek, ortolan, dudek, siniak, kszyc, rycyk, krwawodziób.

Obszar Natura 2000 Puszcza Biała PLB140007 ma ustanowiony plan zadań ochronnych na podstawie zarządzenia nr 15 Regionalnego Dyrektora Ochrony Środowiska w Warszawie z dnia 31 marca 2014 r. w sprawie ustanowienia planu zadań ochronnych dla obszaru Natura 2000 Puszcza Biała PLB140007, wraz ze zmianami wynikającymi z:

- zarządzenia Regionalnego Dyrektora Ochrony Środowiska w Warszawie z dnia 29 października 2014 r. zmieniające zarządzenie w sprawie ustanowienia planu zadań ochronnych dla obszaru Natura 2000 Puszcza Biała PLB140007,
- zarządzenia Regionalnego Dyrektora Ochrony Środowiska w Warszawie z dnia 4 maja 2016 r. zmieniające zarządzenie w sprawie ustanowienia planu zadań ochronnych dla obszaru Natura 2000 Puszcza Biała PLB140007,
- zarządzenia Regionalnego Dyrektora Ochrony Środowiska w Warszawie z dnia 22 stycznia 2024 r. zmieniające zarządzenie w sprawie ustanowienia planu zadań ochronnych dla obszaru Natura 2000 Puszcza Biała PLB140007.

Dla obszaru specjalnej ochrony ptaków Natura 2000 – Puszcza Biała określone zostały siedliska 3 ptaków: ***Upupa epops* (Dudek)** - Jest to gatunek chroniony, wymieniony w Dyrektywie Ptasiej, zagrożony utratą siedlisk w wyniku usuwania dziuplastych drzew, zarastania pastwisk i łąk po zaprzestaniu wypasu oraz niszczenia owadów środkami chemicznymi, ***Lullula arborea* (Lerka)** - Jest to gatunek chroniony, wymieniony w Dyrektywie Ptasiej, zagrożony utratą siedlisk łąkowych przez zalesianie otwartych terenów śródleśnych, ***Anthus campestris* (Świergotek polny)** - Gatunek chroniony, wymieniony w Dyrektywie Ptasiej. Zagrożeniem jest zagospodarowywanie ugorów i nieużytków oraz intensyfikacja rolnictwa.

Obszary Natura 2000 Dolina Dolnej Narwi oraz Puszcza Biała stanowią część korytarza ekologicznego znaczeniu regionalnym.

W gminie Długosiodło znajdują się 3 pomniki przyrody są to:

- Szczepan Wyniosły – jesion wyniosły, obwód 390 cm, wiek ok. 156 lat (Przetycz Włociańska, dz. ew. nr 559/5)
- Jan – dąb szypułkowy, obwód – 641 cm, wysokość 25 m (Długosiodło, cmentarz przykościelny dz. ew. nr 771)
- Kostek – dąb szypułkowy, obwód 370 cm, wiek ok. 115 lat (Augustowo, dz. ew. nr 275/2).

Wyznaczając strefy planistyczne na obszarze gminy Długosiodło wzięto pod uwagę ww. uwarunkowania oraz wskazania ochronne wynikające z Planów Ochrony Obszarów Natura 2000 i stosownych aktów prawnych.

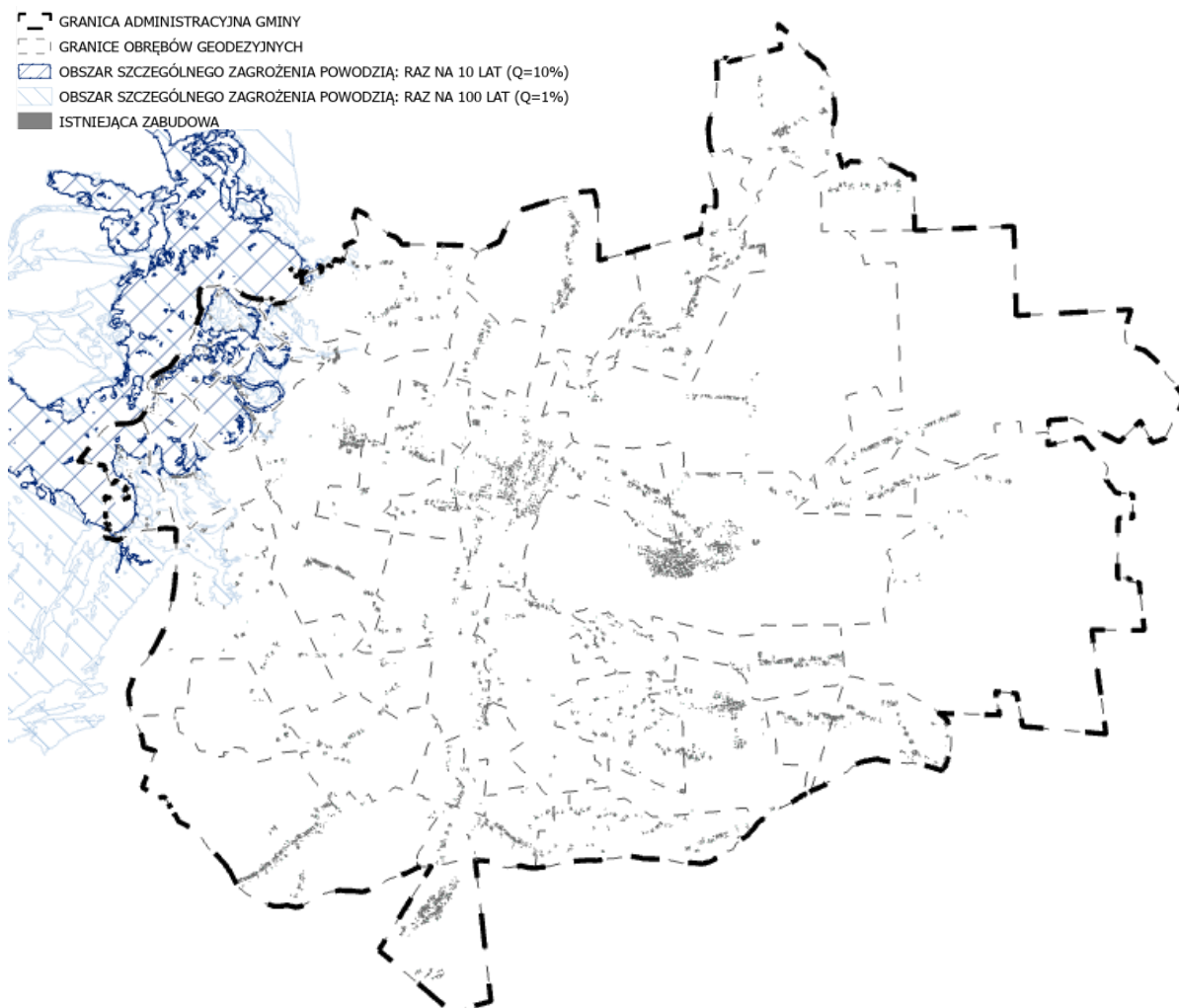
Określając profil funkcjonalny stref oraz w ramach tych stref gminne standardy urbanistyczne, oparto się przede wszystkim na obowiązujących miejscowych planach zagospodarowania przestrzennego. Poszerzanie obszarów uzupełnienia zabudowy następowało głównie w granicach zainwestowania wskazanych w aktualnie obowiązującym studium i prowadzone było z poszanowaniem obszarów siedliskowych.

b) Obszary szczególnego zagrożenia powodzią, wały przeciwpowodziowe oraz pasy szerokości 50 m od stopy wału

W gminie Długosiodło wyznaczone zostały:

- obszary, na których prawdopodobieństwo wystąpienia powodzi jest średnie i wynosi raz na 100 lat (Q1%),
- obszary, na których prawdopodobieństwo wystąpienia powodzi jest wysokie i wynosi raz na 10 lat (Q10%).

Obszary szczególnego zagrożenia powodzią występują w północno-zachodniej i zachodniej części gminy, w sąsiedztwie rzeki Narew, zgodnie z poniższą ryciną.



Rycina 2 Istniejąca zabudowa i obszary szczególnego zagrożenia powodzią na obszarze gminy Długosiodło
Źródło: Opracowanie własne

Strefy planistyczne na obszarach szczególnego zagrożenia powodziowego wyznaczone zostały z uwzględnieniem ww. uwarunkowań. Profil funkcjonalny stref umożliwiających wprowadzenie zabudowy i zagospodarowania jest ściśle związany z obowiązującymi miejscowymi planami zagospodarowania przestrzennego oraz z istniejącą zabudową i zainwestowaniem. W nielicznych przypadkach uwzględniono również niezabudowane działki w zwartej strukturze wsi (nowa Wieś), które na niewielkich fragmentach takie zagrożenie posiadają, jednakże z powodzeniem może być ono regulowane poprzez nieprzekraczalne linie zabudowy przy sporządzanych planach miejscowych lub ich zmianach. Nie wyznaczano nowych obszarów, na których można lokalizować zabudowę mieszkaniową.

c) Obszary gruntów zmeliorowanych

Grunty zmeliorowane to, zgodnie z rozporządzeniem Ministra Gospodarki Morskiej i Żeglugi Śródlądowej oraz Ministra Rolnictwa i Rozwoju Wsi z dnia 5 czerwca 2020 r. w sprawie sposobu prowadzenia ewidencji urządzeń melioracji wodnych oraz zmeliorowanych gruntów i ustalania obszaru, na który urządzenia melioracji wodnych wywierają korzystny wpływ, suma powierzchni użytków rolnych, na które urządzenia melioracji wodnych wywierają korzystny wpływ.

Na obszarze gminy Długosiodło zlokalizowane są następujące ciek naturalne:

- rzeka Narew,
- rzeka Wymakracz,
- rzeka Ostrówek,
- Kanał A,
- Kanał B.

Najbardziej rozwinięta sieć melioracji szczegółowej znajduje się w południowo – zachodniej i północno – zachodniej części gminy, w takich obrębach jak m.in.: Sieczychy, Adamowo, Marianowo, Olszaki, Przetycz Włościańska, Chrzczanka-Folwark, Prabuty. Ma to związek ze stosunkowo małą powierzchnią zajęta przez tereny lasów oraz rozległymi terenami łąk i pastwisk (w tym terenami podmokłymi).

W celu utrzymania stałego poziomu wód, na rzece Wymakracz wybudowane zostały 3 jazy, a na rzece Ostrówek jeden jaz.

Powyższe uwarunkowania zostały uwzględnione poprzez wyznaczenie odpowiednich stref funkcjonalnych (głównie tereny otwarte SO), a w miejscach gdzie wprowadzono strefy urbanistyczne z profilem funkcjonalnym umożliwiającym zabudowę (głównie wynikające z obowiązujących planów miejscowych, algorytmu wyznaczania obszaru uzupełniania zabudowy i złożonych wniosków), ustalono wskaźniki umożliwiające prawidłowe funkcjonowanie gruntów zmeliorowanych.

d) Tereny zagrożone ruchami masowymi ziemi oraz tereny, na których występują te ruchy

Na obszarze gminy Długosiodło nie występują tereny zagrożone ruchami masowymi oraz tereny, na których takie ruchy występują.

W związku z brakiem ww. terenów na obszarze gminy Długosiodło ich uwzględnienie nie miało wpływu na sposób wyznaczania stref planistycznych.

e) Strefy ochronne ujęć wód

Na obszarze gminy istnieją 3 ujęcia wód podziemnych: w Długosiodle, Starym Bosewie i w Chrzczance Włościańskiej, służące do zbiorowego zaopatrywania ludności w wodę pitną i na potrzeby gospodarstw domowych., Zgodnie z Decyzją Dyrektora Zarząd Zlewni w Ostrołęce (BI.ZUZ.5.410.10.2018M.B) ujęcia wód zostały objęte ochroną bezpośrednią:

- SUW Długosiodło – na działce o nr ew. 845/1, obręb Długosiodło – obszar w formie wieloboku o wymiarach 5,0 m x 12,5 m x 8,5 m,
- SUW Stare Bosewo – na działce o nr ew. 416/33, obręb Stare Bosewo – obszar w formie wieloboku o wymiarach 17 m x 8 m x 20 m x 8 m,
- SUW Chrzczanka Włościańska - na działce o nr ew. 309, obręb Chrzczanka Włościańska – obszar w formie wieloboku o wymiarach 20 m x 20 m.

Strefa ochronny bezpośredniej ujęć wód na obszarze gminy Długosiodło zlokalizowana jest strefa infrastrukturalna SI.

f) Obszary ochronne zbiorników śródlądowych

Na obszarze gminy Długosiodło nie występują obszary ochronne zbiorników śródlądowych.

W związku z brakiem ww. obszarów w gminie Długosiodło ich uwzględnienie nie miało wpływu na sposób wyznaczania stref planistycznych.

g) Tereny górnicze i obszary górnicze wraz z filarami ochronnymi

Na terenie gminy Długosiodło nie występują tereny i obszary górnicze.

W związku z brakiem ww. obszarów w gminie Długosiodło ich uwzględnienie nie miało wpływu na sposób wyznaczania stref planistycznych.

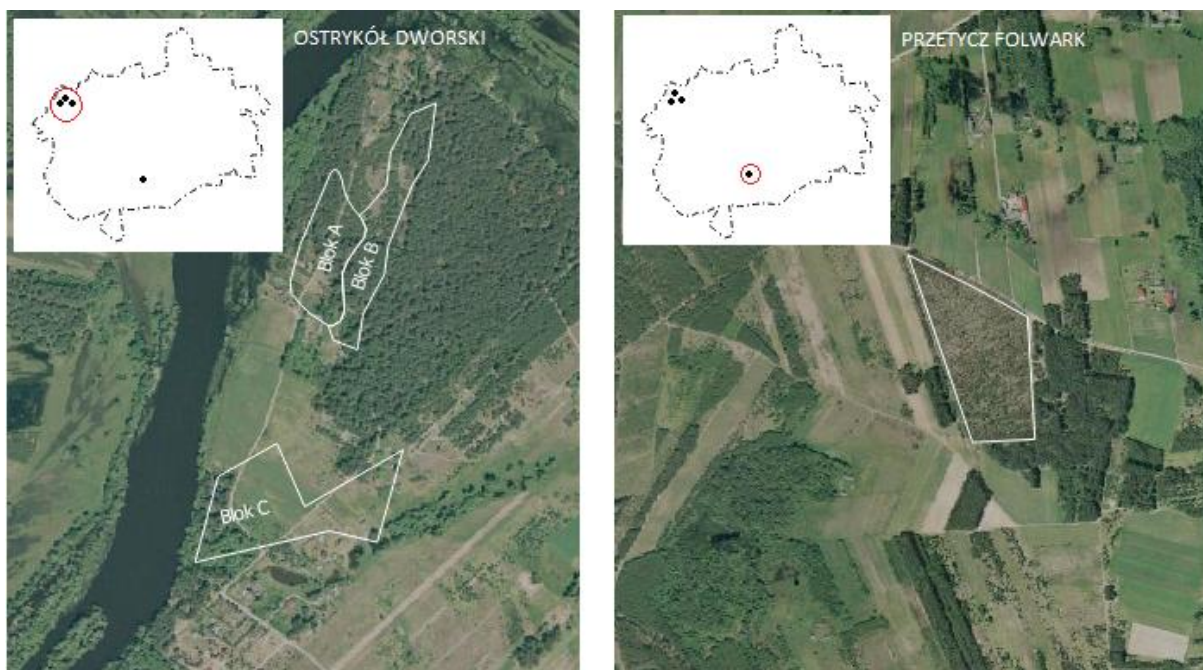
h) Udokumentowane złoża kopalin, kompleksy podziemnego składowania dwutlenku węgla i podziemne bezzbiornikowe magazyny substancji

Na terenie gminy znajdują się dwa złoża kruszyw naturalnych: piasku i piasku ze żwirem. Tereny te stanowią bardzo niewielką powierzchnię, w skali gminy jest to zaledwie 0,08% (13,9 ha). Złoża te nie są eksploatowane, a tym samym nie zostały tam utworzone obszary i tereny górnicze. W poniższej tabeli (Tabela 2) zawarte zostały podstawowe dane dotyczące złóż, włącznie z przyszłym kierunkiem ich rekultywacji.

Tabela 5 Złoża surowców naturalnych na terenie gminy Długosiodło

Nr rejestru	Nazwa	Stan zagospodarowania	Kopaliny wg NKZ	Złoże kopaliny	Kopalina	Pow. Złoże [ha]	Miąższość złoża średnia	Kierunek rekultywacji
KN 7005	Ostrykół Dworski	Rozpoznane wstępnie	Złoża mieszanek żwirowo-piaskowych	Pospolitej	Piasek ze żwirem	8,1	3,2	Leśny
KN 18220	Przetycz Folwark	Rozpoznane szczegółowo	Złoża piasków budowlanych	Pospolitej	Piasek	5,8	7,3	Rolniczo-wodny

Źródło: <http://igs.pgi.gov.pl/>



Rycina 3 Użytkowanie terenów złóż w gminie Długosiodło.
Źródło: opracowanie własne

Na terenie gminy Długosiodło nie występują udokumentowane kompleksy składowania dwutlenku węgla oraz podziemne bezzbiornikowe magazyny substancji.

W związku z brakiem terenów i obszarów górniczych oraz stosownych wniosków na ww. złożach zostały one objęte następującymi strefami: strefą otwartą (SO), strefa wielofunkcyjną z zabudową mieszkaniową jednorodzinną (SJ) oraz strefą wielofunkcyjną z zabudową zagrodową (SZ).

i) Obszary uzdrowisk oraz obszary ochrony uzdrowiskowej

Na obszarze gminy Długosiodło nie występują obszary uzdrowisk oraz obszary ochrony uzdrowiskowej.

W związku z brakiem ww. obszarów w gminie Długosiodło ich uwzględnienie nie miało wpływu na sposób wyznaczania stref planistycznych.

j) Zabytki objęte formami ochrony, o których mowa w ustawie z dnia 23 lipca 2003 r. o ochronie zabytków i opiece nad zabytkami (Dz. U. z 2022 r. poz. 840 oraz z 2023 r. poz. 951 i 1688), lub ujęte w wojewódzkiej lub gminnej ewidencji zabytków oraz dobra kultury współczesnej

Na terenie gminy Długosiodło znajduje się sześć obiektów wpisanych do rejestru zabytków prowadzonego przez Wojewódzkiego Konserwatora Zabytków:

- kościół parafialny p.w. Wniebowzięcia Najświętszej Maryi Panny w Długosiodle (wpis nr A-431 z dnia 17 kwietnia 1972 r.),
- kostnica wpisana jest do wojewódzkiego rejestru zabytków (wpis nr A-734 z dnia 14 marca 2007 r.),

- cmentarz przykościelny z XVI w. przy kościele parafialnym pw. Wniebowzięcia Najświętszej Maryi Panny w Długosiodle, wpisany do wojewódzkiego rejestru zabytków pod numerem A-734 dnia 14 marca 2007 r. (archiwum WUOZ Delegatura Ostrołęka),
- czynny cmentarz parafialny rzymskokatolicki w Długosiodle z 1854 r. wraz z zabytkową aleją od kościoła parafialnego do cmentarza. Obiekt wpisany jest do wojewódzkiego rejestru zabytków pod numerem A-547 z dnia 18 stycznia 1986 r. (archiwum WUOZ Delegatura Ostrołęka),
- młyn wodny w Starym Bosewie (wpis nr A-455 z dnia 16 lipca 1980 r.),
- chałupa w Starym Bosewie (wpis nr A-584 z dnia 17 listopada 1986 r.).

W Gminnej Ewidencji Zabytków znajdują się 44 zabytki nieruchome (w tym 6 obiektów ujętych w rejestrze zabytków Wojewódzkiego Konserwatora Zabytków). Zabytki nieruchome zlokalizowane na obszarze gminy Długosiodło to głównie drewniane domy (30 obiektów) i cmentarze (6 obiektów) oraz inne pojedyncze obiekty: park dworski z dworem, młyn wodny, kościół parafialny, kostnica, drewniany dwór, spichlerz. Prawie wszystkie obiekty wybudowane zostały na początku XX w. Najwięcej zabytków nieruchomych zlokalizowanych jest w Długosiodle (6 obiektów) oraz w Starym Bosewie, Grądach Szlacheckich i Starej Pecynie (po 4 obiekty). W tabeli poniżej przedstawiono zabytki nieruchome wpisane do Gminnej Ewidencji Zabytków.

Tabela 6 Zabytki nieruchome wpisane do Gminnej Ewidencji Zabytków

Lp.	Miejscowość (adres)	Obiekt	Data budowy
1	Blochy 12a	drewniany dom	lata 30-te XX w.
2	Nowe Bosewo 9	drewniany dom	ok. 1920 r.
3	Nowe Bosewo 12	drewniany dom	ok. 1920 r.
4	Stare Bosewo ul. Wiejska 1	drewniany dom	-
5	Stare Bosewo ul. Kabat 2	młyn wodny (A-455, 16 lipca 1980 r.)	1924 r.
6	Stare Bosewo ul. Kabat 3	chałupa młynarzówka	-
7	Stare Bosewo, ul. Kabat 1	chałupa (A-584, 17 listopada 1986 r.)	2 poł. XIX w.
8	Dębienica 4	drewniany dom	początek XX w.
9	Długosiodło ul. Poniatowskiego 6	drewniany dom	lata 30-te XX w.
10	Długosiodło ul. Dąbrowczaków	kościół parafialny (A-431, 17 kwietnia 1972 r.)	ok. 1912 r.
11	Długosiodło	cmentarz parafialny rzymskokatolicki (A-547, 18 stycznia 1986 r.)	1854 r.
12	Długosiodło ul. Dąbrowczaków	cmentarz przykościelny (A-734, 14 marca 2007 r.)	XVI w.
13	Długosiodło ul. Dąbrowczaków	kostnica (A-734, 14 marca 2007 r.)	1822 r.

14	Długosiodło	bramka w murze kościelnym	początek XX w.
15	Grądy Szlacheckie 2	drewniany dom	koniec XX w.
16	Grądy Szlacheckie 18	drewniany dom	początek XX w.
17	Grądy Szlacheckie 43	chałupa - dwór	ok. 1800 r.
18	Grądy Szlacheckie 43	spichlerz	-
19	Jaszczuły 73	drewniany dom	lata 20-te XX w.
20	Jaszczuły 80	drewniany dom	1925 r.
21	Kalinowo 67	drewniany dom	1921 r.
22	Lipniak Majorat	cmentarz wojenny z II wojny światowej	-
23	Lipnik	dwór	lata 30-te XX w.
24	Lipnik	park dworski	ok. 100 lat
25	Łączka 7	drewniany dom	lata 20-te XX w.
26	Łączka 31	drewniany dom	1919 r.
27	Małaszek 4	drewniany dom	1929 r.
28	Małaszek 5	drewniany dom	1929 r.
29	Marianowo	nieczynny cmentarz ewangelicki	-
30	Marianowo	nieczynny cmentarz ewangelicki	-
31	Nowa Pecyna 13	drewniany dom	-
32	Nowa Pecyna 22	drewniany dom	-
33	Stara Pecyna 9	drewniany dom	początek XX w.
34	Stara Pecyna 13	drewniany dom	początek XX w.
35	Stara Pecyna 22	drewniany dom	lata 20-te XX w.
36	Stara Pecyna 32	drewniany dom	-

37	Pecynka	cmentarz wojenny z II wojny światowej	-
38	Prabuty 4	drewniany dom	lata 20-te XX w.
39	Prabuty 9	drewniany dom kurpiowski	1908 r.
40	Prabuty 18	drewniany dom	lata 20-te XX w.
41	Przetycz 45	drewniany dom	lata 20-te XX w.
42	Wólka Grochowa 28	drewniany dom	ok. 1920 r.
43	Wólka Piaseczna 18	drewniany dom	1914 r.
44	Wólka Piaseczna 20	drewniany dom	ok. 1920 r.

Zródło: Opracowanie własne na podstawie Gminnej Ewidencji Zabytków.

Poniżej przedstawiono wykaz stanowisk archeologicznych w gminie Długosiodło.

Tabela 7 Wykaz stanowisk archeologicznych znajdujących się na obszarze gminy Długosiodło

Lp.	Miejscowość	Obszar AZP i numer stanowiska	Charakter stanowiska	Chronologia
1	Łączka	AZP 46-72/1	ślady osadnictwa	późne średniowiecze-okres nowożytny
2	Chorchosy	AZP 46-72/2	ślady osadnictwa	okres nowożytny
3	Chorchosy	AZP 46-72/3	ślady osadnictwa	okres nowożytny
4	Augustowo	AZP 46-72/4	ślady osadnictwa	okres nowożytny (XIX-XX w.)
5	Blochy	AZP 46-72/5	ślady osadnictwa	starożytność; późne średniowiecze-okres nowożytny
6	Blochy	AZP 46-72/6	ślady osadnictwa	późne średniowiecze-okres nowożytny
7	Blochy	AZP 46-72/7	ślady osadnictwa	epoka brązu; późne średniowiecze-okres nowożytny
8	Kalinowo	AZP 46-72/8	ślady osadnictwa	okres nowożytny (XIX-XX w.)
9	Kalinowo	AZP 46-72/9	ślady osadnictwa	wczesne średniowiecze (XII w.); późne średniowiecze-okres nowożytny
10	Kalinowo	AZP 46-72/10	ślady osadnictwa	okres nowożytny (XIX-XX w.)
11	Augustowo	AZP 46-72/11	ślady osadnictwa	okres nowożytny (XIX-XX w.)
12	Augustowo	AZP 46-72/12	osada	okres nowożytny
13	Blochy	AZP 46-72/13	zagroda wiejska	okres nowożytny (XIX-XX w.)
14	Blochy	AZP 46-72/14	ślady osadnictwa	okres nowożytny (XIX-XX w.)
15	Blochy	AZP 46-72/15	osada	okres nowożytny
16	Blochy	AZP 46-72/16	ślady osadnictwa	wczesne średniowiecze; późne średniowiecze-okres nowożytny
17	Blochy	AZP 46-72/17	ślady osadnictwa	wczesne średniowiecze (XIII w.); późne średniowiecze-okres nowożytny
18	Blochy	AZP 46-72/18	ślady osadnictwa	okres nowożytny (XIX-XX w.)
19	Blochy	AZP 46-72/19	ślady osadnictwa	okres nowożytny
20	Blochy	AZP 46-72/20	ślady osadnictwa	późne średniowiecze-okres nowożytny
21	Łączka	AZP 46-72/21	ślady osadnictwa	okres nowożytny

Lp.	Miejscowość	Obszar AZP i numer stanowiska	Charakter stanowiska	Chronologia
22	Łączka	AZP 46-72/22	ślady osadnictwa, osada	wczesne średniowiecze (XII-XIII w.), wczesne średniowiecze (XIII w.), późne średniowiecze-okres nowożytny
23	Łączka	AZP 46-72/23	ślady osadnictwa, osada	późne średniowiecze-okres nowożytny (XIII-XIV w.), późne średniowiecze-okres nowożytny
24	Łączka	AZP 46-72/24	ślady osadnictwa	wczesna epoka brązu, okres nowożytny
25	Łączka	AZP 46-72/25	ślady osadnictwa	okres nowożytny (XIX-XX w.)
26	Dębienica	AZP 46-72/26	ślady osadnictwa	okres nowożytny (XIX-XX w.)
27	Dębienica	AZP 46-72/27	ślady osadnictwa	okres nowożytny
28	Dębienica	AZP 46-72/28	ślady osadnictwa	okres nowożytny (XIX-XX w.)
29	Dębienica	AZP 46-72/29	ślady osadnictwa	okres nowożytny (XIX-XX w.)
30	Blochy	AZP 46-72/30	ślady osadnictwa	okres nowożytny (XIX-XX w.)
31	Blochy	AZP 46-72/31	ślady osadnictwa	okres nowożytny
32	Blochy	AZP 46-72/32	ślady osadnictwa	okres nowożytny (XIX-XX w.)
33	Kalinowo	AZP 46-72/33	ślady osadnictwa	okres nowożytny (XIX-XX w.)
34	Chorchosy	AZP 46-72/34	grób	okres nowożytny
35	Augustowo	AZP 46-72/35	ślady osadnictwa	nieokreślone
36	Grądy Zalewne	AZP 45-70/30		późne średniowiecze
37	Grądy Zalewne	AZP 45-70/31		późne średniowiecze
38	Grądy Zalewne	AZP 45-70/32		wczesna epoka żelaza
39	Grądy Zalewne	AZP 45-70/5		neolit
40	Grądy Zalewne	AZP 45-70/29		wczesne średniowiecze
41	Nowe Bosewo	AZP 45-72/11		późne średniowiecze
42	Nowe Bosewo	AZP 45-72/12		późne średniowiecze
43	Długosiodło	AZP 45-72/10		późne średniowiecze
44	Długosiodło	AZP 45-72/13		okres nowożytny
45	Długosiodło	AZP 45-72/14		okres nowożytny
46	Długosiodło	AZP 45-72/5		wczesne i późne średniowiecze
47	Długosiodło Kornaciska	AZP 45-72/6		średniowiecze
48	Nowa Pecyna	AZP 45-72/8		okres nowożytny
49	Nowa Pecyna	AZP 45-72/9		okres nowożytny
50	Długosiodło (Piczugin)	AZP 45-72/7		okres nowożytny
51	Długosiodło (Piczugin)	AZP 45-72/15		okres nowożytny
52	Nowa Pecyna	AZP 45-72/16		epoka kamienia, średniowiecze
53	Nowa Pecyna	AZP 45-72/17		późne średniowiecze
54	Stara Pecyna	AZP 45-72/18		późne średniowiecze
55	Stara Pecyna	AZP 45-72/19		epoka brązu - kultura łużycka
56	Stara Pecyna	AZP 45-72/20		okres nowożytny
57	Stara Pecyna	AZP 45-72/21		okres nowożytny
58	Stara Pecyna	AZP 45-72/22		okres nowożytny
59	Wólka Piaseczna	AZP 45-72/1		okres nowożytny
60	Wólka Piaseczna	AZP 45-72/2		okres nowożytny
61	Wólka Grochowa	AZP 45-72/3		okres nowożytny

Lp.	Miejscowość	Obszar AZP i numer stanowiska	Charakter stanowiska	Chronologia
62	Wólka Grochowa	AZP 45-72/4		epoka brązu - kultura łużycka
63	Małaszek	AZP 44-72/22		okres nowożytny
64	Małaszek	AZP 44-72/25		okres nowożytny
65	Plewki	AZP 44-72/16		okres nowożytny
66	Plewki	AZP 44-72/17		okres nowożytny
67	Stare Suski	AZP 44-72/13		późne średniowiecze
68	Stare Suski	AZP 44-72/14		okres nowożytny
69	Stare Suski	AZP 44-72/15		okres nowożytny
70	Stare Suski	AZP 44-72/24		okres nowożytny
71	Marianowo	AZP 46-70/7		wczesna epoka żelaza
72	Marianowo	AZP 46-70/8		wczesna epoka żelaza
73	Stare Bosewo (Kabat)	AZP 45-71	obozowisko	mezolit i neolit
74	Stare Bosewo (Kabat)	AZP 45-71	obozowisko	paleolit
75	Stare Bosewo (Kabat)	AZP 45-71	obozowisko	mezolit
76	Stare Bosewo (Kabat)	AZP 45-71	osada	neolit
77	Satre Bosewo (Kabat)	AZP 45-71	znal. Luźne	epoka brązu - kultura łużycka
78	Kornaciska	AZP 45-71	ślady osadnictwa	starożytność
79	Kornaciska	AZP 45-71	osada; ślady osadnictwa	okres rzymski; wczesne średniowiecze; okres nowożytny
80	Kornaciska	AZP 45-71	osada; ślady osadnictwa	epoka brązu - kultura łużycka; starożytność; okres nowożytny
81	Stare Bosewo (Papiernia)	AZP 45-71	ślady osadnictwa	neolit; starożytność; późne średniowiecze-okres nowożytny
82	Stare Bosewo (Papiernia)	AZP 45-71	ślady osadnictwa	starożytność-wczesne średniowiecze; późne średniowiecze-okres nowożytny
83	Stare Bosewo	AZP 45-71	ślady osadnictwa	późne średniowiecze; okres nowożytny
84	Stare Bosewo	AZP 45-71	ślady osadnictwa	okres rzymski; starożytność-wczesne średniowiecze; wczesne średniowiecze; okres nowożytny
85	Stare Bosewo	AZP 45-71	ślady osadnictwa; osada	starożytność-wczesne średniowiecze; wczesne średniowiecze; wczesne średniowiecze; okres nowożytny
86	Chrzczanka Włociańska	AZP 45-71	ślady osadnictwa	starożytność; wczesne średniowiecze; okres nowożytny
87	Chrzczanka Włociańska (Ruda)	AZP 45-71	ślady osadnictwa	epoka kamienia-epoka brązu; późno neolit; epoka brązu; wczesne średniowiecze, okres nowożytny
88	Stare Bosewo	AZP 45-71	osada	wczesne średniowiecze; późne średniowiecze-okres nowożytny
89	Stare Bosewo	AZP 45-71	ślady osadnictwa, osada	okres rzymski, starożytność, okres nowożytny
90	Chrzczanka Folwark	AZP 45-71	ślady osadnictwa	starożytność-wczesne średniowiecze; okres nowożytny
91	Olszaki	AZP 45-71	ślady osadnictwa	epoka brązu-wczesna epoka żelaza; okres nowożytny
92	Olszaki	AZP 45-71	ślady osadnictwa	epoka brązu; starożytność-wczesne średniowiecze; wczesne średniowiecze; późne średniowiecze-okres nowożytny
93	Olszaki	AZP 45-71	ślady osadnictwa	starożytność; okres nowożytny; nieokreślone

Lp.	Miejscowość	Obszar AZP i numer stanowiska	Charakter stanowiska	Chronologia
94	Olszaki	AZP 45-71	ślady osadnictwa	epoka kamienia-epoka żelaza; nieokreślone; wczesne średniowiecze; okres nowożytny
95	Marianowo	AZP 45-71	ślady osadnictwa	starożytność
96	Marianowo	AZP 45-71	ślady osadnictwa	starożytność; nieokreślone
97	Marianowo	AZP 45-71	osada	okres rzymski
98	Marianowo	AZP 45-71	ślady osadnictwa	neolit; późne średniowiecze
99	Marianowo	AZP 45-71	ślady osadnictwa	starożytność
100	Nowa Wieś	AZP 45-71	obozowisko	neolit
101	Nowa Wieś	AZP 45-71	ślady osadnictwa	epoka brązu; starożytność-wczesne średniowiecze
102	Ostryków Włociański	AZP 45-71	ślady osadnictwa	epoka kamienia-epoka żelaza; epoka brązu
103	Ostryków Włociański	AZP 45-71	ślady osadnictwa	starożytność; okres nowożytny
104	Ostryków Włociański	AZP 45-71	ślady osadnictwa	starożytność; późne średniowiecze
105	Ostryków Dworski	AZP 45-71	ślady osadnictwa	nieokreślone
106	Ostryków Dworski	AZP 45-71	ślady osadnictwa, osada	epoka kamienia-epoka żelaza; okres nowożytny
107	Grądy Szlacheckie	AZP 45-71	zagroda wiejska	okres nowożytny
108	Stare Bosewo	AZP 45-71	osada; ślady osadnictwa	wczesne średniowiecze; późne średniowiecze; okres nowożytny
109	Stare Bosewo	AZP 45-71	ślady osadnictwa	mezolit; epoka kamienia-epoka żelaza; okres nowożytny
110	Kornaciska	AZP 45-71	ślady osadnictwa	wczesne średniowiecze

Źródło: Opracowanie własne na podstawie danych Wojewódzkiego Konserwatora Zabytków

Ochrona wyżej wymienionych zabytków uwzględniona jest w Planie Ogólnym poprzez wskazanie odpowiednich stref planistycznych, a w ramach tych stref dopuszczeniu lub nie dodatkowych profili funkcjonalnych oraz ustaleniu parametrów i wskaźników urbanistycznych zapewniających ich ochronę w obowiązujących i zmienianych (w miarę potrzeby) planach miejscowych.

k) Obszary pomników zagłady i ich strefy ochronne

Na obszarze gminy Długosiodło nie występują obszary pomników zagłady oraz ich strefy ochronne.

W związku z brakiem ww. obszarów i ich stref ochronnych w gminie Długosiodło ich uwzględnienie nie miało wpływu na sposób wyznaczania stref planistycznych.

l) Tereny zamknięte i ich strefy ochronne

Na obszarze gminy Długosiodło występuje teren zamknięty, zastrzeżony ze względu na obronność i bezpieczeństwo państwa, na którym usytuowana jest zelektryfikowana linia kolejowa nr 29 relacji Tłuszcz - Ostrołęka. Teren ten obejmuje działki ewidencyjne: nr 563 w obrębie geodezyjnym Prabuty, nr 46/1, 46/3 i 46/14 w obrębie geodezyjnym Stare Bosewo, nr 490 w obrębie geodezyjnym Przetycz Włociańska, nr 293 w obrębie geodezyjnym Zygmuntowo, nr 1255 w obrębie geodezyjnym Sieczychy o łącznej powierzchni ok. 72 ha. Obszar

ten, zgodnie z art. 13a ust. 1 ustawy o planowaniu i zagospodarowaniu przestrzennym (Dz. U. z 2024 r. poz. 1130 z późn. zm.). Dla tego obszaru wyznaczono strefę komunikacyjną - 1SK.

Teren zamknięty obejmuje linię kolejową nr 29 relacji Tłuszcz – Ostrołęka, w związku z tym wyznaczono na nim strefę komunikacyjną (SK).

m) Obszary ograniczonego użytkowania

Na obszarze gminy Długosiodło nie występują obszary ograniczonego użytkowania ustalane na podstawie przepisów ustawy z dnia 27 kwietnia 2001 r. Prawo ochrony środowiska (Dz. U. z 2024 r. poz. 54 z późn. zm.).

W związku z brakiem ww. obszarów w gminie Długosiodło ich uwzględnienie nie miało wpływu na sposób wyznaczania stref planistycznych.

n) Obszary wymagające przekształceń, rehabilitacji, rekultywacji lub remediacji

W wyniku analizy stanu istniejącego, jakości istniejącej zabudowy oraz układu przestrzennego na obszarze gminy Długosiodło wyodrębniono obszary wymagające rehabilitacji i/lub przekształceń, w tym działań porządkujących w odniesieniu do jakości ich zabudowy i zagospodarowania. Do rehabilitacji i/lub przekształceń wskazuje się:

- zadrzewienie w Kabacie wraz z zabytkowym młynem wodnym (wpisanym do wojewódzkiego rejestru zabytków pod numerem A-584) oraz chałupą „młynarzówką” położonymi w Starym Bosewie przy drodze gminnej nr 440259W,
- obszar na którym stoi dawna szkoła w Marianowie,
- obszar na którym stoi dworek w Grądach Szlacheckich,

Rekultywacji w kierunku leśnym poddano nieczynne składowisko odpadów innych niż niebezpieczne i obojętne zlokalizowane w Nowym Bosewie.

Na obszarze gminy Długosiodło nie wskazuje się obszarów wymagających remediacji.

Obszar w Starym Bosewie znajduje się w granicach strefy wielofunkcyjnej z zabudową mieszkaniową jednorodzinną (SJ) -w obrębie istniejącej zabudowy oraz dla pozostałej części w strefie otwartej (SO).

Obszar w Marianowie znajduje się w strefie usługowej (SU) – przynależność jest zgodna z zapisami obowiązującego planu miejscowego.

Obszar w Grądach Szlacheckich częściowo zlokalizowany jest w strefie wielofunkcyjnej z zabudową zagrodową (SZ), zaś w pozostałym obszarze w strefie otwartej (SO).

Obszar nieczynnego składowiska w Nowym Bosewie znajduje się w strefie otwartej (SO).

o) Obszary zdegradowane i obszary rewitalizacji

Dla obszaru gminy przyjęto Program Rewitalizacji Gminy Długosiodło na lata 2016-2023 (zgodnie z Uchwałą Nr XVIII/207/2016 Rady Gminy Długosiodło z dnia 16 grudnia 2016 roku oraz jest zmianą zgodnie

z Uchwałą XXIV/265/2017 Rady Gminy Długosiodło z dnia 16 sierpnia 2017 roku). Wytypowano 11 sołectw, które zostały pogrupowane na 5 podobszarów na których zostanie przeprowadzona rewitalizacja:

- Podobszar I – sołectwa: Adamowo, Grądy Zalewne, Marianowo i Zygmuntowo,
- Podobszar II – sołectwo Ostryków Włociański,
- Podobszar III – sołectwa: Stare Suski, Małaszek, Wólka Grochowa, Wólka Piaseczna,
- Podobszar IV – sołectwo Kornaciska,
- Podobszar V – sołectwo Przetycz Folwark.

Dokument ten określił wizję : *Zaplanowane działania dla obszaru rewitalizacji przyczynią się do pozytywnych zmian zarówno pod względem społecznym oraz przestrzenno-infrastrukturalnym i gospodarczym. W 2023 roku obszar ten będzie się charakteryzował wysoką jakością życia, stanie się miejscem atrakcyjnym do zamieszkania, w którym mieszkańcy są zintegrowani społecznie oraz istnieją warunki do rozwoju turystyki. Efektem podjętych działań rewitalizacyjnych będzie odbudowa więzi międzyludzkich, minimalizacja zjawisk wykluczenia społecznego oraz wzrost ruchu turystycznego, co wpłynie na zmniejszenie bezrobocia.*

Wyznaczono także następujące projekty inwestycyjne, które miały doprowadzić do nakreślonej wizji:

- Przebudowa budynku kultury i rekreacji w miejscowości Marianowo,
- Rozbudowa i przebudowa budynku świetlicy wiejskiej w miejscowości Stare Suski (zrealizowane),
- Budowa placu zabaw w m. Ostryków Włociański (zrealizowane),
- Budowa placu zabaw w m. Kornaciska,
- Budowa placu zabaw w m. Przetycz Folwark,

Na obszarze gminy Długosiodło nie występują obszary zdegradowane.

p) Obszary ciche w aglomeracji oraz obszary ciche poza aglomeracją

Zgodnie z art. 118b ust. 1 ustawy z dnia 27 kwietnia 2001 r. Prawo ochrony środowiska (Dz. U. z 2024 r. poz. 54 z późn. zm.) rada powiatu może, w drodze uchwały, wyznaczyć obszary ciche w aglomeracji lub obszary ciche poza aglomeracją. Na dzień sporządzenia Planu Ogólnego Gminy Długosiodło Rada Powiatu w Wyszkowie nie wprowadziła takiej uchwały.

W związku z brakiem ww. obszarów w gminie Długosiodło ich uwzględnienie nie miało wpływu na sposób wyznaczania stref planistycznych.

q) Grunty rolne stanowiące użytki rolne klas I-III oraz grunty leśne

Na obszarze gminy Długosiodło występują tylko grunty klas III (trwałe użytki zielone) oraz IIIa i IIIb (grunty orne). Grunty objęte ochroną na obszarze gminy stanowią ok. 2,3% powierzchni gminy (łącznie 388,4 ha). Występują one w południowo-zachodniej części gminy (w miejscowości Sieczychy) oraz w środkowo-wschodniej części gminy (w miejscowościach Długosiodło, Stara Pecyna, Nowa Pecyna, Kornaciska).

Lasy w gminie Długosiodło stanowią ok. 39,3% powierzchni i koncentrują się we wschodniej części gminy. Większość kompleksów leśnych gminy wchodzi w skład obszaru Natura 2000 Puszcza Biała. Pozostałe mniejsze tereny leśne występują głównie w północno-zachodniej części gminy.

Strefy planistyczne wyznaczone zostały w oparciu o obowiązujące plany miejscowe i istniejącą zabudowę i zagospodarowanie. Obszary uzupełnienia zabudowy były wyznaczane z poszanowaniem gruntów wysokich klas bonitacyjnych oraz na terenów leśne.

r) Zakłady o zwiększonym i dużym ryzyku wystąpienia poważnej awarii przemysłowej

Komenda Wojewódzka Państwowej Straży Pożarnej w Warszawie podaje do publicznej wiadomości informacje dotyczące zakładów o dużym ryzyku (ZDR) i zwiększonym ryzyku (ZZR) wystąpienia poważnej awarii przemysłowej zlokalizowanych na terenie województwa mazowieckiego.

Na obszarze gminy Długosiodło nie są zlokalizowane zakłady o zwiększonym i dużym ryzyku wystąpienia poważnej awarii przemysłowej (stan na dzień 19.02.2024 r.)²

W związku z brakiem zakładów o zwiększonym i dużym ryzyku wystąpienia poważnej awarii przemysłowej w gminie Długosiodło ich uwzględnienie nie miało wpływu na sposób wyznaczania stref planistycznych.

s) Obszary pasa nadbrzeżnego, w tym w szczególności pasa technicznego

Na obszarze gminy Długosiodło nie występują obszary pasa nadbrzeżnego ustalone przepisami ustawy z dnia 21 marca 1991 r. o obszarach morskich Rzeczypospolitej Polskiej i administracji morskiej (Dz. U. z 2024 r. poz. 1125).

W związku z brakiem ww. obszarów w gminie Długosiodło ich uwzględnienie nie miało wpływu na sposób wyznaczania stref planistycznych.

3) ROZMIESZCZENIE ISTNIEJĄCYCH I PLANOWANYCH OBIEKTÓW INFRASTRUKTURY SPOŁECZNEJ, TRANSPORTOWEJ I TECHNICZNEJ WRAZ Z OBOWIĄZUJĄCYMI DLA NICH OGRANICZENIAMI W ZAGOSPODAROWANIU

Oświata

W gminie Długosiodło funkcjonują cztery szkoły podstawowe i jeden zespół szkolno-przedszkolny:

- Szkoła Podstawowa im. Papieża Jana Pawła II w Blochach,
- Szkoła Podstawowa im. Janusza Korczaka w Dalekiem,
- Szkoła Podstawowa im. hm. ppop. AK „Zośki” T. Zawadzkiego w Sieczychach,
- Zespół Szkół w Starym Bosewie,
- Zespół Szkolno-Przedszkolny w Długosiodle w skład którego wchodzi:
 - Szkoła Podstawowa im. Tadeusza Kościuszki w Długosiodle,
 - Przedszkole Samorządowe w Długosiodle.

W gminie funkcjonuje także Zespół Szkół w Długosiodle w skład którego wchodzi branżowa szkoła I stopnia i liceum ogólnokształcące dla dorosłych.

² Informacja, rejestry i wykazy dotyczące zakładów o dużym ryzyku: <https://www.gov.pl/web/kwpsp-warszawa/informacje-rejestry-i-wykazy-dotyczace-zakladow-o-duzym-ryzyku>

Dzieci w wieku przedszkolnym mogą uczęszczać do dwóch placówek przedszkolnych oraz trzech ośrodków przedszkolnych działających przy szkołach podstawowych:

- Przedszkole Samorządowe w Zespole Szkolno-Przedszkolnym w Długosiodle,
- Przedszkole Samorządowe w Zespole Szkół w Starym Bosewie,

Od 2022 r. na obszarze gminy działa także Gminny Żłobek w Długosiodle.

Obiekty oświatowe zlokalizowane są na obszarze strefy usługowej – SU oraz strefy wielofunkcyjnej z zabudową mieszkaniową jednorodzinną – SJ

Ochrona zdrowia i pomoc społeczna

Zadania z zakresu podstawowej ochrony zdrowia na obszarze gminy Długosiodło realizowane są przez dwie prywatne jednostki:

- Niepubliczny Zakład Opieki Zdrowotnej – MEDICUS w Długosiodle,
- Niepubliczny Zakład Opieki Zdrowotnej – Gajda-Med w Długosiodle.

W Długosiodle funkcjonuje ponadto gabinet stomatologiczny, gabinet rehabilitacyjny i pogotowie ratunkowe. W miejscowości Jaszczuły działa prywatny Dom Opieki Husaria, a miejscowości Wólka Grochowa – Dom Pomocy Społecznej Zacisze. W Długosiodle zlokalizowane są apteka i punkt apteczny.

Na obszarze gminy działa Gminny Ośrodek Pomocy Społecznej z siedzibą w Długosiodle. Od października 2007 roku przy Ośrodku Pomocy Społecznej w Długosiodle funkcjonuje świetlica środowiskowa „Przystań”, w której prowadzone są zajęcia wychowawcze, plastyczne i techniczne, muzyczne, sportowo-rekreacyjne, edukacyjne, profilaktyczne, tematyczne itp.

Obiekty zdrowia i pomocy społecznej zlokalizowane są na obszarach strefy usługowej – SU oraz strefy wielofunkcyjnej z zabudową mieszkaniową jednorodzinną – SJ.

Kultura

Na obszarze gminy Długosiodło działa Gminne Centrum Informacji, Kultury, Sportu i Rekreacji w Długosiodle, którego głównym zadaniem jest organizacja imprez masowych i innych wydarzeń okolicznościowych odbywających się cyklicznie lub okazjonalnie na terenie gminy. W miejscowości Chrzczanka Włociańska działa filia GCIKSIR.

Ponadto na terenie gminy działają 3 biblioteki publiczne:

- Gminna Biblioteka Publiczna w Długosiodle,
- Filia Gminnej Biblioteki Publicznej w Starym Bosewie,
- Filia Gminnej Biblioteki Publicznej w Blochach.

W Długosiodle znajduje się także Skansen-Park prowadzony przez towarzysznię na Stowarzyszenie na Rzecz Rozwoju Gminy Długosiodło, w którym znajduje się ekspozycja mebli i sprzętów domowych minionej epoki. Na terenie Skansen-Parku znajduje się mural „Cztery pory roku”, który powstał w trakcie letnich plenerów malarskich organizowanych przez Fundację Homo Homini przy współpracy z Gminnym Centrum Informacji, Kultury, Sportu i Rekreacji w Długosiodle.

W miejscowościach na obszarze gminy Długosiodło znajdują się świetlice wiejskie – w Sieczychach, Grądach Szlacheckich, Jaszczułtach, Prabutach, Starych Suskach i Olszakach. Świetlice wiejskie planowane są również w budynku dawnej szkoły w Marianowie oraz w budynku wiejskim w Znamięczkach.

Obiekty kultury zlokalizowane są na obszarach strefy usługowej – SU, strefy wielofunkcyjnej z zabudową mieszkaniową jednorodziną – SJ, strefy wielofunkcyjnej z zabudową zagrodową – SZ oraz w strefie zieleni i rekreacji - SN.

Sport

Bazę sportową gminy Długosiodło stanowią obiekty zarządzane przez Gminne Centrum Informacji, Kultury, Sportu i Rekreacji:

- odkryty basen sportowo-rekreacyjny w Długosiodle,
- boisko wielofunkcyjne ze sztuczną nawierzchnią przy PSP w Długosiodle,
- boisko do siatkówki plażowej przy PSP w Długosiodle,
- kompleks ORLIK w Zespole Szkół w Starym Bosewie,
- piłkarskie boisko z naturalną nawierzchnią w Chrzczance Włościańskiej,
- boisko piłkarskie w Dalekiem,
- siłownię znajdujące się w Zespole Szkół w Długosiodle oraz w Filii Centrum Kultury w Chrzczance Włościańskiej,
- kompleks sportowy w Długosiodle, w skład którego wchodzi stadion piłkarski z bieżnią okólną oraz kortem tenisowym,
- siłownia zewnętrzna w Skansen-Parku.

Obiekty sportowe zlokalizowane są na obszarach strefy usługowej – SU oraz w strefie zieleni i rekreacji - SN.

Infrastruktura transportowa

Głównym węzłem komunikacji autobusowej jest przystanek w centrum wsi Długosiodło. Najwięcej kursów prowadzonych jest drogami powiatowymi do Wyszkowa, Warszawy, Ostrołęki, Nowego Lubiela i Kunina. Ponadto na obszarze gminy funkcjonują gminne przewozy autobusowe na trasach:

- Długosiodło – Długosiodło przez Plewki, Wólka Grochowa (19 przystanków),
- Długosiodło – Długosiodło przez Kalinowo, Jaszczułty (20 przystanków),
- Długosiodło – Długosiodło przez Marianowo, Sieczychy (23 przystanki),
- Długosiodło – Długosiodło przez Nowa Pecyna (15 przystanków),
- Długosiodło – Długosiodło przez Prabuty, Grądy Szlacheckie, Olszaki (22 przystanki),
- Długosiodło – Długosiodło przez Dębienica, Augustowo (14 przystanków).

Przez obszar gminy Długosiodło przebiega także pierwszorzędna, jednotorowa, zelektryfikowana linia kolejowa nr 29 Tuszcz – Ostrołęka, ze stacją Przetycz oraz przystankami osobowymi Zygmuntowo Mazowieckie i Prabuty Góry.

Teren linii kolejowej, na obszarze którego zlokalizowane są stacje Przetycz oraz Zygmuntowo Mazowieckie i Prabuty Góry, zlokalizowany jest w strefie 1SK.

Infrastruktura techniczna

Gmina Długosiodło posiada zorganizowane systemy wodociągowe, które zapewniają dostawę wody do czterdziestu jednostek osadniczych zlokalizowanych na jej obszarze. System zaopatrzenia w wodę gminy Długosiodło oparty jest na trzech komunalnych ujęciach wód podziemnych wraz ze stacjami uzdatniania wody (SUW) zlokalizowanych w miejscowościach: Stare Bosewo, Chrzczanka Włociańska i Długosiodło.

Sieciowy system odprowadzania ścieków występuje jedynie w trzech miejscowościach: w Długosiodle, Kornaciskach i w Starym Bosewie, odprowadzając ścieki do oczyszczalni ścieków w Kornaciskach.

Na obszarze gminy funkcjonują ponadto indywidualne wiejskie oczyszczalnie ścieków. Zgodnie z danymi aktualnymi na dzień 17 października 2024 r., w gminie istniało ich 213.

Planowana jest dalsza rozbudowa sieci kanalizacji sanitarnej grawitacyjno – ciśnieniowej. Planowana jest także budowa nowej oczyszczalni ścieków – zlokalizowana ma zostać ona w miejscowości Stare Bosewo na działkach ewidencyjnych nr 122/1, 123 i 124.

Na obszarze gminy Długosiodło w nie ma zlokalizowanego czynnego składowiska odpadów. W miejscowości Nowe Bosewo na działkach ewidencyjnych nr 188 i 189 zlokalizowane jest nieczynne składowisko odpadów innych niż niebezpieczne – poddane rekultywacji w kierunku leśnym.

W gminie funkcjonuje Punkt Selektywnej Zbiórki Odpadów Komunalnych (PSZOK) zlokalizowany na działce ewidencyjnej nr 969/13 w obrębie geodezyjnym Długosiodło .

Przez obszar gminy Długosiodło, w jej zachodniej części, przebiega napowietrzna linia elektroenergetyczna najwyższego napięcia 400 kV relacji Ostrołęka – Miłosna, której długość na obszarze gminy wynosi ok. 11 km. Zasilanie gminy Długosiodło w energię elektryczną ma miejsce z Głównego Punktu Zasilania 110/15 kV zlokalizowanego na działce ewidencyjnej nr 184 w miejscowości Kornaciska.

Obiekty infrastruktury technicznej zostały ujęte w ramach strefy infrastrukturalnej – SI. Ponadto infrastruktura techniczna jest dopuszczona w pozostałych strefach planistycznych w ramach profilu podstawowego o powierzchni nie większej niż 5000 m², zgodnie z załącznikiem nr 1 do rozporządzenia w sprawie projektu planu ogólnego gminy, dokumentowania prac planistycznych w zakresie tego planu oraz wydawania z niego wypisów i wrysów

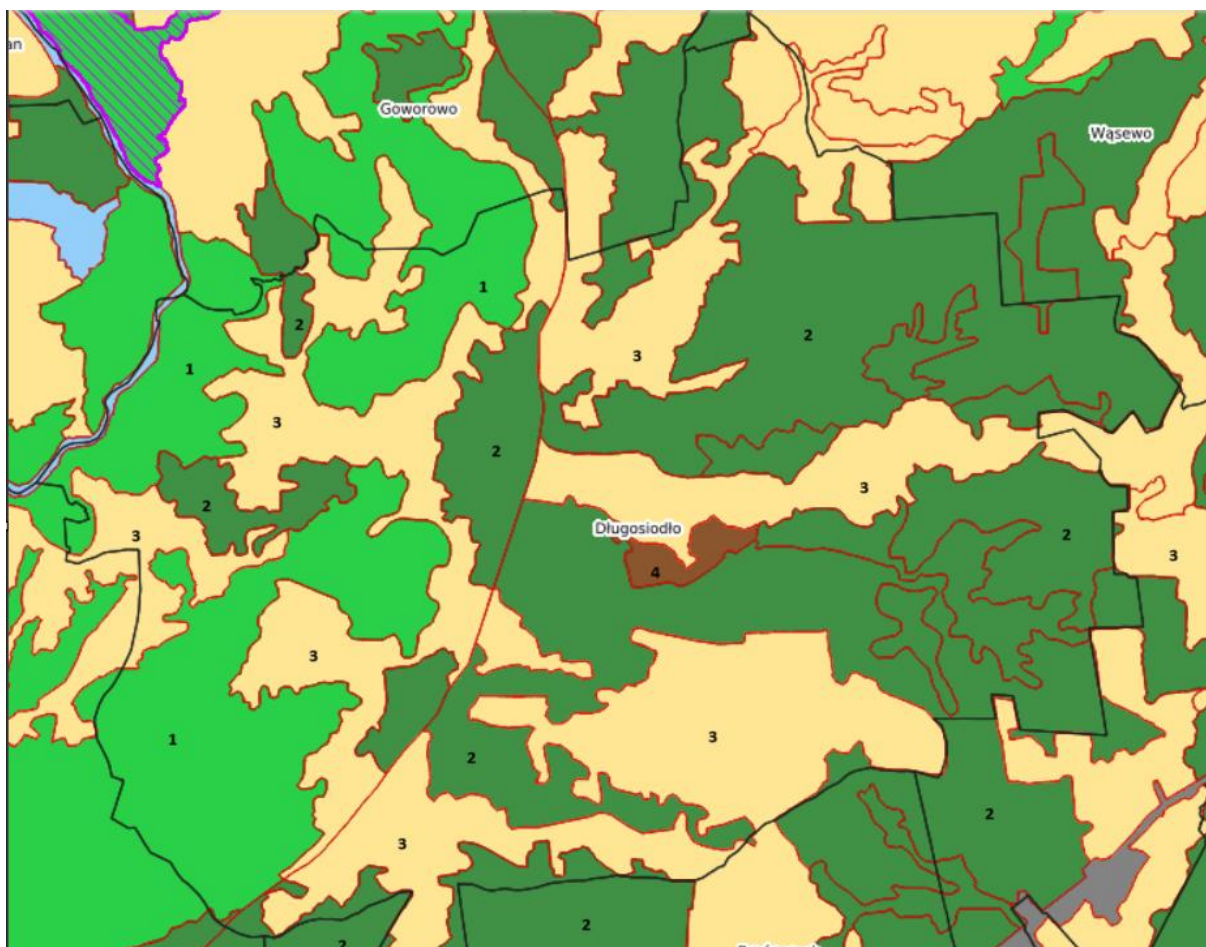
4) REKOMENDACJE I WNIOSKI ZAWARTE W AUDYCIE KRAJOBRAZOWYM ORAZ KRAJOBRAZY PRIORYTETOWE

Na obszarze gminy Długosiodło obowiązują ustalenia Audytu krajobrazowego województwa mazowieckiego, przyjętego uchwałą Sejmiku Województwa Mazowieckiego nr 48/24 z dnia 26 marca 2024 r.

Zgodnie z zapisami ww. dokumentu, na obszarze gminy Długosiodło nie wskazano krajobrazów priorytetowych. Zidentyfikowano natomiast następujące krajobrazy:

- bagienno-łukowe – głównie bezleśne (kolor jasnozielony),
- leśne (kolor ciemnozielony),
- wiejskie (kolor żółty),
- podmiejskie i osadnicze (kolor brązowy).

Dla wymienionych wyżej krajobrazów nie wskazano rekomendacji i wniosków dotyczących kształtowania i ochrony krajobrazu. Przestrzenne rozmieszczenie krajobrazów wskazanych na obszarze gminy Długosiodło przedstawia rycina poniżej.



1 – bagienno-łąkowe (głównie bezleśne), 2 – leśne, 3 – wiejskie, 4 – podmiejskie i osadnicze

Rycina 4 Zidentyfikowane krajobrazy na obszarze gminy Długosiodło

Źródło: <https://mbpr.pl/audyt-krajobrazowy/>

W związku z brakiem rekomendacji i wniosków dotyczących kształtowania i ochrony krajobrazu, oraz brakiem krajobrazów priorytetowych na obszarze gminy Długosiodło nie brano ich pod uwagę przy wyznaczaniu stref planistycznych.

5) OPRACOWANIE EKOFIZJOGRAFICZNE W ZAKRESIE WYMAGAŃ, O KTÓRYCH MOWA W ART. 72 UST. 1–3 USTAWY Z DNIA 27 KWIEŃNIA 2001 R. – PRAWO OCHRONY ŚRODOWISKA

Na potrzeby opracowania planu ogólnego zostało sporządzone *Opracowanie ekofizjograficzne sporządzane na potrzeby planu ogólnego gminy Długosiodło (2024)*.

Analiza biotycznych i abiotycznych uwarunkowań środowiska wskazuje, że teren gminy Długosiodło jest szczególnie cenny przyrodniczo. Wśród najważniejszych aspektów należy zwrócić uwagę na:

- zbiorniki wód podziemnych 215 – Subniecka Warszawska, 2151 – Subniecka Warszawska (część centralna), 221 – Dolina kopalna Wyszków;
- obszary objęte prawnymi formami ochrony przyrody:
 - obszary Natura 2000: Dolina Dolnej Narwi, Puszcza Biała, Bagno Pulwy ,
 - 19 użytków ekologicznych,

- 3 pomniki przyrody;
- kompleksy leśne, w szczególności lasy ochronne (wodochronne, glebochronne, ostoje zwierząt);
- tereny otwarte użytków rolnych, w szczególności gleby III, IIIa i IIIb klasy bonitacyjnej;
- gleby organiczne;
- tereny zieleni publicznej;
- ciek i zbiorniki wodne.

Tereny te stanowią najważniejsze zasoby środowiska przyrodniczego w obszarze opracowania, w związku z czym należy zwrócić szczególną uwagę, aby racjonalnie nimi gospodarować, z uwzględnieniem poniższych wskazań.

- rozległe tereny leśne, obniżenia terenu w tym Bagno Pulwy oraz doliny rzek z rzeką Narwią na czele powinny przede wszystkim pełnić funkcje przyrodnicze (korytarze ekologicznych) przy towarzyszącej im funkcji ekstensywnego i ekologicznego rolnictwa (tu preferowane: głównie łąki i naturalne zbiorowiska leśne); dopuszcza się zachowanie i ekstensywny rozwój zabudowy mieszkaniowej, letniskowej i zagrodowej z udziałem usług;
- rozwój osadnictwa wskazany w sąsiedztwie terenów zabudowanych i/lub uzbrojonych (intensyfikacja zabudowy, ograniczanie rozprzestrzeniania się zabudowy na nowe i nieuźbrojone tereny leżące w znacznej odległości od terenów zainwestowanych), na gruntach słabych klas bonitacyjnych, odpowiadającym wymaganiom geologiczno – inżynierskim dla zabudowy;
- preferowana funkcja rolnicza oraz zabudowa mieszkaniowa, zagrodowa oraz usługowa.

Określając wskaźniki i parametry dla zainwestowania terenów budowlanych i przeznaczanych pod budownictwo należy uwzględnić następujące zalecenia:

- na terenach ekstensywnych lub nowo wskazywanych pod rozwój zabudowy należy utrzymać lub określać wysoki procentowy udziału powierzchni biologicznie czynnej – powyżej 40%,
- zagęszczania zabudowy mieszkaniowej i jej koncentrację na terenach już zainwestowanych, celem ochrony terenów cennych przyrodniczych przed ich chaotycznym zainwestowaniem.

6) ZAPOTRZEBOWANIE NA NOWĄ ZABUDOWĘ MIESZKANIOWĄ W GMINIE

Zapotrzebowanie na nową zabudowę mieszkaniową wyraża się w liczbie mieszkańców. W celu jego określenia należy skorzystać z następującego wzoru, określonego w § 3 ust. 2 rozporządzenia Ministra Rozwoju i Technologii z dnia 22 grudnia 2023 r. w sprawie projektu planu ogólnego gminy, dokumentowania prac planistycznych w zakresie tego planu oraz wydawania z niego wyrysów i wypisów (Dz. U. z 2023 r. poz. 2758 z późn. zm.):

$$ZAP = M_{20} - \frac{PUM_0}{P_{20}}$$

gdzie:

ZAP – oznacza zapotrzebowanie na nową zabudowę mieszkaniową,

M_{20} – oznacza prognozowaną liczbę mieszkańców gminy w oparciu o dane udostępniane przez statystykę publiczną, powiększoną o 5 %,

PUM_{20} – oznacza łączną powierzchnię użytkową mieszkań w gminie zgodnie z najnowszymi danymi,

P_{20} – oznacza prognozowaną powierzchnię użytkową mieszkań w gminie na jednego mieszkańca.

Do wyliczenia prognozowanej powierzchni użytkowej mieszkań w gminie na jednego mieszkańca (P_{20}) należy zastosować jeden z podanych wzorów:

$$P_{20} = 3P_0 - 2P_{-10} \text{ lub } P_{20} = 2P_0 - P_{-20}$$

gdzie:

P_0 – oznacza powierzchnię użytkową mieszkań w gminie na jednego mieszkańca zgodną z najnowszymi danymi,
 P_{-10} – oznacza powierzchnię użytkową mieszkań w gminie na jednego mieszkańca zgodną z danymi udostępnianymi przez statystykę publiczną, według stanu na 10 lat przed rokiem, z którego pochodzą najnowsze dane,

P_{-20} - oznacza powierzchnię użytkową mieszkań w gminie na jednego mieszkańca zgodną z danymi udostępnianymi przez statystykę publiczną, według stanu na 20 lat przed rokiem, z którego pochodzą najnowsze dane.

Zgodnie z § 3 ust. 4 ww. rozporządzenia do obliczeń należy przyjąć „dane udostępniane przez statystykę publiczną z tego samego roku, z którego pochodzą najnowsze dostępne dane dotyczące liczby mieszkańców gminy udostępnione przez statystykę publiczną.”.

Zgodnie z § 3 ust. 5 ww. rozporządzenia do wyliczenia prognozowanej liczby mieszkańców gminy (M_{20}) przyjmuje się „okres prognozy obejmujący 20 lat od roku, którego dotyczą najnowsze dostępne dane dotyczące liczby mieszkańców gminy udostępnione przez statystykę publiczną.”.

Najnowsze dane statystyczne udostępnione przez GUS dla gminy Długosiodło pochodzą z 2023 r. Liczba ludności w gminie Długosiodło wg. stanu na 31 grudnia 2023 r. wynosiła **7414 osób**. Łączna powierzchnia użytkowa mieszkań w gminie (PUM_{20}) w 2023 r. wynosiła **228 771 m²**. Powierzchnia użytkową mieszkań w gminie na jednego mieszkańca (P_0) w 2023 r. wynosiła **30,9 m²/os**, natomiast w 2013 r. kształtowała się na poziomie **25,3m²/os** (P_{-10}), a w 2003 r. **21,3 m²/os** (P_{-20}).

Do obliczenia zapotrzebowania na nową zabudowę mieszkaniową (ZAP) należy wykonać następujące kroki:

1. Określenie prognozowanej liczby mieszkańców gminy w oparciu o dane udostępniane przez statystykę publiczną, powiększoną o 5 % (M_{20})

Na podstawie analizy prognozy ludności na lata 2023 - 2060 w podziale na gminy, udostępnionej przez Główny Urząd Statystyczny, przyjęto, że liczba ludności w gminie Długosiodło w 2043 r. wyniesie 6 385 osób. Oznacza to spadek liczby ludności w porównaniu z 2023 r. o 1 029 osób. Prognozowana w 2043 r. liczba mieszkańców gminy Długosiodło, powiększona o 5 %, wyniesie **6 704** osób (M_{20}).

$$M_{20} = 6385 + 6385 \times 5\% = 6704,25$$

2. Obliczenie prognozowanej powierzchni użytkowej mieszkań w gminie na jednego mieszkańca (P_{20})

wyliczenia wg. I-go sposobu:

$$P_{20} = 3P_0 - 2P_{-10} = 3 \times 30,9 - 2 \times 25,3 = 42,1 \text{ m}^2/\text{os}$$

wyliczenia wg. II-go sposobu:

$$P_{20} = 2P_0 - P_{-20} = 2 \times 30,9 - 21,3 = 40,5 \text{ m}^2/\text{os}$$

Do dalszych obliczeń przyjęto, że P_{20} wynosi **42,1 m²/os**.

Zapotrzebowania na nową zabudowę mieszkaniową w gminie Długosiodło będzie wynosić **1 270 osób (ZAP)**.

$$ZAP = M_{20} - \frac{PUM_0}{P_{20}} = 6704 - \frac{228771}{42,1} = 1270,01$$

W związku z powyższym w gminie Długosiodło do 2043 r. wystąpi zapotrzebowanie na nową zabudowę mieszkaniową wysokości **1 270 osób**.