



# **RAPORT O STANIE GMINY DŁUGOSIODŁO ZA 2022 ROK**

URZĄD GMINY DŁUGOSIODŁO

UL. TADEUSZA KOŚCIUSZKI 2

07-210 DŁUGOSIODŁO

[WWW.DLUGOSIODLO.PL](http://WWW.DLUGOSIODLO.PL)

## SPIS TREŚCI

Spis treści .....	2
WSTĘP .....	3
1.CHARAKTERYSTYKA GMINY .....	4
1.1.Położenie i powierzchnia gminy .....	4
1.2.Władze gminy i gminne jednostki organizacyjne .....	5
1.3.Sołectwa .....	7
1.4.Ludność .....	11
1.5.Gospodarstwa rolne .....	14
1.6.Podmioty gospodarcze .....	15
1.7.Organizacje pozarządowe działające na terenie gminy .....	16
2.SYTUACJA FINANSOWA GMINY .....	18
2.1.Wysokość budżetu i poziom zadłużenia .....	18
2.2. Podatki i Zaległości podatkowe .....	19
3. STAN REALIZACJI INWESTYCJI .....	21
3.1. Zadania inwestycyjne w 2022 r. ....	22
3.2. Poziom wydatków MAJĄTKOWYCH i ich udział w wydatkach budżetu gminy .....	30
4.INFRASTRUKTURA TECHNICZNA I ZAGOSPODAROWANIE PRZESTRZENNE .....	38
4.1.Infrastruktura techniczna .....	38
4.2. Zagospodarowanie przestrzenne .....	41
5. GOSPODARKA ODPADAMI I OCHRONA ŚRODOWISKA .....	45
5.1. Gospodarka odpadami .....	45
5.2. Zadania z zakresu ochrony środowiska .....	47
6. OŚWIATA, KULTURA I SPORT .....	49
6.1. Oświata .....	49
6.2. Realizacja zadań oświatowych i poziom wydatków na oświatę .....	50
6.3. Wydarzenia kulturalne i sportowe .....	54
6.4. Biblioteka .....	62
7. STAN MIENIA KOMUNALNEGO .....	70
7.1. Dane dotyczące przysługujących gminie praw własności .....	70
7.2. Nieruchomości będące w trwałym zarządzie, dzierżawie, UŻYCZENIU i użytkowaniu wieczystym w 2022 r. ....	71
7.3 Wykaz nieruchomości nabytych i sprzedanych przez Gminę Długosiodło w 2022 r. ....	80
8. POMOC SPOŁECZNA .....	85
8.1. Budżet Gminnego Ośrodka Pomocy Społecznej i struktura wydatków .....	85
8.2. Działania merytoryczne .....	86

## WSTĘP

Szanowni Państwo,

celem przygotowania niniejszego Raportu jest przedstawienie możliwie pełnego funkcjonowania Gminy Długosiodło w roku poprzednim, a także uzyskanie informacji o realizacji polityk, programów, strategii, uchwał rady gminy i dokładnego wglądu w sytuację gospodarczą i społeczną Gminy.

Analiza zgromadzonych danych pozwoliła na zidentyfikowanie zarówno atutów (silnych stron) Gminy, jak i pewnych braków i problemów. Atuty są tymi elementami, na których należy bazować planując dalszy rozwój Gminy. Z kolei usunięcie bądź zniwelowanie braków i problemów to zadania, których realizacja powinna przyczynić się do lepszego zaspokajania potrzeb mieszkańców i przyjezdnych oraz zwiększenia atrakcyjności Gminy.

Dla opracowania raportu szczególnie cenna okazała się wiedza pracowników Urzędu Gminy Długosiodło, pracowników jednostek organizacyjnych oraz szereg dokumentów, będących w posiadaniu Urzędu, jak również dane udostępniane przez Główny Urząd Statystyczny.

Mam nadzieję, że przedstawiony dokument pozwoli stwierdzić, iż rok 2022 był kontynuacją realizacji polityki zrównoważonego rozwoju Gminy, której zasadniczym celem jest poprawa życia Mieszkańców. Dynamika rozwoju naszej Gminy nie zwalnia, co determinuje Samorząd Gminy do podejmowania kolejnych, nowych wyzwań.

*Wójt Gminy*

*/-/ Stanisław Jastrzębski*

## 1.CHARAKTERYSTYKA GMINY

### 1.1.POŁOŻENIE I POWIERZCHNIA GMINY

Gmina Długosiodło jest gminą wiejską. Położona jest w północno – wschodniej części województwa mazowieckiego, w powiecie wyszkowskim.

Gmina graniczy z następującymi gminami:

- od południa z gminą Brańszczyk (powiat wyszkowski),
- od zachodu z gminą Rząśnik (powiat wyszkowski),
- od północy z gminą Goworowo (powiat ostrołęcki) i poprzez rzekę Narew z gminą Rzewnie (powiat makowski),
- od wschodu z gminami Wąsewo i Ostrów Mazowiecka (powiat ostrowski).

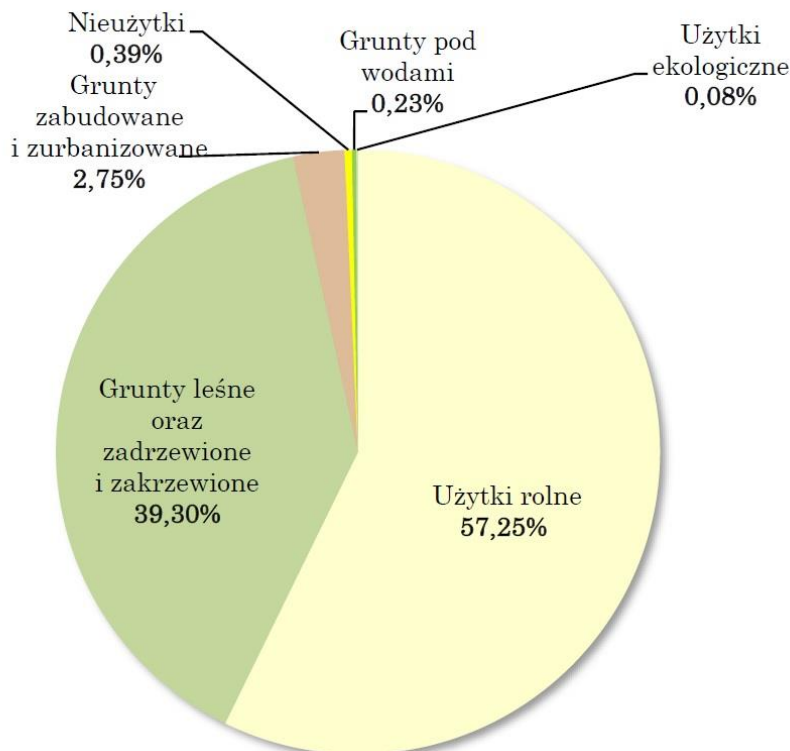


Rysunek 1 - Mapa powiatu wyszkowskiego

Źródło: Studium Uwarunkowań i Kierunków Zagospodarowania Przestrzennego Gminy Długosiodło

Powierzchnia gminy wynosi **167,62 km<sup>2</sup>**. W strukturze użytkowania obszaru gminy Długosiodło największy udział mają użytki rolne zajmujące ok. 9597 ha, stanowiąc 57,25% powierzchni gminy. Wśród użytków rolnych dominują grunty orne, stanowiąc 33,92% powierzchni gminy oraz łąki trwałe – 13,07% powierzchni gminy i pastwiska trwałe – 7,59% powierzchni gminy. Pozostałe użytki rolne stanowią grunty rolne zabudowane (2%), grunty pod rowami (0,5%) oraz sady (0,17%). Lesistość kształtuje się na poziomie 39,30% – największe

enklawy gruntów leśnych i zadrzewionych znajdują się we wschodniej części gminy. Tereny zabudowane i zurbanizowane zajmują ok. 460 ha, co stanowi 2,74% powierzchni gminy. Wśród nich przeważają tereny komunikacyjne – drogi, stanowiące 1,62% powierzchni gminy oraz tereny mieszkaniowe – 0,56%.(dane ze studium)



Rysunek 2 – Struktura użytkowania obszaru Gminy Długosiodło

Źródło: Studium Uwarunkowań i Kierunków Zagospodarowania Przestrzennego Gminy Długosiodło

Gmina jest dobrze skomunikowana. Komunikację z sąsiednimi gminami i główne powiązania wewnętrzne zapewnia sieć dróg powiatowych. Zewnętrzne powiązania komunikacyjne gminy z ważniejszymi ośrodkami miejskimi zapewniają przebiegające poza obszarem gminy droga ekspresowa S8 relacji Wrocław- Warszawa – Białystok i droga krajowa nr 60 relacji Kutno – Ciechanów – Różan – Ostrów Mazowiecka.

Gmina Długosiodło położona jest w odległości 85 km od Warszawy, 25 km od Wyszkowa, i 29 km od Ostrowi Mazowieckiej. Przez gminę Długosiodło, w kierunku północno – południowym przebiega linia kolejowa relacji Tłuszcz – Ostrołęka. W gminie funkcjonują również połączenia autobusowe.

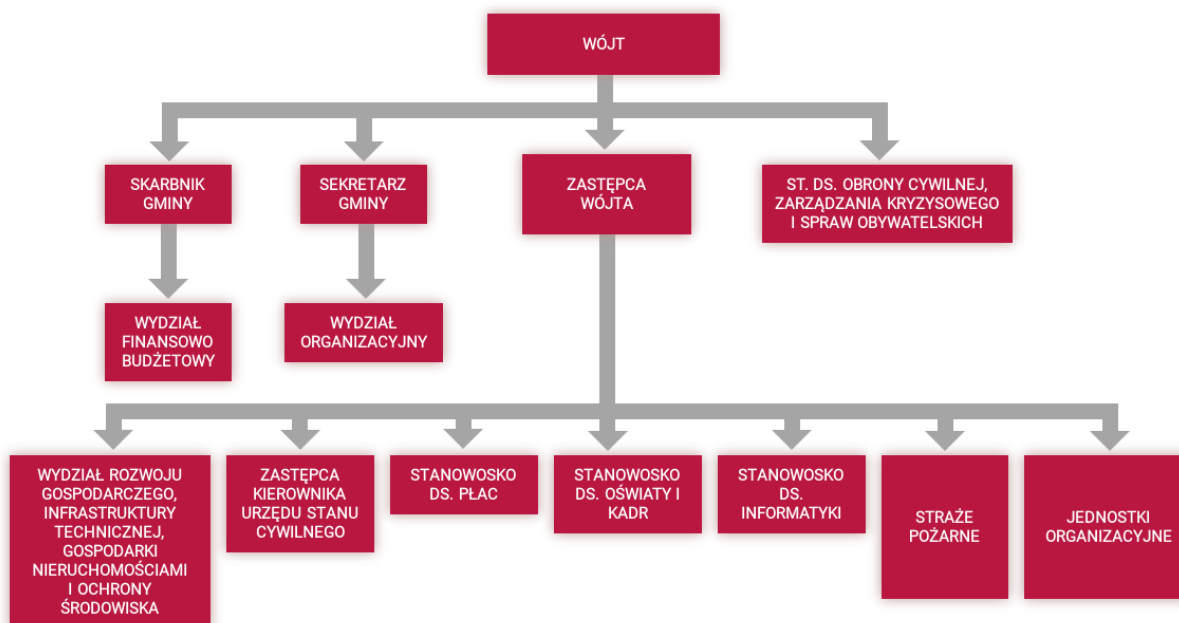
## 1.2.WŁADZE GMINY I GMINNE JEDNOSTKI ORGANIZACYJNE

Rada Gminy Długosiodło liczy 15 radnych. Przy radzie działają następujące stałe komisje:

- Komisja Rewizyjna - 5 osób;
- Komisja Skarg, Wniosków i Petycji – 5 osób;
- Komisja Budżetowa i Inwestycji – 7 osób;
- Komisja Oświaty, Kultury i Zdrowia – 10 osób;
- Komisja Rolnictwa i Rozwoju – 8 osób.

Liczba odbytych sesji w 2022 r. – 10 w tym 2 nadzwyczajne i 1 uroczysta.

Podjęto 97 uchwał.



Rysunek 3 – Struktura organizacyjna Urzędu Gminy

Źródło: zasoby wewnętrzne urzędu

### Wydziały i stanowiska w Urzędzie Gminy Długosiodło

1. Wójt Gminy – 1
2. Zastępca Wójta – 1
3. Sekretarz Gminy – 1
4. Skarbnik Gminy – 1
5. Wydział Organizacyjny – 5
6. Wydział Finansowo – Budżetowy – 5
7. Wydział Rozwoju Gospodarczego, Infrastruktury Technicznej, Gospodarki Nieruchomościami i Ochrony Środowiska – 8
8. Stanowisko ds. obrony cywilnej, zarządzania kryzysowego i spraw obywatelskich – 1
9. Stanowisko ds. oświaty i kadr – 1
10. Stanowisko ds. płac – 1
11. Stanowisko ds. ewidencji ludności – 1

## 12. Stanowisko ds. informatyki - 1

W Urzędzie Gminy Długosiodło funkcjonują trzy wydziały, którymi kierują naczelnicy oraz pięć samodzielnych stanowisk pracy. Ogólna liczba stanowisk wynosi 27.

Na umowę zlecenie zatrudniony jest Inspektor Ochrony Danych Osobowych , Audytor Wewnętrzny oraz do obsługi prawnej Kancelaria Prawna.

### Gminne jednostki organizacyjne

1. Gminne Centrum Informacji, Kultury, Sportu i Rekreacji w Długosiodle,
2. Gminny Ośrodek Pomocy Społecznej w Długosiodle,
3. Zespół Szkolno – Przedszkolny w Długosiodle,
4. Szkoła Podstawowa im. Papieża Jana Pawła II w Blochach,
5. Szkoła Podstawowa im. Janusza Korczaka w Dalekiem,
6. Zespół Szkół w Starym Bosewie,
7. Gminny Żłobek w Długosiodle,
8. Gminna Biblioteka Publiczna w Długosiodle z filiami w Blochach i Starym Bosewie,
9. Zakład Gospodarki Komunalnej Spółka z ograniczoną odpowiedzialnością w Długosiodle,
10. Zakład Gospodarki Komunalnej w Długosiodle.

## 1.3.SOŁECTWA

W skład gminy wchodzi 40 sołectw: Adamowo, Augustowo, Blochy, Budy-Przetycz, Chorchosy, Chrzczanka-Folwark, Chrzczanka Włościańska, Dalekie, Dębienica, Długosiodło, Grądy Szlacheckie, Grądy Zalewne, Jaszczuły, Kalinowo, Kornaciska, Lipniak-Majorat, Łączka, Małaszek, Marianowo, Nowa Pecyna, Nowa Wieś, Nowe Bosewo, Olszaki, Ostrykół Dworski, Ostrykół Włościański, Plewki, Prabuty, Przetycz-Folwark, Przetycz Włościańska, Sieczychy, Stara Pecyna, Stare Bosewo, Stare Suski, Stasin, Wólka Grochowa, Wólka Piaseczna, Zalas, Zamość, Znamiączki, Zygmunto.

Powierzchnia poszczególnych sołectw kształtuje się następująco:

SOŁECTWO	POWIERZCHNIA w ha
Adamowo	239.15
Augustowo	287.18
Blochy	476.00
Budy-Przetycz	108.07
Chorchosy	130.66

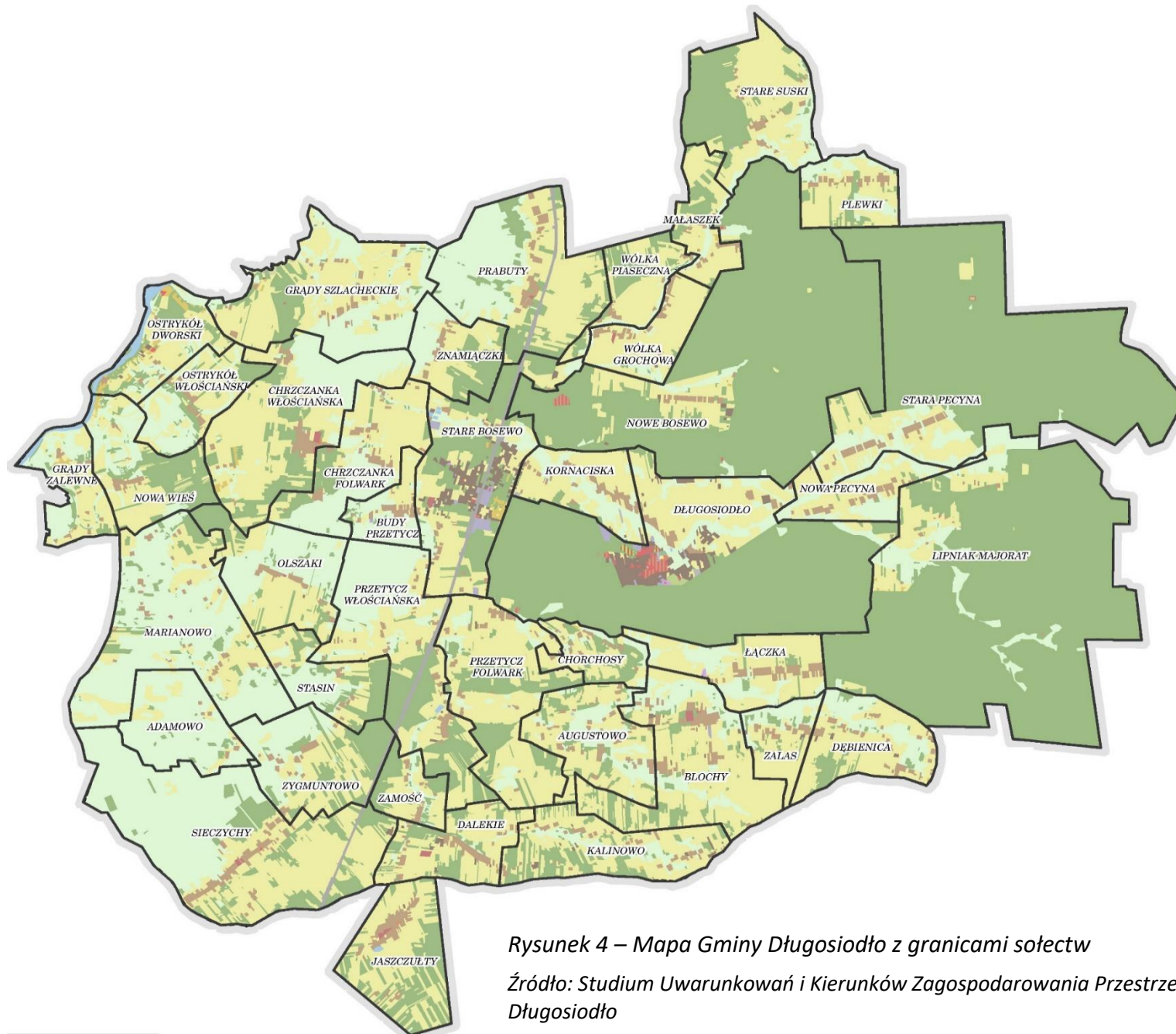
Raport o stanie gminy Długosiodło za 2022 r.

Chrzczanka-Folwark	316.79
Chrzczanka Włociańska	517.55
Dalekie	222.87
Dębienica	256.78
Długosiodło	1301.19
Grady Szlacheckie	507.51
Grądy Zalewne	170.48
Jaszczuły	305.44
Kalinowo	307.05
Kornaciska	203.97
Lipniak-Majorat	1695.54
Łączka	250.68
Małaszek	148.86
Marianowo	653.88
Nowa Pecyna	171.12
Nowa Wieś	264.99
Nowe Bosewo	1478.99
Olszaki	314.43
Ostryków Dworski	204.52
Ostryków Włociański	199.39
Plewki	170.41
Prabuty	516.14
Przetycz-Folwark	454.92
Przetycz Włociańska	536.62
Sieczychy	844.16
Stara Pecyna	1338.01
Stare Bosewo	502.61
Stare Suski	394.85
Stasin	199.12
Wólka Grochowa	169.55



Raport o stanie gminy Długosiodło za 2022 r.

Wólka Piaseczna	163.01
Zalas	129.26
Zamość	113.15
Znamiączki	184.72
Zygmuntowo	312.21



Rysunek 4 – Mapa Gminy Długosiodło z granicami sołectw

Źródło: Studium Uwarunkowań i Kierunków Zagospodarowania Przestrzennego Gminy Długosiodło

## 1.4. LUDNOŚĆ

Na dzień 31 grudnia 2022 r. liczba osób zameldowanych na pobyt stały wynosiła 7611 (33 osoby mniej niż w 2021 r.), a na pobyt czasowy 67 (5 osób mniej niż 2021 r.). W roku 2022 odnotowano 75 urodzeń (mniej o 11 osób w stosunku do 2021 r.) i 86 zgonów (mniej o 43 osoby w stosunku do 2021 r.).

Liczba zawartych małżeństw – 31.

Liczba rozwodów – 12.

Gmina nadal charakteryzuje się spadkiem liczby ludności. W strukturze ekonomicznej ludności największą grupę stanowią osoby w wieku produkcyjnym oraz poprodukcyjnym. Tym samym widoczny jest trend starzenia się społeczeństwa gminy.

W okresie od wczesnej wiosny do jesieni liczba osób przebywających na obszarze gminy wzrasta. Powyższy wzrost wynika przede wszystkim ze wzmożonego pobytu osób w miejscowościach położonych głównie nad Narwią. W głównej mierze dotyczy to terenów zabudowy rekreacji indywidualnej we wsiach Grądy-Zalewne, Ostryków Dworski, Nowa Wieś, Ostryków Włociański, a także Stare Bosewo i Lipniak-Majorat.

<b>Statystyka ludności Gminy Długosiodło wg miejscowości</b>		
<b>POBYT STAŁY - stan na dzień 31 grudnia 2022 r.</b>		
<b>L.p.</b>	<b>Nazwa miejscowości</b>	<b>Liczba mieszkańców</b>
1.	Adamowo	22
2.	Augustowo	172
3.	Blochy	417
4.	Budy-Przetycz	112
5.	Chorchosy	111
6.	Chrzczanka-Folwark	191
7.	Chrzczanka Włociańska	180
8.	Dalekie	269
9.	Dębienica	170
10.	Długosiodło	1346
11.	Grądy Szlacheckie	148
12.	Grądy Zalewne	69
13.	Jaszczyły	358
14.	Kalinowo	277
15.	Kornaciska	208
16.	Lipniak-Majorat	38

Raport o stanie gminy Długosiodło za 2022 r.

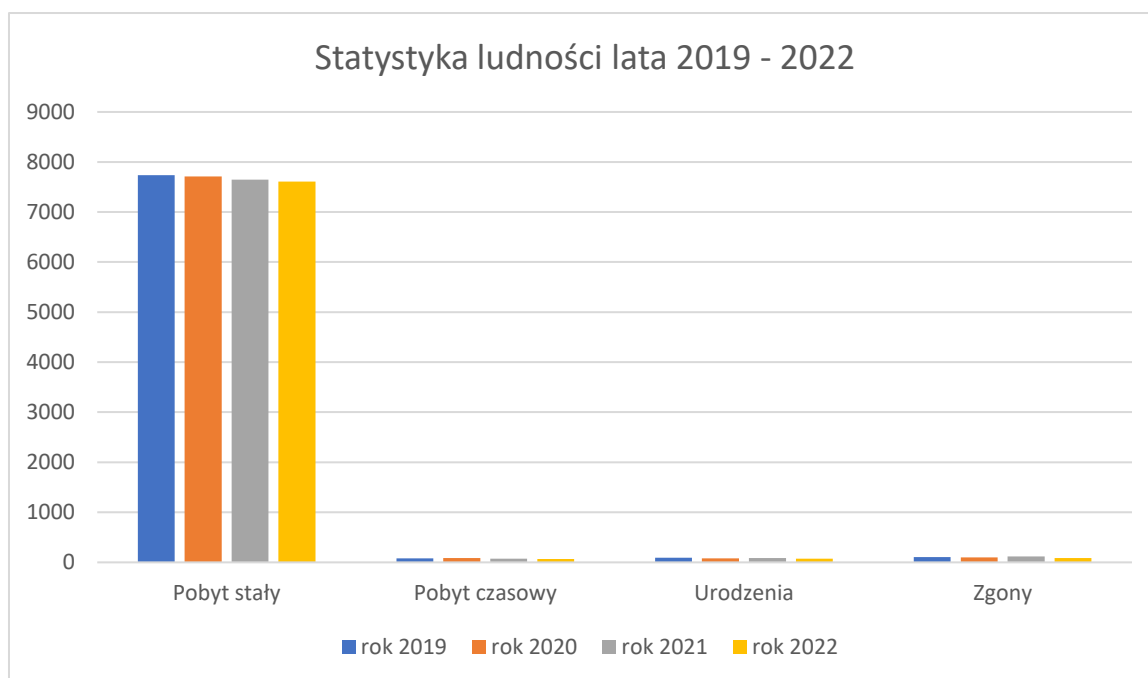
17.	Łączka	204
18.	Małaszek	48
19.	Marianowo	164
20.	Nowa Pecyna	89
21.	Nowa Wieś	86
22.	Nowe Bosewo	84
23.	Olszaki	92
24.	Ostryków Dworski	62
25.	Ostryków Włociański	70
26.	Plewki	84
27.	Prabuty	150
28.	Przetycz-Folwark	86
29.	Przetycz Włociańska	166
30.	Sieczychy	399
31.	Stara Pecyna	125
32.	Stare Bosewo	844
33.	Stare Suski	118
34.	Stasin	42
35.	Wólka Grochowa	160
36.	Wólka Piaseczna	85
37.	Zalas	133
38.	Zamość	66
39.	Znamiączki	55
40.	Zygmuntowo	105
	<b>Suma</b>	<b>7611</b>

<b>Statystyka mieszkańców Gminy Długosiodło wg wieku i płci</b>			
<b>POBYT STAŁY - stan na dzień 31 grudnia 2022 r.</b>			
<b>Wiek</b>	<b>Mężczyzn</b>	<b>Kobiet</b>	<b>Ogółem</b>
<b>0-2</b>	117	113	230
<b>3</b>	57	36	93
<b>4-5</b>	90	87	177
<b>6</b>	31	45	76
<b>7</b>	39	38	77

Raport o stanie gminy Długosiodło za 2022 r.

<b>8-12</b>	226	187	413
<b>13-15</b>	144	150	294
<b>16-17</b>	96	75	171
<b>18</b>	44	52	96
<b>19-65</b>	2552	0	2552
<b>19-60</b>	0	2062	2062
<b>&gt; 65</b>	453	0	453
<b>&gt; 60</b>	0	917	917
<b>Ogółem</b>	<b>3849</b>	<b>3778</b>	<b>7611</b>

<b>Statystyka mieszkańców Gminy Długosiodło wg wieku i płci</b>			
<b>POBYT CZASOWY - stan na dzień 31 grudnia 2022 r.</b>			
<b>Wiek</b>	<b>Mężczyzn</b>	<b>Kobiet</b>	<b>Ogółem</b>
<b>0-2</b>	2	1	3
<b>3</b>	0	0	0
<b>4-5</b>	1	1	2
<b>6</b>	1	0	1
<b>7</b>	0	1	1
<b>8-12</b>	0	0	0
<b>13-15</b>	2	0	2
<b>16-17</b>	2	1	3
<b>18</b>	0	0	0
<b>19-65</b>	18	0	18
<b>19-60</b>	0	21	21
<b>&gt; 65</b>	8	0	8
<b>&gt; 60</b>	0	8	8
<b>Ogółem</b>	<b>34</b>	<b>33</b>	<b>67</b>

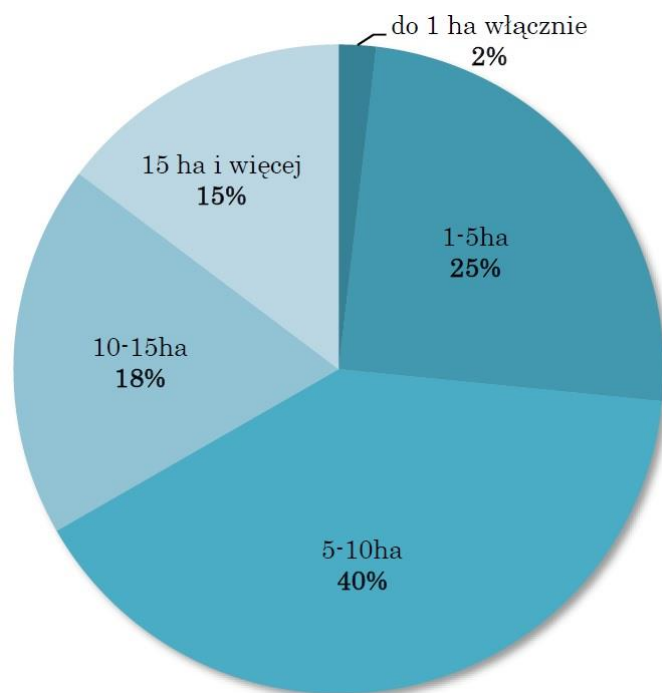


Źródło: Urząd Gminy Długosiodło

### 1.5. GOSPODARSTWA ROLNE

Gmina Długosiodło jest gminą wiejską, w której użytki rolne stanowią ponad połowę powierzchni gminy. Wśród użytków rolnych przeważają grunty pod zasiewami, czyli grunty orne. Równie duży odsetek stanowią łąki i pastwiska.

Wśród gospodarstw rolnych największą powierzchnię zajmują te o powierzchni 5- 10 ha, stanowiąc ok. 40% (3 481,29 ha) powierzchni wszystkich gospodarstw. Znaczną powierzchnię zajmują też gospodarstwa o wielkości 1-5 ha (2 145,61 ha) oraz 10-15 ha (1 611,89 ha). Są to gospodarstwa indywidualne.



Rysunek 5 – Gospodarstwa rolne wg powierzchni gospodarstw

Źródło: Studium Uwarunkowań i Kierunków Zagospodarowania Przestrzennego Gminy Długosiodło

## 1.6. PODMIOTY GOSPODARCZE

Status wpisu	Ilość wpisów dla głównego miejsca wykonywania działalności
Aktywny	335
Działalność prowadzona wyłącznie w formie spółki/spółek cywilnych	5
Nie rozpoczęła działalności	1
Wykreślony	345
Zawieszony	78
Suma	764

Źródło: <https://prod.ceidg.gov.pl/>

Status wpisu	Ilość wpisów dla miejsca zamieszkania przedsiębiorcy
Aktywny	379
Działalność prowadzona wyłącznie w formie spółki/spółek cywilnych	4

Nie rozpoczęł działalności	4
Wykreślony	368
Zawieszony	91
Suma	846

Źródło: <https://prod.ceidg.gov.pl/>

Wśród podmiotów gospodarczych zarejestrowanych w gminie Długosiodło w 2022 r. liczba zarejestrowanych działalności po przeważającym kodzie PKD wg rodzaju oraz sekcji największy udział przypadł jednostkom zaliczanym do sekcji F – Budownictwo (liczba wpisów 139), sekcja G – Handel hurtowy i detaliczny; naprawa pojazdów samochodowych włączając motocykle (liczba wpisów 79), sekcja C – Przetwórstwo przemysłowe (liczba wpisów 35) oraz sekcja H - Transport i gospodarka magazynowa (liczba wpisów 32).

#### 1.7. ORGANIZACJE POZARZĄDOWE DZIAŁAJĄCE NA TERENIE GMINY

W gminie Długosiodło funkcjonuje 13 organizacji pozarządowych w tym 5 Ochotniczych Straży Pożarnych.

##### Organizacje pozarządowe z terenu gminy Długosiodło

L.p.	Nazwa Organizacji	Działania statutowe
1.	Fundacja Kultury Homo Homini w Długosiodle	<ul style="list-style-type: none"> <li>kultura i sztuka,</li> <li>sport, turystyka, rekreacja, hobby,</li> <li>usługi socjalne, pomoc społeczna.</li> </ul>
2.	Stowarzyszenie Tradycyjnie Nowoczesnych dla Wsi	<ul style="list-style-type: none"> <li>kultura i sztuka,</li> <li>sport, turystyka, rekreacja, hobby,</li> <li>edukacja i wychowanie,</li> <li>usługi socjalne, pomoc społeczna,</li> <li>ochrona środowiska,</li> <li>rozwój lokalny w wymiarze społecznym i materialnym,</li> <li>wsparcie dla instytucji, organizacji pozarządowych i inicjatyw obywatelskich,</li> <li>sprawy zawodowe, pracownicze, branżowe.</li> </ul>
3.	Stowarzyszenie na Rzecz Rozwoju Gminy Długosiodło	<ul style="list-style-type: none"> <li>aktywizacja gospodarcza mieszkańców,</li> <li>podnoszenie poziomu edukacji i kultury,</li> <li>działania na rzecz ochrony środowiska,</li> <li>wymiana doświadczeń z innymi organizacjami,</li> <li>przeciwdziałanie patologii i bezrobociu,</li> <li>zwiększanie aktywności kobiet w życiu społecznym,</li> <li>inicjowanie działań na rzecz aktywnych form wypoczynku,</li> <li>pozyskiwanie funduszy na w/w cele.</li> </ul>



4.	Stowarzyszenie „GRĄDY SZLACHECKIE - MOJA WIEŚ”	<ul style="list-style-type: none"> <li>wszechstronny rozwój wsi,</li> <li>promowanie regionalnych produktów żywnościowych,</li> <li>popieranie inicjatyw lokalnych i oddolnych,</li> <li>podejmowanie działań na rzecz poprawy estetyki wioski,</li> <li>wspieranie inicjatyw rozwoju rolnictwa ekologicznego i promowanie produktów ekologicznych,</li> <li>promowanie historii wioski i jej dziedzictwa kulturowego poprzez organizację festynów, wydawanie folderów.</li> </ul>
5.	Stowarzyszenie na Rzecz Rozwoju Wsi - „TERAZ MY”	<ul style="list-style-type: none"> <li>kultura i sztuka;</li> <li>sport, turystyka, rekreacja, hobby,</li> <li>usługi socjalne, pomoc społeczna</li> </ul>
6.	Stowarzyszenie na Rzecz Rozwoju Wsi Ostryków Włociański i Ostryków Dworski	<ul style="list-style-type: none"> <li>wspieranie wszechstronnego i zrównoważonego rozwoju społecznego, kulturalnego i gospodarczego wsi Ostryków Włociański i Ostryków Dworski w gminie Długosiodło,</li> <li>wspieranie demokracji i budowanie społeczeństwa, obywatelskiego w lokalnej społeczności.</li> </ul>
7.	Stowarzyszenie „Aktywni”	<ul style="list-style-type: none"> <li>aktywizacja społeczna,</li> <li>rozwój społeczeństwa obywatelskiego,</li> <li>promocja kultury, sportu i rekreacji.</li> </ul>
8.	Stowarzyszenie Folwark Runo – Edukacja, Rozwój Kultury Polskiej i Romskiej	<ul style="list-style-type: none"> <li>organizacja targów, wystaw i kongresów,</li> <li>wystawianie przedstawień artystycznych,</li> <li>działalność artystyczna i rozrywkowa,</li> <li>poła namiotowe i kempingowe</li> </ul>
9.	Ochotnicza Straż Pożarna w Długosiodle	<ul style="list-style-type: none"> <li>udział w akcjach ratowniczych,</li> <li>informowanie o istniejących zagrożeniach pożarowych,</li> <li>prowadzenie działalności kulturalno – oświatowej.</li> </ul>
10.	Ochotnicza Straż Pożarna w Blochach	<ul style="list-style-type: none"> <li>udział w akcjach ratowniczych,</li> <li>informowanie o istniejących zagrożeniach pożarowych,</li> <li>prowadzenie działalności kulturalno – oświatowej.</li> </ul>
11.	Ochotnicza Straż Pożarna w Jaszczułtach	<ul style="list-style-type: none"> <li>udział w akcjach ratowniczych,</li> <li>informowanie o istniejących zagrożeniach pożarowych,</li> <li>prowadzenie działalności kulturalno – oświatowej.</li> </ul>
12.	Ochotnicza Straż Pożarna w Sieczychach	<ul style="list-style-type: none"> <li>udział w akcjach ratowniczych,</li> <li>informowanie o istniejących zagrożeniach pożarowych,</li> <li>prowadzenie działalności kulturalno – oświatowej.</li> </ul>
13.	Ochotnicza Straż Pożarna w Prabutach	<ul style="list-style-type: none"> <li>udział w akcjach ratowniczych,</li> <li>informowanie o istniejących zagrożeniach pożarowych,</li> <li>prowadzenie działalności kulturalno – oświatowej.</li> </ul>

Źródło: <https://bip.dlugosiodlo.pl/infopage.php?id=11>

Na terenie gminy działają również aktywnie grupy nieformalne, czyli Kluby Seniora i Grupy Samopomocowe.

### Kluby Seniora z terenu gminy Długosiodło

Lp.	Nazwa Klubu Seniora
1.	Akademia Aktywnych Seniorów w Blochach
2.	Bosewskie Starszaki
3.	Strażnicy Tradycji Chrzczanka Włóściańska
4.	Złota Jesień Długosiodło
5.	Niezapominajka Długosiodło
6.	Jutrzenka Jaszczuły
7.	Zosieńka Sieczychy

Źródło: <https://bip.dlugosiodlo.pl/infopage.php?id=11>

### Grupy Samopomocowe z terenu gminy Długosiodło

Lp.	Nazwa Grupy Samopomocowej
1.	Super Mamy
2.	Jesteśmy Razem

Źródło: <https://bip.dlugosiodlo.pl/infopage.php?id=11>

## 2.SYTUACJA FINANSOWA GMINY

### 2.1.WYSOKOŚĆ BUDŻETU I POZIOM ZADŁUŻENIA

Budżet 2022 rok			
	Plan	Wykonanie	% wykonania
1. Dochody ogółem	60 671 045,81	56 137 025,44	92,53%
1.1 Dochody bieżące	53 368 353,82	48 989 193,51	91,79%
1.2 Dochody majątkowe	7 302 691,99	7 147 831,93	97,88%
2. Wydatki ogółem	69 523 601,08	60 011 186,89	86,32%
2.1 Wydatki bieżące	51 381 173,69	42 826 258,85	83,35%
2.2 Wydatki majątkowe	18 142 427,39	17 184 928,04	94,72%
3. Deficyt	-8 852 555,27	- 3 874 161,45	43,76%

4. Przychody ogółem	10 765 928,25	10 765 928,25	100,00%
4.1 Pożyczki	642 698,03	642 698,03	100,00%
4.2 Niewykorzystane środki, które stanowią środki z Funduszu Przeciwdziałania COVID-19 i Rządowego Funduszu Inwestycji Lokalnych	4 783 951,14	4 783 951,14	100,00%
4.3 Wolne środki z roku poprzedniego	5 339 279,08	5 339 279,08	100,00%
5. Rozchody ogółem	1 913 372,98	1 897 783,11	99,19%
5.1 Spłaty pożyczek	613 372,98	597 783,11	97,46%
5.2 Wykup obligacji	1 300 000,00	1 300 000,00	100,00%

**Zadłużenie** na koniec 2022 roku wyniosło **16 795 885,65** zł, w tym:

- **4 665 885,65** zł z tytułu pożyczek

- **12 130 000,00** z tytułu emisji obligacji

## 2.2. PODATKI I ZALEGŁOŚCI PODATKOWE

Rodzaj podatku	Należności (saldo początkowe + przypisy – odpisy)	Wpłaty do dnia 31.12.2022 r.	Zaległości	Nadpłaty	Umorzenia, odroczenia, rozłożenia na raty
<b>OSOBY FIZYCZNE</b>					
Podatek od nieruchomości	1 192 590,77	968 316,04	240 838,40	16 993,67	8 943,81
Podatek rolny	144 558,58	129 638,86	22 513,40	7 649,72	262,00
Podatek leśny	117 503,25	81 484,78	37 728,00	1 806,53	9,00
<b>OSOBY PRAWNE</b>					
Podatek od nieruchomości	925 019,49	925 997,94	251,74	1 230,19	17 221,34
Podatek rolny	608,00	627,00	101,00	120,00	0,00
Podatek leśny	174 302,00	173 162,00	1 189,00	49,00 zł	0,00
<b>PODATEK OD ŚRODKÓW TRANSPORTOWYCH</b>					
Osoby prawne	31 932,00	32 346,00	0,00	414,00	0,00
Osoby fizyczne	342 851,56	296 718,81	46 821,33	688,58	10 794,19
<b>WODA, ŚCIEKI, ODPADY</b>					
Woda UG	4 852,29	0,00	6 742,63	1 890,34	0,00
Woda Zakład Budżetowy	609 111,38	581 185,98	30 321,73	2 396,33	745,53

Raport o stanie gminy Długosiodło za 2022 r.

Ścieki UG	4 269,01	0,00	4 369,32	100,31	0,00
Ścieki Zakład Budżetowy	389 272,49	366 348,13	23 054,10	129,74	0,00
Odpady	1 401 393,46	1 287 479,15	182 039,79	68 364,08	0,00

Zestawienie nieruchomości według rodzajów		
Rodzaj	Ilość	Powierzchnia w m <sup>2</sup>
<b>OSOBY FIZYCZNE</b>		
Budynki mieszkalne	2481	237. 815,87
Budynki pod działalność gospodarczą	104	9.012,60
Budynki gospodarcze, komórki, garaże	569	24.273,62
Budynki pozostałe, letniskowe, rekreacji indywidualnej	184	11.291,42
Budynki świadczeń zdrowotnych	6	662,40
Budowle	5	203. 00,00 zł
Powierzchnia gruntów rolnych w ha	-	9073,7876 ha
Powierzchnia lasu w ha	-	2.113,3444 ha
<b>OSOBY PRAWNE</b>		
Budynki mieszkalne	6	1 504,10
Budynki pod działalność gospodarczą	15	6896,90
Budynki gospodarcze, komórki, garaże	3	367
Budynki pozostałe, letniskowe, rekreacji indywidualnej	15	3 633,14
Budynki świadczeń zdrowotnych	0	0
Budowle	10	32.284 461,00 zł
Powierzchnia gruntów rolnych w ha	-	83,8206 ha
Powierzchnia lasu w ha	-	4.800,5201 ha

Rodzaj	PODATNICY			
	Liczba kont opodatkowanych	Liczba konta nieopodatkowanych	Liczba pojazdów	Suma
Osoby fizyczne	5097	1209	-	4914
Osoby prawne	83	0	-	83

Raport o stanie gminy Długosiodło za 2022 r.

Transport – osoby fizyczne	36	-	174	36
Transport- Osoby prawne	4	-	18	4
Razem	5220	1209	192	5037

### 3. STAN REALIZACJI INWESTYCJI

## 3.1. ZADANIA INWESTYCYJNE W 2022 R.

Lp.	Nazwa zadania	Plan (PLN)	Zakres	Dofinansowanie (PLN)
1	2	3	4	5
1.	Rozbudowa sieci wodociągowej na terenie gminy Długosiodło	70 000,00	Wykonanie sieci wodociągowej Dn90 o długości 0,091 km wraz z obsługą geodezyjną	
2.	Dokumentacja techniczna na rozbudowę sieci wodociągowej na terenie gminy Długosiodło	65 000,00	Dokumentacja techniczna, mapy do celów projektowych	
3.	Budowa stacji magazynowania wody uzdatnionej w miejscowości Długosiodło	1 100,00		
4.	Wykonanie geologiczno-technicznego otworu dla ujęcia wody - studnia awaryjna Nr 2 w miejscowości Stare Bosewo	345 000,00	Wykonanie odwiertu studni Nr 2 o głębokości 84 m	
5.	Modernizacja Stacji Uzdatniania Wody w miejscowości Stare Bosewo w celu włączenia studni Nr 2 do stałej eksploatacji	130 000,00	Montaż urządzeń w celu włączenia Studni Nr 2 do pracy technologicznej (falownik)	
6.	Dokumentacja techniczna na rozbudowę kanalizacji sanitarnej na terenie gminy Długosiodło	70 000,00	Dokumentacja techniczna, mapy do celów projektowych	

Raport o stanie gminy Długosiodło za 2022 r.

7.	Rozbudowa kanalizacji deszczowej w miejscowości Długosiodło	30 000,00		
8.	Rozbudowa sieci kanalizacji sanitarnej w miejscowościach Długosiodło i Stare Bosewo	2 450 000,00	Długość sieci 4,650 km. Liczba przyłączy 70 szt, przepompownie - szt. 3	Wojewódzki Fundusz Ochrony Środowiska i Gospodarki Wodnej w Warszawie - pożyczka umarzalna w kwocie 528 000,00 zł
9.	Zakup urządzenia do czyszczenia kanalizacji sanitarnej WUKO	38 000,00		
10.	Przebudowa stawu retencyjnego w miejscowości Długosiodło	220 000,00		Urząd Marszałkowski Województwa Mazowieckiego - dotacja 100 000,00 zł (Mazowsze dla klimatu 2022)
11.	Przebudowa drogi powiatowej Nr 4402W na odcinku Nowa Pecyna – Długosiodło – Etap I	245 000,00		
12.	Przebudowa drogi powiatowej Nr 4402W na odcinku Nowa Pecyna – Długosiodło Etap II	149 135,00		
13.	Poprawa bezpieczeństwa ruchu drogowego na 3 przejściach dla pieszych w Długosiodle na ul. A. Mickiewicza i T. Kościuszki na drodze Nr 440230W oraz na drodze gminnej (ul. A. Mickiewicza)	473 000,00	Poszerzenie chodników, montaż oświetlenia, wykonanie nawierzchni skrzyżowania z kostki betonowej (wyniesione	Wojewoda Mazowiecki - dotacja 190 035,00 zł (Rządowy Fundusz Rozwoju Dróg)
14.	Wykonanie dokumentacji technicznej na budowę i przebudowę dróg gminnych na terenie gminy Długosiodło	350 000,00	Wykonanie dokumentacji, map do celów projektowych, podziałów nieruchomości pod pas drogowy	

Raport o stanie gminy Długosiodło za 2022 r.

15.	Modernizacja nawierzchni nieutwardzonych dróg gminnych na terenie gminy Długosiodło	305 000,00	Dowóz kruszyw w ilości 8.140 Mg i jego wbudowanie (praca sprzętu mechanicznego)	
16.	Budowa i przebudowa dróg gminnych na terenie gminy Długosiodło	5 335 000,00	Przebudowa i budowa dróg na długości 5,29 km	Rządowy Fundusz Polski Ład - Program Inwestycji Strategicznych - dotacja 4 749 999,99 zł
17.	Przebudowa drogi gminnej w miejscowości Stare Bosewo - ul. Poprzeczna	100 000,00	Przebudowa drogi na długości 0,065 km	
18.	Przebudowa drogi gminnej w miejscowości Stare Bosewo - ul. Okrężna	230 000,00	Przebudowa drogi na długości 0,155 km	
19.	Budowa drogi gminnej Nr 440228W Długosiodło - Stare Bosewo	45 000,00	Podziały geodezyjne	
20.	Modernizacja nawierzchni bitumicznych dróg gminnych na terenie gminy Długosiodło (powierzchniowe utrwalenie)	950 000,00	Wykonanie robót drogowych na łącznej powierzchni 48.939 m2	
21.	Modernizacja drogi gminnej Nr 440208W wraz z utwardzeniem pobocza w miejscowości Ostryków Włościański	700 000,00	Modernizacja drogi wraz z utwardzeniem pobocza na długości 1,350 km	Urząd Marszałkowski Województwa Mazowieckiego - dotacja 352 414,50 zł (Mazowsze dla równomiernego rozwoju)
22.	Przebudowa drogi gminnej w miejscowości Wólka Piaseczna	310 000,00	Przebudowa drogi na długości 0,290 km	Urząd Marszałkowski Województwa Mazowieckiego - dotacja 128 000,00 zł
23.	Przebudowa chodnika przy drodze gminnej Nr 440202W w miejscowości Blochy	36 000,00	Długość chodnika 100 mb	



Raport o stanie gminy Długosiodło za 2022 r.

24.	Przebudowa drogi gminnej w miejscowości Długosiodło - ul. Kilińskiego	140 000,00	Przebudowa drogi na długości 0,195 km	
25.	Przebudowa drogi gminnej w miejscowości Stare Bosewo - ul. Długa	290 000,00	Przebudowa drogi na długości 0,300 km	
26.	Przebudowa drogi gminnej Nr 440203W w miejscowości Stara Pecyna	960 000,00	Przebudowa drogi na długości 1,390 km	
27.	Utwardzenie pobocza drogi gminnej w miejscowości Wólka Grochowa	305 000,00	Wykonano utwardzenie pobocza z kostki betonowej na długości 1,164 km	
28.	Budowa zbiornika retencyjnego na terenie gminy Długosiodło	100 000,00		
29.	Zakup nieruchomości	60 000,00		
30.	Budowa groty solnej	138000,00		
31.	Modernizacja oświetlenia ulicznego oraz montaż wiaty przystankowej w miejscowości Plewki	30 000,00	Montaż opraw LED - szt. 165 zakup i montaż wiaty przystankowej typu ATENA STANDARD	Urząd Marszałkowski Województwa Mazowieckiego - dotacja 10 000,00 zł (Mazowiecki Instrument Aktywizacji Sołectw MAZOWSZE 2022)
32.	Modernizacja oświetlenia ulicznego oraz montaż wiaty przystankowej w miejscowości Nowe Bosewo	24 700,00	Montaż opraw LED - szt. 16, zakup i montaż wiaty	Urząd Marszałkowski Województwa Mazowieckiego -

Raport o stanie gminy Długosiodło za 2022 r.

			przystankowej typu ATENA STANDARD	dotacja 10 000,00 zł (Mazowiecki Instrument Aktywizacji Sołectw MAZOWSZE 2022)
33.	Modernizacja oświetlenia ulicznego oraz montaż wiaty przystankowej w miejscowości Chrzczanka Folwark	25 000,00	Montaż opraw LED - szt. 14, zakup i montaż wiaty przystankowej typu ATENA STANDARD	Urząd Marszałkowski Województwa Mazowieckiego - dotacja 10 000,00 zł (Mazowiecki Instrument Aktywizacji Sołectw MAZOWSZE 2022)
34.	Modernizacja oświetlenia ulicznego oraz montaż wiaty przystankowej w miejscowości Dębienica	30 300,00	Montaż opraw LED - szt. 15, zakup i montaż wiaty przystankowej typu ATENA STANDARD	Urząd Marszałkowski Województwa Mazowieckiego - dotacja 10 000,00 zł (Mazowiecki Instrument Aktywizacji Sołectw MAZOWSZE 2022)
35.	Modernizacja oświetlenia ulicznego oraz montaż wiaty przystankowej w miejscowości Zalas	25 000,00	Montaż opraw LED - szt. 17, zakup i montaż wiaty przystankowej typu ATENA STANDARD	Urząd Marszałkowski Województwa Mazowieckiego - dotacja 10 000,00 zł (Mazowiecki Instrument Aktywizacji Sołectw MAZOWSZE 2022)
36.	Zakup pralnicy do prania ubrań specjalnych na potrzeby członków OSP	55000,00		
37.	Regionalne partnerstwo samorządów Mazowsza dla aktywizacji społeczeństwa informacyjnego w zakresie e-administracji i geoinformacji	52 692,39		

Raport o stanie gminy Długosiodło za 2022 r.

38.	Zakup samochodu dla Komendy Powiatowej Policji w Wyszkwie	10 000,00		
39.	Wykonanie instalacji fotowoltaicznej dla Ochotniczej Straży Pożarnej w miejscowości Długosiodło	45 000,00	Moc - 10,64 kWp	Wojewódzki Fundusz Ochrony Środowiska i Gospodarki Wodnej w Warszawie - dotacja 30 000,00 zł
40.	Modernizacja wejścia do zaplecza kuchennego przy Szkole Podstawowej w miejscowości Długosiodło	32 000,00	Przebudowa wejścia, montaż nowych drzwi zewnętrznych.	
41.	Termomodernizacja budynku Przedszkola Samorządowego w Długosiodle	165 000,00	Wykonanie elewacji zewnętrznej, ocieplenie stropu	Wojewódzki Fundusz Ochrony Środowiska i Gospodarki Wodnej w Warszawie - pożyczka umarzalna 114 577,36 zł
42.	Modernizacja budynku Przedszkola Samorządowego w miejscowości Długosiodło	315 000,00	Roboty modernizacyjne wewnątrz budynku	
43.	Renowacja pokrycia dachowego na budynku Zespołu Szkół w miejscowości Stare Bosewo	95 000,00	Malowanie części dachu budynku	
44.	Modernizacja oświetlenia w budynkach użyteczności publicznej na terenie Gminy Długosiodło	130 000,00	Wymiana opraw oświetlenia w budynkach ZS Stare Bosewo i SP Długosiodło	Wojewódzki Fundusz Ochrony Środowiska i Gospodarki Wodnej w Warszawie - dotacja 100 000,00 zł

Raport o stanie gminy Długosiodło za 2022 r.

45.	Zakup serwera do Gminnego Ośrodka Pomocy Społecznej w Długosiodle	16 000,00		
46.	Zakup xero do Gminnego Ośrodka Pomocy Społecznej w Długosiodle	20 000,00		
47.	Zakup wyposażenia do Gminnego Gabinetu Rehabilitacji w Długosiodle	120 000,00		
48.	Zakup aparatu USG do Gminnego Gabinetu Rehabilitacji w Długosiodle	67 000,00		
49.	Rozbudowa budynku Przedszkola Samorządowego o żłobek w miejscowości Długosiodło	1 150 000,00	Powierzchnia użytkowa: 234,62 m <sup>2</sup>	Wojewoda Mazowiecki - dotacja 490 000,00 zł - MALUCH+2021, Rządowy Fundusz Inwestycji Lokalnych - dotacja 418 236, 28 zł
50.	Rozbudowa oświetlenia drogowego na terenie gminy Długosiodło	120 000,00	Montaż nowych punktów oświetlenia drogowego: sodowe - szt. 12, solarne - szt. 14, wymiana przewodów oświetleniowych w m. Długosiodło	
51.	Modernizacja oświetlenia ulicznego w miejscowości Dalekie	25 000,00	Montaż opraw LED - szt. 25	Urząd Marszałkowski Województwa Mazowieckiego - dotacja 10 000,00 zł (Mazowiecki Instrument Aktywizacji Sołectw MAZOWSZE 2022)

Raport o stanie gminy Długosiodło za 2022 r.

52.	Modernizacja oświetlenia ulicznego w miejscowości Augustowo	25 000,00	Montaż opraw LED - szt. 25	Urząd Marszałkowski Województwa Mazowieckiego - dotacja 10 000,00 zł (Mazowiecki Instrument Aktywizacji Sołectw MAZOWSZE 2022)
53.	Modernizacja oświetlenia ulicznego w miejscowości Nowa Wieś	25 000,00	Montaż opraw LED - szt. 20	Urząd Marszałkowski Województwa Mazowieckiego - dotacja 10 000,00 zł (Mazowiecki Instrument Aktywizacji Sołectw MAZOWSZE 2022)
54.	Modernizacja oświetlenia ulicznego w miejscowości Marianowo	25 000,00	Montaż opraw LED - szt. 20	Urząd Marszałkowski Województwa Mazowieckiego - dotacja 10 000,00 zł (Mazowiecki Instrument Aktywizacji Sołectw MAZOWSZE 2022)
55.	Modernizacja oświetlenia ulicznego w miejscowości Kalinowo	25 000,00	Montaż opraw LED - szt. 23	Urząd Marszałkowski Województwa Mazowieckiego - dotacja 10 000,00 zł (Mazowiecki Instrument Aktywizacji Sołectw MAZOWSZE 2022)
56.	Dofinansowanie przedsięwzięć z zakresu ochrony środowiska	156 000,00		
57.	Budowa budynku świetlicy wiejskiej w miejscowości Blochy	2 000,00	Wykonanie map do celów projektowych	

Raport o stanie gminy Długosiodło za 2022 r.

58.	Budowa boiska wielofunkcyjnego wraz z towarzyszącą infrastrukturą w miejscowości Długosiodło	470 000,00	Boisko do koszykówki i tenisa ziemnego - pow. 613,11 m2	Urząd Marszałkowski Województwa Mazowieckiego - dotacja 300 000,00 zł (Mazowsze dla sportu 2022)
59.	Przebudowa budynku zaplecza basenu odkrytego w miejscowości Długosiodło	20 000,00	Dokumentacja techniczna	
60.	Budowa placu zabaw w miejscowości Długosiodło	185 000,00	Pow. 180 m2, montaż urządzeń	Urząd Marszałkowski Województwa Mazowieckiego - dotacja 57 277,00 zł (PROW na lata 2014-2020)
61.	Modernizacja placu zabaw w miejscowości Jaszczuły	15 000,00		
62.	Utworzenie infrastruktury terenowej służącej edukacji ekologicznej w miejscowości Stare Bosewo (tablice edukacyjne, pikniki ekologiczne)	109 300,56		Wojewódzki Fundusz Ochrony Środowiska i Gospodarki Wodnej w Warszawie - dotacja 74 927,00 z

### 3.2. POZIOM WYDATKÓW MAJĄTKOWYCH I ICH UDZIAŁ W WYDATKACH BUDŻETU GMINY

Lp.	Dział	Rozdz.	§	Nazwa zadania	Plan	Wykonanie	% wykonania
1	2	3	4	5	6	7	8
1.	010	01043	6050	Rozbudowa sieci wodociągowej na terenie gminy Długosiodło	70 000,00	67 079,80	95,83%

Raport o stanie gminy Długosiodło za 2022 r.

2.	010	01043	6050	Dokumentacja techniczna na rozbudowę sieci wodociągowej na terenie gminy Długosiodło	65 000,00	44 562,50	68,56%
3.	010	01043	6050	Budowa stacji magazynowania wody uzdatnionej w miejscowości Długosiodło	1 100 ,00	1 100,00	100,00%
4.	010	01043	6050	Wykonanie geologiczno – technicznego otworu dla ujęcia wody – studnia awaryjna Nr 2 w miejscowości Stare Bosewo	345 000,00	335 520,60	97,25%
5.	010	01043	6050	Modernizacja Stacji Uzdatniania Wody w miejscowości Stare Bosewo w celu włączenia studni Nr 2 do stałej eksploatacji	130 000,00	126 456,00	97,27%
6.	010	01044	6050	Dokumentacja techniczna na rozbudowę kanalizacji sanitarnej na terenie gminy Długosiodło	70 000,00	14 792,90	21,13%
7.	010	01044	6050	Rozbudowa kanalizacji deszczowej w miejscowości Długosiodło	30 000,00	0,00	0,00%
8.	010	01044	6050	Rozbudowa sieci kanalizacji sanitarnej w miejscowości Długosiodło i Stare Bosewo	2 450 000,00	2 305 562,61	94,10%
9.	010	01044	6050	Zakup urządzenia do czyszczenia kanalizacji sanitarnej WUKO	38 000,00	38 000,00	100,00%
10.	010	01095	6050	Przebudowa stawu retencyjnego w miejscowości Długosiodło	220 000,00	219 185,20	99,63%
11.	600	60014	6300	Przebudowa drogi powiatowej Nr 4402W na odcinku Nowa Pecyna – Długosiodło – Etap I	245 000,00	245 000,00	100,00%
12.	600	60014	6300	Przebudowa drogi powiatowej Nr 4402W na odcinku Nowa Pecyna – Długosiodło – Etap II	149 135,00	149 135,00	100,00%
13.	600	60016	6050	Poprawa bezpieczeństwa ruchu drogowego na 3 przejściach dla pieszych w Długosiodle na ul. A. Mickiewicza i T. Kościuszki na drodze Nr 440230W oraz na drodze gminnej (ul. A. Mickiewicza)	473 000,00	399 450,86	84,45%

Raport o stanie gminy Długosiodło za 2022 r.

14.	600	60016	6050	Wykonanie dokumentacji technicznej na budowę i przebudowę dróg gminnych na terenie gminy Długosiodło	350 000,00	49 695,50	14,20%
15.	600	60016	6050	Modernizacja nawierzchni nieutwardzonych dróg gminnych na terenie gminy Długosiodło	305 000,00	273 994,84	89,83%
16.	600	60016	6050 6370	Budowa i przebudowa dróg gminnych na terenie gminy Długosiodło	5 335 000,00	5 330 906,46	99,92%
17.	600	60016	6050 6100	Przebudowa drogi gminnej w miejscowości Stare Bosewo – ul. Poprzeczna	100 000,00	98 470,33	98,47%
18.	600	60016	6050 6100	Przebudowa drogi gminnej w miejscowości Stare Bosewo – ul. Okrężna	230 000,00	228 787,42	99,47%
19.	600	60016	6050	Budowa drogi gminnej Nr 440228W Długosiodło – Stare Bosewo	45 000,00	41 624,20	92,50%
20.	600	60016	6050	Modernizacja nawierzchni bitumicznych dróg gminnych na terenie gminy Długosiodło (powierzchniowe utwalenie)	950 000,00	947 882,92	99,78%
21.	600	60016	6050	Modernizacja drogi gminnej Nr 440208W wraz z utwardzeniem pobocza w miejscowości Ostrykót Włociański	700 000,00	699 971,30	100,00%
22.	600	60016	6050	Przebudowa drogi gminnej w miejscowości Wólka Piaseczna	310 000,00	299 427,23	96,59%
23.	600	60016	6050	Przebudowa chodnika przy drodze gminnej Nr 440202W w miejscowości Blochy	36 000,00	35 134,84	97,60%
24.	600	60016	6050	Przebudowa drogi gminnej w miejscowości Długosiodło – ul. Kilińskiego	140 000,00	138 83,31	99,13%
25.	600	60016	6050	Przebudowa drogi gminnej w miejscowości Stare Bosewo – ul. Długa	290 000,00	287 037,89	98,98%
26.	600	60016	6050	Przebudowa drogi gminnej Nr 440203W w miejscowości Stara Pecyna	960 00,00	952 703,92	99,24%



Raport o stanie gminy Długosiodło za 2022 r.

27.	600	60016	6050	Utwardzenie pobocza drogi gminnej w miejscowości Wólka Grochowa	305 000,00	298 970,33	98,02%
28.	700	70005	6060	Budowa zbiornika retencyjnego na terenie gminy Długosiodło	100 000,00	56 015,70	56,02%
29.	700	70005	6060	Zakup nieruchomości	60 000,00	45 482,22	75,80%
30.	700	70005	6050	Budowa groty solnej	138 000,00	137 382,50	99,55%
31.	700	70005	6050	Modernizacja oświetlenia ulicznego oraz montaż wiaty przystankowej w miejscowości Plewki	30 000,00	28 277,92	94,26%
32.	700	70005	6050	Modernizacja oświetlenie ulicznego oraz montaż wiaty przystankowej w miejscowości Nowe Bosewo	24 700,00	24 375,00	98,68%
33.	700	70005	6050	Modernizacja oświetlenia ulicznego oraz montaż wiaty przystankowej w miejscowości Chrzczanka Folwark	25 000,00	24 441,00	97,76%
34.	700	70005	6050	Modernizacja oświetlenia ulicznego oraz montaż wiaty przystankowej w miejscowości Dębienica	30 300,00	30 251,44	99,84%
35.	700	70005	6050	Modernizacja oświetlenia ulicznego oraz montaż wiaty przystankowej w miejscowości Zalas	25 000,00	24 804,00	99,22%
36.	754	75412	6060	Zakup pralnicy do prania ubrań na potrzeby członków OSP	55 000,00	54 489,00	99,07%
37.	750	75095	6060	Cyfrowa Gmina	1 500,00	0,00	0,00%
38.	750	75095	6639	Regionalne partnerstwo samorząd...ów Mazowsza dla aktywizacji społeczeństwa informacyjnego w zakresie e-administracji i geoinformacji	52 692,39	52 692,39	100,00%
39.	754	75404	6170	Zakup samochodu dla Komendy Powiatowej Policji w Wyszkanie	10 000,00	10 000,00	100,00%

Raport o stanie gminy Długosiodło za 2022 r.

40.	754	75412	6050	Wykonanie instalacji fotowoltaicznej dla Ochotniczej Straży Pożarnej w miejscowości Długosiodło	45 000,00	38 046,36	84,55%
41.	801	80101	6050	Modernizacja wejścia do zaplecza kuchennego przy Szkole Podstawowej w miejscowości Długosiodło	32 000,00	31 293,34	97,79%
42.	801	80104	6050	Termomodernizacja budynku Przedszkola Samorządowego w Długosiodle	165 000,00	162 462,94	98,46%
43.	801	80104	6050	Modernizacja budynku Przedszkola Samorządowego w Długosiodle	315 000,00	273 84,77	86,82%
44.	801	80195	6050	Renowacja pokrycia dachowego na budynku Zespołu Szkół w miejscowości Stare Bosewo	95 000,00	90 510,00	95,27%
45.	801	80195	6050	Modernizacja oświetlenia w budynkach użyteczności publicznej na terenie Gminy Długosiodło	130 000,00	117 121,10	90,09%
46.	852	85219	6060	Zakup serwera do Gminnego Ośrodka Pomocy Społecznej w Długosiodle	16 000,00	15 356,55	95,98%
47.	852	85219	6060	Zakup xero do Gminnego Ośrodka Pomocy Społecznej w Długosiodle	20 000,00	19 000,00	95,00%
48.	853	85395	6060	Zakup wyposażenia do Gminnego Gabinetu Rehabilitacji w Długosiodle	120 000,00	120 000,00	100,00%
49.	853	85395	6060	Zakup aparatu USG do Gminnego Gabinetu Rehabilitacji w Długosiodle	67 000,00	67 000,00	100,00%
50.	855	85516	6050 6100	Rozbudowa budynku Przedszkola Samorządowego o żłobek w miejscowości Długosiodło	1 150 000,00	1 146 144,22	99,66%
51.	900	90015	6050	Rozbudowa oświetlenia drogowego na terenie gminy Długosiodło	120 000,00	104 222,95	86,85%
52.	900	90015	6050	Modernizacja oświetlenia ulicznego w miejscowości Dalekie	25 000,00	25 000,00	100,00%

Raport o stanie gminy Długosiodło za 2022 r.

53.	900	90015	6050	Modernizacja oświetlenia ulicznego w miejscowości Augustowo	25 000,00	25 000,00	100,00%
54.	900	90015	6050	Modernizacja oświetlenia ulicznego w miejscowości Nowa Wieś	25 000,00	21 800,01	87,20%
55.	900	90015	6050	Modernizacja oświetlenia ulicznego w miejscowości Marianowo	25 000,00	20 811,60	83,25%
56.	900	90015	6050	Modernizacja oświetlenia ulicznego w miejscowości Kalinowo	25 000,00	23 933,34	95,73%
57.	900	90095	6230	Dofinansowanie przedsięwzięć z zakresu ochrony środowiska	156 000,00	124 821,60	80,01%
58.	921	92109	6050	Budowa budynku świetlicy wiejskiej w miejscowości lochy	2 000,00	1 605,70	80,29%
59.	926	92601	6050	Budowa boiska wielofunkcyjnego wraz z infrastrukturą towarzyszącą w miejscowości Długosiodło	470 000,00	445 185,40	94,72%
60.	926	92601	6050	Przebudowa budynku zaplecza basenu odkrytego w miejscowości Długosiodło	20 000,00	0,00	0,00%
61.	926	92695	6050 6057 6059	Budowa placu zabaw w miejscowości Długosiodło	185 000,00	182 561,45	98,68%
62.	926	92695	6050	Modernizacja placu zabaw w miejscowości Jaszczuły	15 000,00	12 119,62	80,80%
<b>Ogółem</b>					<b>18 142 427,39</b>	<b>17 184 928,04</b>	<b>94,72%</b>

## Gminny Żłobek w Długosiodle



Źródło :Urząd Gminy Długosiodło



Źródło :Urząd Gminy Długosiodło

## Termomodernizacja budynku Przedszkola Samorządowego w Długosiodle

### Przed termomodernizacją



Źródło: Urząd Gminy Długosiodło

### Po termomodernizacji



Źródło: Urząd Gminy Długosiodło

Raport o stanie gminy Długosiodło za 2022 r.

Poprawa bezpieczeństwa ruchu drogowego na 3 przejściach dla pieszych w Długosiodle na ul. A. Mickiewicza i T. Kościuszki na drodze Nr 440230W oraz na drodze gminnej (ul. A. Mickiewicza)



Źródło: Urząd Gminy Długosiodło

## 4. INFRASTRUKTURA TECHNICZNA I ZAGOSPODAROWANIE PRZESTRZENNE

### 4.1. INFRASTRUKTURA TECHNICZNA

Na terenie gminy jest 50,68 km dróg powiatowych i 174,125 km dróg gminnych (zaliczonych uchwałą Rady Gminy) czyli wzrost w stosunku do roku 2021 o 4,125 km. Ponadto w gminie znajdują się drogi niepubliczne czyli wewnętrzne. Przez teren gminy nie przebiegają drogi krajowe ani drogi wojewódzkie. Sieć dróg publicznych i wewnętrznych jest dobrze rozwinięta i umożliwia wprowadzanie ruchu na drogi wyższych klas i kategorii.

Zelektryfikowana linia kolejowa nr 29 Tłuszcz – Ostrołęka i prowadzi ruch towarowy i osobowy.

Komunikacja publiczna realizowana jest również przewozami autobusowymi. Oferta przewozowa związana jest przede wszystkim z dojazdami do pracy i ośrodków nauki. W 2022 r. gmina kontynuowała rozpoczęte w poprzednich latach zadanie w zakresie przewozów autobusowych o charakterze użyteczności publicznej w ramach „Funduszu rozwoju przewozów autobusowych”. Gminne przewozy autobusowe odbywały się na 6 liniach komunikacyjnych. Całość zadania wyniosła 549 814,74 zł, w tym środki z Funduszu Rozwoju Przewozów Autobusowych w wysokości 428 427,00 zł i 121 387,74 zł środki pochodzące z budżetu gminy.

System zaopatrzenia w gminie wodę oparty jest na trzech ujęciach wód podziemnych wraz ze stacjami uzdatniania wody zlokalizowanymi w Długosiodle, Starym Bosewie i Chrzczance Włociańskiej.

**Główne parametry ujęć głębinowych na terenie stacji uzdatniania wody**

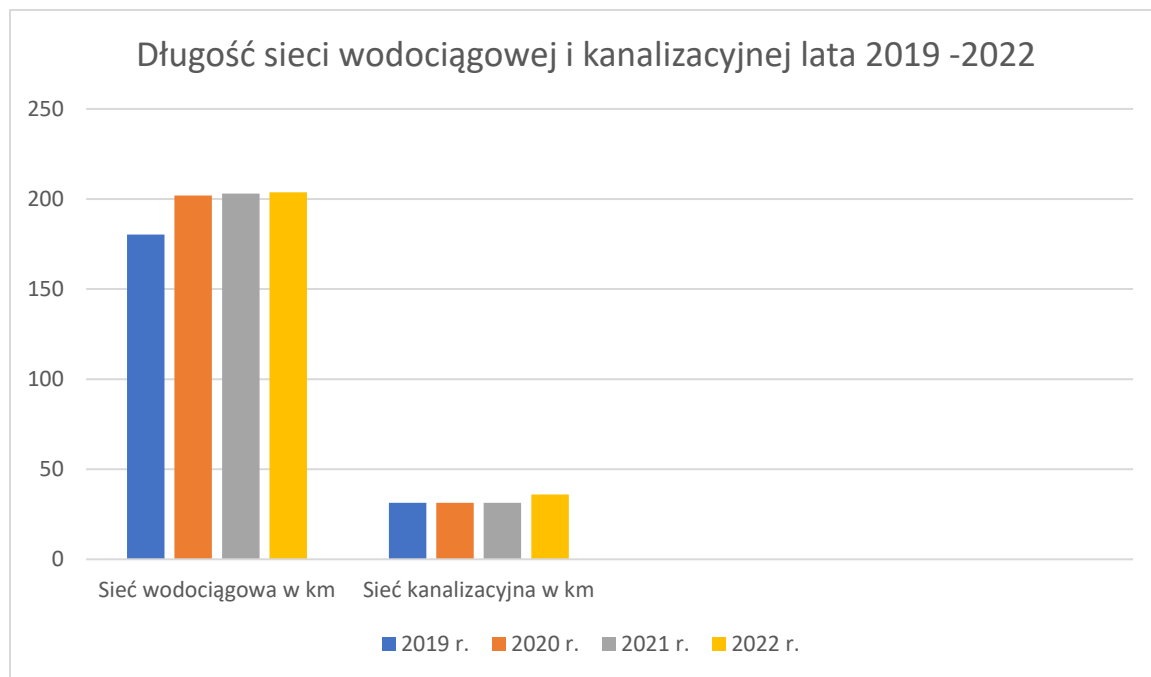
Lp.	Lokalizacja SUW	Głębokość studni	Wydajność ujęcia			Termin ważności pozwolenia na pobór wód
			Max na rok [m <sup>3</sup> /rok]	Średnio na dobę [m <sup>3</sup> /d]	Max na godzinę [m <sup>3</sup> /h]	
1.	Chrzczanka Włociańska	60,5 m	55713,6	127,2	11,5	30 grudnia 2032 r.
2.	Długosiodło	Studnia Nr 1 -106,5 m Studnia Nr 2 - 82,5 m	210240	480	50	30 grudnia 2032 r.
3.	Stare Bosewo	86 m	410625	750	50	15 lutego 2032 r.

*Źródło: opracowanie własne na podstawie decyzji Starosty powiatu wyszkowskiego o udzieleniu pozwolenia wodnoprawnego na pobór wód*

Na dzień 31 grudnia 2022 r. do gminnej sieci wodociągowej podłączonych było 2 279 (wzrost o 112 szt. w stosunku do 2021 r.), a łączna długość sieci wynosiła 203,77 km (wzrost o 0,81 km w stosunku do roku 2021 r.).

System odprowadzania ścieków występuje w trzech miejscowościach: Długosiodło, Kornaciska i Stare Bosewo. Na dzień 31 grudnia 2022 r. do gminnej sieci kanalizacyjnej podłączonych było 655 budynków mieszkalnych (wzrost o 79 szt. w stosunku do roku 2021), a długość sieci kanalizacyjnej wynosiła 36,05 km. Ścieki z terenu gminy są przyjmowane przez oczyszczalnię ścieków zlokalizowaną w miejscowości Kornaciska o przepustowości 700 m<sup>3</sup>/dobę.

Pozostałe gospodarstwa odprowadzają ścieki do przydomowych oczyszczalni ścieków lub zbiorników asenizacyjnych (szamb).



Źródło: Urząd Gminy Długosiodło

Przez teren gminy przebiega napowietrzna linia elektroenergetyczna o napięciu 220kV relacji Ostrołęka – Miłosna, której długość na terenie gminy wynosi ok. 18 km oraz linia elektroenergetyczna wysokiego napięcia 110 kV relacji Ostrołęka - Wyszków o długości na terenie gminy ok.14 km. Gmina jest zasilana w energię elektryczną z Głównego Punktu Zasilania , który jest zlokalizowany w Starym Bosewie, a energia elektryczna jest rozprowadzana do odbiorców końcowych poprzez rozdzielczą sieć linii średnich napięć, stacje transformatorowe i sieć niskiego napięcia.

Gmina nie jest podłączona do systemu gazociągów i nie posiada sieci elektrociepłowniczej. Zapotrzebowanie na gaz zaspokajane jest z butli i zbiorników, a systemy grzewcze oparte są głównie na paliwach stałych.



W zakresie łączności na terenie gminy funkcjonuje łączność przewodowa oraz system telefonii komórkowej. Dostęp do Internetu przez bezpłatne WiFi możliwy był również, za pośrednictwem 14 punktów dostępowych znajdujących się w miejscach publicznych.

#### 4.2. ZAGOSPODAROWANIE PRZESTRZENNE

Rejestr obowiązujących miejscowych planów zagospodarowania przestrzennego Gminy Długosiodło

Lp.	Nazwa miejscowego planu zagospodarowania przestrzennego lub zmiany planu	Pow. w ha./ zmiany w miejscowościach	Numer i data uchwały Rady Gminy Długosiodło	Dziennik Urzędowy	Uwagi
1	2	3	4	5	6
1	Miejscowy plan zagospodarowania przestrzennego gminy Długosiodło	16745 ha	Uchwała Nr XX/134/2004 Rady Gminy Długosiodło z dnia 5 listopada 2004 r.	Dziennik Urzędowy Województwa Mazowieckiego Nr 316, poz. 10429 z dnia 24 grudnia 2004 r.	Plan 1. Status: Obowiązujący
2	Zmiana miejscowego planu zagospodarowania przestrzennego gminy Długosiodło obejmującego działkę ewidencyjna nr 5/1 we wsi Chorchosy	Chorchosy (dz. ew. nr 5/1)	Uchwała Nr XXXIV/260/2006 Rady Gminy Długosiodło z dnia 21 kwietnia 2006 r.	Dziennik Urzędowy Województwa Mazowieckiego Nr 118, poz. 3855 z dnia 21 czerwca 2006 r.	Zmiana Planu 1 Status: Obowiązujący

Raport o stanie gminy Długosiodło za 2022 r.

Lp.	Nazwa miejscowego planu zagospodarowania przestrzennego lub zmiany planu	Pow. w ha./ zmiany w miejscowościach	Numer i data uchwały Rady Gminy Długosiodło	Dziennik Urzędowy	Uwagi
1	2	3	4	5	6
3	Miejscowy plan zagospodarowania przestrzennego gminy Długosiodło	Marianowo (część dz. ew. nr 46), Kalinowo (część dz. ew. nr: 323/3, 323/4), Chrzczanka Folwark (dz. ew. nr: 117, 118), Grądy Szlacheckie (dz. ew. nr: 943/2, 943/3), Blochy (część dz. ew. nr 122/5), Długosiodło (dz. ew. nr: 969/22, 390, 391, 392, 393)	Uchwała VIII/68/2019 Rady Gminy Długosiodło z dnia 30 maja 2019 r.	Dziennik Urzędowy Województwa Mazowieckiego, poz. 7321 z dnia 12 czerwca 2019 r.	Plan 2. Status: Obowiązujący w części
			Wojewoda Mazowiecki Rozstrzygnięcie nadzorcze z dnia 08 lipca 2019 r., znak: WNP-I.4131.130.2019.JF	Dziennik Urzędowy Województwa Mazowieckiego, poz. 8535 z dnia 09 lipca 2019 r.	

Raport o stanie gminy Długosiodło za 2022 r.

Lp.	Nazwa miejscowego planu zagospodarowania przestrzennego lub zmiany planu	Pow. w ha./ zmiany w miejscowościach	Numer i data uchwały Rady Gminy Długosiodło	Dziennik Urzędowy	Uwagi
1	2	3	4	5	6
4	Zmiana miejscowego planu zagospodarowania przestrzennego gminy Długosiodło	Augustowo (dz. ew. nr: 21/29, 21/271, 21/272, 27/1, 27/2, 28/1, 28/2, 29, 30) - Zmiana tekstowa planu dotycząca par. 24 ust. 9 pkt 7 i pkt 8 - Uchwała Nr XX/134/2004 Rady Gminy Długosiodło z dnia 5 listopada 2004 r.	Uchwała IX/84/2019 Rady Gminy Długosiodło z dnia 06 września 2019 r.	Dziennik Urzędowy Województwa Mazowieckiego, poz. 11037 z dnia 23 września 2019 r.	Zamian tekstowa Planu 1 Status: Obowiązujący
5	Zmiana miejscowego planu zagospodarowania przestrzennego gminy Długosiodło	Zmiana tekstowa planu dotycząca minimalnej szerokości dróg dojazdowych do nowo wydzielanych działek oraz wykreślenia par. 33 ust. 1 pkt 1 - Uchwała Nr XX/134/2004 Rady Gminy Długosiodło z dnia 5 listopada 2004 r.	Uchwała XVIII/182/2020 Rady Gminy Długosiodło z dnia 17 listopada 2020 r.  Wojewoda Mazowiecki Rozstrzygnięcie nadzorcze z dnia 18 grudnia 2020 r., znak: WNP-I.4131.227.2020.MO	Dziennik Urzędowy Województwa Mazowieckiego, poz. 94 z dnia 08 stycznia 2021 r.  Dziennik Urzędowy Województwa Mazowieckiego, poz.	Zmiana tekstowa Planu 1 Status: Obowiązujący w części

Raport o stanie gminy Długosiodło za 2022 r.

Lp.	Nazwa miejscowego planu zagospodarowania przestrzennego lub zmiany planu	Pow. w ha./ zmiany w miejscowościach	Numer i data uchwały Rady Gminy Długosiodło	Dziennik Urzędowy	Uwagi
1	2	3	4	5	6
				13250 z dnia 23 grudnia 2020 r.	
6	Miejscowy plan zagospodarowania przestrzennego gminy Długosiodło	Budy Przetycz, Chrzczanka Włościańska, Dalekie, Długosiodło, łączka, Lipniak Majorat, Małaszek, Nowa Wieś, Prabuty, Stare Bosewo,	Uchwała XVIII/184/2020 Rady Gminy Długosiodło z dnia 17 listopada 2020 r.	Dziennik Urzędowy Województwa Mazowieckiego, poz. 95 z dnia 08 stycznia 2021 r.	Plan 3. Status: Obowiązujący
7	Miejscowy plan zagospodarowania przestrzennego gminy Długosiodło	Blochy, Małaszek, Stare Bosewo	Uchwała XVIII/193/2020 Rady Gminy Długosiodło z dnia 17 listopada 2020 r.	Dziennik Urzędowy Województwa Mazowieckiego, poz. 96 z dnia 08 stycznia 2021 r.	Plan 4. Status: Obowiązujący
8	Miejscowy plan zagospodarowania przestrzennego gminy Długosiodło nr 5	Chrzczanka Włościańska, Długosiodło, Marianowo, Ostryków Dworski, Prabuty, Wólka Grochowa, Wólka Piaseczna	Uchwała XXVII/316/2021 Rady Gminy Długosiodło z dnia 30 grudnia 2021 r.  Wojewoda Mazowiecki Rozstrzygnięcie nadzorcze z dnia 07 lutego 2022 r., znak:	Dziennik Urzędowy Województwa Mazowieckiego, poz. 2104 z dnia 22 lutego 2022 r.  Dziennik Urzędowy Województwa	Plan 5. Status: Obowiązujący w części

Lp.	Nazwa miejscowego planu zagospodarowania przestrzennego lub zmiany planu	Pow. w ha./ zmiany w miejscowościach	Numer i data uchwały Rady Gminy Długosiodło	Dziennik Urzędowy	Uwagi
1	2	3	4	5	6
			WNP-I.4131.11.2022.JF	Mazowieckiego, poz. 1569 z dnia 08 lutego 2022 r.	

## 5. GOSPODARKA ODPADAMI I OCHRONA ŚRODOWISKA

### 5.1. GOSPODARKA ODPADAMI

Cała gmina objęta była w 2022 r. zorganizowaną zbiórką odpadów komunalnych. Funkcjonowała zbiórka odpadów zmieszanych i zbiórka selektywna z wydzieleniem następujących grup i frakcji:

- bioodpady zielone i inne ulegające biodegradacji;
- szkło opakowaniowe;
- papier i tektura, opakowania z tworzyw sztucznych, metal, opakowania wielomateriałowe;
- meble i inne odpady wielkogabarytowe oraz zużyte opony;
- odpady budowlane i rozbiórkowe z drobnych remontów, które nie są objęte przepisami ustawy z dnia 7 lipca 1994 r. Prawo budowlane;
- zużyty sprzęt elektryczny i elektroniczny;
- powstające w gospodarstwach domowych przeterminowane leki i chemikalia oraz zużyte baterie i akumulatory.

Odpady nieselektywne i selektywne odbierane były:

- dla budynków mieszkalnych jednorodzinnych (odpady zmieszane i bioodpady) jeden raz na miesiąc od stycznia do kwietnia i od listopada do grudnia, a w miesiącach od kwietnia do października dwa razy w miesiącu ;
- nieruchomości, na których znajdują się domki letniskowe i inne nieruchomości wykorzystywane na cele rekreacyjno - wypoczynkowe w 2022 r. nie zostały objęte gminnym systemem gospodarki odpadami. Właściciele tych nieruchomości zobowiązani byli do zawarcia umowy z jedną z firm wpisanych do Rejestru działalności regulowanej, prowadzonego przez Wójta Gminy Długosiodło;
- dla budynków użyteczności publicznej i budynków mieszkalnych wielorodzinnych nie rzadziej niż dwa razy w miesiącu;
- dla obiektów usługowych oraz handlowych z wyłączeniem wprowadzających do obrotu żywność nie rzadziej niż dwa razy w miesiącu;
- dla gastronomi, obiektów usługowych, handlowych wprowadzających do obrotu żywność nie rzadziej niż jeden raz w tygodniu.

W 2022 roku firmą, która odbierała odpady komunalne z nieruchomości jednorodzinnych i nieruchomości, na których znajdują się domki letniskowe był Zakład Gospodarki Komunalnej w Ostrowi Mazowieckiej Sp.z o.o. ul.B.Prusa 66, 07-300 Ostrów Mazowiecka.

Uzupełnieniem systemu gospodarki odpadami w roku ubiegłym był Punkt Selektywnej Zbiórki Odpadów Komunalnych (PSZOK) zlokalizowany w Długosiodle przy ulicy Polnej 21.

W 2022 r. obowiązywał system naliczania opłaty za odbiór i zagospodarowanie odpadów komunalnych – od osoby. Stawka za jedną osobę wyniosła 25,00 zł. Zwolnienie z tytułu posiadania kompostownika wynosiło 8 zł.

Cena za odbiór i zagospodarowanie 1 Mg odpadów komunalnych wyniosła 947,82 brutto.

W roku 2022 r. z terenu gminy zebrano i odebrano następującą ilość odpadów:

- 1.papier i tektura – 17,1400 Mg;
- 2.szkló – 118,8000 Mg;
- 3.zmieszane odpady opakowaniowe – 121,2600 Mg;

4.odpady wielkogabarytowe – 37,4000 Mg;

5.odpady budowlane – 45,5400 Mg;

6.niesegregowane (zmieszane odpady komunalne – 856,3800 Mg;

Kwota wydatkowana na odbiór i zagospodarowanie odpadów komunalnych w 2022 r. wyniosła 1 160 099,04 zł.

Gmina dofinansowała zabiegi sterylizacji i kastracji dla 202 szt. zwierząt. Do schroniska przekazano 18 szt.

## 5.2. ZADANIA Z ZAKRESU OCHRONY ŚRODOWISKA

Gmina w 2022 roku wdrażała i realizowała szereg planów i programów związanych z ochroną środowiska :

1. **Program Ochrony Środowiska dla Gminy Długosiodło na lata 2018-2021,**  
z perspektywą na lata 2022-2025 – przyjęty uchwałą nr XXVIII/338/2018 Rady Gminy Długosiodło z dnia 22 marca 2018 r.

Program ochrony środowiska dla Gminy Długosiodło (POŚ) stanowi podstawę realizacji strategicznych działań z zakresu ochrony środowiska i gospodarki odpadami. Jest źródłem informacji o przyrodniczych uwarunkowaniach gminy. Głównym celem POŚ jest wdrażanie polityki ochrony środowiska na poziomie lokalnym poprzez rozpoznanie stanu istniejącego i przedstawienie propozycji zadań niezbędnych do kompleksowego rozwiązania problemów ochrony środowiska (zadania ta w większości stanowią zadania własne gminy) oraz wyznaczenie hierarchii ważności poszczególnych inwestycji. Swoim zakresem POŚ obejmuje: aktualną sytuację społeczno – gospodarczą i ekologiczną Gminy Długosiodło, zewnętrzne i wewnętrzne uwarunkowania rozwoju, cele ekologiczne, a także sposoby kontroli i dokumentowania wdrażania POŚ oraz finansowe aspekty jego realizacji.

2. **Aktualizacja projektu założeń do planu zaopatrzenia w ciepło, energię elektryczną i paliwa gazowe dla Gminy Długosiodło na lata 2010-2025** – dokument przyjęty uchwałą nr XXVIII/337/2018 z dnia 22 marca 2018 r.

Dokument zawiera ocenę stanu aktualnego i przewidywanych zmian zapotrzebowania na ciepło, energię elektryczną i paliwa gazowe. Wskazano w nim przedsięwzięcia racjonalizujące użytkowanie ciepła, energii elektrycznej i paliw gazowych oraz możliwości wykorzystania istniejących nadwyżek i lokalnych zasobów paliw i energii, z uwzględnieniem energii elektrycznej i ciepła wytwarzanych w odnawialnych źródłach energii.

3. **Strategia Rozwoju Gminy Długosiodło na lata 2016-2020 z perspektywą do 2025 roku** – dokument przyjęty uchwałą nr XIII/147/2016 Rady Gminy Długosiodło z dnia 17 marca 2016 r.

Strategia jest opracowaniem, które na podstawie wszystkich zasobów gminy, oceny dotychczasowej jej działalności oraz obecnie występujących zjawisk społecznych i gospodarczych, wytycza władzom samorządowym kierunki rozwoju dla całej gminy na następne lata. Strategia jest ważnym argumentem przy ubieganiu się o fundusze zewnętrzne zarówno przez gminne instytucje publiczne, firmy prywatne jak i organizacje pozarządowe.

4. **Program oczyszczania ścieków komunalnych poprzez budowę przydomowych oczyszczalni ścieków na terenie Gminy Długosiodło na lata 2016-2023** – przyjęty uchwałą nr XVI/176/2016 Rady Gminy Długosiodło z dnia 23 września 2016 r.

Jednym z ważniejszych, obligatoryjnych zadań gminy są sprawy z zakresu kanalizacji, usuwania i oczyszczania ścieków komunalnych. Podstawową inwestycją w tym zakresie jest budowa sieci kanalizacji sanitarnej, z odprowadzeniem ścieków do zbiorczej oczyszczalni ścieków. W miejscach, gdzie budowa systemów kanalizacyjnych jest nieuzasadniona ekonomicznie, należy rozważyć zastosowanie innych rozwiązań, które będą oszczędne jak i skuteczne. Takim rozwiązaniem jest kanalizacja indywidualna, czyli budowa przydomowych oczyszczalni ścieków. Przyjęty przez Radę Gminy Długosiodło program umożliwi zarówno pozyskiwanie jak i dofinansowywanie przez Gminę budowy przydomowych oczyszczalni ścieków.



**5. Program usuwania azbestu i wyrobów zawierających azbest z terenu Gminy Długosiodło na lata 2014-2032** – przyjęty uchwałą nr IV/36/2015 Rady Gminy Długosiodło z dnia 23 marca 2015 r.

Podstawowe cele programu to oczyszczanie terytorium Gminy z azbestu oraz usunięcie stosowanych od wielu lat wyrobów zawierających azbest, wyeliminowanie spowodowanych azbestem negatywnych skutków zdrowotnych u mieszkańców Polski, a także sukcesywna likwidacja oddziaływania azbestu na środowisko i doprowadzenie, w określonym czasie, do spełnienia wymogów ochrony środowiska. Ponadto opracowanie dokumentu jest niezbędne do pozyskiwania dofinansowania na działania związane z demontażem, transportem i unieszkodliwianiem wyrobów azbestowych.

W 2022 r. odebrano z terenu gminy materiały zawierające azbest na łączną kwotę 36 750,00 zł (pozyskane fundusze - 33 750,00 zł z WFOŚiGW oraz 3 000,00 zł z budżetu gminy) .

## 6. OŚWIATA, KULTURA I SPORT

### 6.1. OŚWIATA

W roku 2022 Gmina Długosiodło była organem prowadzącym 2 szkoły podstawowych, 1 zespołu szkół i 1 zespołu szkolno- przedszkolnego, od 19 września rozpoczął funkcjonowanie żłobek. W składzie wyżej wymienionych zespołów znalazła się szkoła podstawowa i przedszkole. Zadania oświatowe realizowane były również przez 1 szkołę podstawową, której organem prowadzącym jest Stowarzyszenie na Rzecz Rozwoju Gminy Długosiodło.

Po 24 lutego 2022 r. w związku z wybuchem wojny na Ukrainie, naukę w szkołach na terenie gminy rozpoczęły dzieci ukraińskie.

## 6.2. REALIZACJA ZADAŃ OŚWIATOWYCH I POZIOM WYDATKÓW NA OŚWIATĘ

W ramach programu „Narodowy Program Rozwoju Czytelnictwa”2.0 zakupiono do bibliotek szkolnych książki, wyposażenie, a także przeprowadzono działania promujące czytelnictwo. Kwota otrzymanej dotacji dla szkół 30 880,00 zł, wkład własny 7 853,97 zł, natomiast w przedszkolach kwota otrzymanej dotacji 4 440,00 zł, wkład własny 1 152,97 zł.

Uczniowie otrzymali darmowe podręczniki , materiały edukacyjne i materiały ćwiczeniowe.

Rodziny uczniów znajdujące się w trudnej sytuacji materialnej otrzymały pomoc w formie stypendiów i zasiłków szkolnych.

Uczniowie klas III szkoły podstawowej, a od września także uczniowie kas IV, wyjeżdżali na basen do Wyszkowa celem nauki pływania.

**Wydatki na żłobek 105 557,55 zł**

<b>Subwencja oświatowa na rok 2022</b>	<b>8 058 250,00</b>
<b>Dotacja na rok 2022</b>	<b>242 466,00</b>
<b>Subwencja na: podwyżki, specjalistów</b>	<b>421 316,00</b>
<b>Razem</b>	<b>8 722 032,00</b>

### **Wydatki na placówki oświatowe gminy Długosiodło za 2022r.**

		Szkoła Podstawowa im. Papieża Jana Pawła II w Blochach	Szkoła Podstawowa im. Janusza Korczaka w Dalekiem	Zespół Szkół w Starym Bosewie	Zespół Szkolno-Przedszkolny w Długosiodle	Szkoła Podstawowa im. hm.ppor.AK "Zośki " Tadeusza Zawadzkiego w Sieczychach /przekazana dotacja/	wydatki ogółem /liczba uczniów
Liczba uczniów	I-VIII	106	63	172	265	49	655
	IX-XII	100	54	153	251	43	601
<b>Wydatki na szkołę podstawową</b>		<b>1 561 244,20</b>	<b>1 291 540,21</b>	<b>2 684 793,36</b>	<b>3 997 177,65</b>	<b>739 871,18</b>	<b>10 274 626,60</b>
Liczba uczniów w oddziałach "O"	I-VIII	18	11	0	0	6	35
	IX-XII	24	7	0	0	5	36
<b>Wydatki na oddział "O"</b>		<b>73 009,84</b>	<b>68 033,44</b>	<b>0,00</b>	<b>0,00</b>	<b>40 850,90</b>	<b>181 894,18</b>
Liczba wychowanków w przedszkolach	I-VIII	0	0	50	149	0	199
	IX-XII	0	0	65	164	0	229
<b>Wydatki na wychowanie przedszkolne /Przedszkola/</b>		<b>0,00</b>	<b>0,00</b>	<b>526 263,24</b>	<b>1 656 136,62</b>	<b>0,00</b>	<b>2 182 399,86</b>

Raport o stanie gminy Długosiodło za 2022 r.

<b>Metody pracy z uczniem ze specjalnymi potrzebami edukacyjnymi</b>	<b>109 966,76</b>	<b>93 391,64</b>	<b>103 368,37</b>	<b>132 254,23</b>	<b>66 102,26</b>	<b>505 083,26</b>
<b>RAZEM</b>	<b>1 744 220,80</b>	<b>1 452 965,29</b>	<b>3 314 424,97</b>	<b>5 785 568,50</b>	<b>846 824,34</b>	<b>13 144 003,90</b>
<b>Dowóz uczniów</b>						<b>333 525,75</b>
<b>Razem</b>						<b>13 477 529,65</b>

Długosiodło, dn. 13.04.2023r.

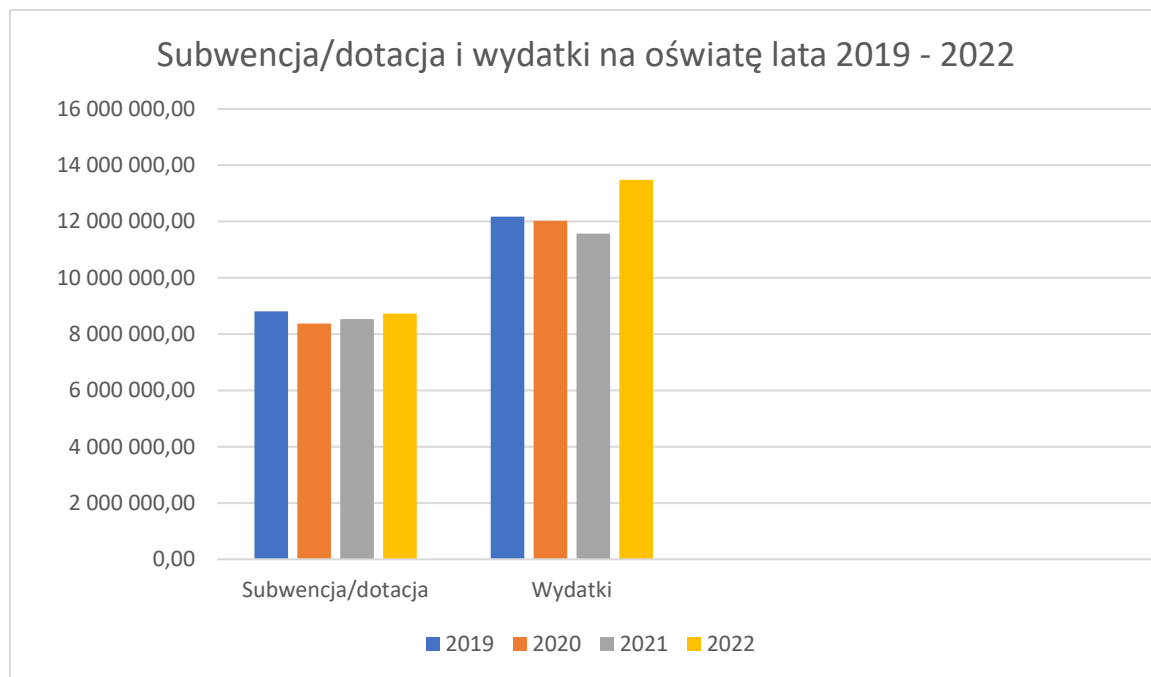
Sporządziła

Alina Świderek

Justyna Pokora

Anna Wicińska

Subwencja/dotacja	8 722 032,00
Wydatki	13 477 529,65
Różnica	-4 755 497,65



Źródło: Urząd Gminy Długosiodło

### 6.3. WYDARZENIA KULTURALNE I SPORTOWE

#### **DZIAŁALNOŚĆ KULTURALNA PROWADZONA PRZEZ GMINNE CENTRUM INFORMACJI, KULTURY, SPORTU I REKREACJI W DŁUGOSIODLE W ROKU 2022**

Czynne od poniedziałku do piątku w godzinach od 8.00 do 19.30

#### **WYDARZENIA KULTURALNE**

22 stycznia – uroczystość z okazji 159. rocznicy wybuchu Powstania Styczniowego. W miejscu, gdzie w 2018 r. został odtworzony krzyż powstańczy, odbyła się msza święta w intencji poległych powstańców. Fakty związane z powstaniem przybliżył historyk prof. dr hab. Adam Dobroński.

Koszt organizacji - 1284 zł. ( wykład, żołnierska grochówka).



Źródło: Gminne Centrum Informacji, Kultury, Sportu i Rekreacji w Długosiodle

**30 stycznia 2022 roku odbył się jubileuszowy Finał Wielkiej Orkiestry Świątecznej Pomocy dla zapewnienia najwyższych standardów diagnostyki i leczenia wzroku u dzieci. Wzięło w nim udział 75 wolontariuszy, którzy zebrali 11172,52 zł. Koszt organizacji - 0 zł.**



Źródło: Gminne Centrum Informacji, Kultury, Sportu i Rekreacji w Długosiodle

**Luty - zajęcia dla dzieci w czasie ferii zimowych.**

- Wyjazdy na stok narciarski do Rybna i na basen do Ostrołęki
- Warsztaty kulinarne i zajęcia edukacyjne;
- Joga z elementami muzyki, sztuki, geografii i biologii. Koszt organizacji - 6795,66 zł.



Źródło: Gminne Centrum Informacji, Kultury, Sportu i Rekreacji w Długosiodle

3 maja - Dzień Strażaka. Koszt organizacji: 1603,89 zł. 27 maja - Dzień Europejski pod hasłem „Bezpieczna Polska w zintegrowanej Europie”. Koszt organizacji - 5320,84 zł. 29 maja - Piknik Rodzinny "Trzeźwo, zdrowo, kolorowo" z okazji Dnia Dziecka i Dnia Matki. Koszt organizacji - 7954 zł. Imprezę sfinansowała Gminna Komisja Rozwiązywania Problemów Alkoholowych w kwocie 3654.49 zł.



*Źródło: Gminne Centrum Informacji, Kultury, Sportu i Rekreacji w Długosiodle*

3 czerwca - spotkanie z najbardziej rozpoznawalnym gitarzystą sceny bluesowej Włodkiem Dudkiem. Autorski program pt. „Twoje decyzje to twoje życie” dla młodzieży. Sfinansowano ze środków Gminnej Komisji Rozwiązywania Problemów Alkoholowych w kwocie 1200 zł. 22 czerwca Noc Świętojańska 2022. Koszt organizacji: 2090,97 zł. 26 czerwca - Powitanie lata. Na scenie wystąpili: -dzieci ze Studia Tańca FEN pod kierunkiem Blanki Malinowskiej - uczniowie Zespołu Szkolno-Przedszkolnego w Długosiodle, - zespoły: skrzypaczka Sandra Cygan, Miły Pan, Bogdan Borowski, Top Girls oraz idol młodzieży - raper Kubańczyk. Koszt organizacji: 92 tys. zł.





*Źródło: Gminne Centrum Informacji, Kultury, Sportu i Rekreacji w Długosiodle*

### **Zajęcia wakacyjne**

- gry planszowe, - wycieczka do ogrodu zoologicznego połączona z zajęciami edukacji przyrodniczej i ekologicznej, - wyprawa na lotnisko Chopina , warsztaty w bazie LOT AMS - miejscu na co dzień niedostępnym dla postronnych osób, - wycieczki rowerowe, - warsztaty kulinarne, wyjazdy do Multikina w Warszawie. Koszt organizacji: 6255 zł.



*Źródło: Gminne Centrum Informacji, Kultury, Sportu i Rekreacji w Długosiodle*

3 września - uroczystość z okazji 83. rocznicy wybuchu II wojny światowej w Nowym Bosewie i Lipniaku Majoracie. Koszt organizacji: 0 zł. 11 września - Wielkie Grzybobranie. Koszt organizacji: 126.360 zł. Dofinansowanie w kwocie 30 000 - Samorząd Województwa Mazowieckiego. 17 listopada - Gminny Dzień Seniora. Koszt organizacji: 1440 zł. 18 grudnia - Gminny Przegląd Kolęd i Pastorałek i Kiermasz Bożonarodzeniowy. Koszt organizacji: 5464 zł. Sfinansowano z dotacji Stowarzyszenia na Rzecz Rozwoju Gminy Długosiodło



*Źródło: Gminne Centrum Informacji, Kultury, Sportu i Rekreacji w Długosiodle*

19 grudnia - Wigilia Gminna. Koszt organizacji: 2965 zł. Sfinansowano z dotacji Stowarzyszenia na Rzecz Rozwoju Gminy Długosiodło.  
SPORT Igrzyska sportowe szkół podstawowych. Koszt: 10737 zł. 20 stycznia - eliminacje gminne Drużynowych Zawodów Szkół Podstawowych w Tenisie Stołowym. 17 marca - Drużynowy Powiatowy Turniej Tenisa Stołowego. 9 -10 maja - Czwórbój lekkoatletyczny 14 września - Turniej w Mini Piłce Nożnej Szkół Podstawowych w kategorii klas VI i młodszych. 20 września odbył się Turniej w Mini Piłce Nożnej Szkół Podstawowych w kategorii klas VII i VIII. 29 września 2022 r. - Gminne Biegi Przełajowe Szkół Podstawowych. 15 października - Powiatowe Biegi Przełajowe 2 listopada - Turniej Halowej Piłki Nożnej dla klas VI i młodszy 23 listopada - Turniej Halowej Piłki Nożnej dla klas VII-VIII.



*Źródło: Gminne Centrum Informacji, Kultury, Sportu i Rekreacji w Długosiodle*

**Organizacja regionalnych imprez sportowych w roku 2023, dofinansowanego ze środków Samorządu Województwa Mazowieckiego:**

28 maja - Amatorski Turniej Badmintona, 12 czerwca - Mazowiecki Turniej Tenisa Ziemnego, 3 lipca - Pierwszy Mazowiecki Turniej Siatkówki Plażowej, 27 sierpnia - Drugi Mazowiecki Turniej Siatkówki Plażowej, 24 września - Jednodniowy Turniej Dzikich Drużyn w Piłce Nożnej, 15 października - Amatorski Turniej Darta, 5 listopada - Mazowiecki Turniej w Futbolu Stołowym, 27 listopada - Amatorskie Zawody w Wyciskaniu Sztangi, 4 grudnia - Mazowiecki Turniej Tenisa Stołowego.



*Źródło: Gminne Centrum Informacji, Kultury, Sportu i Rekreacji w Długosiodle*

**DRUŻYNA PIŁKARSKA „WYMAKRACZ DŁUGOSIODŁO”** seniorzy i trampkarze. Koszt - 113 172 zł. (trenerzy, sprzęt sportowy, wpisowe turnieje, autokar, licencje, sędziowie, badania zawodników, opłaty dodatkowe - żółte kartki). Sponsorzy - 23 000 zł.

**STAŁE ZAJĘCIA DLA DZIECI I MŁODZIEŻY I DOROSŁYCH**

- Nauka gry na pianinie
- Nauka gry na keyboardzie
- Aerobik
- Zajęcia plastyczne
- Gry planszowe
- Zajęcia jogi dla dorosłych i dla dzieci.

## 6.4. BIBLIOTEKA

### DZIAŁALNOŚĆ GMINNEJ BIBLIOTEKI PUBLICZNEJ W DŁUGOSIODLE 2022 ROK

Gminna Biblioteka Publiczna w Długosiodle czynna : poniedziałek - piątek od 9.00 do 19.30

Jedna sobota w miesiącu (13 sobót w roku)- grafik na stronie biblioteki

<https://dlugosiodlo.naszabiblioteka.com>

Filia Biblioteczna w Blochach czynna: poniedziałek 9.00 -17.00, środa - 12 -17.00, czwartek 9.00- 17.00.

Filia Biblioteczna w Starym Bosewie czynna: wtorek 10.00 - 18.00, czwartek 14.00 - 17.00, piątek 10.00 - 18.00

Księgozbiór - 34965 woluminów

Przybyło książek- 1192 woluminy

Zakup nowych książek - 1090 egz. za kwotę 26 879,50 zł. , w tym ze środków Ministerstwa Kultury i Dziedzictwa Narodowego za kwotę 13 000,00 zł.



## Narodowy Program Rozwoju Czytelnictwa 2.0

Liczba czytelników - 655

Liczba odwiedzin w bibliotece - 6256

Liczba wypożyczeń księgozbioru - 12394 woluminów

Liczba udostępnień na miejscu - 281 woluminów

Liczba udostępnionych czasopism – 95

KOMPUTERYZACJA KSIĘGOZBIORU

Gminna Biblioteka Publiczna w Długosiodle - 100%

Filia Biblioteczna w Blochach - 70%

Filia Biblioteczna w Starym Bosewie – 90%

Biblioteka posiada Cyfrową Wypożyczalnię Publikacji Naukowych ACADEMICA – jeden terminal w Gminnej Bibliotece Publicznej w Długosiodle.

Kontynuacja projektu „Mała książka - wielki człowiek” dla dzieci w wieku przedszkolnym realizowany w ramach ogólnopolskiej kampanii. Akcja zachęca rodziców do odwiedzania biblioteki i codziennego czytania z dzieckiem.

#### WYDARZENIA

- Organizacja ferii zimowych (wyjazd do Ogrodu Świąteł w Powsinie, spektakl teatralny). Koszt 1 300,00 zł.
- 14 maja- Konkurs Recytatorski Warszawska Syrenka (zakup nagród) koszt- 317,04 zł



*Źródło: Gminna Biblioteka Publiczna w Długosiodle*

- 7-16 maja Tydzień Bibliotek:
- spotkanie autorskie z reporterem i korespondentem zagranicznym Wojciechem Jagielskim - koszt 2780,97 zł



*Źródło: Gminna Biblioteka Publiczna w Długosiodle*

➤ spektakl teatralny dla dzieci „Zaczarowany las Jasia i Małgosi” - koszt- 1 315,00



*Źródło: Gminna Biblioteka Publiczna w Długosiodle*



- Realizacja zadania w ramach ministerialnego programu Ballady i romanse pn. „Śród dnia przyjdź kiedy... To może we śnie?” - warsztaty teatralno-muzyczne
- Od czerwca do sierpnia realizowano warsztaty teatralne, muzyczne i taneczne (36 zajęć)



*Źródło: Gminna Biblioteka Publiczna w Długosiodle*

- 4 września premiera spektaklu „Ballady i romanse”, transmitowana również na żywo na YouTube.
- Koszt zadania 13 200,00 zł. Dofinansowanie: Ministerstwo Kultury i Dziedzictwa Narodowego w kwocie 10 000,00 zł.



*Źródło: Gminna Biblioteka Publiczna w Długosiodle*



*Źródło: Gminna Biblioteka Publiczna w Długosiodle*

- 4 września Narodowe czytanie – „Ballady i Romanse” Adama Mickiewicza. W postać lektorów wcielili się Pani Ewa Karczewska i Pan Jakub Ognik. Oprawa muzyczna: Pan Wiktor Piórkowski- fortepian, śpiew Pani Olga Owsiak, Klub Seniora Żłota Jesień, Klub Seniora Niezapominajka. Koszt zadania 1387,60 zł



Źródło: Gminna Biblioteka Publiczna w Długosiodle



Źródło: Gminna Biblioteka Publiczna w Długosiodle

- Wystawa IPN: Powstanie Warszawskie 1944 Bitwa o Polskę (wystawa stacjonarna w holu biblioteki). Koszt 0 zł



➤ Wycieczki:

- 24września -Wycieczka do Muzeum Cypriana Kamila Norwida w Dębinkach uczestnicy wakacyjnych warsztatów zorganizowanych przez bibliotekę w ramach projektu: „Śród dnia przyjdź kiedy... To może we śnie?” odwiedzili Muzeum Cypriana Norwida w Dębinkach. Był to niezwykle ciekawy wieczór, pełen atrakcji przygotowanych z okazji 201. rocznicy urodzin Cypriana Kamila Norwida. Przystankiem w drodze do Dębinek było wrzosowisko w Mostówce. Koszt 540,00 zł



*Źródło: Gminna Biblioteka Publiczna w Długosiodle*



*Źródło: Gminna Biblioteka Publiczna w Długosiodle*

- Mikołajkowy wyjazd dorosłych czytelników do Multikina . Koszt 0 zł.

## 7. STAN MIENIA KOMUNALNEGO

### 7.1. DANE DOTYCZĄCE PRZYSŁUGUJĄCYCH GMINIE PRAW WŁASNOŚCI

#### **Budynki stanowiące własność Gminy Długosiodło**

Gmina Długosiodło jest w posiadaniu następujących budynków:

- 1) budynek Publicznej Szkoły Podstawowej w Blochach,
- 2) budynek OSP Blochy w Blochach,
- 3) budynek Stacji Uzdatniania Wody w Chrzczance Włościańskiej,
- 4) budynki dawnej Szkoły Podstawowej w Chrzczance Włościańskiej,
- 5) budynki Szkoły Podstawowej w Dalekiem ,
- 6) budynek Ośrodka Zdrowia w Długosiodle,
- 7) budynki Przedszkola Samorządowego w Długosiodle,
- 8) budynek zaplecza basenu odkrytego w Długosiodle,
- 9) budynki Centrum Kultury w Długosiodle/OSP Długosiodło w Długosiodle,
- 10) budynki Szkoły Podstawowej w Długosiodle,
- 11) budynki dawnej Lecznicy Weterynarii,
- 12) budynek Zespołu Szkół w Długosiodle,
- 13) budynek Stacji Uzdatniania Wody w Długosiodle,
- 14) budynki Zakładu Gospodarki Komunalnej w Długosiodle,
- 15) budynek świetlicy wiejskiej w Grądach Szlacheckich,
- 16) budynki OSP Jaszczuły/świetlicy wiejskiej w Jaszczułtach,
- 17) budynek Komunalnej Oczyszczalni Ścieków w Kornaciskach,
- 18) budynek OSP Prabuty/ świetlicy wiejskiej w Prabutach,
- 19) budynek świetlicy wiejskiej w Marianowie,
- 20) budynki OSP Sieczychy/świetlicy wiejskiej w Sieczychach,
- 21) budynki Szkoły Podstawowej w Sieczychach,
- 22) budynki Zespołu Szkół w Starym Bosewie,
- 23) budynek Stacji Uzdatniania Wody w Starym Bosewie,
- 24) budynek świetlicy wiejskiej w Starych Suskach,
- 25) budynek garażu przy Urzędzie Gminy w Długosiodle,
- 26) budynek PSZOK w Długosiodle,
- 27) budynek toalety publicznej przy targowisku gminnym w Długosiodle,
- 28) budynek toalety publicznej na parkingu przy ul.Pocztowej w Długosiodle,
- 29) budynek Gminnego Żłobka w Długosiodle.

**Budynki stanowiące współwłasność:**

- budynek Urzędu Gminy/Poczty Polskiej S.A./Polskiego Banku Spółdzielczego w Wyszkowie, Oddział w Długosiodle.

**7.2. NIERUCHOMOŚCI BĘDĄCE W TRWAŁYM ZARZĄDZIE, DZIERŻAWIE, UŻYCZENIU I UŻYTKOWANIU WIECZYSTYM W 2022 R.**

» Rejestr umów użyczenia nieruchomości od Gminy Długosiodło

ID	Data zawarcia umowy	Nazwisko i imię, nazwa jednostki organizacyjnej i adres	Cel umowy	Oznaczenie nieruchomości, powierzchnia użyczenia	Czas trwania umowy	Uwagi
1	2	3	4	5	6	7
<b>Umowy użyczenia</b>						
1	03 listopada 2014 r.	Stowarzyszenie na Rzecz Rozwoju Gminy Długosiodło z siedzibą w Długosiodle przy ul. A. Mickiewicza 15, 07-210 Długosiodło	Wykonanie działalności określonej w statucie (prowadzenie Szkoły Podstawowej w Sieczychach)	Dz. ew. nr 680, obręb geodezyjny Sieczychy, powierzchnia 0,33 ha, Dz. ew. nr 681/2, obręb geodezyjny Sieczychy, powierzchnia 0,1963 ha, Dz. ew. nr 678/2, obręb geodezyjny Sieczychy, powierzchnia 0,0422 ha	Od 03 listopada 2014 r. do – <b>czas nieoznaczony</b>	
2	07 kwietnia 2020 r.	Zakład Gospodarki Komunalnej w Długosiodle Sp. z o.o. z siedzibą w Długosiodle przy ul. Poświętne 26, 07-210 Długosiodło	Prowadzenie działalności usługowej	Dz. ew. nr 666, obręb geodezyjny Długosiodło, powierzchnia 0,8160 ha	Od 07 kwietnia 2020 r. do – <b>czas nieoznaczony</b>	
3	30 marca 2021 r.	Gmina Biblioteka Publiczna w Długosiodle, ul. Królowej Jadwigi 36, 07-210 Długosiodło	Prowadzenie działalności statutowej, tj. zaspokajania i rozwijania potrzeb kulturalnych społeczeństwa oraz upowszechnianiu wiedzy i rozwoju kultury w środowisku	Dz. ew. nr 122/2 obręb geodezyjny Blochy, powierzchni 0,1163 ha,	Od 30 marca 2021 r. do – <b>czas nieoznaczony</b>	
4	30 marca 2021 r.	Gminne Centrum Informacji, Kultury, Sportu i Rekreacji w Długosiodle, ul. Królowej Jadwigi 36,	Prowadzenie działalności statutowej, tj. prowadzenia wielokierunkowej działalności rozwijającej i zaspokajającej potrzeby kulturalne mieszkańców,	Dz. ew. nr 325/2 obręb geodezyjny Chrzczanka Włociańska, powierzchni 1,72 ha,	Od 30 marca 2021 r. do – <b>czas nieoznaczony</b>	

Raport o stanie gminy Długosiodło za 2022 r.

ID	Data zawarcia umowy	Nazwisko i imię, nazwa jednostki organizacyjnej i adres	Cel umowy	Oznaczenie nieruchomości, powierzchnia użyczenia	Czas trwania umowy	Uwagi
1	2	3	4	5	6	7
		07-210 Długosiodło	upowszechnienie i promocja kultury i sportu.			
5	30 marca 2021 r.	Ochotnicza Straż Pożarna w Długosiodle, ul. Królowej Jadwigi 36, 07-210 Długosiodło	Prowadzenie działalności mającej na celu zapobieganie pożarom oraz współdziałanie w tym zakresie z instytucjami i stowarzyszeniami, branie udziału w akcjach ratowniczych przeprowadzanych w czasie pożarów, zagrożeń ekologicznych związanych z ochroną środowiska oraz innych klęsk i zdarzeń, wykonywania innych zadań wynikających z przepisów o ochronie przeciwpożarowej oraz statutu	Część dz. ew. nr 862, obręb geodezyjny Długosiodło, powierzchnia 0,0415 ha	Od 30 marca 2021 r. do – <b>czas nieoznaczony</b>	
6	30 marca 2021 r.	Gminne Centrum Informacji, Kultury, Sportu i Rekreacji w Długosiodle, ul. Królowej Jadwigi 36, 07-210 Długosiodło	Prowadzenie działalności statutowej, tj. prowadzenia wielokierunkowej działalności rozwijającej i zaspokajającej potrzeby kulturalne mieszkańców, upowszechnienie i promocja kultury i sportu.	Lokale użytkowe znajdujące się w budynku Centrum Kultury w Długosiodle/ OSP w Długosiodle na kondygnacjach: „1 i 2” składające się z pomieszczeń o łącznej powierzchni użytkowej 626,13 m <sup>2</sup> , zgodnie z załącznikiem nr 1 do umowy oraz prawo do korzystania z części wspólnej budynku opisanym w § 1 ust. 2 na kondygnacjach: „1 i 2” o łącznej powierzchni użytkowej 183,47 m <sup>2</sup> , zgodnie załącznikiem nr 2 do umowy	Od 30 marca 2021 r. do – <b>czas nieoznaczony</b>	
7	30 marca 2021 r.	Gmina Biblioteka Publiczna w Długosiodle, ul. Królowej Jadwigi 36, 07-210 Długosiodło	Prowadzenie działalności statutowej, tj. zaspokajania i rozwijania potrzeb kulturalnych społeczeństwa oraz upowszechnianiu wiedzy i rozwoju kultury w środowisku	Lokale użytkowe znajdujące się w budynku Centrum Kultury w Długosiodle/ OSP w Długosiodle na kondygnacji „2” składające się z pomieszczeń o łącznej powierzchni użytkowej 121,09 m <sup>2</sup> , zgodnie z załącznikiem nr 1 do umowy oraz prawo do korzystania z części wspólnej budynku opisanym w § 1 ust. 2 na kondygnacjach: „1 i 2” o łącznej powierzchni użytkowej 172,58 m <sup>2</sup> , zgodnie załącznikiem nr 2 do umowy	Od 30 marca 2021 r. do – <b>czas nieoznaczony</b>	



Raport o stanie gminy Długosiodło za 2022 r.

ID	Data zawarcia umowy	Nazwisko i imię, nazwa jednostki organizacyjnej i adres	Cel umowy	Oznaczenie nieruchomości, powierzchnia użyczenia	Czas trwania umowy	Uwagi
1	2	3	4	5	6	7
8	30 marca 2021 r.	Ochotnicza Straż Pożarna w Długosiodle, ul. Królowej Jadwigi 36, 07-210 Długosiodło	Prowadzenie działalności mającej na celu zapobieganie pożarom oraz współdziałanie w tym zakresie z instytucjami i stowarzyszeniami, branie udziału w akcjach ratowniczych przeprowadzanych w czasie pożarów, zagrożeń ekologicznych związanych z ochroną środowiska oraz innych klęsk i zdarzeń, wykonywania innych zadań wynikających z przepisów o ochronie przeciwpożarowej oraz statutu	Lokale użytkowe znajdujące się w budynku Centrum Kultury w Długosiodle/OSP w Długosiodle na kondygnacji „1”, składające się z pomieszczeń o łącznej powierzchni użytkowej 83,57 m <sup>2</sup> , zgodnie z załącznikiem nr 1 do umowy oraz prawo do korzystania z części wspólnej budynku na kondygnacji „1” o łącznej powierzchni użytkowej 68,42 m <sup>2</sup> , zgodnie z załącznikiem nr 2 do umowy	Od 30 marca 2021 r. do – <b>czas nieoznaczony</b>	
9	07 kwietnia 2021 r.	Gmina Biblioteka Publiczna w Długosiodle, ul. Królowej Jadwigi 36, 07-210 Długosiodło	Prowadzenie działalności statutowej, tj. zaspokajania i rozwijania potrzeb kulturalnych społeczeństwa oraz upowszechnianiu wiedzy i rozwoju kultury w środowisku	Lokale użytkowe znajdujące się w budynku świetlicy wiejskiej w Jaszczałtach/OSP w Jaszczałtach na kondygnacji „1” składające się z pomieszczeń o łącznej powierzchni użytkowej 246,82 m <sup>2</sup> , zgodnie z załącznikiem nr 1 do umowy	Od 07 kwietnia 2021 r. do – <b>czas nieoznaczony</b>	

» Rejestr porozumień udostępnienia nieruchomości gruntowych przez  
Gminę Długosiodło

ID	Data zawarcia porozumienia	Nazwisko i imię, nazwa jednostki organizacyjnej i adres	Cel porozumienia	Oznaczenie nieruchomości, powierzchnia udostępnienia	Czas trwania porozumienia	Uwagi
1	2	3	4	5	6	7
<b>Umowy użyczenia</b>						
1	25 marca 2021 r.	Stowarzyszenie na Rzecz Rozwoju Gminy Długosiodło, ul. Królowej Jadwigi 36, 07-210 Długosiodło	Usytuowania płyt cementowych o powierzchni 2,7 m / 7,2 m, na których powstanie mural, przedstawiający wydarzenia lub postaci, które miały bezpośredni wpływ na kształtowanie państwa polskiego, na walkę o niepodległość i suwerenność Ojczyzny	Dz. ew. nr 772/2 o powierzchni 0,0040 ha, obręb 0010 Długosiodło	Od 25.03.2021 r. do 31.12.2026 r.	Porozumienie Nr 1/G/GZN/2021

Raport o stanie gminy Długosiodło za 2022 r.

Rejestr porozumień udostępnienia nieruchomości lokalowych przez  
Gminę Długosiodło

ID	Data zawarcia porozumienia	Nazwisko i imię, nazwa jednostki organizacyjnej i adres	Cel porozumienia	Oznaczenie nieruchomości, powierzchnia udostępnienia	Czas trwania porozumienia	Uwagi
1	2	3	4	5	6	7
<b>Umowy użyczenia</b>						
1	26 lutego 2021 r.	Gminny Ośrodek Pomocy Społecznej w Długosiodle, ul. A. Mickiewicza 15, 07-210 Długosiodło	Prowadzenie działalności statutowej, tj. realizacji zadań z zakresu pomocy społecznej – siedziba GOPS w Długosiodle	Lokale w budynku Ośrodka Zdrowia w Długosiodle składające się z pomieszczeń nr: 124, 123, 121, 132, 131, 130 i 129 o łącznej powierzchni użytkowej 137,30 m <sup>2</sup> , w tym pomieszczenia pomocniczego na kondygnacji „0” o powierzchni użytkowej 23,46 m <sup>2</sup> oraz prawo do korzystania z części wspólnej budynku o łącznej powierzchni użytkowej 147,10 m <sup>2</sup> , w części 104,20 m <sup>2</sup>	Od 26.02.2021 r. do – <b>czas nieoznaczony</b>	Porozumienie Nr 1/L/GZN/2021
2	28 lipca 2021 r.	Koło Gospodyń Wiejskich w Starych Suskach	Prowadzenie działalności statutowej.	Lokal (Sala 1.12) znajdujący się w budynku Świetlicy wiejskiej we wsi Stare Suski, o powierzchni użytkowej 42,79 m <sup>2</sup> oraz prawo do korzystania z części wspólnej budynku (Przedsiónek 1.1, Hol 1.2, Szatnia 1.3, Pom. Porząd. 1.6, WC dla kobiet 1.7, WC dla mężczyzn 1.8, WC dla niepełnospr. 1.9) o łącznej powierzchni użytkowej 57,80 m <sup>2</sup>	Od 28.07.2021 r. do – <b>28.07.2024 r.</b>	Porozumienie Nr 2/L/GZN/2021

Wykaz umów dzierżaw/najmu – gruntów/ lokali wdzierżawianych/  
wynajmowanych od Gminy Długosiodło

ID	Data zawarcia umowy	Nazwisko i imię, nazwa	Cel umowy	Oznaczenie nieruchomości, lokalu, powierzchnia dzierżawy, najmu	Czas trwania umowy	Uwagi
1	2	3	4	5	6	7
<b>Umowy dzierżawy</b>						
1	29 lutego 2000 r.	Telekomunikacja Polska S.A. z siedzibą w Warszawie przy ul. Nowy Świat 6/12, 00-497 Warszawa	Świadczenie usług telekomunikacyjnych (Reduktor łączny)	Dz. ew. nr 417/11, obręb geodezyjny Stare Bosewo, powierzchnia 15 m <sup>2</sup>	Od 01 lutego 2000 r. do <b>nieoznaczony</b>	Aneks Nr 1/N/04 z dnia 12.01.2004 r.
2	31 października 2000 r.	Telekomunikacja Polska S.A. z siedzibą w Warszawie przy	Świadczenie usług telekomunikacyjnych (Reduktor łączny)	Dz. ew. nr 41, obręb geodezyjny Dalekie, powierzchnia 10 m <sup>2</sup>	Od 01 listopada 2000 r. do <b>nieoznaczony</b>	Aneks Nr 1/N/04 z dnia 12.01.2004 r.

Raport o stanie gminy Długosiodło za 2022 r.

ID	Data zawarcia umowy	Nazwisko i imię, nazwa	Cel umowy	Oznaczenie nieruchomości, lokalu, powierzchnia dzierżawy, najmu	Czas trwania umowy	Uwagi
1	2	3	4	5	6	7
		ul. Nowy Świat 6/12, 00-497 Warszawa				
3	04 kwietnia 2001 r.	Orange Polska z siedzibą w Warszawie przy Al. Jerozolimskie 160, 02-326 Warszawa	Świadczenie usług telekomunikacyjnych	Dz. ew. nr 969/34, obręb geodezyjny Długosiodło, powierzchnia 300 m <sup>2</sup>	Od 01 listopada 2007 r. do <b>01 listopada 2027 r.</b> <b>+ okres następnych 10 lat</b>	Aneks Nr 2 z dnia 23.11.2007 r.  Rozwiązano umowę za porozumieniem stron z dniem 27.10.2022 r.
4	14 maja 2001 r.	Towerlink Poland sp. z o.o. z siedzibą w Warszawie przy Marcina Kasprzaka 4, 01-211 Warszawa	Świadczenie usług telekomunikacyjnych	Dz. ew. nr 969/36, obręb geodezyjny Długosiodło, powierzchnia 168 m <sup>2</sup>	Od 11 maja 2001 r. do <b>23 lutego 2028 r.</b>	Aneks Nr 1 z dnia 01.03.2011 r. Aneks Nr 2 z dnia 29.04.2016 r. Aneks Nr 4 z dnia 20.02.203 r.
5	29 marca 2011 r.	TP EmiTel sp. z o.o. z siedzibą w Krakowie przy ul. Pilotów 4c, 31-462 Kraków	Usytuowanie wieży telekomunikacyjnych	Dz. ew. nr 753/2, obręb geodezyjny Długosiodło, powierzchnia 100 m <sup>2</sup>	Od 01 kwietnia 2011 r. do <b>31 marca 2036 r.</b>	Aneks nr 1/2021 z dnia 31 marca 2021 r.  Porozumienie o rozwiązaniu umowy dzierżawy z dnia 28.03.2022 r.
6	10 czerwca 2011 r.	Netia S.A. z siedzibą w Warszawie, ul. Poleczki 13, 02-822 Warszawa	Usytuowanie wieży telekomunikacyjnych	Dz. ew. nr 509, obręb geodezyjny Długosiodło, powierzchnia 100 m <sup>2</sup>	Od 10 czerwca 2011 r. do 10 czerwca 2021 r. <b>+ 5-letni okres do dnia 10 czerwca 2026 r.</b>	<b>Automatyczne przedłużenie umowy na 5-letnie okresy zgodnie z par. 4 ust. 1 Umowy Dzierżawy Nr 2/20211 Wygasa z dniem 01.06.2022 r. (§ 4 ust. 4.4 umowy z dnia 1.06.2022 r.)</b>
7	31 grudnia 2013 r.	Gminne Centrum Informacji, Kultury, Sportu i Rekreacji w Długosiodle z siedzibą przy ul. Mickiewicza 15,	Wielofunkcyjne boisko sportowe	Dz. ew. nr 387/4, obręb geodezyjny Długosiodło, powierzchnia 2 097,50 m <sup>2</sup>	Od 01 stycznia 2014 r. do <b>czas nieoznaczony</b>	

Raport o stanie gminy Długosiodło za 2022 r.

ID	Data zawarcia umowy	Nazwisko i imię, nazwa	Cel umowy	Oznaczenie nieruchomości, lokalu, powierzchnia dzierżawy, najmu	Czas trwania umowy	Uwagi
1	2	3	4	5	6	7
		07-210 Długosiodło				
8	10 stycznia 2014 r.	Duch Józef prowadzący działalność gospodarczą pod nazwą AUTOKLINIKA, Wólka Brzezińska 33A, 07-440 Goworowo	Prowadzenie działalności gospodarczej	Dz. ew. nr 666, obręb geodezyjny Długosiodło, powierzchnia 2 140 m <sup>2</sup>	Od 11 lutego 2014 r. do 10 lutego 2029 r.	Wygasa z uwagi na sprzedaż Akt Notarialny Rep. A Nr 7883/2021
9	01 października 2014 r.	TEXLAND PL Sp. z o. o. z siedzibą w Warszawie przy ul. Czerniakowskiej 145/1, 00-453 Warszawa	Umieszczenie pojemników na odzież używaną.	Dz. ew. nr 1124, 861, obręb geodezyjny Długosiodło, Dz. ew. nr 416/7, obręb geodezyjny Stare Bosewo, Dz. ew. nr 428/1, obręb geodezyjny Prabuty, Dz. ew. nr 333, obręb geodezyjny Chrzczanka Włociańska, Dz. ew. nr 103, obręb geodezyjny Jaszczuły, Dz. ew. nr 674, obręb geodezyjny Sieczychy, łączna powierzchnia 7 m <sup>2</sup>	Od 01 października 2014 r. do – czas nieoznaczony	Rozwiązano umowę za porozumieniem stron z dniem 31.01.2020 r.
10	27 lutego 2015 r.	Przedsiębiorstwo Handlowo – Usługowe „NORD” Kaczorowski Krzysztof z siedzibą w Warszawie przy ul. Bernardyńskiej 16/43, 02-904 Warszawa	Umieszczenie pojemników na odzież używaną.	Dz. ew. nr 1009, obręb geodezyjny Długosiodło, powierzchnia 1 m <sup>2</sup> ; Dz. ew. nr 1124, obręb geodezyjny Długosiodło, powierzchnia 1 m <sup>2</sup> ; łączna powierzchnia 2 m <sup>2</sup>	Od 27 lutego 2015 r. do – czas nieoznaczony	Porozumienie z dnia 05.05.2022 r. Rozpoczęcie działalności Najemcy w formie spółki pod nazwą Przedsiębiorstwo Handlowo-usługowe Nord Sp. z o.o.
11	30 września 2015 r.	Gminne Centrum Informacji, Kultury, Sportu i Rekreacji w Długosiodle z siedzibą przy ul. Mickiewicza 15, 07-210 Długosiodło	Świetlica wiejska	Dz. ew. nr 509, obręb geodezyjny Olszaki, powierzchnia 3 600 m <sup>2</sup>	Od 30 września 2015 r. do – czas nieoznaczony	
12	31 grudnia 2015 r.	Gminne Centrum Informacji, Kultury, Sportu i Rekreacji w	Świetlica wiejska	Dz. ew. nr 475/3, obręb geodezyjny Grądy Szlacheckie, powierzchnia 2 500 m <sup>2</sup>	Od 31 grudnia 2015 r. do – czas nieoznaczony	

Raport o stanie gminy Długosiodło za 2022 r.

ID	Data zawarcia umowy	Nazwisko i imię, nazwa	Cel umowy	Oznaczenie nieruchomości, lokalu, powierzchnia dzierżawy, najmu	Czas trwania umowy	Uwagi
1	2	3	4	5	6	7
		Długosiodle z siedzibą przy ul. Mickiewicza 15, 07-210 Długosiodło				
13	30 marca 2016 r.	Państwowy Instytut Geologiczny, Państwowy Instytut Badawczy z siedzibą w Warszawie przy u. Rakowieckiej 4, 00-975 Warszawa	Sieć obserwacyjno-badawcza wód podziemnych poprzez eksploatację istniejących na niej otworów obserwacyjnych.	Dz. ew. nr 325, obręb geodezyjny Chrzczanka Włociańska, powierzchnia 10,00 m <sup>2</sup>	Od 01 stycznia 2016 r. do <b>31 grudnia 2026 r.</b>	
14	05 maja 2016 r.	Tadeusz Jaworski, Kalinowo 17, 07-210 Długosiodło	Użytkowanie rolnicze	Dz. ew. nr 611, obręb geodezyjny Blochy, powierzchnia 2,12 ha	Od 05 maja 2016 r. do <b>31 grudnia 2021 r.</b>	Zakończona
15	29 września 2016 r.	Andrzej Marek Rutkowski, Olszaki 4, 07-210 Długosiodło	Użytkowanie rolnicze	Dz. ew. nr 192, obręb geodezyjny Olszaki, powierzchnia 2,12 ha	Od 29 maja 2016 r. do <b>28 maja 2021 r.</b>	Zakończona
16	17 sierpnia 2016 r.	PK AUTO KWIAT Piotr Kwiatkowski, ul. Warszawska 4, 05-240 Tłuszcz	Szkolenie kierowców na placu manewrowym	Dz. ew. nr 929/2, obręb geodezyjny Długosiodło, powierzchnia 300 m <sup>2</sup>	Od 01 września 2016 r. do <b>31 grudnia 2017 r.</b>	Aneks Nr 1/2017 z dnia 29 grudnia 2017 r. Wydłużenie czasu trwania umowy do <b>31 grudnia 2018 r.</b> Aneks Nr 1/2018 z dnia 18 grudnia 2018 r. Wydłużenie czasu trwania umowy do <b>31 grudnia 2019 r.</b>
17	21 marca 2017 r.	EasyPack Spółka z o.o., Kraków, ul. Malborska 130, 30-624 Kraków	Używanie w celu umieszczenia automatów do sprzedaży usług pocztowych	Dz. ew. nr 753/2, obręb geodezyjny Długosiodło, powierzchnia 8,5 m <sup>2</sup>	Od 21 marca 2017 r. do – <b>czas nieoznaczony</b>	Aneks z dnia 07.05.2020 r.
18	30 marca 2017 r.	P.P.H.U „NOWIDAKO” Samsel Włodzimierz, Różan, ul. Poniatowskiego nr dz. 599, 06-230 Różan	Używanie w celach handlowych (sprzedaż pieczywa, wyrobów półcukierniczych, lodów i napojów)	Dz. ew. nr 772/2, obręb geodezyjny Długosiodło, powierzchnia 32 m <sup>2</sup>	Od 01 kwietnia 2017 r. do <b>31 grudnia 2021 r.</b>	Aneks Nr 1/2017 z dnia 23 sierpnia 2017 r. Zmiana danych w umowie Rozwiązano z dniem 01 kwietnia 2020 r. za porozumieniem stron

Raport o stanie gminy Długosiodło za 2022 r.

ID	Data zawarcia umowy	Nazwisko i imię, nazwa	Cel umowy	Oznaczenie nieruchomości, lokalu, powierzchnia dzierżawy, najmu	Czas trwania umowy	Uwagi
1	2	3	4	5	6	7
19	18 maja 2018 r.	Piotr Krzysztof Kuty, Pionki, ul. Zakładowa 10/41, 26-670 Pionki	Używanie w celach handlowych (sprzedaż detaliczna lodów, deserów mrożonych, kawy itp.)	Dz. ew. nr 717/3, obręb geodezyjny Długosiodło, powierzchnia 50 m <sup>2</sup>	Od 01 czerwca 2018 r. do <b>31 grudnia 2028 r.</b>	Umowa nie została zawarta
20	30 maja 2018 r.	P. P. H. U. Kowalczyk Daniel, Długosiodło, ul. Królowej Jadwigi 69, 07-210 Długosiodło	Używanie w celu magazynowania materiałów budowlanych	Dz. ew. nr 898/2, obręb geodezyjny Długosiodło, powierzchnia 720 m <sup>2</sup>	Od 01 czerwca 2018 r. do <b>31 grudnia 2023 r.</b>	Rozwiązano z dniem 30 września 2019 r. za porozumieniem stron
21	01 czerwca 2018 r.	IMPERIAL SHOW Sp. z o. o. z siedzibą w Rzeszowie przy ul. Kosynierów 20/6, 35-202 Rzeszów	Używanie w celu realizacji przedstawięń artystycznych (pokazy cyrkowe)	Dz. ew. nr 929/2, obręb geodezyjny Długosiodło, powierzchnia 500 m <sup>2</sup>	Od 07 czerwca 2018 r. do <b>08 czerwca 2018 r.</b>	Zakończona
22	19 grudnia 2018 r.	PHU KAZ-BUD Sławomir Kazimierzuk z siedzibą w Warszawie przy ul. Ostródzka 115, 03-289 Warszawa	Używanie w celu magazynowania materiałów budowlanych	Dz. ew. nr 969/17, obręb geodezyjny Długosiodło, powierzchnia 2 000 m <sup>2</sup>	Od 01 stycznia 2019 r. do <b>31 grudnia 2029 r.</b>	Rozwiązano z dniem 31 sierpnia 2019 r. za porozumieniem stron
23	07 grudnia 2020 r.	PK AUTO KWIAT Piotr Kwiatkowski, ul. Warszawska 4, 05-240 Tłuszcz	Szkolenie kierowców na placu manewrowym	Dz. ew. nr 929/2, obręb geodezyjny Długosiodło, powierzchnia 300 m <sup>2</sup>	Od 01 stycznia 2021 r. do <b>31 grudnia 2023 r.</b>	
24	14 grudnia 2020 r.	Nasiadko Piotr prowadzący działalność gospodarczą pod nazwą „MEL-TRUCK”, Jaszczułty 89, 07-211 Długosiodło	Poprawa warunków zagospodarowania sąsiedniej nieruchomości	Dz. ew. nr 70, obręb geodezyjny Długosiodło, powierzchnia 900 m <sup>2</sup>	Od 01 stycznia 2021 r. do <b>31 grudnia 2023 r.</b>	
25	16 grudnia 2020 r.	Kowalewski Dariusz, Długosiodło, ul. Puławskiego 9, 07-210 Długosiodło	Utworzenie miejsca postojowego	Dz. ew. nr 1009, obręb geodezyjny Długosiodło, powierzchnia 20 m <sup>2</sup>	Od 01 stycznia 2021 r. do <b>31 grudnia 2023 r.</b>	
26	16 sierpnia 2021 r.	IMPERIAL SHOW Sp. z o. o. z siedzibą w Rzeszowie przy ul. Kosynierów 20/6, 35-202 Rzeszów	Używanie w celu realizacji przedstawięń artystycznych (pokazy cyrkowe)	Dz. ew. nr 929/2, obręb geodezyjny Długosiodło, powierzchnia 500 m <sup>2</sup>	Od 25 sierpnia 2021 r. do <b>26 sierpnia 2021 r.</b>	Zakończona

Raport o stanie gminy Długosiodło za 2022 r.

ID	Data zawarcia umowy	Nazwisko i imię, nazwa	Cel umowy	Oznaczenie nieruchomości, lokalu, powierzchnia dzierżawy, najmu	Czas trwania umowy	Uwagi
1	2	3	4	5	6	7
27	21 grudnia 2021 r.	Andrzej Marek Rutkowski, Olszaki 4, 07-210 Długosiodło	Użytkowanie rolnicze	Dz. ew. nr 192, obręb geodezyjny Olszaki, powierzchnia 2,12 ha	Od 01 stycznia 2022 r. do <b>31 grudnia 2031 r.</b>	Nr 2/2021 - dzierżawa
28	23 czerwca 2022 r.	Cyrk Astoria Krzysztof Franas, ul. Łopuskiego 29b/8, 78-100 Kołobrzeg	Działalność Teatralno – Artystyczna	Dz. ew. nr 929/2, obręb geodezyjny Długosiodło, powierzchnia 500 m <sup>2</sup>	Od 22 czerwca 2022 r. do <b>23 czerwca 2022 r.</b>	Nr GZN/1/2022 - dzierżawa
29	28 czerwca 2022 r.	Edyta Nielwodzka, ul. Siwińskiego 3/9, 05-120 Legionowo, CAFE TIME	Instalacja 3 automatów na napoje gorące, zimne wraz z przekąskami	Dz. ew. nr 387/5, obręb geodezyjny Długosiodło, powierzchnia 3 m <sup>2</sup>	Od 01 lipca 2022 r. do <b>31 sierpnia 2022 r.</b>	Nr GZN1/2022 - najem
30	15 listopada 2022 r.	Samodzielny Publiczny Zakład Opieki Zdrowotnej „MEDITRANS OSTROŁĘKA” Stacja Pogotowia Ratunkowego i Transportu Sanitarnego w Ostrołęce, ul. Kościuszki 49, 07-410 Ostrołęka	Funkcjonowanie zespołu wyjazdowego ratownictwa medycznego	Dz. ew. nr 1124, obręb geodezyjny Długosiodło, powierzchnia 54,70 m <sup>2</sup>	Od 01 stycznia 2023 r. do <b>31 grudnia 2025 r.</b>	Nr GZN/LU/2/2022
31	02.01.2023 r.	Samodzielny Publiczny Zakład Opieki Zdrowotnej „MEDITRANS OSTROŁĘKA” Stacja Pogotowia Ratunkowego i Transportu Sanitarnego w Ostrołęce, ul. Kościuszki 49, 07-410 Ostrołęka	Funkcjonowanie zespołu wyjazdowego ratownictwa medycznego	Dz. ew. nr 1124, obręb geodezyjny Długosiodło, powierzchnia 76,30 m <sup>2</sup>	Od 01 stycznia 2023 r. do <b>31 grudnia 2025 r.</b>	Nr GZN/LU/1/2023
32	27.03.2023 r.	Walgara Artur, Stare Bosewo, ul. Rozwojowa 24, 07-210 Długosiodło	Prowadzenie działalności handlowej (ustawienie przyczepy gastronomicznej, w której odbywać się będzie sezonowa sprzedaż lodów i wyrobów podobnych oraz toalety przenośnej dla pracowników)	Dz. ew. nr 46/14, obręb geodezyjny Długosiodło, powierzchnia 15 m <sup>2</sup>	Od 28 kwietnia 2023 r. do <b>02 października 2023 r.</b>	Nr 1/2023

### 7.3 WYKAZ NIERUCHOMOŚCI NABYTYCH I SPRZEDANYCH PRZEZ GMINĘ DŁUGOSIODŁO W 2022 R.

» Wykaz – zakup nieruchomości 2022 r.

ID	Nr działki/ powierzchnia	Położenie	Cena sprzedaży (brutto)	Nr Aktu Notarialnego	Notariusz
1	2	3	4	5	6
1	Dz. ew. nr 274/1;277/1 o powierzchni 0,1097 ha	Augustowo	5 485,00 zł	Akt Notarialny Repertorium A Nr 352/2022 z dnia 27.01.2022 r. - Umowa sprzedaży	Kancelaria Notarialna Aneta Stańczak Wyszków
2	Dz. ew. nr 136/18 o powierzchni 0,1370 ha	Stare Bosewo	50,00 zł	Akt Notarialny Repertorium A Nr 911/2022 z dnia 16.03.2022 r. - Umowa sprzedaży	Kancelaria Notarialna Danuta Najmoła Wyszków
3	Dz. ew. nr 30/1;31/1;31/2 o powierzchni 0,2706 ha	Długosiodło	100,00 zł	Akt Notarialny Repertorium A Nr 1471/2022/2021 z dnia 07.04.2022 r. - Umowa sprzedaży	Kancelaria Notarialna Aneta Stańczak Wyszków
4.	Dz. ew. nr 152/1;152/2 o powierzchni 0,0540 ha	Zygmuntowo	3 000,00 zł	Akt Notarialny Repertorium A Nr 1375/2022 z dnia 12.04.2022 r. - Umowa sprzedaży	Kancelaria Notarialna Danuta Najmoła Wyszków
5.	Dz. ew. nr 390 o powierzchni 0,1900 ha	Długosiodło	49 802, 00 zł	Akt Notarialny Repertorium A Nr 1502/2022 z dnia 21.04.2022 r. - Umowa sprzedaży	Kancelaria Notarialna Danuta Najmoła Wyszków
6.	Dz. ew. nr 149/2 o powierzchni 0.0100 ha	Kornaciska	50,00 zł	Akt Notarialny Repertorium A Nr 4534/2022 z dnia 14.10.2022 r. - Umowa sprzedaży	Kancelaria Notarialna Tomasz Abramczyk Wyszków
7.	Dz. ew. nr 317/1 o powierzchni 0,1502 ha	Augustowo	7 510,00 zł	Akt Notarialny Repertorium A Nr 3969/2022 z dnia 14.10.2022 t.	Kancelaria Notarialna Danuta Najmoła Wyszków
8.	Dz. ew. nr 334;335/1 o powierzchni 0,1629 ha	Stare Bosewo	0,00 zł	Akt Notarialny Repertorium A Nr 4001/2022 z dnia 18.10.2022 r- Umowa zamiany	Kancelaria Notarialna Danuta Najmoła Wyszków
9.	Dz. ew. nr 311 o powierzchni 0,0500 ha	Augustowo	3 850,00 zł	Akt Notarialny Repertorium A Nr 13451/2022 z dnia 21.12.2022 r. - Umowa sprzedaży	Kancelaria Notarialna Dorota Grabowska Radosław Krupa Ostrów Mazowiecka



**Ogólna powierzchnia – 1,1344 ha      Cena zakupu- 69 846,00 zł**

» Wykaz – sprzedaż nieruchomości 2022 r.

ID	Nr działki/ powierzchnia	Położenie	Wartość gruntu (netto) na podstawie operatu szacunkowego nieruchomości	Cena sprzedaży (brutto) podatek VAT wg stawki 23%	Nr Aktu Notarialnego	Notariusz	Tryb sprzedaży
1	2	3	4		5	6	7
<b>Wykaz działek</b>							
1	Dz. ew. nr 324/23 o powierzchni 0,1949 ha	Chrzczanka Włociańska	46 308,00 zł	73 800,00 zł	Akt Notarialny Repertorium A Nr 690/2022 z dnia 17.03.2022 r.- warunkowa umowa sprzedaży  Akt Notarialny Repertorium A Nr1356/2022 z dnia 16.05.2022 r. – umowa o przeniesienie własności nieruchomości	Kancelaria Notarialna  Bożena Dąbrowska  Wyszków	III przetarg ustny nieograniczony
2	Dz. ew. nr 458/2o powierzchni 0,0092 ha	Jaszczuły	3 664,00 zł	4 506,72 zł	Akt Notarialny Repertorium A Nr 9546/2022 z dnia 02.09.2022 r.	Kancelaria Notarialna Dorota Grabowska Radosław Krupa Ostrów Mazowiecka	Bezprzetargowy
3	Dz. ew. nr 969/34 o powierzchni 0,1275 ha	Długosiodło	105 825,00 zł	248 583,00 zł	Akt Notarialny Repertorium A Nr 10452/2022 z dnia 23.09.2022 r. – warunkowa umowa sprzedaży – oświadczenie o wykonaniu prawa pierwokupu Repetytorium A Nr 11533/2022 Repetytorium A Nr 11533/2022 z dnia 27.10.2022 r.	Kancelaria Notarialna Dorota Grabowska Radosław Krupa Ostrów Mazowiecka	I przetargpisemny nieograniczony
4	Dz. ew. nr 334 o powierzchni 0,0600 ha	Stare Bosewo	18 210,00 zł	0 00 zł	Akt Notarialny Repertorium A Nr 4001/2022 z dnia 18.10.2022 r. – umowa zamiany	Kancelaria Notarialna  Danuta Najmoła  Wyszków	Bezprzetargowo
5	Dz. ew. nr 47/11 o powierzchni 0,1130ha	Zamość	24 984,00 zł	42 984,20 zł	Akt Notarialny Repertorium A Nr 840/2022 z dnia 13.12.2022 r.	Kancelaria Notarialna  Magdalena Jakacka - Świercz  Wyszków	II przetarg pisemny nieograniczony
6	Dz. ew. nr 47/12 o powierzchni 0,0919 ha	Zamość	20 319,00 zł	36 026,70 zł	Akt Notarialny Repertorium A Nr 840/2022 z dnia 13.12.2022 r.	Kancelaria Notarialna	II przetarg pisemny nieograniczony

Raport o stanie gminy Długosiodło za 2022 r.

ID	Nr działki/ powierzchnia	Położenie	Wartość gruntu (netto) na podstawie operatu szacunkowego nieruchomości	Cena sprzedaży (brutto) podatek VAT wg stawki 23%	Nr Aktu Notarialnego	Notariusz	Tryb sprzedaży
1	2	3	4	5	6	7	8
						Magdalena Jakacka - Świercz Wyszków	
7	Dz. ew. nr 47/13 o powierzchni 0,1064 ha	Zamość	2 195,00 zł	42 238,20 zł	Akt Notarialny Repertorium A Nr 840/2022 z dnia 13.12.2022 r.	Kancelaria Notarialna Magdalena Jakacka - Świercz Wyszków	II przetarg pisemny nieograniczony

**Ogólna powierzchnia 0,7195 ha    Ogólna wartość netto- 221 505,00 zł    Ogólna wartość  
brutto – 447 392,82 zł**

Raport o stanie gminy Długosiodło za 2022 r.

» Wykaz – nieruchomości przejęte pod budowę dróg gminnych  
2022 r.- ZRID ul.Podborze Długosiodło

ID	Nr działki/ powierzchnia	Położenie	Ustalona cena odszkodowania	Nr i data decyzji ZRID	Uwagi
1	2	3	4	5	6
1.	2071/1 0,4479 ha	Nowe Bosewo		7/2022 z dnia 22.07.2022 r. znak:AB.7011.351.2022	
2.	2072/1 0,3671 ha	Nowe Bosewo		7/2022 z dnia 22.07.2022 r. znak: AB.7011.351.2022	
3.	140/4 0,0040 ha	Długosiodło		7/2022 z dnia22.07.2022 r. znak:AB.7011.351.2022	
4.	122/4 0,0020 ha	Długosiodło		7/2022 z dnia22.07.2022 r. znak:AB.7011.351.2022	
5.	123/4 0,0073 ha	Długosiodło		7/2022 z dnia22.07.2022 r. znak:AB.7011.351.2022	
6.	124/4 0,0100 ha	Długosiodło		7/2022 z dnia22.07.2022 r. znak:AB.7011.351.2022	
7.	125/4 0,0148 ha	Długosiodło		7/2022 z dnia22.07.2022 r. znak:AB.7011.351.2022	
8.	126/4 0,0066 ha	Długosiodło		7/2022 z dnia22.07.2022 r. znak:AB.7011.351.2022	
9.	127/4 0,0061 ha	Długosiodło		7/2022 z dnia22.07.2022 r. znak:AB.7011.351.2022	
10.	128/4 0,0144 ha	Długosiodło		7/2022 z dnia22.07.2022 r. znak:AB.7011.351.2022	
11.	130/4 0,0142 ha	Długosiodło		7/2022 z dnia22.07.2022 r. znak:AB.7011.351.2022	
12.	132/4 0,0109 ha	Długosiodło		7/2022 z dnia22.07.2022 r. znak:AB.7011.351.2022	
13.	133/4 0,0177 ha	Długosiodło		7/2022 z dnia22.07.2022 r. znak:AB.7011.351.2022	
14.	134/4 0,0081 ha	Długosiodło		7/2022 z dnia22.07.2022 r. znak:AB.7011.351.2022	
15.	135/4 0,0174 ha	Długosiodło		7/2022 z dnia22.07.2022 r. znak:AB.7011.351.2022	
16.	136/4 0,0079 ha	Długosiodło		7/2022 z dnia22.07.2022 r. znak:AB.7011.351.2022	

**Powierzchnia ogółem 0,9564 ha Wysokość odszkodowania - jeszcze nie zostało ustalone  
przez Starostę**

Raport o stanie gminy Długosiodło za 2022 r.

» Wykaz – nieruchomości przejęte pod drogi gminne i ich poszerzenie 2022 r.

ID	Nr działki/ powierzchnia	Położenie	Cena sprzedaży brutto	Nr i data decyzji podziałowej	Uwagi
1	2	3	4	5	6
1.	339/2;341/3 0,1505 ha	Augustowo	7 540,00 zł	Decyzja Nr 2/2022 z dnia 10.01.2022 r. RZ.6831.56.1.2021. ŁS	
2.	329/1 0,0370 ha	Stare Bosewo	1 850,00 zł	Decyzja Nr 6/2022 z dnia 01.02.2022 r. RZ.6831.5.2021. ŁS	
3.	322/1;322/2 0,0405 ha	Kalinowo	2 025,00 zł	Decyzja Nr 9/222 z dnia 03.03.2023 r. RZ.6831..64.2021. ŁS	
4.	85/1 0,0521 ha	Zalas	2 605,00 zł	Decyzja Nr 10/2022 z dnia 09.03.2022 r. RZ.6831.63.2021. ŁS	
5.	316/1;317/1; 318/1 0,0079 ha	Stare Suski	395,00 zł	Decyzja Nr 11/2022 z dnia 16.03.2022 r. RZ.6831.1.2022. ŁS	
6.	321/21 0,0083 ha	Kalinowo	581,00 zł	Decyzja Nr 12/2022 z dnia 16.03.2022 r. RZ.6831.6.2022. ŁS	
7.	549/1;542/2 0,0325 ha	Blochy	1 625,00 zł	Decyzja Nr 16/2022 z dnia 10.05.2022 r. RZ.6831.10.2021. ŁS	Nie wypłacono odszkodowania – brak porozumienia na zapropionowaną kwotę
8.	164/1 0,0030 ha	Wólka Grochowa	195,00 zł	Decyzja Nr 17/2022 z dnia 12.05.2022 r. RZ.6831..2.2022. ŁS	Nie wypłacono odszkodowania – brak porozumienia na zapropionowaną kwotę
9.	233/1 0,0022 ha	Dalekie	110,00 zł	Decyzja Nr 20/2022 z dnia 16.05.2022 r. RZ.6831.2.2022. ŁS	
10.	688/1;689/1 0,0241 ha	Prabuty	1 205,00 zł	Decyzja Nr 36/2022 z dnia 21.10.2022 r. R.6831.33.2022. ŁS	Nie wypłacono odszkodowania – brak porozumienia na zapropionowaną kwotę
11.	27/3 0,0087 ha	Kornaciska	435,00 zł	Decyzja Nr 42/2022 z dnia 14.12.2022 r. RZ.6831.36.2022. ŁS	Nie wypłacono odszkodowania – brak porozumienia na zapropionowaną kwotę
12.	683/1 0,0230 ha	Długosiodło	1 150,00 zł	Decyzja Nr 40/2022 z dnia 21.12.2022 r.	Nie wypłacono odszkodowania – brak porozumienia na zapropionowaną kwotę

**Powierzchnia razem – 0,3910 ha  
proponowana 19 716,00 zł.**

**Ogólna kwota odszkodowania w tym wypłacona i**

## 8. POMOC SPOŁECZNA

### 8.1. BUDŻET GMINNEGO OŚRODKA POMOCY SPOŁECZNEJ I STRUKTURA WYDATKÓW

Budżet Gminnego Ośrodka Pomocy Społecznej w 2022 roku wyniósł ogółem 10 318 285,27 zł, w tym:

- zadania zlecone 8 783 719,19 zł

- zadania własne 1 534 566,08 zł

Tabela nr 1. Struktura wydatków w działach i rozdziałach. Zadania własne - 2022 rok.

Dział	Rozdział	Nazwa	Plan	Wykonanie	%
852	85202	Zakup usług od innych jednostek (domy pomocy społecznej)	145 000,00	122 317,94	84,36
	85213	Składki na ubezpieczenie zdrowotne z pomocy społecznej	23 234,00	22 856,30	98,37
	85214	Zasiłki i pomoc w naturze, w tym zasiłki okresowe	95 000,00	51 848,03	54,58
	85216	Zasiłki stałe – świadczenia społeczne	285 579,00	279 479,34	97,86
	85219	Gminny Ośrodek Pomocy Społecznej – utrzymanie jednostki	733 314,00	687 576,16	93,76
	85228	Usługi opiekuńcze	105 000,00	98 910,00	94,20
	85230	Pozostała działalność (Program wieloletni „Posiłek w szkole i w domu” na lata 2019-2023)	158 224,00	106 889,36	67,55
854	85415	Pomoc materialna dla uczniów	60 000,00	43 772,00	72,95
855	85504	Asystent rodziny	71 888,60	70 957,40	98,70
	85508	Rodziny zastępcze	45 000,00	42 399,22	94,22

Źródło: Sprawozdanie finansowe Gminnego Ośrodka Pomocy Społecznej za 2022 r.

Tabela nr 2. Struktura wydatków w działach i rozdziałach. Zadania zlecone – dotacja 2022r

Dział	Rozdział	Nazwa	Plan	Wykonanie	%
855	85213	Składki na ubezpieczenie zdrowotne	40 231,00	40 231,00	100
855	85501	Świadczenia wychowawcze	3 597 192 ,55	3 597 192,55	100
	85502	Świadczenia rodzinne, świadczenia z funduszu alimentacyjnego oraz składki na ubezpieczenie społeczne	4 050 000,08	4 029 652,85	99,50
	85503	Karta Dużej Rodziny	1 363,00	1 363,00	100

Źródło: Sprawozdanie finansowe Gminnego Ośrodka Pomocy Społecznej za 2022 r.

## 8.2. DZIAŁANIA MERYTORYCZNE

### **8.2.1 Zadania realizowane w oparciu o ustawę o pomocy społecznej**

W 2022 r. świadczenia z pomocy społecznej bez względu na ich rodzaj, formę, liczbę oraz źródło finansowania przyznano 219 osobom z 160 rodzin (o łącznej liczbie 376 osób w tych rodzinach) - wielkości te nie uwzględniają rodzin otrzymujących świadczenia niewymagające wydania decyzji administracyjnej.

Tabela nr 3. Rzeczywista liczba rodzin i osób objętych pomocą społeczną w 2022 roku.

Wyszczególnienie	Liczba osób, którym przyznano decyzją świadczenie	Liczba rodzin ogółem	Liczba osób w rodzinach
Świadczenia przyznane w ramach zadań zleconych i zadań własnych ogółem	219	160	376
w tym:			
świadczenia pieniężne	101	99	175
świadczenia niepieniężne	125	78	252
Świadczenia przyznane w ramach zadań zleconych bez względu na ich rodzaj, formę i liczbę	219	160	376
Pomoc udzielana w postaci pracy socjalnej,	x	263	595
w tym wyłącznie w postaci pracy socjalnej		1313	247

Źródło: MRPiPS-03 Sprawozdanie roczne z udzielonych świadczeń pomocy społecznej – pieniężnych, w naturze i usługach za I-XII 2022 r.

Świadczenia z pomocy społecznej udzielane są ze względu na trudne sytuacje życiowe osób/rodzin, powstałe z przyczyn wymienionych w ustawie o pomocy społecznej, których te osoby/rodziny nie są w stanie przezwyciężyć przy wykorzystaniu własnych możliwości, uprawnień i zasobów. Poniższe zestawienie tabelaryczne przedstawia powody przyznawanej pomocy, przy czym świadczenia z pomocy społecznej udzielane są osobom/rodzinom, u których występują co najmniej dwie przesłanki.

Tabela nr 4. Powody przyznania pomocy w 2022 roku.

Powody przyznanej pomocy	Liczba rodzin
Ubóstwo	104
Bezdomność	4
Potrzeba ochrony macierzyństwa (w tym wielodzietność)	27
Bezrobocie	41
Niepełnosprawność	75
Długotrwała lub ciężka choroba	80
Bezradność w sprawach opiekuńczo – wychowawczych i prowadzenia gospodarstwa domowego, w tym: rodziny niepełne (17 rodzin), rodziny wielodzietne (4 rodzin)	27
Przemoc w rodzinie	1
Alkoholizm	8
Trudności w przystosowaniu do życia po zwolnieniu z zakładu karnego	7
Zdarzenie losowe	2

Źródło: MRPiPS-03 Sprawozdanie roczne z udzielonych świadczeń pomocy społecznej – pieniężnych, w naturze i usługach za I-XII 2022 r.

### Zadania zlecone Gminie

W ramach zadań zleconych wydano 28 decyzji administracyjnych, w sprawie przyznania prawa do świadczeń opieki zdrowotnej, przysługujących maksymalnie przez okres 90 dni, finansowanych przez Oddział Wojewódzki Narodowego Funduszu Zdrowia (takemu ubezpieczeniu podlegały osoby nieposiadające uprawnień do świadczeń zdrowotnych z żadnego innego tytułu).

### Zadania własne Gminy

Na świadczenia z zakresu zadań własnych o charakterze obowiązkowym, jak i nieobowiązkowym wydano 373 decyzji administracyjnych (przyznających świadczenia z pomocy społecznej).

Tabela nr 5. Pomoc finansowa w ramach zadań własnych w 2022 roku.

Forma pomocy	Liczba świadczeniobiorców	Liczba świadczeń	Kwota świadczeń	Liczba rodzin
Zasiłek stały (dotacja)	43	453	279 599,00	42
Zasiłek okresowy	18	52	17 767,00	18
Schronienie	1	X	11 680,00	1
Posiłek,	101	10 391	65 407,00	54
w tym dla dzieci	97	9 988	61 445,00	
Usługi opiekuńcze	24	3 925	69 853,00	24
Sprawienie pogrzebu	X	1	4 000,00	1
Inne zasiłki celowe i w naturze ogółem (w tym specjalne zasiłki celowe)	74	x	31 570,00	72

Źródło: Sprawozdanie finansowe Gminnego Ośrodka Pomocy Społecznej za 2022 r.

### Program wieloletni „Posiłek w szkole i w domu”

Pomoc w formie posiłku i świadczenia pieniężnego z przeznaczeniem na zakup posiłku lub żywności w 2022 roku adresowana była do osób i rodzin znajdujących się w trudnej sytuacji materialnej bądź życiowej. Priorytetem Ośrodka było zapewnienie dzieciom, młodzieży i osobom dorosłym ( w tym samotnym, niepełnosprawnym oraz długotrwale chorym) gorącego posiłku oraz pomocy w formie świadczeń pieniężnych z przeznaczeniem na zakup posiłku lub żywności do przygotowania posiłku.



Tabela nr 6. Struktura wydatków na realizację programu „Posiłek w szkole i w domu” w 2022r.

Wyszczególnienie	Ogółem	Dzieci do czasu podjęcia nauki w szkole podstawowej	Uczniowie do czasu ukończenia szkoły ponadpodstawowej lub ponadgimnazjalnej	Pozostałe osoby otrzymujące pomoc na podstawie art. 7 ustawy o pomocy społecznej
Rzeczywista liczba osób objętych programem ogółem	187	22	101	65
a/w tym liczba osób korzystających z posiłku	101	17	81	4
b/w tym liczba osób, którym dowieziono posiłek	19	0	19	0
c/w tym liczba osób, którym przyznano zasiłek celowy	97	7	27	63
Koszt programu ogółem,	106 889,00	x	x	x
w tym:				
- środki własne	28 889,00			
- dotacja	78 000,00			
Liczba placówek prowadzących dożywianie, w tym:	6	x	x	x
- szkoły	4			
- przedszkola	1			
-inne	1			

Źródło: Sprawozdanie z realizacji programu „Posiłek w szkole i w domu” za 2022 r.

### Usługi opiekuńcze

Usługi opiekuńcze są grupą świadczeń niepieniężnych kierowaną do osób długotrwale chorych, niepełnosprawnych, starszych, samotnych. Rodzaj usług oraz ich wymiar i zakres dostosowywany jest indywidualnie do potrzeb świadczeniobiorcy.

Tabela nr 7. Usługi opiekuńcze w 2022 r.

Rok	Usługi opiekuńcze zadanie własne		
	Liczba osób	Liczba świadczeń (godz.)	Kwota (w zł)
2021	24	3925	69 853,00

Źródło: Sprawozdania GOPS za 201 rok.

Usługi opiekuńcze obejmują pomoc w zaspokajaniu codziennych potrzeb życiowych, opiekę higieniczną zaleconą przez lekarza, pielęgnację oraz, w miarę możliwości, zapewnienie kontaktów z otoczeniem. W 2022 r. usługi opiekuńcze sprawowane były u 24 osób starszych, schorowanych, samotnych, osób mających rodziny, jednak rodzina nie była w stanie zapewnić opieki we własnym zakresie.

### Domy Pomocy Społecznej

Kolejnym niepieniężnym świadczeniem z pomocy społecznej jest pobyt i usługi w domu pomocy społecznej. Powyższa forma wsparcia adresowana jest do osób wymagających całodobowej opieki z powodu wieku, choroby lub niepełnosprawności, które nie mogą samodzielnie funkcjonować w codziennym życiu i którym nie można zapewnić niezbędnej pomocy rodziny czy też instytucjonalnej, w formie usług opiekuńczych. U podstaw koncepcji organizacyjnej domów pomocy społecznej, leży zasada zróżnicowania tych placówek ze względu na stan zdrowia osób w nich przebywających. W ciągu całego 2021 roku w domach pomocy społecznej przebywało łącznie 5 osób z terenu gminy Długosiodło. Pobyt w domu pomocy społecznej jest odpłatny do wysokości średniego miesięcznego kosztu utrzymania. Obowiązani do wnoszenia opłaty są w kolejności:

- 1) mieszkaniec domu,
- 2) małżonek, zstępni przed wstępnymi,
- 3) gmina, z której osoba została skierowana do domu pomocy społecznej.

Łączne wydatki Gminy Długosiodło poniesione na pokrycie kosztów utrzymania osób w domach pomocy społecznej w 2022 roku wyniosły 122 317,94 zł.

### Zadania pracowników socjalnych

Zadania pracowników socjalnych określone są przede wszystkim w ustawie o pomocy społecznej. Pracownicy socjalni podejmują szereg działań zawodowych, do których w szczególności należą:

- 1) praca socjalna,
- 2) dokonywanie analizy i oceny zjawisk, które powodują zapotrzebowanie na świadczenia z pomocy społecznej oraz kwalifikowanie do uzyskania tych świadczeń,
- 3) udzielanie informacji, wskazówek i pomocy w zakresie rozwiązywania spraw życiowych osobom, które dzięki tej pomocy będą zdolne samodzielnie rozwiązywać problemy będące przyczyną trudnej sytuacji życiowej (skuteczne posługiwanie się przepisami prawa w realizacji tych zadań),
- 4) pomoc w uzyskaniu, dla osób będących w trudnej sytuacji życiowej, poradnictwa dotyczącego możliwości rozwiązywania problemów i udzielania pomocy przez właściwe instytucje państwowe, samorządowe i organizacje pozarządowe,
- 5) udzielanie pomocy zgodnie z zasadami etyki zawodowej,
- 6) pobudzanie społecznej aktywności i inspirowanie działań samopomocowych w zaspokajaniu niezbędnych potrzeb życiowych osób, rodzin, grup i środowisk społecznych,
- 7) współpraca i współdziałanie z innymi specjalistami w celu przeciwdziałania i ograniczania skutków negatywnych zjawisk społecznych, łagodzenie skutków ubóstwa,
- 8) inicjowanie nowych form pomocy osobom i rodzinom mającym trudną sytuację życiową,
- 9) współuczestniczenie w przygotowywaniu, opracowaniu, wdrożeniu oraz rozwijaniu regionalnych i lokalnych programów pomocy społecznej, ukierunkowanych na podniesienie jakości życia.

W 2022 roku pracownicy socjalni przeprowadzili łącznie 506 rodzinnych wywiadów środowiskowych, w tym dla potrzeb innych podmiotów (m.in. sądu i ośrodków pomocy społecznej z terenu całego kraju). Rodzinne wywiady środowiskowe były przeprowadzane również na potrzeby osób ubiegających się o świadczenia pielęgnacyjne, specjalne zasiłki opiekuńcze, etc. Poza zadaniami wynikającymi z ustawy o pomocy społecznej, pracownicy socjalni brali aktywny udział w zapewnieniu wsparcia rodzinie przeżywającej trudności w wypełnianiu funkcji opiekuńczo-wychowawczej, jak i ocenie sytuacji dziecka, dokonywanej przez organizatora rodzinnej pieczy zastępczej.

### **Praca socjalna**

Jednym z podstawowych instrumentów pomocy społecznej jest praca socjalna. Jest ona świadczona na rzecz poprawy funkcjonowania osób i rodzin w ich środowisku społecznym. Prowadzona jest w celu rozwinięcia lub wzmocnienia aktywności i samodzielności życiowej oraz ze społecznością lokalną w celu zapewnienia współpracy i koordynacji działań instytucji i organizacji istotnych dla zaspokajania potrzeb członków społeczności.

Praca socjalna świadczona jest osobom i rodzinom bez względu na posiadany dochód z wykorzystaniem metod i technik, w tym kontraktu socjalnego, z poszanowaniem godności osoby/rodziny i jej prawa do samostanowienia.

Tabela nr 8. Praca socjalna – 2022 r.

Rodzaj pomocy	Liczba rodzin	Liczba osób w rodzinach
Praca socjalna ogółem	263	595
<b>(wyłącznie praca socjalna)</b>	<b>113</b>	<b>247</b>

Źródło: Opracowanie - Gminny Ośrodek Pomocy Społecznej w Długosiodle.

Zgodnie z zapisem art. 6 pkt 12 ustawy o pomocy społecznej, praca socjalna oznacza działalność zawodową ukierunkowaną na pomoc osobom i rodzinom we wzmacnianiu i odzyskaniu zdolności do funkcjonowania w społeczeństwie oraz na tworzeniu warunków sprzyjających temu celowi.

### Kontrakt socjalny

Szczególną formą pracy socjalnej jest praca w oparciu o kontrakt socjalny. Pokonanie trudnych sytuacji życiowych jest możliwe dzięki współdziałaniu beneficjentów z instytucjami udzielającymi wsparcia. Wyrazem tej współpracy jest kontrakt socjalny, czyli sprecyzowana w sposób jasny i zrozumiały umowa między pracownikiem socjalnym a klientem, określająca problem, cele jak również role osób zaangażowanych w proces tworzenia kontraktu.

Kontrakt socjalny jest nieodzownym narzędziem pracy, którym posługuje się pracownik socjalny. W 2022 r. kontrakt socjalny zawierany był na okoliczność rozwiązania określonych sytuacji życiowych osób/rodzin, w tym głównie dotyczących aktywizacji zawodowej i podjęcia leczenia odwykowego. Konsekwencją odmowy zawarcia kontraktu socjalnego lub niedotrzymania jego postanowień może być odmowa udzielenia świadczeń z pomocy społecznej, ograniczenie ich wysokości lub zamiana na formę niepieniężną. Powyższe dodatkowo mobilizuje klientów do realizowania w pełni zadeklarowanych działań.

W okresie sprawozdawczym pracownicy socjalni zawarli 17 kontraktów socjalnych.

### Poradnictwo specjalistyczne

Osobom i rodzinom, które posiadają trudności lub wykazują potrzebę wsparcia w rozwiązywaniu swoich problemów życiowych bez względu na posiadany dochód, świadczone było poradnictwo specjalistyczne. Działania w tym zakresie obejmowały przede wszystkim wsparcie rodzinne, które realizowane było głównie przez pracowników socjalnych w ramach prowadzonej pracy socjalnej (dane w tym zakresie zostały przedstawione powyżej). W 2022 r. pracownicy socjalni udzielili tego rodzaju pomocy 78 razy.

### **Działania realizowane na rzecz osób bezdomnych**

Zgodnie z definicją ustawy o pomocy społecznej osoby bezdomne, to osoby:

- niezamieszkujące w lokalu mieszkalnym (w rozumieniu przepisów o ochronie praw lokatorów i mieszkaniowym zasobie gminy) i niezameldowane na pobyt stały (w rozumieniu przepisów o ewidencji ludności),
- niezamieszkujące w lokalu mieszkalnym i zameldowane na pobyt stały w lokalu, w którym nie ma możliwości zamieszkania.

Do udzielania pomocy osobom bezdomnym zobowiązana jest gmina ostatniego miejsca zameldowania tych osób na pobyt stały. W przypadkach szczególnie uzasadnionych oraz w sprawach pilnych pomoc udzielana jest w miejscu pobytu, natomiast gmina właściwa ze względu na ostatnie miejsce zameldowania osoby bezdomnej na pobyt stały obowiązana jest do zwrotu wydatków gminie, która przyznała świadczenie w miejscu pobytu.

W 2022 r. udzielono pomocy w formie schroniska dwóm osobom bezdomnym z terenu gminy.

### **Działania realizowane na rzecz dzieci i młodzieży**

Z wypoczynku letniego w 2022 roku skorzystało 34 dzieci i młodzieży z Gminy Długosiodło:

- Ośrodek „Caritas Bliźnim” Ptaki 121 18-414 Nowogród w terminie od 25.06.2022 r. do 03.07.2022 r. – pobyt dla 17 dzieci, dofinansowany przez Gminę Długosiodło (środki z Gminnej Komisji Rozwiązywania problemów Alkoholowych – 3 000,00 zł).
- Biały Dunajec:
  - w terminie od 13.08.2022 r. do 21.08.2022 r. – pobyt dla 12 dzieci. Wypoczynek został dofinansowany ze środków Funduszu Składkowego Ubezpieczenia Społecznego Rolników.
- „Pogodne lato 2022” – 5 dzieci z rodzin dotkniętych skutkami alkoholizmu wzięło udział w bezpłatnym obozie wypoczynkowym w Lubiatowie (woj. pomorskie) - zorganizowanym przez Chorągiew Mazowiecką ZHP w Płocku (za pośrednictwem Powiatowego Centrum Pomocy Rodzinie w Wyszkwowie).

### **Działania na rzecz rodzin wielodzietnych**

GOPS od wielu lat pracuje z rodzinami wielodzietnymi poprzez prowadzenie grupy samopomocowej „Supermama”.

Działania grupy w 2022 r. dotyczyły:

- cyklicznych spotkań,
- pracy socjalnej prowadzonej przez pracownika socjalnego: podniesienie samooceny, zaistnienie w społeczności lokalnej, wyjście z domu, zwiększenie motywacji do działania,

możliwość kontaktu z innymi matkami, potrzeba wygospodarowania czasu wolnego dla siebie, podjęcie samokształcenia i zatrudnienia, zaangażowanie w działalność społeczną,

- spotkań okolicznościowych (np. świątecznych),
- udział w imprezach lokalnych, m.in. „Dożynki”, Grzybobranie” (przygotowanie stoiska z potrawami lokalnymi).

GOPS w Długosiodle dzięki współpracy z Gminną Komisją Rozwiązywania Problemów Alkoholowych zorganizował dla członkiń grupy „Supermama” w dniach 25 – 27 listopada 2022 r. profilaktyczno – edukacyjny wyjazd do Zakopanego.

### **Działania na rzecz osób z niepełnosprawnościami**

W 2022 roku pracownicy socjalni Gminnego Ośrodka Pomocy Społecznej w Długosiodle podejmowali następujące działania na rzecz osób z niepełnosprawnością:

- współpraca ze służbą zdrowia,
- przygotowywanie wniosków do Sądu o skierowanie na leczenie psychiatryczne i umieszczenie w placówkach całodobowej opieki,
- udzielanie informacji dotyczących zasad i wysokości dofinansowania do sprzętu ortopedycznego i środków pomocniczych przez Narodowy Fundusz Zdrowia oraz kryteriów dochodowych i wymaganych dokumentów niezbędnych do złożenia wniosków o dofinansowanie ze środków Państwowego Funduszu Rehabilitacji Osób Niepełnosprawnych (wnioski dotyczyły m.in.: zakupu sprzętu ortopedycznego i środków pomocniczych, zakupu sprzętu rehabilitacyjnego),
- wydawanie niezbędnych wniosków do ustalenia stopnia niepełnosprawności, kierowanie osób zainteresowanych do powiatowego zespołu ds. orzekania o niepełnosprawności,
- pomaganie w kompletowaniu dokumentacji niezbędnej do otrzymania świadczeń z ZUS.

Od 2009 roku przy Gminnym Ośrodku Pomocy Społecznej działa grupa samopomocowa dorosłych osób z niepełnosprawnościami „JESTEŚMY RAZEM”. Członkowie grupy spotykają się, wspólnie aktywnie spędzają czas, wspierają się wzajemnie i rozwijają nowe formy radzenia sobie z różnymi problemami.

### **Działania na rzecz osób starszych**

Gminę Długosiodło zamieszkuje 1386 osób w wieku poprodukcyjnym (stan na dzień 31.12.2022 r.). W gminie od kilku lat widoczny jest problem starzejącego się społeczeństwa. Dowodzą tego nie tylko statystyki, ale również obserwacje otoczenia. Należy wspomagać seniorów w środowisku społecznym, dlatego nieodzowne są działania, które jednocześnie utrzymują jak najdłużej osoby starsze w społeczności lokalnej, dając im poczucie autonomii, integracji, pomocy, opieki i współdziałania w organizowaniu się.

Na terenie gminy Długosiodło działa 7 klubów seniora. Działania seniorów 2022 r. dotyczyły realizacji następujących projektów

- 1) Obchody „Nocy Świętojańskiej”,
- 2) Wycieczka do Ciechanowca i Zuzeli,
- 3) Bal Seniora z okazji Międzynarodowego Dnia Seniora.

#### **Działania na rzecz osób bezrobotnych (aktywizacja społeczno –zawodowa).**

W celu zwiększenia aktywizacji społecznej i zawodowej Ośrodek w 2022 roku proponował różnorodne działania dla osób bezrobotnych, m.in. prace społecznie-użyteczne. W ramach prac podopieczni GOPS pracowali 40 godzin miesięcznie i dbali głównie o czystość gminy. W 2022 roku do prac przystąpiło łącznie 5 osób. Jest to szczególnie atrakcyjna forma aktywizacji bezrobotnych kobiet bez kwalifikacji zawodowych, znajdujących się w szczególnie trudnej sytuacji w zakresie dostępu do rynku pracy.

Wydatki na realizację zadania w 2022 roku wyniosły łącznie 15 492,00 zł, w tym 6 196,80 zł to koszty Gminy Długosiodło, zaś 9 295,20 koszty Starostwa Powiatowego w Wyszku.

#### **8.2.2. Zadania realizowane na rzecz rodzin i mieszkańców Gminy Długosiodło.**

##### **Karta Dużej Rodziny**

Celem programu jest podjęcie działań na rzecz rodzin wielodzietnych. Program ma zasięg ogólnokrajowy i jest adresowany do członków rodzin wielodzietnych bez względu na ich miejsce zamieszkania. Dokumentem identyfikującym członków rodziny wielodzietnej jest Karta Dużej Rodziny, wydawana bezpłatnie na wniosek członka rodziny wielodzietnej bez względu na jej dochód. Prawo do posiadania Karty Dużej Rodziny przysługuje wszystkim rodzicom oraz małżonkom rodziców, którzy mają lub mieli na utrzymaniu łącznie co najmniej troje dzieci. Przez rodzica rozumie się także rodzica zastępczego lub osobę prowadzącą rodzinny dom dziecka.

Prawo do Karty Dużej Rodziny przysługuje także dzieciom:

- w wieku do 18. roku życia,
- w wieku do 25. roku życia – w przypadku dzieci uczących się w szkole lub szkole wyższej,
- bez ograniczeń wiekowych w przypadku dzieci legitymujących się orzeczeniem o umiarkowanym lub znacznym stopniu niepełnosprawności,

ale tylko w przypadku, gdy w chwili składania wniosku w rodzinie jest co najmniej troje dzieci spełniających powyższe warunki.

W 2022 roku w GOPS w Długosiodle:

- przyjęto 83 wniosków o przyznanie Karty Dużej Rodziny,
- przyznano 227 tradycyjne (kartonikowe) oraz 227 elektronicznych Kart Dużej Rodziny.

### Pomoc materialna o charakterze socjalnym dla uczniów

Gminny Ośrodek Pomocy Społecznej realizuje zadania w zakresie pomocy materialnej o charakterze socjalnym, udzielanej uczniom w formie stypendiów i zasiłków szkolnych. Celem pomocy jest zmniejszenie różnic w dostępie do edukacji, wynikających z trudnej sytuacji materialnej uczniów. Świadczenia przyznawane są na całkowite lub częściowe pokrycie kosztów udziału w zajęciach edukacyjnych, realizowanych w szkole albo poza nią, bądź jako pomoc rzeczowa np. na zakup podręczników, przyborów szkolnych.

Do ubiegania się o stypendium szkolne uprawnieni są uczniowie znajdujący się w trudnej sytuacji materialnej wynikającej z niskich dochodów na osobę w rodzinie w szczególności, gdy w rodzinie występuje: bezrobocie, niepełnosprawność, ciężka lub długotrwała choroba, wielodzietność, brak umiejętności wypełniania funkcji opiekuńczo-wychowawczych, alkoholizm lub narkomania, a także gdy rodzina jest niepełna lub wystąpiło zdarzenie losowe.

Tabela nr 9. Pomoc materialna o charakterze socjalnym.

	Dane za 2022 rok					
	Wydatkowana dotacja na wypłatę stypendiów i zasiłków szkolnych w zł	Udział środków własnych w realizacji wypłaty stypendiów i zasiłków szkolnych	Liczba złożonych wniosków o przyznanie stypendium szkolnego	Liczba przyznanych stypendiów	Liczba wniosków o przyznanie zasiłku szkolnego	Liczba przyznanych zasiłków
Ogółem	38 279,00	5 493,00	68	68	5	5

Źródło: Rozliczenie dotacji otrzymanej w 2022 roku przeznaczonej na dofinansowanie świadczeń pomocy materialnej o charakterze socjalnym.

Z analizy dostarczonych do Ośrodka rachunków i faktur wynika, że wnioskodawcy przeznaczali środki finansowe głównie na:

- zakup ubioru i wyposażenia na zajęcia sportowe,
- zakup stroju galowego,
- zakup przyborów, lektur, podręczników, pomocy naukowych,



- zakup sprzętu komputerowego.

### **Program Operacyjny Pomoc Żywnościowa**

Głównym celem programu jest udzielenie wsparcia osobom doświadczającym najgłębszych form ubóstwa poprzez udostępnianie pomocy żywnościowej. Ośrodek wydaje skierowania do otrzymania pomocy żywnościowej i przekazuje organizacji Caritas Diecezji Łomżyńskiej listę osób zakwalifikowanych do pomocy. W okresie sprawozdawczym Gminny Ośrodek Pomocy Społecznej w Długosiodle wydał 327 (w tym 48 obywatelom Ukrainy) skierowań uprawniających do odbioru produktów żywnościowych w ramach Podprogramu. Z pomocy skorzystało łącznie 608 osób w tym 136 Ukraińców. Realizatorem Podprogramu w gminie Długosiodło jest Parafialny Zespół Caritas.

### **8.2.3.Świadczenia dla rodzin.**

#### **Świadczenia rodzinne**

Zgodnie z ustawą o świadczeniach rodzinnych świadczeniami rodzinnymi są:

- 1) zasiłek rodzinny oraz dodatki do zasiłku rodzinnego,
- 2) świadczenia opiekuńcze: zasiłek pielęgnacyjny, świadczenie pielęgnacyjne oraz specjalny zasiłek opiekuńczy,
- 3) jednorazowa zapomoga z tytułu urodzenia się dziecka,
- 4) świadczenie rodzicielskie.

Do katalogu świadczeń rodzinnych zalicza się również jednorazowa zapomoga z tytułu urodzenia się dziecka przysługująca w wysokości 1000 zł jednorazowo.

Ponadto od 1 stycznia 2016 r. zostało wprowadzone świadczenie rodzicielskie. Świadczenie rodzicielskie przysługuje matkom, które urodziły dziecko, a które nie otrzymują zasiłku macierzyńskiego lub uposażenia macierzyńskiego.

W 2022 roku w ramach otrzymanej dotacji pomoc w formie świadczeń rodzinnych uzyskało 368 rodzin, wypłacono 15680 świadczeń. Przyjęto 678 wniosków o świadczenia rodzinne oraz wydano ogółem 780 decyzji. Realizacja świadczeń rodzinnych i świadczeń z funduszu alimentacyjnego na koniec 2022 roku zamknęła się kwotą 3 918 319,56 zł.

Organ właściwy realizujący zadania z zakresu świadczeń rodzinnych wykonuje również zadania określone w ustawie z dnia 4 kwietnia 2014 r. o ustaleniu i wypłacie zasiłków dla opiekunów w wysokości 620,00 zł miesięcznie. Za osoby pobierające zasiłek dla opiekunów opłacane są składki na ubezpieczenia społeczne i zdrowotne. Zasiłki dla opiekuna również należą do zadań zleconych z zakresu administracji rządowej i finansowane są ze środków z budżetu państwa na realizację świadczeń rodzinnych.

W 2021 roku pomoc w formie zasiłku dla opiekuna otrzymało 3 osoby (łącznie 99 świadczeń), na kwotę 61 380,00 zł. Ponadto opłacono składki na ubezpieczenie społeczne i zdrowotne na kwotę 7 481,00 zł.

### **Świadczenia z funduszu alimentacyjnego**

Świadczenie z funduszu alimentacyjnego przysługuje osobie uprawnionej w przypadku bezskuteczności egzekucji zasądzonych alimentów. Świadczenie to przysługuje do ukończenia 18 roku życia lub do ukończenia 25 roku życia, jeżeli dziecko uczy się w szkole lub szkole wyższej. W przypadku posiadania przez osobę uprawnioną orzeczenia o znacznym stopniu niepełnosprawności, świadczenie z funduszu alimentacyjnego przysługuje bez względu na jej wiek. Aby otrzymać świadczenie dochód na osobę w rodzinie z roku kalendarzowego poprzedzającego okres świadczeniowy nie może przekroczyć kwoty 900 zł netto. Świadczenie przysługuje w wysokości bieżąco zasądzonego świadczenia alimentacyjnego, nie więcej jednak niż 500 zł na osobę.

W 2022 roku pomoc w ramach świadczeń z funduszu alimentacyjnego otrzymało 28 rodzin, tj. wypłacono świadczenia na łączną kwotę 258 765,08 zł. Przyjęto 40 wniosków o ustalenie prawa do świadczeń z funduszu alimentacyjnego i wydano ogółem 33 decyzje oraz prowadzono postępowanie wobec 27 dłużników.

Do dnia 31.12.2021 r. dłużnicy alimentacyjni dokonali 266 wpłat na kwotę 112 280,88 zł z tytułu wypłaconych świadczeń z funduszu alimentacyjnego, z tego 89 542,66 zł przekazano na dochody budżetu państwa, zaś pozostałe 22 738,22 zł zostało przekazane na dochody własne naszej gminy.

Na dzień 31.12.2022 r. stan należności z tytułu wypłaconych od 2008 r. świadczeń z funduszu alimentacyjnego w gminie Długosiodło wyniósł 3 918 490,00 zł.

### **Świadczenia wychowawcze**

Celem świadczenia wychowawczego jest częściowe pokrycie wydatków związanych z wychowywaniem dziecka, w tym z opieką nad nim i zaspokojeniem jego potrzeb życiowych.

Świadczenie wychowawcze otrzymują rodzice, opiekunowie prawni lub opiekunowie faktyczni dziecka i wynosi ono 500 zł miesięcznie. Z dniem 1 stycznia 2022 r. realizacją świadczeń wychowawczych na nowy okres zasiłkowy zajmuje się Zakład Ubezpieczeń Społecznych. Gminny Ośrodek Pomocy Społecznej w Długosiodle realizował zadanie w formie

wypłacania świadczeń wychowawczych do dnia 31 maja 2022 r. oraz wypłacania świadczeń objętych koordynacją systemów zabezpieczenia społecznego do 31 grudnia 2022 r.

Tabela nr 10. „Rodzina 500 plus” w liczbach w gminie Długosiodło w 2022 r.

Wyszczególnienie	Ilość
Liczba rodzin, którym wypłacono świadczenie (na koniec maja 2022 roku)	858
Liczba wypłaconych świadczeń	7 231
Kwota wypłaconych świadczeń	3 609 063,28 zł

Źródło: Sprawozdawczość GOPS za 2022 r.

#### **Realizacja zadań wynikających z ustawy z dnia 27 kwietnia 2001 r. Prawo ochrony środowiska**

W 2022 roku Ośrodek realizował nowe zadanie polegające na prowadzeniu postępowań i wydawaniu zaświadczeń w celu potwierdzania przeciętnego miesięcznego dochodu na jednego członka gospodarstwa domowego ubiegającego się o dofinansowanie w ramach programu „Czyste powietrze”. W omawianym okresie pracownicy realizujący zadanie przyjęli 78 wniosków i wydali 78 zaświadczeń.

#### **8.2.4. Wsparcie osób zagrożonych wykluczeniem społecznym.**

##### **Punkt Konsultacyjny dla osób uzależnionych i ich rodzin**

Punkt Konsultacyjny realizuje działania mające na celu zwiększenie dostępności pomocy dla rodzin dotkniętych problemem alkoholowym oraz rodzin z kręgu przemocy domowej bądź zagrożonych przemocą, ze szczególnym uwzględnieniem osób doświadczających przemocy. W Punkcie, odbywały się dyżury terapeuty ds. uzależnień. Poradnictwo świadczone było trzy razy w miesiącu (10 godzin) w okresie styczeń-luty 2021 r., a od marca 2021 roku trzy razy w miesiącu (łącznie 15 godzin miesięcznie). Mieszkańcy korzystali z poradnictwa nieodpłatnie.

W 2022 r. z pomocy terapeuty ds. uzależnień skorzystało 35 osób (łącznie 51 porad). Przeprowadzono konsultacje, które obejmowały m.in. tematykę uzależnień i współuzależnień,

- przemocy w rodzinie,
- konfliktów rodzinnych,

- problemów opiekuńczo-wychowawczych,
- problemów małżeńskich

W 2022 roku działała grupa psychoedukacyjna dla osób współuzależnionych. Spotkania grupy odbywają się w każdy czwarty piątek miesiąca w budynku Centrum Kultury w Długosiodle ul. Królowej Jadwigi 36. Grupę prowadzi specjalista psychoterapii uzależnień i współuzależnień.

### **Poradnictwo psychologiczne**

Dla mieszkańców Gminy Długosiodło było prowadzone poradnictwo psychologiczne, którego celem była pomoc edukacyjna, informacyjna i terapeutyczna osobom i rodzinom z trudną sytuacją życiową. Psycholog przyjmował nieodpłatnie w budynku ośrodka zdrowia w Długosiodle przy ul. Mickiewicza 15 (raz w tygodniu).

W 2022 roku z pomocy psychologicznej skorzystało 63 osoby (łącznie 176 porad).

### **Gminny Punkt Promocji Zdrowia i Profilaktyki**

W 2022 r. Gmina Długosiodło zawarła z Gminą Wyszaków porozumienie w sprawie możliwości korzystania przez mieszkańców gminy Długosiodło z konsultacji w Gminnym Punkcie Promocji Zdrowia i Profilaktyki w Wyszakowie. Gminny Punkt Promocji Zdrowia i Profilaktyki mieści się w siedzibie Biblioteki Miejskiej w Wyszakowie, przy ul. Sowińskiego 80.

W 2022 roku z konsultacji specjalistów Punktu skorzystało 11 osób z terenu gminy Długosiodło (łącznie 14 konsultacji indywidualnych).

### **Wspieranie rodziny**

W Gminnym Ośrodku Pomocy Społecznej w Długosiodle w 2022 r. jest zatrudniony był jeden asystent rodziny, w wymiarze pełnego etatu i objął pomocą 12 rodzin.

Rodziny w większości dobrowolnie wyrażały zgodę na współpracę z asystentem rodziny lub były motywowane przez pracowników socjalnych. Wśród rodzin objętych asystenturą jest jedna rodzina, która byłaby zobowiązana do współpracy przez Sąd.

Asystent został skierowany do środowiska ze względu na występowanie w rodzinach następujących problemów: niepełnosprawność, ubóstwo, bezrobocie, alkoholizm, trudności opiekuńczo – wychowawcze z dziećmi, brak współpracy z instytucjami, brak umiejętności prowadzenia gospodarstwa domowego, konflikty rodzinne.

Asystent rodziny wspierał podopiecznych w tym, by mogli w przyszłości samodzielnie pokonywać trudności życiowe, zwłaszcza dotyczące opieki i wychowania dzieci. Asystent rodziny towarzyszył rodzicom w prawidłowym wypełnianiu ról społecznych, opiece nad dziećmi, koniecznej do tego, aby środowisko rodzinne sprzyjało bezpieczeństwu i prawidłowemu rozwojowi dzieci.

### **Rozwój zastępczych form opieki nad dzieckiem**

Realizacją zastępczych form opieki nad dziećmi zajmuje się Powiatowe Centrum Pomocy Rodzinie w Wyszkowie w ścisłej współpracy z Gminnym Ośrodkiem Pomocy Społecznej w Długosiodle. W 2022 roku Ośrodek monitorował sytuację rodzin, których dzieci zostały umieszczone w rodzinach zastępczych. Pracownicy socjalni cyklicznie brali udział w spotkaniach organizowanych przez Powiatowe Centrum Pomocy Rodzinie z udziałem specjalistów z zakresu pracy z rodziną w celu dokonania oceny sytuacji dzieci przebywających w placówce.

W 2022 r. w rodzinach zastępczych spokrewnionych przebywało 8 dzieci z 8 rodzin. Ponadto w 1 rodzinie niezawodowej przebywało 2 dzieci. Obciążenie gminy tytułem części wydatków na opiekę i wychowanie dzieci w pieczy zastępczej wyniosło 44 269,04 zł .

### **Przeciwdziałanie przemocy w rodzinie**

W Krajowym Programie Przeciwdziałania Przemocy w Rodzinie przyjęto następującą definicję przemocy w rodzinie: **„PRZEMOC DOMOWA, ZWANA TEŻ PRZEMOCĄ W RODZINIE, JEST TO ZAMIERZONE I WYKORZYSTUJĄCE PRZEWAGĘ SIŁ DZIAŁANIE, SKIEROWANE PRZECIW CZŁONKOWI RODZINY, KTÓRE NARUSZA PRAWA I DOBRA OSOBISTE POWODUJĄCE CIERPIENIE I SZKODY”**.

Jeśli opisane wyżej zjawisko pojawia się u rodzin lub osób sporządzona zostaje „Niebieska Karta” - formularz opisujący sytuację, w których dochodzi do przemocy w rodzinie, a także działania podejmowane na rzecz osoby poszkodowanej. Wszczęcie procedury "Niebieskiej Karty" następuje w przypadku powzięcia, w toku prowadzenia czynności służbowych lub zawodowych, podejrzenia stosowania przemocy wobec członków rodziny lub w wyniku zgłoszenia dokonanego przez członka rodziny lub przez osobę będącą świadkiem przemocy w rodzinie. Po wypełnieniu formularza "Niebieska Karta" jest on przekazywany do przewodniczącego Zespołu Interdyscyplinarnego ds. Przeciwdziałania Przemocy w Rodzinie.

Celem Zespołu Interdyscyplinarnego ds. Przeciwdziałania Przemocy w Rodzinie w Gminie Długosiodło jest:

- usprawnianie systemu przepływu informacji oraz reagowania na zidentyfikowane problemy społeczne, w szczególności przemocy w rodzinie,
- zintegrowanie działań instytucji i organizacji odpowiedzialnych za realizację zadań wynikających z Gminnego Programu Przeciwdziałania Przemocy w Rodzinie oraz Ochrony Ofiar Przemocy w Rodzinie na lata 2021-2025,
- tworzenie grup roboczych w celu rozwiązywania problemów związanych z występowaniem przemocy w rodzinie w indywidualnych przypadkach.

Posiedzenia Zespołu odbywają się raz na kwartał. W 2022 roku odbyły się 4 posiedzenia Zespołu.

Na posiedzeniach Zespołu omawiano sprawy dotyczące zjawiska przemocy występujące na terenie Gminy Długosiodło, analizowano stopień realizacji planu pracy Zespołu na 2022 rok, rozpatrywano „Niebieskie Karty” oraz podejmowano decyzje o zakończeniu procedur.

W roku 2022 do przewodniczącego Zespołu wpłynęło 18 Niebieskich Kart. Łącznie w omawianym okresie prowadzono 21 procedur NK w 21 rodzinach. Od 1 stycznia do 31 grudnia 2022 r. odbyły się 36 spotkań grup roboczych. Podczas posiedzeń grup roboczych wypełniono 12 Niebieskie Karty C oraz 10 Niebieskich Kart D. W każdym przypadku grupa robocza opracowywała indywidualny plan pomocy rodzinie, prowadzony był także monitoring działań.

Należy podkreślić, iż działania podejmowane przez Zespół są spójne z programem przeciwdziałania przemocy w rodzinie na szczeblu krajowym i wojewódzkim oraz stanowią realizację lokalnego programu, tj. Gminnego Programu Przeciwdziałania Przemocy w Rodzinie oraz Ochrony Ofiar Przemocy w Rodzinie na lata 2021-2025.

#### **8.2.5. Nowe zadania.**

##### **Asystent osobisty osoby niepełnosprawnej**

Gmina przystąpiła do programu „Asystent osobisty osoby niepełnosprawnej” – edycja 2022 miała na celu zapewnienie dostępności do usług asystencji osobistej, tj. wsparcia w wykonywaniu codziennych czynności oraz funkcjonowania w życiu społecznym osób niepełnosprawnych. W ramach programu wprowadzono usługi asystenta osobistego dla czterech osób niepełnosprawnych, w tym dla trzech ze znacznym stopniem niepełnosprawności.

W 2022 r. gmina otrzymała środki na realizację programu w wysokości 68 624,20 zł, z czego 66 000,00 zł wydatkowano na zatrudnienie trzech asystentów.

##### **Pomoc dla uchodźców**

Nowym wyzwaniem dla pomocy społecznej stało się niesienie wsparcia osobom i rodzinom uciekającym z Ukrainy przed wojną. Pracownicy Gminnego Ośrodka Pomocy Społecznej ewidencjonowali osoby przybywające na teren gminy, odwiedzali miejsca noclegowe, zajmowali przygotowaniem listy niezbędnych potrzeb i organizacją zbiorów, odzieży, żywności, mebli, środków czystości i pomagali obywatelom Ukrainy uzyskać PESEL. Ośrodek przyznawał i wypłacał jednorazowe świadczenia w wysokości 300,00 zł. Łącznie z pomocy skorzystały 224 osoby, na kwotę 67 200,00 zł.

Poza tym Ośrodek zajmował się realizacją zadań związanych z wypłatą uprawnionym osobom świadczenia pieniężnego za zapewnienie zakwaterowania i wyżywienia obywatelom

Ukrainy. Wpłynęły 62 wnioski a mieszkańcy gminy otrzymali świadczenia w łącznej kwocie 378 720,00 zł.

W celu integracji społeczności obu narodów Polakami Ukrainy, Ośrodek był organizatorem imprezy integracyjnej „Noc świętojańska”.

Dzięki współpracy Ośrodka z Caritas Diecezji Łomżyńskiej rodziny ukraińskie otrzymały żywność. W ramach programu „Witamy i pomagamy – zakupy” Fundacji Biedronki udało się pozyskać 20 kart na zakupy dla najbardziej potrzebujących uchodźców. Karty te były zasilane kwotą 300,00 zł przez 3 miesiące. Dodatkowo Fundacja udostępniła 10 e-Kodów o wartości 50,00 zł każdy na doraźne zakupy dla uchodźców do zrealizowania w sklepie Biedronka. Ponadto Ośrodek zwrócił się do Polskiego Czerwonego Krzyża oddział w Wyszku o wsparcie. Dzięki tej współpracy udało się pozyskać artykuły żywnościowe, środki czystości oraz bieliznę pościelową (ogółem 8 palet).

### Rządowa tarcza energetyczna

#### 1. Dodatek osłonowy

Przysługiwał gospodarstwu domowemu, którego przeciętne miesięczne dochody nie przekroczyły 2 100,00 zł w gospodarstwie jednoosobowym albo 1 500,00 zł w gospodarstwie wieloosobowym.

Tabela nr 11. Dodatek osłonowy w liczbach – 2022 r.

Wyszczególnienie	Ilość
Liczba przyjętych wniosków	1 626
Liczba wypłaconych świadczeń	1 484
Kwota wypłaconych świadczeń	1 081 773,76 zł
Kwota realizacji zadania	1 103 409,24 zł

Źródło: Sprawozdawczość GOPS za 2022 r.

#### 2. Dodatek węglowy

Dodatek węglowy zasilił w wysokości 3 000,00 zł budżety gospodarstw domowych, których źródłem ogrzewania był węgiel lub paliwa węglowodórne.

Tabela nr 12. Dodatek węglowy w liczbach – 2022 r.

Wyszczególnienie	Ilość
Liczba przyjętych wniosków	2 211
Liczba wypłaconych świadczeń	1 668
Kwota wypłaconych świadczeń	5 004 000,00 zł
Kwota realizacji zadania	5 101 020,00 zł

Źródło: Sprawozdawczość GOPS za 2022 r.

### 3. Dodatek dla gospodarstw domowych

Wniosek o wypłatę dodatku dla gospodarstw domowych z tytułu wykorzystania niektórych źródeł ciepła – dał możliwość dofinansowania zakupu opału: peletu drzewnego, drewna kawałkowego i innych rodzajów biomasy oraz gazu skroplonego LPG lub oleju opałowego.

Tabela nr 13. Dodatek dla gospodarstw domowych w liczbach

Wyszczególnienie	Ilość
Liczba przyjętych wniosków	409
Liczba wypłaconych świadczeń	386
Kwota wypłaconych świadczeń	611 500,00 zł
Kwota realizacji zadania	623 730,00 zł

Źródło: Sprawozdawczość GOPS za 2022 r.

### 4. Dodatek dla podmiotów wrażliwych

Uprawnionymi do tego dodatku były m.in. szkoły, przedszkola, żłobki, szpitale, noclegownie, domy pomocy społecznej, ochotnicze straże pożarne, placówki opieki nad niepełnosprawnymi, podmioty prowadzące działalność kulturalną, kościoły.

Dodatek przysługiwał podmiotom, które ponosiły koszty zakupu węgla kamiennego, brykietu zawierających co najmniej 85% węgla kamiennego, peletu drzewnego albo innego rodzaju biomasy, gazu skroplonego LPG, oleju opałowego wykorzystywanych na cele ogrzewania, w związku z wykonywaniem przez te podmioty ich działalności statutowej.



Tabela nr 14. Dodatek dla podmiotów wrażliwych w liczbach – 2022 r.

Wyszczególnienie	Ilość
Liczba przyjętych wniosków	10
Liczba wypłaconych świadczeń	10
Kwota wypłaconych świadczeń	106 471,15 zł
Kwota realizacji zadania	108 600,00 zł

Źródło: Sprawozdawczość GOPS za 2022 r.

### **Program „Wzmocnij swoje otoczenie”**

To ogólnopolski program grantowy realizowany przez Polskie Sieci Elektroenergetyczne skierowany do samorządów i ich jednostek, które chcą wprowadzić ważne i długotrwałe zmiany w swoim otoczeniu w takich obszarach jak aktywność fizyczna, bezpieczeństwo, edukacja, ochrona zwierząt, rozwój wspólnej przestrzeni publicznej, środowisko naturalne, zdrowie i inne mieszczące się w celach programu.

W ramach tego programu wyremontowana została „Sala spotkań” w Gminnym Ośrodku Pomocy Społecznej i przystosowana do potrzeb osób, które z niej korzystają, tj. członkowie klubów seniora, grup samopomocowych oraz korzystający z pomocy społecznej.

### **Współpraca Gminnego Ośrodka Pomocy Społecznej w Długosiodle z innymi podmiotami**

W ramach swoich statutowych działań GOPS w Długosiodle w 2022 roku współpracował m.in. z:

- Urzędem Gminy Długosiodło
- Radą Gminy Długosiodło
- Gminnym Centrum Informacji, Kultury, Sportu i Rekreacji w Długosiodle
- Gminną Biblioteką Publiczną w Długosiodle
- Posterunkiem Policji w Długosiodle
- Zespołem Szkolno-Przedszkolnym w Długosiodle
- Szkołą Podstawową w Dalekiem
- Szkołą Podstawową w Sieczkach
- Szkołą Podstawową w Blochach
- Zespołem Szkół w Starym Bosewie
- Zespołem Szkół Powiatowych w Długosiodle
- Powiatowym Urzędem Pracy w Wyszkanie
- Powiatowym Centrum Pomocy Rodzinie w Wyszkanie
- Parafią Rzymsko-Katolicką w Długosiodle

- Ministerstwem Rodziny i Polityki Społecznej
- Mazowieckim Urzędem Wojewódzkim w Warszawie - Wydział Polityki Społecznej
- Mazowieckim Centrum Polityki Społecznej.

## 9. TURYSTYKA I ZABYTKI

Gmina jest centrum wypoczynkowym dla mieszkańców większych miast głównie Warszawy. Najwięcej działek letniskowych znajduje się w Ostrymkole Dworskim, Nowej Wsi i Grądach Zalewnych. Miejscowością letniskową jest również Stare Bosewo.

Przez teren gminy przebiegają następujące trasy i szlaki turystyczne:

- Gminna Ścieżka Ekologiczna licząca około 16 km - to trasa dla osób ceniących kontakt z naturą, jest doskonałą lekcją przyrody;
- Szlak przez Mateczniki Puszczańskie o długości 38, km – trasa wiedzie od Starego Bosewa, przez Długosiodło, Kornaciska, Nowe Bosewo, Pecynkę, wykracza poza teren gminy, a potem wraca przez Lipniak Majorat, możemy podziwiać stare drzewostany, szereg rzadkich gatunków ptaków, łatwo spotkać na nim również jelenie i łosie;
- Główny Szlak Puszczy Białej prowadzący przez Sieczychy, Przetycz Folwark, Długosiodło i Lipniak Majorat o całkowitej długości 70,7 km na trasie którego można zobaczyć piaski rzeczne, wydmy, głązy polodowcowe oraz urokliwe dolinki;
- Szlak Doliną Nadnarwiańską przechodzący przez Adamowo i Sieczychy prowadzi turystów przez miejsca o znaczeniu historycznym i prezentuje i obiekty zabytkowe – długość 59,5 km.

Bazę noclegową zapewniają niewielkie prowadzone przez osoby prywatne hoteliki i gospodarstwa agroturystyczne.

W Gminnej Ewidencji Zabytków w 2022 r. podobnie jak, w latach poprzednich wpisane były 44 zabytki z czego 6 obiektów wpisanych do wojewódzkiego rejestru zabytków. Zabytki na obszarze gminy Długosiodło to głównie drewniane domy (30 obiektów) i cmentarze (6 obiektów) oraz pojedyncze obiekty takie jak park dworski z dworem, drewniany dwór, młyn wodny, spichlerz kościół parafialny, kostnica. Są to obiekty głównie wybudowane na początku XX w.

### Zabytki architektury i budownictwa w gminie Długosiodło

Lp.	Miejscowość (adres)	Obiekt	Data budowy
1	Blochy 12a	drewniany dom	lata 30-te XX w.
2	Nowe Bosewo 9	drewniany dom	ok. 1920 r.

Raport o stanie gminy Długosiodło za 2022 r.

3	Nowe Bosewo 12	drewniany dom	ok. 1920 r.
4	Stare Bosewo ul. Wiejska 1	drewniany dom	-
5	Stare Bosewo ul. Kabat 2	młyn wodny (A-455, 16 lipca 1980 r.)	1924 r.
6	Stare Bosewo ul. Kabat 3	chałupa młynarzówka	-
7	Stare Bosewo, ul. Kabat 1	chałupa (A-584, 17 listopada 1986 r.)	2 poł. XIX w.
8	Dębienica 4	drewniany dom	początek XX w.
9	Długosiodło ul. Poniatowskiego 6	drewniany dom	lata 30-te XX w.
10	Długosiodło ul. Dąbrowczaków	kościół parafialny (A-431, 17 kwietnia 1972 r.)	ok. 1912 r.
11	Długosiodło	cmentarz parafialny rzymskokatolicki (A-547, 18 stycznia 1986 r.)	1854 r.
12	Długosiodło ul. Dąbrowczaków	cmentarz przykościelny (A-734, 14 marca 2007 r.)	XVI w.
13	Długosiodło ul. Dąbrowczaków	kostnica (A-734, 14 marca 2007 r.)	1822 r.
14	Długosiodło	bramka w murze kościelnym	początek XX w.
15	Grądy Szlacheckie 2	drewniany dom	koniec XX w.
16	Grady Szlacheckie 18	drewniany dom	początek XX w.
17	Grady Szlacheckie 43	chałupa - dwór	ok. 1800 r.
18	Grady Szlacheckie 43	spichlerz	-
19	Jaszczuły 73	drewniany dom	lata 20-te XX w.
20	Jaszczuły 80	drewniany dom	1925 r.
21	Kalinowo 67	drewniany dom	1921 r.
22	Lipniak Majorat	cmentarz wojenny z II wojny światowej	-
23	Nowe Bosewo (Lipnik)	dwór	lata 30-te XX w.
24	Nowe Bosewo (Lipnik)	park dworski	ok. 100 lat
25	Łączka 7	drewniany dom	lata 20-te XX w.
26	Łączka 31	drewniany dom	1919 r.
27	Małaszek 4	drewniany dom	1929 r.
28	Małaszek 5	drewniany dom	1929 r.

Raport o stanie gminy Długosiodło za 2022 r.

29	Marianowo	nieczynny cmentarz ewangelicki	-
30	Marianowo	nieczynny cmentarz ewangelicki	-
31	Nowa Pecyna 13	drewniany dom	-
32	Nowa Pecyna 22	drewniany dom	-
33	Stara Pecyna 9	drewniany dom	początek XX w.
34	Stara Pecyna 13	drewniany dom	początek XX w.
35	Stara Pecyna 22	drewniany dom	lata 20-te XX w.
36	Stara Pecyna 32	drewniany dom	-
37	Pecynka	cmentarz wojenny z II wojny światowej	-
38	Prabuty 4	drewniany dom	lata 20-te XX w.
39	Prabuty 9	drewniany dom kurpiowski	1908 r.
40	Prabuty 18	drewniany dom	lata 20-te XX w.
41	Przetycz 45	drewniany dom	lata 20-te XX w.
42	Wólka Grochowa 28	drewniany dom	ok. 1920 r.
43	Wólka Piaseczna 18	drewniany dom	1914 r.
44	Wólka Piaseczna 20	drewniany dom	ok. 1920 r.

Źródło: opracowanie własne na podstawie Gminnej Ewidencji Zabytków