



RAPORT O STANIE GMINY DŁUGOSIODŁO ZA 2021 ROK

URZĄD GMINY DŁUGOSIODŁO

UL. TADEUSZA KOŚCIUSZKI 2

07-210 DŁUGOSIODŁO

WWW.DLUGOSIODLO.PL

SPIS TREŚCI

Spis treści	2
WSTĘP	3
1.CHARAKTERYSTYKA GMINY	4
1.1.Położenie i powierzchnia gminy	4
1.2.Władze gminy i gminne jednostki organizacyjne	5
1.3.Sołectwa	7
1.4.Ludność	11
1.5.Gospodarstwa rolne	13
1.6.Podmioty gospodarcze	14
1.7.Organizacje pozarządowe działające na terenie gminy	15
2.SYTUACJA FINANSOWA GMINY	17
2.1.Wysokość budżetu i poziom zadłużenia	17
2.2. Podatki i Zaległości podatkowe	18
3. STAN REALIZACJI INWESTYCJI	20
3.1. Zadania inwestycyjne w 2021 r.	21
3.2. Poziom wydatków inwestycyjnych i ich udział w wydatkach budżetu gminy	26
4.INFRASTRUKTURA TECHNICZNA I ZAGOSPODAROWANIE PRZESTRZENNE	34
4.1.Infrastruktura techniczna	34
4.2. Zagospodarowanie przestrzenne	36
5. GOSPODARKA ODPADAMI I OCHRONA ŚRODOWISKA	40
5.1. Gospodarka odpadami	40
5.2. Zadania z zakresu ochrony środowiska	42
6. OŚWIATA, KULTURA I SPORT	45
6.1. Oświata	45
6.2. Realizacja zadań oświatowych i poziom wydatków na oświatę	45
6.3. Wydarzenia kulturalne i sportowe	48
6.4. Biblioteka	64
7. STAN MIENIA KOMUNALNEGO	70
7.1. Dane dotyczące przysługujących gminie praw własności	70
7.2. nieruchomości będące w trwałym zarządzie, dzierżawie, UŻYCZENIU i użytkowaniu wieczystym	71
7.3 Wykaz nieruchomości nabytych i sprzedanych przez Gminę Długosiodło w 2021 r.	76
8. POMOC SPOŁĘCZNA	79
8.1. Budżet Gminnego Ośrodka Pomocy Społecznej i struktura wydatków	79
8.2. Działania merytoryczne	81
9. TURYSTYKA I ZABYTKI	99

WSTĘP

Szanowni Państwo,

celem przygotowania niniejszego Raportu jest przedstawienie możliwie pełnego funkcjonowania Gminy Długosiodło w roku poprzednim, a także uzyskanie informacji o realizacji polityk, programów, strategii, uchwał rady gminy i dokładnego wglądu w sytuację gospodarczą i społeczną gminy Długosiodło.

Analiza zgromadzonych danych pozwoliła na zidentyfikowanie zarówno atutów (silnych stron) Gminy, jak i pewnych braków i problemów. Atuty są tymi elementami, na których należy bazować planując dalszy rozwój Gminy. Z kolei usunięcie bądź zniwelowanie braków i problemów to zadania, których realizacja powinna przyczynić się do lepszego zaspokajania potrzeb mieszkańców i przyjezdnych oraz zwiększenia atrakcyjności Gminy.

Dla opracowania raportu szczególnie cenna okazała się wiedza pracowników Urzędu Gminy Długosiodło, pracowników jednostek organizacyjnych oraz szereg dokumentów, będących w posiadaniu Urzędu, jak również dane udostępniane przez Główny Urząd Statystyczny.

Mam nadzieję, że przedstawiony dokument pozwoli stwierdzić, iż rok 2021 był kontynuacją realizacji polityki zrównoważonego rozwoju Gminy, której zasadniczym celem jest poprawa życia Mieszkańców. Dynamika rozwoju naszej Gminy nie zwalnia, co determinuje Samorząd Gminy do podejmowania kolejnych, nowych wyzwań.

Wójt Gminy

/-/ Stanisław Jastrzębski

1.CHARAKTERYSTYKA GMINY

1.1.POŁOŻENIE I POWIERZCHNIA GMINY

Gmina Długosiodło jest gminą wiejską. Położona jest w północno – wschodniej części województwa mazowieckiego, w powiecie wyszkowskim.

Gmina graniczy z następującymi gminami:

- od południa z gminą Brańszczyk (powiat wyszkowski),
- od zachodu z gminą Rząśnik (powiat wyszkowski),
- od północy z gminą Goworowo (powiat ostrołęcki) i poprzez rzekę Narew z gminą Rzewnie (powiat makowski),
- od wschodu z gminami Wąsewo i Ostrów Mazowiecka (powiat ostrowski).

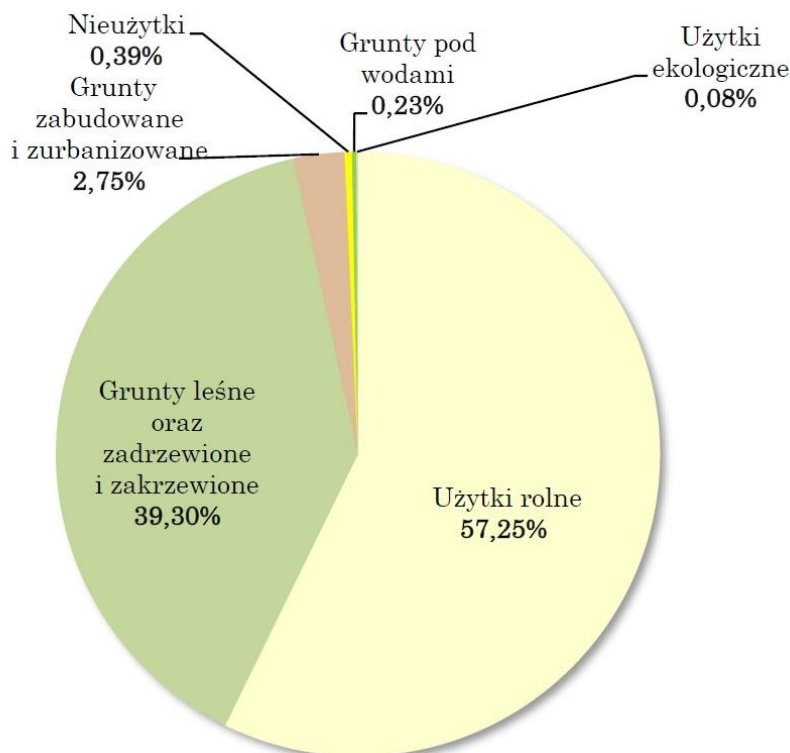


Rysunek 1 - Mapa powiatu wyszkowskiego

Źródło: Studium Uwarunkowań i Kierunków Zagospodarowania Przestrzennego Gminy Długosiodło

Powierzchnia gminy wynosi **167,62 km²**. W strukturze użytkowania obszaru gminy Długosiodło największy udział mają użytki rolne zajmujące ok. 9597 ha, stanowiąc 57,25% powierzchni gminy. Wśród użytków rolnych dominują grunty orne, stanowiąc 33,92% powierzchni gminy oraz łąki trwałe – 13,07% powierzchni gminy i pastwiska trwałe – 7,59% powierzchni gminy. Pozostałe użytki rolne stanowią grunty rolne zabudowane (2%), grunty pod rowami (0,5%) oraz sady (0,17%). Lesistość kształtuje się na poziomie 39,30% – największe

enklawy gruntów leśnych i zadrzewionych znajdują się we wschodniej części gminy. Tereny zabudowane i zurbanizowane zajmują ok. 460 ha, co stanowi 2,74% powierzchni gminy. Wśród nich przeważają tereny komunikacyjne – drogi, stanowiące 1,62% powierzchni gminy oraz tereny mieszkaniowe – 0,56%.(dane ze studium)



Rysunek 2 – Struktura użytkowania obszaru Gminy Długosiodło

Źródło: Studium Uwarunkowań i Kierunków Zagospodarowania Przestrzennego Gminy Długosiodło

Gmina jest dobrze skomunikowana. Komunikację z sąsiednimi gminami i główne powiązania wewnętrzne zapewnia sieć dróg powiatowych. Zewnętrzne powiązania komunikacyjne gminy z ważniejszymi ośrodkami miejskimi zapewniają przebiegające poza obszarem gminy droga ekspresowa S8 relacji Wrocław- Warszawa – Białystok i droga krajowa nr 60 relacji Kutno – Ciechanów – Różan – Ostrów Mazowiecka.

Gmina Długosiodło położona jest w odległości 85 km od Warszawy, 25 km od Wyszkowa, i 29 km od Ostrowi Mazowieckiej. Przez gminę Długosiodło, w kierunku północno – południowym przebiega linia kolejowa relacji Tłuszcz – Ostrołęka. W gminie funkcjonują również połączenia autobusowe.

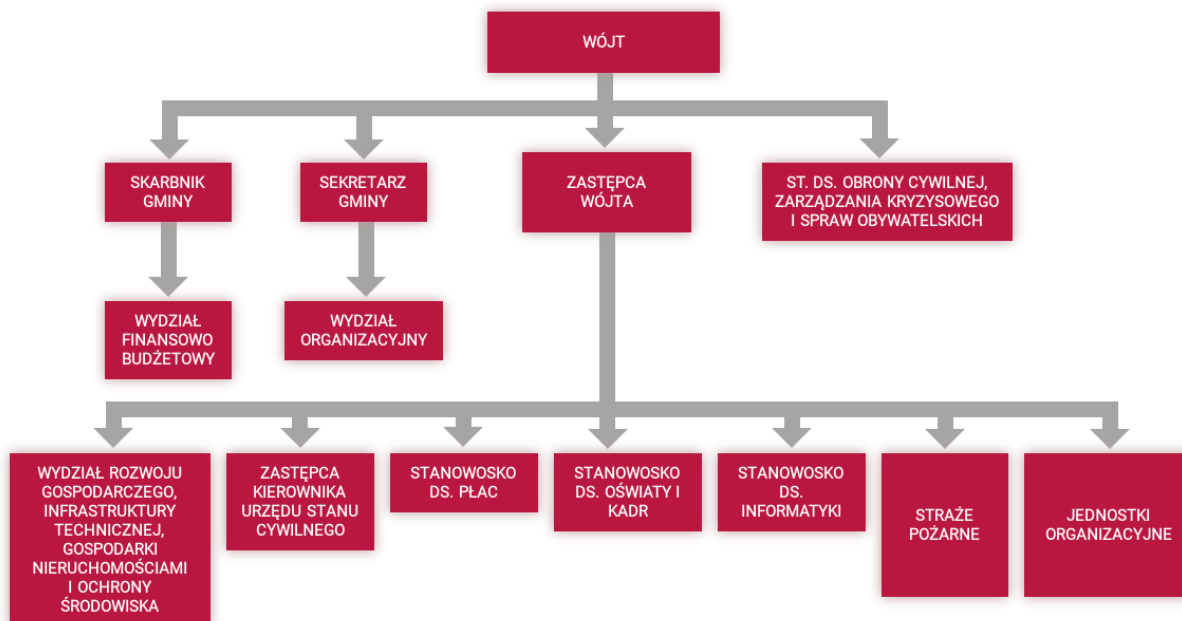
1.2. WŁADZE GMINY I GMINNE JEDNOSTKI ORGANIZACYJNE

Rada Gminy Długosiodło liczy 15 radnych. Przy radzie działają następujące stałe komisje:

- Komisja Rewizyjna - 5 osób;
- Komisja Skarg, Wniosków i Petycji – 5 osób;
- Komisja Budżetowa i Inwestycji – 7 osób;
- Komisja Oświaty, Kultury i Zdrowia – 10 osób;
- Komisja Rolnictwa i Rozwoju – 8 osób.

Liczba odbytych sesji w 2021 – 8 w tym 2 nadzwyczajne.

Podjęto 137 uchwał.



Rysunek 3 – Struktura organizacyjna Urzędu Gminy

Źródło: zasoby wewnętrzne urzędu

Zatrudnienie w Urzędzie Gminy Długosiodło

1. Wójt Gminy – 1
2. Zastępca Wójta – 1
3. Sekretarz Gminy – 1
4. Skarbnik Gminy – 1
5. Wydział Organizacyjny – 5
6. Wydział Finansowo – Budżetowy – 5
7. Wydział Rozwoju Gospodarczego, Infrastruktury Technicznej, Gospodarki Nieruchomościami i Ochrony Środowiska – 8
8. Stanowisko ds. obrony cywilnej, zarządzania kryzysowego i spraw – 1
9. Stanowisko ds. oświaty i kadr – 1
10. Stanowisko ds. płac – 1
11. Stanowisko ds. ewidencji ludności – 1

12. Stanowisko ds. informatyki - 1

W Urzędzie Gminy Długosiodło funkcjonują trzy wydziały, którymi kierują naczelnicy oraz pięć samodzielnych stanowisk pracy. Ogólna liczba stanowisk wynosi 27.

Na umowę zlecenie zatrudniony jest Inspektor Ochrony Danych Osobowych , Audytor Wewnętrzny oraz do obsługi prawnej Kancelaria Prawna.

Gminne jednostki organizacyjne

1. Gminne Centrum Informacji, Kultury, Sportu i Rekreacji w Długosiodle,
2. Gminny Ośrodek Pomocy Społecznej w Długosiodle,
3. Zespół Szkolno – Przedszkolny w Długosiodle,
4. Szkoła Podstawowa im. Papieża Jana Pawła II w Blochach,
5. Szkoła Podstawowa im. Janusza Korczaka w Dalekiem,
6. Zespół Szkół w Starym Bosewie,
7. Gminna Biblioteka Publiczna w Długosiodle z filiami w Blochach i Starym Bosewie,
8. Zakład Gospodarki Komunalnej Spółka z ograniczoną odpowiedzialnością w Długosiodle,
9. Zakład Gospodarki Komunalnej w Długosiodle.

1.3.SOŁECTWA

W skład gminy wchodzi 40 sołectw: Adamowo, Augustowo, Blochy, Budy-Przetycz, Chorchosy, Chrzczanka-Folwark, Chrzczanka Włóściańska, Dalekie, Dębienica, Długosiodło, Grądy Szlacheckie, Grądy Zalewne, Jaszczuły, Kalinowo, Kornaciska, Lipniak-Majorat, Łączka, Małaszek, Marianowo, Nowa Pecyna, Nowa Wieś, Nowe Bosewo, Olszaki, Ostryków Dworski, Ostryków Włóściański, Plewki, Prabuty, Przetycz-Folwark, Przetycz Włóściańska, Sieczychy, Stara Pecyna, Stare Bosewo, Stare Suski, Stasin, Wólka Grochowa, Wólka Piaseczna, Zalas, Zamość, Znamiączki, Zygmuntowo.

Powierzchnia poszczególnych sołectw kształtuje się następująco:

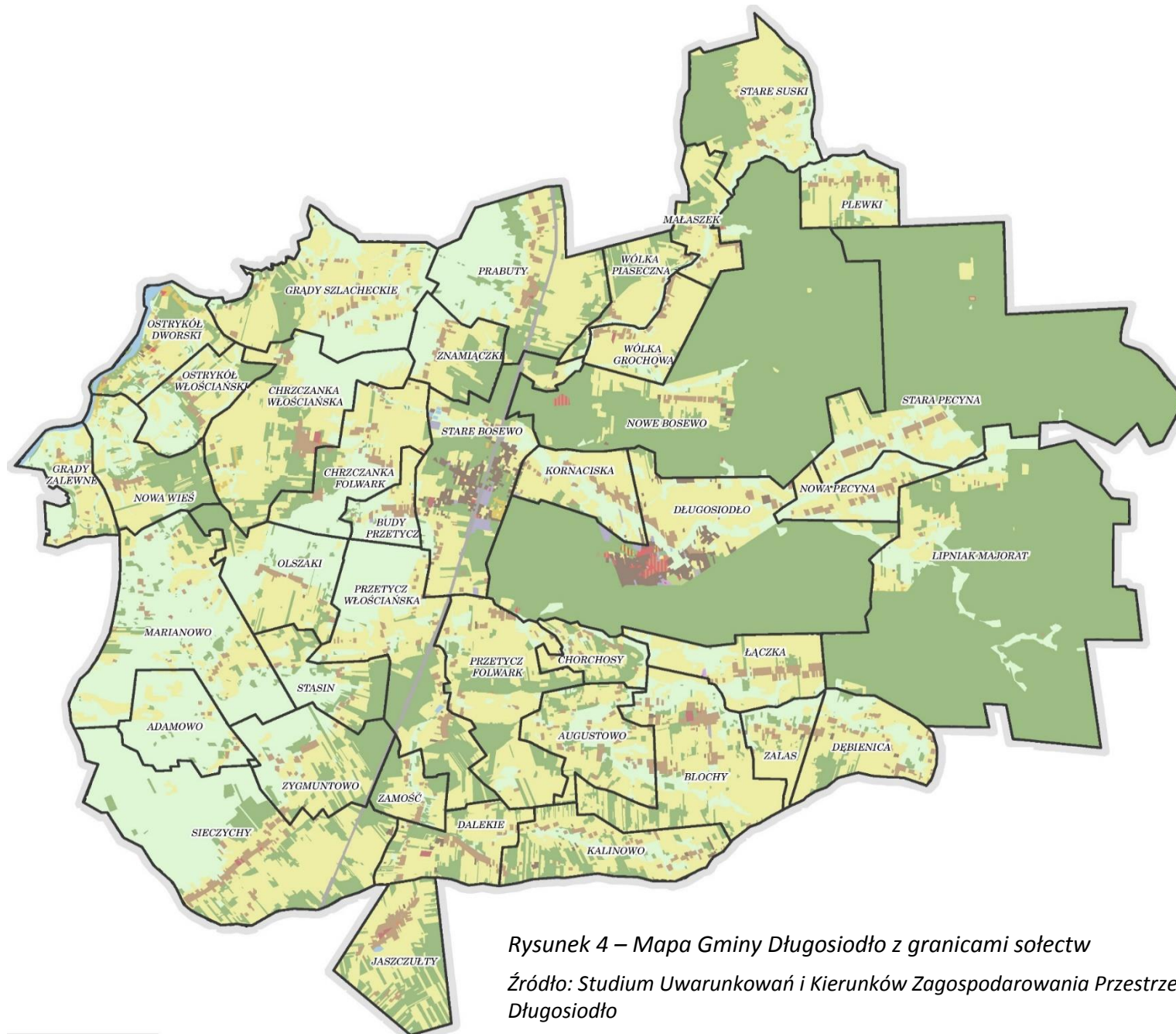
SOŁECTWO	POWIERZCHNIA w ha
Adamowo	239.15
Augustowo	287.18
Blochy	476.00
Budy-Przetycz	108.07
Chorchosy	130.66

Raport o stanie gminy Długosiodło za 2021 r.

Chrzczanka-Folwark	316.79
Chrzczanka Włóściańska	517.55
Dalekie	222.87
Dębienica	256.78
Długosiodło	1301.19
Grady Szlacheckie	507.51
Grądy Zalewne	170.48
Jaszczuły	305.44
Kalinowo	307.05
Kornaciska	203.97
Lipniak-Majorat	1695.54
Łączka	250.68
Małaszek	148.86
Marianowo	653.88
Nowa Pecyna	171.12
Nowa Wieś	264.99
Nowe Bosewo	1478.99
Olszaki	314.43
Ostryków Dworski	204.52
Ostryków Włóściański	199.39
Plewki	170.41
Prabuty	516.14
Przetycz-Folwark	454.92
Przetycz Włóściańska	536.62
Sieczychy	844.16
Stara Pecyna	1338.01
Stare Bosewo	502.61
Stare Suski	394.85
Stasin	199.12
Wólka Grochowa	169.55

Raport o stanie gminy Długosiodło za 2021 r.

Wólka Piaseczna	163.01
Zalas	129.26
Zamość	113.15
Znamiączki	184.72
Zygmuntowo	312.21



1.4. LUDNOŚĆ

Na dzień 31 grudnia 2021 r. liczba osób zameldowanych na pobyt stały wynosiła 7644 (68 osób mniej niż w 2020 r.), a na pobyt czasowy 72 (11 osób mniej niż 2020 r.). W roku 2021 odnotowano 86 urodzeń (wzrost o 6 osób w stosunku do 2020 r.) i 129 zgonów (wzrost o 30 osób w stosunku do 2020 r.).

Gmina nadal charakteryzuje się spadkiem liczby ludności. W strukturze ekonomicznej ludności największą grupę stanowią osoby w wieku produkcyjnym oraz poprodukcyjnym. Tym samym widoczny jest trend starzenia się społeczeństwa gminy.

W okresie od wczesnej wiosny do jesieni liczba osób przebywających na obszarze gminy wzrasta. Powyższy wzrost wynika przede wszystkim ze wzmożonego pobytu osób w miejscowościach położonych głównie nad Narwią. W głównej mierze dotyczy to terenów zabudowy rekreacji indywidualnej we wsiach Grądy-Zalewne, Ostryków Dworski, Nowa Wieś, Ostryków Włociański, a także Stare Bosewo i Lipniak-Majorat.

Statystyka ludności Gminy Długosiodło wg miejscowości		
POBYT STAŁY - stan na dzień 31 grudnia 2021 r.		
L.p.	Nazwa miejscowości	Liczba mieszkańców
1.	Adamowo	23
2.	Augustowo	171
3.	Blochy	419
4.	Budy-Przetycz	109
5.	Chorchosy	112
6.	Chrzczanka-Folwark	199
7.	Chrzczanka Włociańska	181
8.	Dalekie	272
9.	Dębienica	179
10.	Długosiodło	1342
11.	Grady Szlacheckie	148
12.	Grądy Zalewne	69
13.	Jaszczuły	357
14.	Kalinowo	278
15.	Kornaciska	207
16.	Lipniak-Majorat	43
17.	Łączka	201
18.	Małaszek	48

Raport o stanie gminy Długosiodło za 2021 r.

19.	Marianowo	164
20.	Nowa Pecyna	86
21.	Nowa Wieś	84
22.	Nowe Bosewo	86
23.	Olszaki	93
24.	Ostryków Dworski	64
25.	Ostryków Włociański	72
26.	Plewki	83
27.	Prabuty	152
28.	Przetycz-Folwark	88
29.	Przetycz Włociańska	168
30.	Sieczychy	407
31.	Stara Pecyna	128
32.	Stare Bosewo	848
33.	Stare Suski	116
34.	Stasin	41
35.	Wólka Grochowa	168
36.	Wólka Piaseczna	81
37.	Zalas	128
38.	Zamość	69
39.	Znamiączki	55
40.	Zygmuntowo	105
Suma		7644

Statystyka mieszkańców Gminy Długosiodło wg wieku i płci			
POBYT STAŁY - stan na dzień 31 grudnia 2021 r.			
Wiek	Mężczyzn	Kobiet	Ogółem
0-2	136	115	251
3	49	48	97
4-5	75	84	159
6	39	39	78
7	45	39	84
8-12	232	209	441
13-15	146	124	270

Raport o stanie gminy Długosiodło za 2021 r.

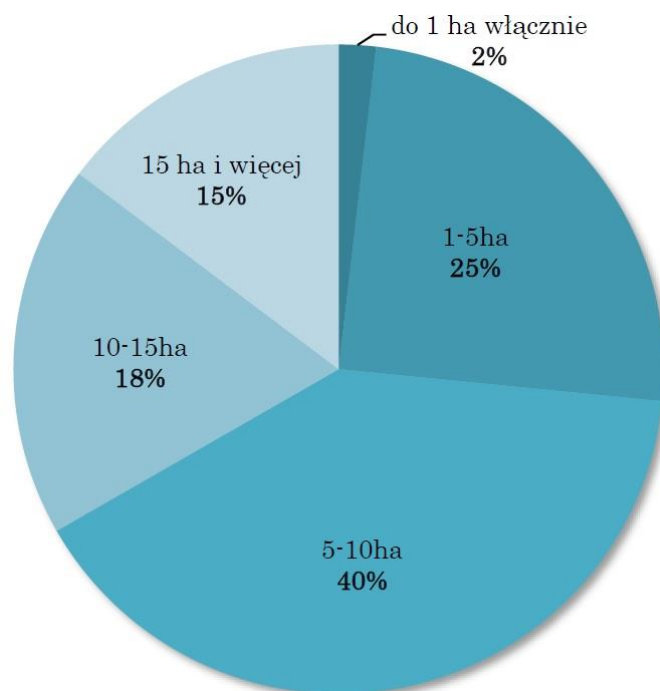
16-17	89	100	189
18	41	46	87
19-65	2573	0	2573
19-60	0	2078	2078
> 65	441	0	441
> 60	0	896	896
Ogółem	3866	3778	7644

Statystyka mieszkańców Gminy Długosiodło wg wieku i płci			
POBYT CZASOWY - stan na dzień 31 grudnia 2021 r.			
Wiek	Mężczyzn	Kobiet	Ogółem
0-2	1	1	2
3	0	0	0
4-5	0	0	0
6	0	0	0
7	0	0	0
8-12	2	0	2
13-15	2	0	2
16-17	0	1	1
18	0	1	1
19-65	20	0	20
19-60	0	27	27
> 65	8	0	8
> 60	0	9	9
Ogółem	33	39	72

1.5. GOSPODARSTWA ROLNE

Gmina Długosiodło jest gminą wiejską, w której użytki rolne stanowią ponad połowę powierzchni gminy. Wśród użytków rolnych przeważają grunty pod zasiewami, czyli grunty orne. Równie duży odsetek stanowią łąki i pastwiska.

Wśród gospodarstw rolnych największą powierzchnię zajmują te o powierzchni 5- 10 ha, stanowiąc ok. 40% (3 481,29 ha) powierzchni wszystkich gospodarstw. Znaczną powierzchnię zajmują też gospodarstwa o wielkości 1-5 ha (2 145,61 ha) oraz 10-15 ha (1 611,89 ha). Są to gospodarstwa indywidualne.



Rysunek 5 – Gospodarstwa rolne wg powierzchni gospodarstw

Źródło: Studium Uwarunkowań i Kierunków Zagospodarowania Przestrzennego Gminy Długosiodło

1.6. PODMIOTY GOSPODARCZE

Status wpisu	Ilość wpisów dla głównego miejsca wykonywania działalności
Aktywny	336
Działalność nierozpoczęta (data rozpoczęcia działalności we wniosku jest datą przyszłą)	1
Działalność prowadzona wyłącznie w formie spółki/spółek cywilnych	5
Nie rozpoczął działalności	1
Wykreślony	353
Zawieszony	69
Suma	765

Źródło: <https://prod.ceidg.gov.pl/>

Status wpisu	Ilość wpisów dla miejsca zamieszkania przedsiębiorcy
Aktywny	368

Działalność prowadzona wyłącznie w formie spółki/spółek cywilnych	3
Nie rozpoczęła działalności	4
Oczekuje na rozpoczęcie działalności	1
Wykreślony	372
Zawieszony	82
Suma	830

Źródło: <https://prod.ceidg.gov.pl/>

Wśród podmiotów gospodarczych zarejestrowanych w gminie Długosiodło w 2021 r. liczba zarejestrowanych działalności po przeważającym kodzie PKD wg rodzaju oraz sekcji największy udział przypadł jednostkom zaliczanym do sekcji F – Budownictwo (liczba wpisów 133), sekcja G – Handel hurtowy i detaliczny; naprawa pojazdów samochodowych włączając motocykle (liczba wpisów 82), sekcja C – Przetwórstwo przemysłowe (liczba wpisów 35) oraz sekcja H - Transport i gospodarka magazynowa (liczba wpisów 31).

1.7. ORGANIZACJE POZARZĄDOWE DZIAŁAJĄCE NA TERENIE GMINY

W gminie Długosiodło funkcjonuje 13 organizacji pozarządowych w tym 5 Ochotniczych Straży Pożarnych.

Organizacje pozarządowe z terenu gminy Długosiodło

L.p.	Nazwa Organizacji	Działania statutowe
1.	Fundacja Kultury Homo Homini w Długosiodle	<ul style="list-style-type: none"> • kultura i sztuka, • sport, turystyka, rekreacja, hobby, • usługi socjalne, pomoc społeczna.
2.	Stowarzyszenie Tradycyjnie Nowoczesnych dla Wsi	<ul style="list-style-type: none"> • kultura i sztuka, • sport, turystyka, rekreacja, hobby, • edukacja i wychowanie, • usługi socjalne, pomoc społeczna, • ochrona środowiska, • rozwój lokalny w wymiarze społecznym i materialnym, • wsparcie dla instytucji, organizacji pozarządowych i inicjatyw obywatelskich, • sprawy zawodowe, pracownicze, branżowe.

3.	Stowarzyszenie na Rzecz Rozwoju Gminy Długosiodło	<ul style="list-style-type: none"> • aktywizacja gospodarcza mieszkańców, • podnoszenie poziomu edukacji i kultury, • działania na rzecz ochrony środowiska, • wymiana doświadczeń z innymi organizacjami, • przeciwdziałanie patologii i bezrobociu, • zwiększanie aktywności kobiet w życiu społecznym, • inicjowanie działań na rzecz aktywnych form wypoczynku, • pozyskiwanie funduszy na w/w cele.
4.	Stowarzyszenie „GRĄDY SZLACHECKIE - MOJA WIEŚ”	<ul style="list-style-type: none"> • wszechstronny rozwój wsi, • promowanie regionalnych produktów żywnościowych, • popieranie inicjatyw lokalnych i oddolnych, • podejmowanie działań na rzecz poprawy estetyki wioski, • wspieranie inicjatyw rozwoju rolnictwa ekologicznego i promowanie produktów ekologicznych, • promowanie historii wioski i jej dziedzictwa kulturowego poprzez organizację festynów, wydawanie folderów.
5.	Stowarzyszenie na Rzecz Rozwoju Wsi - „TERAZ MY”	<ul style="list-style-type: none"> • kultura i sztuka; • sport, turystyka, rekreacja, hobby, • usługi socjalne, pomoc społeczna
6.	Stowarzyszenie na Rzecz Rozwoju Wsi Ostryków Włociański i Ostryków Dworski	<ul style="list-style-type: none"> • wspieranie wszechstronnego i zrównoważonego rozwoju społecznego, kulturalnego i gospodarczego wsi Ostryków Włociański i Ostryków Dworski w gminie Długosiodło, • wspieranie demokracji i budowanie społeczeństwa, obywatelskiego w lokalnej społeczności.
7.	Stowarzyszenie „Aktywni”	<ul style="list-style-type: none"> • aktywizacja społeczna, • rozwój społeczeństwa obywatelskiego, • promocja kultury, sportu i rekreacji.
8.	Stowarzyszenie Folwark Runo – Edukacja, Rozwój Kultury Polskiej i Romskiej	<ul style="list-style-type: none"> • organizacja targów, wystaw i kongresów, • wystawianie przedstawień artystycznych, • działalność artystyczna i rozrywkowa, • pola namiotowe i kempingowe
9.	Ochotnicza Straż Pożarna w Długosiodle	<ul style="list-style-type: none"> • udział w akcjach ratowniczych, • informowanie o istniejących zagrożeniach pożarowych, • prowadzenie działalności kulturalno – oświatowej.
10.	Ochotnicza Straż Pożarna w Blochach	<ul style="list-style-type: none"> • udział w akcjach ratowniczych, • informowanie o istniejących zagrożeniach pożarowych, • prowadzenie działalności kulturalno – oświatowej.
11.	Ochotnicza Straż Pożarna w Jaszczułtach	<ul style="list-style-type: none"> • udział w akcjach ratowniczych, • informowanie o istniejących zagrożeniach pożarowych, • prowadzenie działalności kulturalno – oświatowej.
12.	Ochotnicza Straż Pożarna w Sieczychach	<ul style="list-style-type: none"> • udział w akcjach ratowniczych, • informowanie o istniejących zagrożeniach pożarowych, • prowadzenie działalności kulturalno – oświatowej.
13.	Ochotnicza Straż Pożarna w Prabutach	<ul style="list-style-type: none"> • udział w akcjach ratowniczych, • informowanie o istniejących zagrożeniach pożarowych, • prowadzenie działalności kulturalno – oświatowej.

Źródło: <https://bip.dlugosiodlo.pl/infopage.php?id=11>

Na terenie gminy działają również aktywnie grupy nieformalne, czyli Kluby Seniora i Grupy Samopomocowe.

Kluby Seniora z terenu gminy Długosiodło

Lp.	Nazwa Klubu Seniora
1.	Akademia Aktywnych Seniorów w Blochach
2.	Bosewskie Starszaki
3.	Strażnicy Tradycji Chrzczanka Włociańska
4.	Złota Jesień Długosiodło
5.	Niezapominajka Długosiodło
6.	Jutrzenka Jaszczuły
7.	Zosieńka Sieczychy

Źródło: <https://bip.dlugosiodlo.pl/infopage.php?id=11>

Grupy Samopomocowe z terenu gminy Długosiodło

Lp.	Nazwa Grupy Samopomocowej
1.	Super Mamy
2.	Jesteśmy Razem

Źródło: <https://bip.dlugosiodlo.pl/infopage.php?id=11>

2.SYTUACJA FINANSOWA GMINY

2.1.WYSOKOŚĆ BUDŻETU I POZIOM ZADŁUŻENIA

Budżet 2021 rok			
	Plan	Wykonanie	% wykonania
1. Dochody ogółem	49 132 958,04	50 133 772,14	102,04%
1.1 Dochody bieżące	43 029 919,01	42 884 173,67	99,66%
1.2 Dochody majątkowe	6 103 039,03	7 249 598,47	118,79%
2. Wydatki ogółem	48 064 693,56	42 252 348,61	87,91%
2.1 Wydatki bieżące	40 766 087,53	37 934 461,31	93,05%

Raport o stanie gminy Długosiodło za 2021 r.

	7 298 606,03	4 317 887,30	
2.2 Wydatki majątkowe			59,16%
3. Nadwyżka	1 068 264,48	7 881 423,53	737,78%
4. Przychody ogółem	4 631 705,52	5 435 811,52	117,36%
4.1 Pożyczki	590 073,00	590 073,00	100,00%
4.2 Niewykorzystane środki, które stanowią środki z Funduszu Przeciwdziałania COVID-19 i Rządowego Funduszu Inwestycji Lokalnych	1 408 828,11	1 408 828,11	100,00%
4.3 Wolne środki z roku poprzedniego	2 632 804,41	3 436 910,41	130,54%
5. Rozchody ogółem	5 699 970,00	5 699 970,00	100,00%
5.1 Spłaty pożyczek	746 446,00	746 446,00	100,00%
5.2 Wykup obligacji	1 080 000,00	1 080 000,00	100,00%
5.3 Inne cele	3 873 524,00	3 873 524,00	100,00%

Zadłużenie na koniec 2021 roku wyniosło **18 866 528,70** zł, w tym:

- **5 436 528,70** zł z tytułu pożyczek

- **13 430 000,00** z tytułu emisji obligacji

2.2. PODATKI I ZALEGŁOŚCI PODATKOWE

Raport o stanie gminy Długosiodło za 2021 r.

Rodzaj podatku	Należności (saldo początkowe + przypisy – odpisy)	Wpłaty do dnia 31.12.2021 r.	Zaległości	Nadpłaty	Umorzenia, odroczenia, rozłożenia na raty
OSOBY FIZYCZNE					
Podatek od nieruchomości	1 075 518,31	855 066,73	237 774,58	17 607,00	3 402,10
Podatek rolny	135 782,34	121 317,80	20 969,53	6 538,99	11,00
Podatek leśny	115 539,99	81 943,34	35 664,27	2 087,62	16,00
OSOBY PRAWNE					
Podatek od nieruchomości	903 871,49	902 263,00	2 612,14	1 003,65	16 027,57
Podatek rolny	676,00	685,00	112,00	121,00	0,00
Podatek leśny	159 580,00	158 838,00	806,00	64,00 zł	0,00
PODATEK OD ŚRODKÓW TRANSPORTOWYCH					
Osoby prawne	32 609,00	28 001,00	4 608,00	0,00	8 914,00
Osoby fizyczne	279 552,00	232 534,25	48 167,33	1 149,58	20 275,40
WODA, ŚCIEKI, ODPADY					
Woda UG	4 852,29	0,00	6 742,63	1 890,34	0,00
Woda Zakład Budżetowy	475 421,11	467 874,96	25 409,23	1 754,10	655,20
Ścieki UG	4 269,01	0,00	4 369,32	100,31	0,00
Ścieki Zakład Budżetowy	305 006,29	295 678,65	15 301,60	70,15	1 256,32
Odpady	1 416 111,63	1 274 595,09	208 101,48	66 584,94	9 363,80

Zestawienie nieruchomości według rodzajów		
Rodzaj	Ilość	Powierzchnia w m ²
OSOBY FIZYCZNE		
Budynki mieszkalne	2457	231 019,69
Budynki pod działalność gospodarczą	106	10 519,04
Budynki gospodarcze, komórki, garaże	546	22 950,06
Budynki pozostałe, letniskowe, rekreacji indywidualnej	185	11 061,05
Budynki świadczeń zdrowotnych	6	662,40
Budowle	7	289 219,58 zł
Powierzchnia gruntów rolnych w ha	-	1.005,3645 ha
Powierzchnia lasu w ha	-	1.804,1931 ha
OSOBY PRAWNE		
Budynki mieszkalne	5	1 440,10

Raport o stanie gminy Długosiodło za 2021 r.

Budynki pod działalność gospodarczą	15	7 915,51
Budynki gospodarcze, komórki, garaże	3	367
Budynki pozostałe, letniskowe, rekreacji indywidualnej	14	3 506,14
Budynki świadczeń zdrowotnych	0	0
Budowle	11	31 615 804,00 zł
Powierzchnia gruntów rolnych w ha	-	6,1978 ha
Powierzchnia lasu w ha	-	3.667,5320 ha

Rodzaj	PODATNICY			Suma
	Liczba kont opodatkowanych	Liczba konta nieopodatkowanych	Liczba pojazdów	
Osoby fizyczne	5009	1287	-	6296
Osoby prawne	77	0	-	77
Transport – osoby fizyczne	354	-	177	35
Transport- Osoby prawne	4	-	19	4
Razem	5125	1287	196	6412

3. STAN REALIZACJI INWESTYCJI

3.1. ZADANIA INWESTYCYJNE W 2021 R.

Lp.	Nazwa zadania	Środki własne (PLN)	Dofinansowanie (PLN)	Rodzaj dofinansowania Program/Instytucja	Zakres prac
1	5	6		7	
1.	Budowa sieci wodociągowej w miejscowościach: Długosiodło, Lipniak Majorat, Nowa Pecyna, Stara Pecyna, Małaszek, Prabuty, Nowe Bosewo, Wólka Piaseczna, Wólka Grochowa, gmina Długosiodło	558 059,65 (w 2021 r.)	1 500 000,00 (inwestycja wieloletnia)	Pożyczka (umarzalna do 50%) Narodowy Fundusz Ochrony Środowiska i Gospodarki Wodnej w Warszawie	Długość sieci wodociągowej - 20,535 km liczba nowych użytkowników przyłączonych do sieci - 460 osób
2.	Rozbudowa sieci wodociągowej na terenie gminy Długosiodło	132 281,44			971 mb sieci wodociągowej wraz z obsługą geodezyjną i dokumentacją
3.	Modernizacja nawierzchni dróg gminnych na terenie gminy Długosiodło	149 445,00			Zakup wraz z wbudowaniem kruszywa łamanego fr.0-63 mm w ilości 2 700 ton
4.	Utwardzenie pobocza drogi gminnej nr 440208W w miejscowości Olszaki	184 362,14			Utwardzenie pobocza o łącznej powierzchni 640 m ² oraz zjazdów o powierzchni 198 m ²
5.	Utwardzenie pobocza przy drodze gminnej Nr 440229W w miejscowości Zygmuntowo	170 283,05			Utwardzenie pobocza o łącznej powierzchni 1278 m ²

Raport o stanie gminy Długosiodło za 2021 r.

6.	Przebudowa drogi gminnej Nr 44229W w miejscowości Przetycz Włościańska	2 608,90	197 806,00		Przebudowa drogi gminnej na odcinku 0,596 km, wykonanie warstwy wiążącej o gr. 4 cm, warstwy ścieralnej o gr.3 cm, poboczy z kruszywa łamanego
7.	Poprawa bezpieczeństwa ruchu drogowego na 3 przejściach dla pieszych w Długosiodle na ul.A. Mickiewicza i T.Kościuszki na drodze Nr 440230W oraz drodze gminnej (A.Mickiewicza)	900,00 – kwota wydatkowana w 2021 r., zadanie zakończy się w 2022 r.	196 800,00	Dotacja Rządowy Fundusz Rozwoju Dróg /Wojewoda Mazowiecki	Przebudowa trzech przejść dla pieszych na skrzyżowaniu dróg gminnych: ul.A Mickiewicza i T.Kościuszki wraz z oświetleniem, przebudową chodników, wyniesieniem skrzyżowania z kostki betonowej
8.	Modernizacja oświetlenia ulicznego oraz aktywizacja sołectwa Prabuty	16 841,20	10 000,00	Dotacja Mazowiecki Instrument Aktywizacji Sołectw MAZOWSZE 2021 – Urząd Marszałkowski Województwa Mazowieckiego	Montaż 6 szt. opraw oświetleniowych LED raz montaż urządzenia do ćwiczeń na świeżym powietrzu (zestaw orbitek-słup – twister)
9.	Modernizacja oświetlenia ulicznego oraz aktywizacja sołectwa Budy Przetycz	12 847,39	10 000,00	Dotacja Mazowiecki Instrument Aktywizacji Sołectw MAZOWSZE 2021 – Urząd Marszałkowski Województwa Mazowieckiego	Montaż 12 szt. opraw oświetleniowych LED oraz montaż urządzenia do ćwiczeń na świeżym powietrzu (zestaw obbitek-słup-wioślarz)
10.	Modernizacja oświetlenia ulicznego oraz aktywizacja sołectwa Olszaki	12 851,08	10 000,00	Dotacja Mazowiecki Instrument Aktywizacji Sołectw MAZOWSZE	Montaż 10 szt. opraw oświetleniowych LED oraz montaż urządzenia do ćwiczeń na

Raport o stanie gminy Długosiodło za 2021 r.

				2021 – Urząd Marszałkowski Województwa Mazowieckiego	świeżym powietrzu (zestaw orbitek-słup-twister)
11.	Zagospodarowanie terenu w sołectwie Ostryków Dworski	10 012,10	10 000,00	Dotacja Mazowiecki Instrument Aktywizacji Sołectw MAZOWSZE 2021 – Urząd Marszałkowski Województwa Mazowieckiego	Utworzenie dwóch miejsc do rekreacji nad rzeką Narew (zadaszony stolik z ławeczkami, kosz na odpady, stojak dla rowerów, tablica edukacyjna)
12.	Aktywizacja sołectwa Przetycz Włociańska	13 852,30	10 000,00	Dotacja Mazowiecki Instrument Aktywizacji Sołectw MAZOWSZE 2021 – Urząd Marszałkowski Województwa Mazowieckiego	Montaż urządzeń do ćwiczeń na świeżym powietrzu. Dwa podwójne zestawy: orbitek-słup-twister, motyl-słup-prasa nożna
13.	Modernizacja oświetlenia ulicznego w miejscowości Wólka Grochowa	15 947,46	10 000,00	Dotacja Mazowiecki Instrument Aktywizacji Sołectw MAZOWSZE 2021 – Urząd Marszałkowski Województwa Mazowieckiego	Demontaż opraw sodowych, montaż 31 szt. opraw oświetleniowych LED
14.	Modernizacja oświetlenia ulicznego w miejscowości Łączka	10 375,00	10 000,00	Dotacja Mazowiecki Instrument Aktywizacji Sołectw MAZOWSZE 2021 – Urząd Marszałkowski Województwa Mazowieckiego	Demontaż opraw sodowych, montaż 23 szt. opraw oświetleniowych LED

Raport o stanie gminy Długosiodło za 2021 r.

15.	Modernizacja oświetlenia ulicznego w miejscowości Stara Pecyna	10 897,25	10 000,00	Dotacja Mazowiecki Instrument Aktywizacji Sołectw MAZOWSZE 2021 – Urząd Marszałkowski Województwa Mazowieckiego	Demontaż opraw sodowych, montaż 25 szt. opraw oświetleniowych LED
16.	Modernizacja oświetlenia ulicznego w miejscowości Nowa Pecyna	10 374,00	10 000,00	Dotacja Mazowiecki Instrument Aktywizacji Sołectw MAZOWSZE 2021 – Urząd Marszałkowski Województwa Mazowieckiego	Demontaż opraw sodowych, montaż 23 szt. opraw oświetleniowych LED
17.	Modernizacja oświetlenia ulicznego w miejscowości Kornaciska	14 588,93	10 000,00	Dotacja Mazowiecki Instrument Aktywizacji Sołectw MAZOWSZE 2021 – Urząd Marszałkowski Województwa Mazowieckiego	Demontaż opraw sodowych, montaż 29 szt. opraw oświetleniowych LED
18.	Wykonanie instalacji fotowoltaicznej dla budynku Ochotniczej Straży Pożarnej w miejscowości Jaszczuły	3 900,00	30 000,00	Dotacja Wojewódzki Fundusz Ochrony Środowiska i Gospodarki Wodnej w Warszawie	Montaż instalacji fotowoltaicznej o mocy 9,60 KW
19.	Laboratoria Przyszłości		74 725,03	Dotacja Wojewoda Mazowiecki	Zakup wyposażenia (sprzętu technicznego) do szkół podstawowych w Długosiodle, Starym Bosewie, Blochach i Dalekiem

Raport o stanie gminy Długosiodło za 2021 r.

20.	Termomodernizacja budynku Przedszkola Samorządowego w Długosiodle	3 196,80 – kwota wydatkowana w 2021 r., zadanie zakończy się w 2022 r.	117 139,20	Pożyczka umarzalna Wojewódzki Fundusz Ochrony Środowiska i Gospodarki Wodnej w Warszawie	Docieplenie ścian zewnętrznych, fundamentu, poddasza
21.	Rozbudowa Przedszkola Samorządowego o żłobek w miejscowości Długosiodło – inwestycja wieloletnia	31 591,00	802 445,19	Dotacja Resortowy program rozwoju instytucji opieki nad dziećmi w wieku do lat 3 „MALUCH+”2021/ Wojewoda Mazowiecki (500 000,00) Dotacja Rządowy Fundusz Inwestycji Lokalnych (302 445,19)	Budowa żłobka w miejscowości Długosiodło, utworzenie 30 miejsc opieki nad dziećmi w wieku do 3 lat
22.	Zakup samochodu dla osób niepełnosprawnych	63 211,00	72 000,00	Dotacja „Program wyrównywania różnic między regionami III” w obszarze D” PFRON	Zakup samochodu dla osób niepełnosprawnych- mikrobus 9 osobowy przystosowany do przewozu osób niepełnosprawnych
23.	Wykonanie instalacji fotowoltaicznej dla oczyszczalni ścieków w miejscowości Kornaciska	29 670,00	129 000,00	Pożyczka umarzalna Wojewódzki Fundusz Ochrony Środowiska i Gospodarki Wodnej w Warszawie	Montaż instalacji fotowoltaicznej o mocy 49,72 KW
24.	Budowa dwóch wiat na terenie oczyszczalni ścieków w miejscowości Kornaciska	83 364,81			Budowa 2 wiat o łącznej powierzchni 70 m ²

Raport o stanie gminy Długosiodło za 2021 r.

25.	Modernizacja oświetlenia ulicznego na terenie gminy Długosiodło	7 134,00			Montaż 3 szt. opraw typu solarne
26.	Rozbudowa oświetlenia drogowego na terenie gminy Długosiodło	99 986,00			Montaż opraw oświetleniowych wraz z urządzeniami towarzyszącymi: a) 13 szt. typu solarne; b) 15 szt. typu sodowego; c) 2 szt. typu LED
27.	Wymiana okien w Sali sportowej przy Zespole Szkół w Starym Bosewie	53 252,56	395 451,15	Dotacja Urząd Marszałkowski Województwa Mazowieckiego w Warszawie (200 000,00 zł) Dotacja Rządowy Fundusz Inwestycji Lokalnych (195 451,15 zł)	Demontaż starych okien, montaż witryn aluminiowych, montaż okien aluminiowych – 18 szt, wykonanie izolacji cieplnej okien
28.	Rozbudowa budynku świetlicy wiejskiej w miejscowości Stare Suski	556 069,93	270 427,00	Dotacja z Programu rozwoju Obszarów Wiejskich na lata 2021 - 2020	Rozbudowa i przebudowa w celu poprawy estetyki i stanu konstrukcji budynku i doprowadzenia do żądanej funkcjonalności, zakup wyposażenia

3.2. POZIOM WYDATKÓW INWESTYCYJNYCH I ICH UDZIAŁ W WYDATKACH BUDŻETU GMINY

Raport o stanie gminy Długosiodło za 2021 r.

Lp.	Dział	Rozdz.	§	Nazwa zadania	Plan	Wykonanie	% wykonania
1	2	3	4	5	6	7	8
1.	010	01010	6050	Rozbudowa sieci wodociągowej w miejscowościach: Długosiodło, Lipniak Majorat, Nowa Pecyna, Stara Pecyna, Prabuty, Nowe Bosewo, Wólka Piaseczna, Wólka Grochowa	560 000,00	558 059,65	939,65%
2.	010	01010	6050	Rozbudowa sieci wodociągowej na terenie gminy Długosiodło	140 000,00	132 281,44	94,49%
3.	010	01010	6050	Dokumentacja techniczna na rozbudowę sieci wodociągowej i kanalizacji sanitarnej na terenie gminy Długosiodło	135 000,00	10 299,98	7,63%
4.	600	60016	6050	Modernizacja dróg gminnych na terenie gminy Długosiodło	150 000,00	149 445,00	99,63%
5.	600	60016	6050	Wykonanie dokumentacji technicznej na budowę dróg gminnych na terenie gminy Długosiodło	271 000,00	115 971,00	42,79%
6.	600	60016	6050	Utwardzenie pobocza drogi gminnej nr 440208W w miejscowości Olszaki	185 000,00	184 362,14	99,81%
7.	600	60016	6050	Budowa drogi gminnej Nr 440228w Długosiodło – Stare Bosewo	80 000,00	0,00	0,00%
8.	600	60016	6050	Utwardzenie pobocza przy drodze gminnej Nr 440229W w miejscowości Zygmuntowo	171 000,00	170 283,05	99,58%
9.	600	60016	6050	Modernizacja drogi gminnej Nr 440208W wraz z utwardzeniem pobocza w miejscowości Ostryków Włociański	600 000,00	2 460,00	0,41%
10.	600	60016	6050	Przebudowa drogi gminnej miejscowości Stare Bosewo – ul.Miła	29 000,00	0,0	0,00%
11.	600	60016	6050	Przebudowa drogi gminnej Nr 440229W w miejscowości Przetycz Włociańska	206 000,00	200 414,96	97,29%

Raport o stanie gminy Długosiodło za 2021 r.

12.	600	60016	6050	Poprawa bezpieczeństwa ruchu drogowego na 3 przejściach dla pieszych w Długosiodle oraz drodze gminnej (ul. A. Mickiewicza)	100 000,00	900,00	0,90%
13.	600	60016	6050	Przebudowa chodnika przy drodze gminnej Nr 440202 w miejscowości Blochy	50 000,00	0,00	0,00%
14.	600	60016	6050	Budowa i przebudowa dróg gminnych na terenie gminy Długosiodło	276 000,00	0,00	0,00%
15.	700	70005	6050	Modernizacja oświetlenia ulicznego oraz aktywizacja sołectwa Prabuty	27 000,00	26 841,20	99,41%
16.	700	70005	6050	Modernizacja oświetlenia ulicznego oraz aktywizacja sołectwa Budy Przetycz	23 000,00	22 847,39	99,34%
17.	700	70005	6050	Modernizacja oświetlenia ulicznego oraz aktywizacja sołectwa Olszaki	23 000,00	22 851,08	99,35%
18.	700	70005	6060	Zakup nieruchomości	50 000,00	0,00	0,00%
19.	750	75023	6060	Zakup i montaż regałów przesuwanych i stacjonarnych do pomieszczenia Archiwum Zakładowego Urzędu Gminy Długosiodło	24 000,00	23 124,00	96 35%
20.	750	75023	6060	Zakup kserokopiarki do budynku administracyjnego Urzędu Gminy Długosiodło	20 000,00	16 500,00	82,50%
21.	750	75095	6639	Regionalne partnerstwo samorządów Mazowsza dla aktywizacji społeczeństwa w zakresie e-administracji i geoinformacji	7 633,00	0,00	0,00%
22.	754	75404	6170	Zakup samochodu dla Komendy policji w Wyszkwowie	15 000,00	15 000,00	100,00%
23.	754	75404	6050	Wykonanie instalacji fotowoltaicznej dla budynku Ochotniczej Straży Pożarnej w miejscowości Jaszczuły	35 000,00	33 900,00	96,86%
24.	801	80101	6060	Zakupy inwestycyjne w ramach programu „Laboratoria przyszłości”	74 725,03	74 725,03	100,00%

Raport o stanie gminy Długosiodło za 2021 r.

25.	801	80104	6050	Termomodernizacja budynku Przedszkola Samorządowego w Długosiodle	185 000,00	3 196,80	1,73%
26.	851	85111	6220	Dofinansowanie dla SPZZOZ w Wyszkowie	94 248,00	94 248,00	100,00%
27.	855	85516	6050	Rozbudowa budynku Przedszkola Samorządowego o żłobek w miejscowości Długosiodło	1 860 000,00	834 036,19	44,84%
28.	853	85395	6060	Zakup samochodu dla niepełnosprawnych	160 000,00	135 211,00	84,51%
29.	900	90001	6050	Rozbudowa kanalizacji sanitarnej w miejscowości Stare Bosewo	156 000,00	0,00	0,00%
30.	900	90001	6050	Wykonanie instalacji fotowoltaicznej dla oczyszczalni ścieków w miejscowości Kornaciska	170 000,00	158 670,00	93,34%
31.	900	90001	6050	Budowa dwóch wiat na terenie oczyszczalni ścieków w miejscowości Kornaciska	85 000,00	83 364,81	98,08%
32.	900	90001	6060	Zakup urządzenia do czyszczenia kanalizacji WUKO	38 000,00	0,00	0,00%
33.	900	90015	6050	Modernizacja oświetlenia ulicznego na terenie gminy Długosiodło	10 000,00	7 134,00	71,34%
34.	900	90015	6050	Modernizacja oświetlenia ulicznego w miejscowości Kornaciska	25 000,00	24 588,93	98,36%
35.	900	90015	6050	Modernizacja oświetlenia ulicznego w miejscowości Nowa Pecyna	21 000,00	20 374,00	97,02%
36.	900	90015	6050	Modernizacja oświetlenia ulicznego w miejscowości Stara Pecyna	21 000,00	20 879,25	99,43%
37.	900	90015	6050	Modernizacja oświetlenia ulicznego w miejscowości Łączka	21 000,00	20 375,00	97,02%

Raport o stanie gminy Długosiodło za 2021 r.

38.	900	90015	6050	Modernizacja oświetlenia ulicznego w miejscowości Wólka Grochowa	26 000,00	25 947,46	99,80%
39.	900	90015	6050	Modernizacja oświetlenia ulicznego na terenie gminy Długosiodło	100 000,00	99 986,00	99,99%
40.	921	92109	6050 6057 6059	Rozbudowa i przebudowa budynku świetlicy wiejskiej w miejscowości Stare Suski	570 000,00	556 069,93	97,56%
41.	921	92109	6050	Rozbudowa budynku świetlicy wiejskiej w miejscowości Blochy	30 000,00	984,00	3,28%
42.	926	92601	6050	Wymiana okien w sali sportowej przy Zespole Szkół w Starym Bosewie	450 000,00	448 703,71	99,71%
43.	926	92695	6060	Aktywizacja sołectwa Przetycz Włociańska	24 000,00	23 852,30	99,38%
Ogółem					7 298 606,03	4 317 887,30	59,16%

Świetlica wiejska w starych Suskach

Raport o stanie gminy Długosiodło za 2021 r.



Źródło :Urząd Gminy Długosiodło

Zagospodarowanie terenu w sołectwie Ostryków Dworski



Źródło: Urząd Gminy Długosiodło

Zygmuntowo utwardzone pobocze drogi gminnej



Źródło: Urząd Gminy Długosiodło

4. INFRASTRUKTURA TECHNICZNA I ZAGOSPODAROWANIE PRZESTRZENNE

4.1. INFRASTRUKTURA TECHNICZNA

Na terenie gminy jest 50,68 km dróg powiatowych i 170,20 km dróg gminnych (zaliczonych uchwałą Rady Gminy) czyli wzrost w stosunku do roku 2020 o 15 km. Ponadto w gminie znajdują się drogi niepubliczne czyli wewnętrzne. Przez teren gminy nie przebiegają drogi krajowe ani drogi wojewódzkie. Sieć dróg publicznych i wewnętrznych jest dobrze rozwinięta i umożliwia wprowadzanie ruchu na drogi wyższych klas i kategorii.

Zelektryfikowana linia kolejowa nr 29 Tłuszcz – Ostrołęka i prowadzi ruch towarowy i osobowy.

Komunikacja publiczna realizowana jest również przewozami autobusowymi. Oferta przewozowa związana jest przede wszystkim z dojazdami do pracy i ośrodków nauki. W 2021 r. gmina kontynuowała rozpoczęte rok wcześniej zadanie w zakresie przewozów autobusowych o charakterze użyteczności publicznej w ramach „Funduszu rozwoju przewozów autobusowych”. Gminne przewozy autobusowe odbywały się na 6 liniach komunikacyjnych. Całość zadania wyniosła 549 814,65 zł, w tym środki z Funduszu Rozwoju Przewozów Autobusowych w wysokości 428 427,00 zł i 121 387,65 zł środki pochodzące z budżetu gminy.

System zaopatrzenia w gminie wodę oparty jest na trzech ujęciach wód podziemnych wraz ze stacjami uzdatniania wody zlokalizowanymi w Długosiodle, Starym Bosewie i Chrzczance Włociańskiej.

Główne parametry ujęć głębinowych na terenie stacji uzdatniania wody

Lp.	Lokalizacja SUW	Głębokość studni	Wydajność ujęcia			Termin ważności pozwolenia na pobór wód
			Max na rok [m ³ /rok]	Średnio na dobę [m ³ /d]	Max na godzinę [m ³ /h]	
1.	Chrzczanka Włociańska	60,5 m	55713,6	127,2	11,5	30 grudnia 2032 r.
2.	Długosiodło	Studnia Nr 1 -106,5 m Studnia Nr 2 - 82,5 m	210240	480	50	30 grudnia 2032 r.
3.	Stare Bosewo	86 m	410625	750	50	15 lutego 2032 r.

Źródło: opracowanie własne na podstawie decyzji Starosty powiatu wyszkowskiego o udzieleniu pozwolenia wodnoprawnego na pobór wód

Na dzień 31 grudnia 2021 r. do gminnej sieci wodociągowej podłączonych było 2 167 (wzrost o 64 szt. w stosunku do 2020 r.), a łączna długość sieci wynosiła 202,96 km (wzrost o 0,97 km w stosunku do roku 2020 r.).

System odprowadzania ścieków występuje w trzech miejscowościach: Długosiodło, Kornaciska i Stare Bosewo. Na dzień 31 grudnia 2021 r. do gminnej sieci kanalizacyjnej podłączonych było 576 budynków mieszkalnych (wzrost o 7 szt w stosunku do roku 2020), a długość sieci kanalizacyjnej wynosiła 31,4 km. Ścieki z terenu gminy są przyjmowane przez oczyszczalnię ścieków zlokalizowaną w miejscowości Kornaciska o przepustowości 700 m³/dobę.

Pozostałe gospodarstwa odprowadzają ścieki do przydomowych oczyszczalni ścieków lub zbiorników asenizacyjnych (szamb).

Przez teren gminy przebiega napowietrzna linia elektroenergetyczna o napięciu 220kV relacji Ostrołęka – Miłosna, której długość na terenie gminy wynosi ok. 18km oraz linia elektroenergetyczna wysokiego napięcia 110 kV relacji Ostrołęka - Wyszków o długości na terenie gminy ok.14 km. Gmina jest zasilana w energię elektryczną z Głównego Punktu Zasilania, który jest zlokalizowany w Starym Bosewie, a energia

elektryczna jest rozprowadzana do odbiorców końcowych poprzez rozdzielczą sieć linii średnich napięć, stacje transformatorowe i sieć niskiego napięcia.

Gmina nie jest podłączona do systemu gazociągów i nie posiada sieci elektrociepłowniczej. Zapotrzebowanie na gaz zaspokajane jest z butli i zbiorników, a systemy grzewcze oparte są głównie na paliwach stałych.

W zakresie łączności na terenie gminy funkcjonuje łączność przewodowa oraz system telefonii komórkowej. Dostęp do Internetu przez bezpłatne WiFi możliwy był również, za pośrednictwem 14 punktów dostępowych znajdujących się w miejscach publicznych.

4.2. ZAGOSPODAROWANIE PRZESTRZENNE

Rejestr obowiązujących miejscowych planów zagospodarowania przestrzennego Gminy Długosiodło

Lp.	Nazwa miejscowego planu zagospodarowania przestrzennego lub zmiany planu	Pow. w ha./ zmiany w miejscowościach	Numer i data uchwały Rady Gminy Długosiodło	Dziennik Urzędowy	Uwagi
1	2	3	4	5	6
1	Miejscowy plan zagospodarowania przestrzennego gminy Długosiodło	16745 ha	Uchwała Nr XX/134/2004 Rady Gminy Długosiodło z dnia 5 listopada 2004 r.	Dziennik Urzędowy Województwa Mazowieckiego Nr 316, poz. 10429 z dnia 24 grudnia 2004 r.	Plan 1. Status: Obowiązujący
2	Zmiana miejscowego planu zagospodarowania przestrzennego gminy Długosiodło obejmującego działkę	Chorchosy (dz. ew. nr 5/1)	Uchwała Nr XXXIV/260/2006 Rady Gminy Długosiodło z dnia 21 kwietnia 2006 r.	Dziennik Urzędowy Województwa Mazowieckiego Nr 118, poz. 3855 z dnia 21 czerwca 2006 r.	Zmiana Planu 1 Status: Obowiązujący

Raport o stanie gminy Długosiodło za 2021 r.

Lp.	Nazwa miejscowego planu zagospodarowania przestrzennego lub zmiany planu	Pow. w ha./ zmiany w miejscowościach	Numer i data uchwały Rady Gminy Długosiodło	Dziennik Urzędowy	Uwagi
1	2	3	4	5	6
	ewidencyjna nr 5/1 we wsi Chorchosy				
3	Miejscowy plan zagospodarowania przestrzennego gminy Długosiodło	<p>Marianowo (część dz. ew. nr 46),</p> <p>Kalinowo (część dz. ew. nr: 323/3, 323/4),</p> <p>Chrzczanka Folwark (dz. ew. nr: 117, 118),</p> <p>Grądy Szlacheckie (dz. ew. nr: 943/2, 943/3),</p> <p>Blochy (część dz. ew. nr 122/5),</p> <p>Długosiodło (dz. ew. nr: 969/22, 390, 391, 392, 393)</p>	<p>Uchwała VIII/68/2019 Rady Gminy Długosiodło z dnia 30 maja 2019 r.</p> <p>Wojewoda Mazowiecki Rozstrzygnięcie nadzorcze z dnia 08 lipca 2019 r., znak: WNP-I.4131.130.2019.JF</p>	<p>Dziennik Urzędowy Województwa Mazowieckiego, poz. 7321 z dnia 12 czerwca 2019 r.</p> <p>Dziennik Urzędowy Województwa Mazowieckiego, poz. 8535 z dnia 09 lipca 2019 r.</p>	<p>Plan 2. Status: Obowiązujący w części</p>

Raport o stanie gminy Długosiodło za 2021 r.

Lp.	Nazwa miejscowego planu zagospodarowania przestrzennego lub zmiany planu	Pow. w ha./ zmiany w miejscowościach	Numer i data uchwały Rady Gminy Długosiodło	Dziennik Urzędowy	Uwagi
1	2	3	4	5	6
4	Zmiana miejscowego planu zagospodarowania przestrzennego gminy Długosiodło	Augustowo (dz. ew. nr: 21/29, 21/271, 21/272, 27/1, 27/2, 28/1, 28/2, 29, 30) - Zmiana tekstowa planu dotycząca par. 24 ust. 9 pkt 7 i pkt 8 - Uchwała Nr XX/134/2004 Rady Gminy Długosiodło z dnia 5 listopada 2004 r.	Uchwała IX/84/2019 Rady Gminy Długosiodło z dnia 06 września 2019 r.	Dziennik Urzędowy Województwa Mazowieckiego, poz. 11037 z dnia 23 września 2019 r.	Zamian tekstowa Planu 1 Status: Obowiązujący
5	Zmiana miejscowego planu zagospodarowania przestrzennego gminy Długosiodło	Zmiana tekstowa planu dotycząca minimalnej szerokości dróg dojazdowych do nowo wydzielanych	Uchwała XVIII/182/2020 Rady Gminy Długosiodło z dnia 17 listopada 2020 r.	Dziennik Urzędowy Województwa Mazowieckiego, poz. 94 z dnia	Zmiana tekstowa Planu 1 Status:

Raport o stanie gminy Długosiodło za 2021 r.

Lp.	Nazwa miejscowego planu zagospodarowania przestrzennego lub zmiany planu	Pow. w ha./ zmiany w miejscowościach	Numer i data uchwały Rady Gminy Długosiodło	Dziennik Urzędowy	Uwagi
1	2	3	4	5	6
		<p>działek oraz wykreślenia par. 33 ust. 1 pkt 1</p> <p>- Uchwała Nr XX/134/2004 Rady Gminy Długosiodło z dnia 5 listopada 2004 r.</p>	<p>Wojewoda Mazowiecki Rozstrzygnięcie nadzorcze z dnia 18 grudnia 2020 r., znak: WNP-I.4131.227.2020.MO</p>	<p>08 stycznia 2021 r.</p> <p>Dziennik Urzędowy Województwa Mazowieckiego, poz. 13250 z dnia 23 grudnia 2020 r.</p>	<p>Obowiązujący w części</p>
6	<p>Miejscowy plan zagospodarowania przestrzennego gminy Długosiodło</p>	<p>Budy Przetycz, Chrzczanka Włościańska, Dalekie, Długosiodło, Łączka, Lipniak Majorat, Małaszek, Nowa Wieś, Prabuty, Stare Bosewo,</p>	<p>Uchwała XVIII/184/2020 Rady Gminy Długosiodło z dnia 17 listopada 2020 r.</p>	<p>Dziennik Urzędowy Województwa Mazowieckiego, poz. 95 z dnia 08 stycznia 2021 r.</p>	<p>Plan 3. Status: Obowiązujący</p>
7	<p>Miejscowy plan zagospodarowania przestrzennego gminy Długosiodło</p>	<p>Blochy, Małaszek, Stare Bosewo</p>	<p>Uchwała XVIII/193/2020 Rady Gminy Długosiodło z dnia 17 listopada 2020 r.</p>	<p>Dziennik Urzędowy Województwa Mazowieckiego, poz.</p>	<p>Plan 4. Status: Obowiązujący</p>

Raport o stanie gminy Długosiodło za 2021 r.

Lp.	Nazwa miejscowego planu zagospodarowania przestrzennego lub zmiany planu	Pow. w ha./ zmiany w miejscowościach	Numer i data uchwały Rady Gminy Długosiodło	Dziennik Urzędowy	Uwagi
1	2	3	4	5	6
				96 z dnia 08 stycznia 2021 r.	
8	Miejscowy plan zagospodarowania przestrzennego gminy Długosiodło nr 5	Chrzczanka Włościańska, Długosiodło, Marianowo, Ostryków Dworski, Prabuty, Wólka Grochowa, Wólka Piaseczna	Uchwała XXVII/316/2021 Rady Gminy Długosiodło z dnia 30 grudnia 2021 r. Wojewoda Mazowiecki Rozstrzygnięcie nadzorcze z dnia 07 lutego 2022 r., znak: WNP-I.4131.11.2022.JF	Dziennik Urzędowy Województwa Mazowieckiego, poz. 2104 z dnia 22 lutego 2022 r. Dziennik Urzędowy Województwa Mazowieckiego, poz. 1569 z dnia 08 lutego 2022 r.	Plan 5. Status: Obowiązujący w części

5. GOSPODARKA ODPADAMI I OCHRONA ŚRODOWISKA

5.1. GOSPODARKA ODPADAMI

Cała gmina objęta była w 2021 r. zorganizowaną zbiórką odpadów komunalnych. Funkcjonowała zbiórka odpadów zmieszanych i zbiórka selektywna z wydzieleniem następujących grup i frakcji:

- bioodpady zielone i inne ulegające biodegradacji;
- szkło opakowaniowe;
- papier i tektura, opakowania z tworzyw sztucznych, metal, opakowania wielomateriałowe;
- meble i inne odpady wielkogabarytowe oraz zużyte opony;
- odpady budowlane i rozbiórkowe z drobnych remontów, które nie są objęte przepisami ustawy z dnia 7 lipca 1994 r. Prawo budowlane;
- zużyty sprzęt elektryczny i elektroniczny;
- powstające w gospodarstwach domowych przeterminowane leki i chemikalia oraz zużyte baterie i akumulatory.

Odpady nieselektywne i selektywne odbierane były:

- dla budynków mieszkalnych jednorodzinnych (odpady zmieszane i bioodpady) jeden raz na miesiąc od stycznia do kwietnia i od listopada do grudnia, a w miesiącach od kwietnia do października dwa razy w miesiącu ;
- z nieruchomości, na których znajdują się domki letniskowe lub innych nieruchomości wykorzystywanych na cele rekreacyjno - wypoczynkowe lub innych nieruchomości wykorzystywanych na cele rekreacyjno - wypoczynkowe wykorzystywanych jedynie przez część roku jeden raz na miesiąc, w którym w/w nieruchomości są wykorzystywane na cele rekreacyjno – wypoczynkowe;
- dla budynków użyteczności publicznej i budynków mieszkalnych wielorodzinnych nie rzadziej niż dwa razy w miesiącu;
- dla obiektów usługowych oraz handlowych z wyłączeniem wprowadzających do obrotu żywność nie rzadziej niż dwa razy w miesiącu;
- dla gastronomi, obiektów usługowych, handlowych wprowadzających do obrotu żywność nie rzadziej niż jeden raz w tygodniu.

W 2021 roku firmą, która odbierała odpady komunalne z nieruchomości jednorodzinnych i nieruchomości, na których znajdują się domki letniskowe było przedsiębiorstwo MPK PURE HME Sp. z o.o. z siedzibą przy ul. Kołobrzeskiej 5, 07-401 Ostrołęka.

Uzupełnieniem systemu gospodarki odpadami w roku ubiegłym był Punkt Selektywnej Zbiórki Odpadów Komunalnych (PSZOK) zlokalizowany w Długosiodle przy ulicy Polnej 21.

Od maja 2021 r. przyjęty został system naliczania opłaty za odbiór i zagospodarowanie odpadów komunalnych – od osoby. Stawka za jedną osobę wyniosła 25,00 zł. Zwolnienie z tytułu posiadania kompostownika wyniosło 8 zł.

Cena za odbiór i zagospodarowanie 1 Mg odpadów komunalnych wyniosła 851,35 brutto.

W roku 2021 r. z terenu gminy zebrano i odebrano następującą ilość odpadów:

- 1.papier i tektura – 42,5 Mg;
- 2.szkło – 155,6 Mg;
- 3.tworzywa sztuczne – 46,5 Mg;
- 4.odpady wielkogabarytowe – 42,0 Mg;
- 5.odpady budowlane – 56,6 Mg;
- 6.niesegregowane (zmieszane odpady komunalne – 854,13 Mg;

Kwota wydatkowana na odbiór i zagospodarowanie odpadów komunalnych w 2021 r. wyniosła 1 096 899,19 zł.

Gmina dofinansowała zabiegi sterylizacji i kastracji dla 224 szt. zwierząt.

5.2. ZADANIA Z ZAKRESU OCHRONY ŚRODOWISKA

Gmina w 2021 roku wdrażała i realizowała szereg planów i programów związanych z ochroną środowiska :

1. **Plan Gospodarki Niskoemisyjnej Gminy Długosiodło** - przyjęty do realizacji uchwałą nr XI/114/2015 Rady Gminy Długosiodło z dnia 18 grudnia 2015 r.

Plan Gospodarki Niskoemisyjnej (PGN) jest dokumentem strategicznym. Wskazuje możliwości zrównoważonego rozwoju gminy poprzez

realizację inwestycji efektywnych energetycznie a zarazem wysoce ekologicznych. Jego zapisy dotyczą zarówno obiektów infrastruktury publicznej, przedsiębiorstw działających na terenie gminy, a także jego mieszkańców. PGN zawiera usystematyzowany zbiór działań, które Gmina Długosiodło może podejmować, na rzecz redukcji emisji gazów cieplarnianych, poprawy efektywności energetycznej oraz zwiększania udziału odnawialnych źródeł energii.

2. Program Ochrony Środowiska dla Gminy Długosiodło na lata 2018-2021,

z perspektywą na lata 2022-2025 – przyjęty uchwałą nr XXVIII/338/2018 Rady Gminy Długosiodło z dnia 22 marca 2018 r.

Program ochrony środowiska dla Gminy Długosiodło (POŚ) stanowi podstawę realizacji strategicznych działań z zakresu ochrony środowiska i gospodarki odpadami. Jest źródłem informacji o przyrodniczych uwarunkowaniach gminy. Głównym celem POŚ jest wdrażanie polityki ochrony środowiska na poziomie lokalnym poprzez rozpoznanie stanu istniejącego i przedstawienie propozycji zadań niezbędnych do kompleksowego rozwiązania problemów ochrony środowiska (zadania ta w większości stanowią zadania własne gminy) oraz wyznaczenie hierarchii ważności poszczególnych inwestycji. Swoim zakresem POŚ obejmuje: aktualną sytuację społeczno – gospodarczą i ekologiczną Gminy Długosiodło, zewnętrzne i wewnętrzne uwarunkowania rozwoju, cele ekologiczne, a także sposoby kontroli i dokumentowania wdrażania POŚ oraz finansowe aspekty jego realizacji.

3. Aktualizacja projektu założeń do planu zaopatrzenia w ciepło, energię elektryczną i paliwa gazowe dla Gminy Długosiodło na lata 2010-2025 – dokument przyjęty uchwałą nr XXVIII/337/2018 z dnia 22 marca 2018 r.

Dokument zawiera ocenę stanu aktualnego i przewidywanych zmian zapotrzebowania na ciepło, energię elektryczną i paliwa gazowe. Wskazano w nim przedsięwzięcia racjonalizujące użytkowanie ciepła, energii elektrycznej i paliw gazowych oraz możliwości wykorzystania istniejących nadwyżek i lokalnych zasobów paliw i energii, z uwzględnieniem energii elektrycznej i ciepła wytwarzanych w odnawialnych źródłach energii.

4. Strategia Rozwoju Gminy Długosiodło na lata 2016-2020 z perspektywą do 2025 roku – dokument przyjęty uchwałą nr XIII/147/2016 Rady Gminy Długosiodło z dnia 17 marca 2016 r.

Strategia jest opracowaniem, które na podstawie wszystkich zasobów gminy, oceny dotychczasowej jej działalności oraz obecnie występujących zjawisk społecznych i gospodarczych, wytycza władzom samorządowym kierunki rozwoju dla całej gminy na następne lata. Strategia jest ważnym argumentem przy ubieganiu się o fundusze zewnętrzne zarówno przez gminne instytucje publiczne, firmy prywatne jak i organizacje pozarządowe.

5. **Program oczyszczania ścieków komunalnych poprzez budowę przydomowych oczyszczalni ścieków na terenie Gminy Długosiodło na lata 2016-2023** – przyjęty uchwałą nr XVI/176/2016 Rady Gminy Długosiodło z dnia 23 września 2016 r.

Jednym z ważniejszych, obligatoryjnych zadań gminy są sprawy z zakresu kanalizacji, usuwania i oczyszczania ścieków komunalnych. Podstawową inwestycją w tym zakresie jest budowa sieci kanalizacji sanitarnej, z odprowadzeniem ścieków do zbiorczej oczyszczalni ścieków. W miejscach, gdzie budowa systemów kanalizacyjnych jest nieuzasadniona ekonomicznie, należy rozważyć zastosowanie innych rozwiązań, które będą oszczędne jak i skuteczne. Takim rozwiązaniem jest kanalizacja indywidualna, czyli budowa przydomowych oczyszczalni ścieków. Przyjęty przez Radę Gminy Długosiodło program umożliwi zarówno pozyskiwanie jak i dofinansowywanie przez Gminę budowy przydomowych oczyszczalni ścieków.

6. **Program usuwania azbestu i wyrobów zawierających azbest z terenu Gminy Długosiodło na lata 2014-2032** – przyjęty uchwałą nr IV/36/2015 Rady Gminy Długosiodło z dnia 23 marca 2015 r.

Podstawowe cele programu to oczyszczanie terytorium Gminy z azbestu oraz usunięcie stosowanych od wielu lat wyrobów zawierających azbest, wyeliminowanie spowodowanych azbestem negatywnych skutków zdrowotnych u mieszkańców Polski, a także sukcesywna likwidacja oddziaływania azbestu na środowisko i doprowadzenie, w określonym czasie, do spełnienia wymogów ochrony środowiska. Ponadto opracowanie dokumentu jest niezbędne do pozyskiwania dofinansowania na działania związane z demontażem, transportem i unieszkodliwianiem wyrobów azbestowych.

W 2021 r. odebrano z terenu gminy materiały zawierające azbest na łączną kwotę 52 905,88 zł (pozyskane fundusze 50 000,00 zł).

6. OŚWIATA, KULTURA I SPORT

6.1. OŚWIATA

W roku 2021 Gmina Długosiodło była organem prowadzącym do końca sierpnia dla 1 przedszkola , 3 szkół podstawowych i 1 zespołu szkół w skład którego, wchodzi: przedszkole i szkoła podstawowa, a od września była organem prowadzącym 2 szkół podstawowych, 1 zespołu szkół i 1 zespołu szkolno- przedszkolnego. W składzie wyżej wymienionych zespołów znalazła się szkoła podstawowa i przedszkole. Zadania oświatowe realizowane były również przez 1 szkołę podstawową, której organem prowadzącym jest Stowarzyszenie na Rzecz Rozwoju Gminy Długosiodło.

Wszystkie szkoły na terenie gminy posiadały salę gimnastyczną, dostępne przy nich były boiska wielofunkcyjne oraz działające place zabaw.

6.2. REALIZACJA ZADAŃ OŚWIATOWYCH I POZIOM WYDATKÓW NA OŚWIATĘ

Ze względu na pandemię, przez większość roku zajęcia odbywały się w formie zdalnej.

W ramach programu „Laboratoria Przeszłości” szkoły zostały wyposażone w nowoczesne narzędzia i pomoce dydaktyczne, potrzebne w kształtowaniu i rozwijaniu zdolności manualnych i technicznych, a także samodzielnego myślenia. Główny nacisk położony został na rozwój kompetencji w szeroko rozumianej tematyce STEAM (nauka, technika, inżynieria, sztuka i matematyka). Kwota otrzymanej dotacji na to zadanie wyniosła 229 500,00 zł.

Uczniowie otrzymali darmowe podręczniki , materiały edukacyjne i materiały ćwiczeniowe.

Rodziny uczniów znajdujące się w trudnej sytuacji materialnej otrzymały pomoc w formie stypendiów i zasiłków szkolnych.

Uczniowie klas III szkoły podstawowej, w czasie kiedy możliwa była nauka stacjonarna, wyjeżdżali na basen do Wyszkowa celem nauki pływania.

Raport o stanie gminy Długosiodło za 2021 r.

Subwencja oświatowa na rok 2021	8 307 740,00
Dotacja na rok 2021	226 534,00
Razem	8 534 274,00

<i>Wydatki na placówki oświatowe gminy Długosiodło za 2021r.</i>									
		Szkoła Podstawowa im. Papieża Jana Pawła II w Blochach	Szkoła Podstawowa im. Janusza Korczaka w Dalekiem	Zespół Szkół w Starym Bosewie	Stan od 01.01.2021r. do 31.08.2021r.	Stan od 01.01.2021r. do 31.08.2021r.	Stan od 01.09.2021r. do 31.12.2021r.	Szkoła Podstawowa im. hm.ppor.AK "Zośki " Tadeusza Zawadzkiego w Sieczychach /przekazana dotacja/	wydatki ogółem /liczba uczniów
Liczba uczniów	I-VIII	106	65	180	248	0	0	50	649
	IX-XII	106	63	172	0	0	265	49	655
Wydatki na szkołę podstawową		1 344 643,89	1 134 668,94	2 196 924,82	2 132 408,42	0,00	999 811,97	647 707,70	8 456 165,74
Liczba uczniów w oddziałach "O"	I-VIII	16	10	0	38	0	0	12	76
	IX-XII	18	11	0	0	0	0	6	35
Wydatki na oddział "O"		87 102,12	90 560,43	0,00	113 237,71	0,00	0,00	63 790,80	354 691,06
	I-VIII	0	0	44	0	109	0	0	153

Raport o stanie gminy Długosiodło za 2021 r.

Liczba wychowanków w przedszkolach	IX-XII	0	0	50	0	0	149	0	199
Wydatki na wychowanie przedszkolne /Przedszkola/		0,00	0,00	320 203,12	0,00	729 780,79	428 304,22	0,00	1 478 288,13
Metody pracy z uczniem ze specjalnymi potrzebami edukacyjnymi		104 128,34	95 190,68	102 698,04	247 546,77	81 429,59	159 480,70	102 597,90	893 072,02
RAZEM		1 535 874,35	1 320 420,05	2 619 825,98	2 493 192,90	811 210,38	1 587 596,89	814 096,40	11 182 216,95
Dowóz uczniów									389 293,96
Razem									11 571 510,91

Długosiodło
27.04.2022r.

Sporządziła

Alina Świderek

Ewa Zadrozna

Anna Wicińska

Subwencja/dotacja	8 534 274,00
	11 571
Wydatki	510,91
Rożnica	-3 037 236,91

6.3. WYDARZENIA KULTURALNE I SPORTOWE

DZIAŁALNOŚĆ KULTURALNA PROWADZONA PRZEZ GMINNE CENTRUM INFORMACJI, KULTURY, SPORTU I REKREACJI W DŁUGOSIODLE W ROKU 2021

Czynne od poniedziałku do piątku w godzinach od 8.00 do 19.30

WYDARZENIA KULTURALNE

- **Styczeń** - w czasie zimowych ferii ze względu na pandemię zorganizowano dla dzieci **zajęcia i konkursy online:**

1. Konkurs pt. „Spacer po gminie”, warsztaty plastyczne (wykonywanie bukietów z papierowych kwiatów na Dzień Babci i Dziadka oraz rysowanie postaci z ulubionych książek),
 2. Czytanie na ekranie pt. „W świecie baśni Hansa Christiana Andersena” połączone z odgadywaniem tytułów tekstów;
 3. Wirtualny spacer - zagadka po Gminie Długosiodło, polegający na odgadywaniu na zdjęciach najciekawszych miejsc znajdujących się na terenie naszej gminy.
 4. Młodzież biorąca udział w projekcie „Przeszłość dla przyszłości”, realizowanym w partnerstwie z Fundacją Sztuk Krytycznych, uczestniczyła w spotkaniu historycznym, poświęconym wydarzeniom II wojny światowej na terenie naszej gminy ukazujących wartości humanitarne, w nawiązaniu do Europejskiej Karty Praw Człowieka. -
- 30 stycznia - **Finał Wielkiej Orkiestry Świątecznej Pomocy**. W trakcie kwesty udało się zebrać 13 933.92 zł. Kwestowało 62 wolontariuszy.



Źródło: Gminne Centrum Informacji, Kultury, Sportu i Rekreacji

- luty - zrealizowano **międzynarodowy projekt** z Fundacją Sztuk Krytycznych. W wyniku tego przedsięwzięcia powstał pełnometrażowy film zrealizowany przez przedstawicieli Polski, Włoch i Węgier pt. „Przeszłość dla przyszłości”. Nasz kraj w projekcie reprezentowały Centrum Kultury i Gminna Biblioteka Publiczna w Długosiodle. Film był wyświetlany na trzech pokazach filmowych.



- marzec - opracowano i stworzono **galerię zdjęć Długosiodła** pt. "ZE STAREJ KLISZY"



- kwiecień - opracowano i przygotowano do druku przewodnik pt. „Spacer po Gminie Długosiodło”

- 27 czerwca - **Piknik Rodzinny** z elementami profilaktyki, współfinansowany przez Gminną Komisję Rozwiązywania Problemów Alkoholowych. Na program wydarzenia składały się: przedstawienie teatralne pt. „Cyrkowa Podróż”, interaktywny program dla dzieci, koncert akordeonowy „Vertim i Mamzel”, koncert zespołu „Bedi” oraz wakacyjne kino letnie. Koszt: 12658,00 zł sfinansowano ze środków Gminnej Komisji Rozwiązywania Problemów Alkoholowych w kwocie 6500,00 zł.



Źródło: Gminne Centrum Informacji, Kultury, Sportu i Rekreacji

4 lipca - Koncert duetu instrumentalnego skrzypce elektryczne i saksofon. Koszt: 5500,00 zł.



Źródło: Gminne Centrum Informacji, Kultury, Sportu i Rekreacji

7 sierpnia - wernisaż wystawy malarstwa Waldemara Fydrycha, twórcy ruchu Pomarańczowa Alternatywa.



Źródło: Gminne Centrum Informacji, Kultury, Sportu i Rekreacji

25 lipca - Koncert operetkowo musicalowy Jana Bukowskiego Anny Wolfinger, przy fortepianowym akompaniamencie Aliny Hoffmann. Koszt: 6 600,00 zł.



6

Źródło: Gminne Centrum Informacji, Kultury, Sportu i Rekreacji

- 15 sierpnia - PLENER MALARSKI

- Mural w parku. Koszt. 19686,88zł. (płyty cementowe, wykonanie i montaż stelaża, honoraria i wyżywienie malarzy).

22 sierpnia - Dni Długosiodła. Na scenie wystąpiła młodzież ze Szkoły Podstawowej w Długosiodle, kapela „Puszcza Biała” oraz zespół Tenor Trio. Koszt: 21 855,20 zł.



Źródło: Gminne Centrum Informacji, Kultury, Sportu i Rekreacji

12 września - Wielkie Grzybobranie (występy zespołu „Sylaba” i uczniów Szkoły Podstawowej w Starym Bosewie, koncerty sygnalistów „Akteon” oraz zespołów „Kwestia 07” i „Łzy”, konkursy kulinarne, sprawnościowe i manualne dla dzieci, promocja ekologii). Koszt: 74 245,18 zł.



Źródło: Gminne Centrum Informacji, Kultury, Sportu i Rekreacji

22 września – Gminny Dzień Seniora. Koszt: 1315 zł.



Źródło: Gminne Centrum Informacji, Kultury, Sportu i Rekreacji

23 września - wernisaż wystawy „Generał Józef Haller i jego żołnierze”. Zaprezentował ją Jan Engelgard - kierownik Muzeum X Pawilonu Cytadeli Warszawskiej. Wystawa została zrealizowana w ramach projektu edukacyjnego Muzeum Niepodległości pt. „100 na 100” czyli sto projektów na stulecie odzyskania niepodległości, na zlecenie Samorządu Województwa Mazowieckiego.



Źródło: Gminne Centrum Informacji, Kultury, Sportu i Rekreacji

23 września - pierwsza akcja krwiodawstwa w Długosiodle zorganizowana wspólnie



z Porębską Kropelką Legionu Oddział Klubu HDK Legion zakończona sukcesem. W akcję włączyły się Starostwo Powiatowe w Wyszkanie, Nadleśnictwo Wyszaków, Koło Gospodyń Wiejskich w Starych Suskach, Koło Gospodyń Wiejskich z Dalekiego (Gmina Wąsewo), sołectwo Łączka, Cukiernia-Piekarnia Romanowski, które przekazały dla honorowych krwiodawców gadzety i słodkie upominki.

Źródło: Gminne Centrum Informacji, Kultury, Sportu i Rekreacji

Październik - listopad - cykl szkoleń z zakresu bezpieczeństwa w ruchu drogowym i udzielania pierwszej pomocy przedmedycznej dla uczniów klas ósmych i osób dorosłych z zakresu porządku i bezpieczeństwa publicznego pod tytułem „Bezpieczeństwo ponad wszystko -”. Przeszkolono

160 osób. Zadanie sfinansowane przez Samorząd Województwa Mazowieckiego w obszarze „Porządek i bezpieczeństwo publiczne”.



Źródło: Gminne Centrum Informacji, Kultury, Sportu i Rekreacji

7 listopada - koncert wokalistów Studia Piosenki Ireny Zdunek pod tytułem „Dziewczynka, dziewczyna, kobieta ...”.



Źródło: Gminne Centrum Informacji, Kultury, Sportu i Rekreacji

19 grudnia - XXII Gminny Przegląd Kolęd i Pastoralek. Koszt: 2080,00 zł.



Źródło: Gminne Centrum Informacji, Kultury, Sportu i Rekreacji

Udział w projekcie „Sieć na kulturę w podregionie ostrołęckim”. Celem projektu było podniesienie kompetencji i kwalifikacji cyfrowych pracowników gminnych samorządowych instytucji kultury, rozwijanie kompetencji cyfrowych dzieci i młodzieży w wieku od 10 do 18 lat poprzez prowadzenie atrakcyjnych i perspektywicznych zajęć oraz wyposażenie placówki w sprzęt niezbędny do organizacji zajęć i warsztatów. W ramach projektu zostali przeszkoleni pracownicy placówki i rozpoczęły się bezpłatne zajęcia dziennikarskie online, w których uczestniczy grupa dzieci w wieku od 10 do 14 lat. Projekt jest współfinansowany ze środków Europejskiego Funduszu Rozwoju Regionalnego w ramach Programu Operacyjnego Polska Cyfrowa.



ZAJĘCIA WAKACYJNE DLA DZIECI. Koszt. 5027,78 zł.

28 czerwca - 2 lipca - półkolonie. W programie zajęć były wycieczki, turnieje sportowe, warsztaty ekologiczne, plastyczne, kulinarne, gry i zabawy terenowe oraz lekcje pływania.



Źródło: Gminne Centrum Informacji, Kultury, Sportu i Rekreacji

6 lipca - wycieczka rowerowa z ogniskiem do miejsc pamięci narodowej



Źródło: Gminne Centrum Informacji, Kultury, Sportu i Rekreacji

16 lipca i 6 sierpnia - wyjazdy do multikina w Warszawie.

20 lipca - wycieczka do fabryki czekolady i Pałacu Kultury i Nauki.



Źródło: Gminne Centrum Informacji, Kultury, Sportu i Rekreacji

10 sierpnia - wycieczka rowerowa z ogniskiem pod hasłem: „Poznaj swoją gminę”

ORGANIZACJA ZAWODÓW I IMPREZ SPORTOWYCH. Koszt 4167,54 zł.

1. Cykl imprez sportowych na Mazowszu współfinansowany ze środków Samorządu Województwa Mazowieckiego. Środki własne: 4167,54 zł. (sprzęt sportowy, medale, puchary, nagrody.)

12 czerwca - Amatorski Turniej Badmintona o Puchar Marszałka Województwa Mazowieckiego.

3 lipca - Mazowiecki Turniej Siatkówki Piłkowej



Źródło: Gminne Centrum Informacji, Kultury, Sportu i Rekreacji

11 lipca - Mazowiecki Turniej Tenisa Ziemnego

28 sierpnia - Mazowiecki Turniej Siatkówki Plażowej

25 września - Jednodniowy Turniej Dzikich Drużyn w Piłce Nożnej.

30 października - Mazowiecki Turniej w Futbolu Stołowym.



Źródło: Gminne Centrum Informacji, Kultury, Sportu i Rekreacji

28 listopada - „Amatorskie zawody w wyciskaniu sztangi leżąc”.

5 grudnia - Mazowiecki Turniej Tenisa Stołowego

29 września - Powiatowe Biegi Przełajowe Szkół Podstawowych i Ponadpodstawowych.



Źródło: Gminne Centrum Informacji, Kultury, Sportu i Rekreacji

4 listopada - Gminne Eliminacje Halowej Piłki Nożnej Szkół Podstawowych w kategorii klas VI i młodszych.



Źródło: Gminne Centrum Informacji, Kultury, Sportu i Rekreacji

2. Wyścigi kolarskie

18 września - LEGIA MTB MARATON

26 września - Szosowe Mistrzostwa Mazowsza oraz Warszawska Olimpiada Młodzieży

10 października - Ogólnopolskie Zakończenie Sezonu Kolarskiego na Mazowszu o Puchar Marszałka Województwa Mazowieckiego. Wydarzenie było współorganizowane z Samorządem Województwa Mazowieckiego. Zawodnicy pokonali trasę 86 km. po ziemi wyszkowskiej, biegnącą przez gminy Wyszków, Brańszczyk, Rząśnik, Długosiodło i Somiankę. Młodsze kategorie wiekowe rywalizowały o zwycięstwo na ulicach Wyszkowa.



Źródło: Gminne Centrum Informacji, Kultury, Sportu i Rekreacji

DRUŻYNA PIŁKARSKA „WYMAKRACZ DŁUGOSIODŁO” seniorzy i trampkarze. Koszt

- **84 193,83 zł.** (trenerzy, sprzęt sportowy, wpisowe turnieje, autokar, licencje, sędziowie, badania zawodników, opłaty dodatkowe - żółte kartki).

STAŁE ZAJĘCIA DLA DZIECI I MŁODZIEŻY I DOROSŁYCH

- Nauka gry na pianinie
- Nauka gry na keyboardzie
- Aerobik
- Zajęcia plastyczne

- Gry planszowe
- Zajęcia jogi
- Zajęcia z piłki nożnej.

6.4. BIBLIOTEKA

DZIAŁALNOŚĆ GMINNEJ BIBLIOTEKI PUBLICZNEJ W DŁUGOSIODLE 2021 ROK

Gminna Biblioteka Publiczna w Długosiodle czynna : poniedziałek - piątek od 9.00 do 17.00

Filia Biblioteczna w Blochach czynna: poniedziałek 9.00 -17.00, środa - 9.00 -17.00, piątek 13.00- 17.00.

Filia Biblioteczna w Starym Bosewie czynna: wtorek 10.00 - 18.00, czwartek 14.00 - 17.00, piątek 10.00 - 18.00

Księgozbiór - 34437 woluminów

Zakup nowych książek - 112 egz. za kwotę 25 242,55 zł. , w tym ze środków Ministerstwa Kultury i Dziedzictwa Narodowego za kwotę 12000,00 zł.

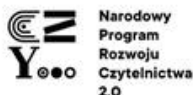
DOTACJA NA ZAKUP NOWOŚCI WYDAWNICZYCH



Gminna Biblioteka Publiczna w Długosiodle | ul. Królowej Jadwigi 36 | 07-210 Długosiodło | tel. (29) 741-25-93 | E-mail: biblioteka@dlugosiodlo.pl

Gminna Biblioteka Publiczna w Długosiodle pozyskała dofinansowanie ze środków finansowych Ministra Kultury i Dziedzictwa Narodowego w ramach realizacji Narodowego Programu Rozwoju Czytelnictwa 2.0 na lata 2021-2025. Zakup nowości wydawniczych realizowany jest od 14 października do 30 listopada br. w ramach zadania: „Dofinansowania dla bibliotek publicznych na zakup nowości wydawniczych oraz usługi zdalnego dostępu do książek w formatach e-booków i/lub audiobooków i/lub synchrobooków - Priorytet 1, Kierunek interwencji 1.1. w ramach NPRCz 2.0”.

Pozyskane środki w kwocie 12 000,00 zł. zostały wydane na uzupełnienie beletrystyki i literatury niebeletrystycznej w Gminnej Bibliotece Publicznej w Długosiodle oraz w Filiach Bibliotecznych w Blochach i Starym Bosewie.



Ministerstwo
Kultury
i Dziedzictwa
Narodowego

Dofinansowano ze środków Ministra Kultury i Dziedzictwa Narodowego w ramach realizacji Narodowego Programu Rozwoju Czytelnictwa 2.0 na lata 2021-2025



BIBLIOTEKA
NARODOWA

Liczba czytelników - 603

Liczba odwiedzin w bibliotece - 4293

Liczba wypożyczeń księgozbioru - 10485 woluminów

Liczba udostępnień na miejscu - 185 woluminów

Liczba udostępionych czasopism – 183 woluminów

KOMPUTERYZACJA KSIĘGOZBIORU

Gminna Biblioteka Publiczna w Długosiodle - 100%

Filia Biblioteczna w Blochach - 63%

Filia Biblioteczna w Starym Bosewie - 89%

Biblioteka przystąpiła do Cyfrowej Wypożyczalni Publikacji Naukowych ACADEMICA – posiada jeden terminal w Gminnej Bibliotece Publicznej w Długosiodle.

Zakupiono komputery, oprogramowania i urządzenia komputerowe w ramach programu „Kraszewski. Komputery dla bibliotek” w ramach Narodowego Programu Rozwoju Czytelnictwa za kwotę 20634,00 zł. Dofinansowanie z Instytutu Książki -17 474,00 zł

Kontynuowano projekt „Mała książka - wielki człowiek” dla dzieci w wieku przedszkolnym realizowany w ramach ogólnopolskiej kampanii. Akcja zachęca rodziców do odwiedzania biblioteki i codziennego czytania z dzieckiem. Każde dziecko w wieku przedszkolnym, które przychodzi do biblioteki otrzymuje w prezencie wyjątkową **Wyprawkę Czytelniczą** na dobry czytelniczy start. W Wyprawce dzieci „Pierwsze czytanki dla...”, dostosowaną pod względem formy i treści do potrzeb przedszkolaka i spełniającą najwyższe standardy w projektowaniu pięknych i mądrych książek dla najmłodszych, a także **Kartę Małego Czytelnika**. Za każdą wizytę w bibliotece, zakończoną wypożyczeniem minimum jednej książki z księgozbioru dziecięcego, Mały



Źródło: Gminne Centrum Informacji, Kultury, Sportu i Rekreacji

Czytelnik otrzymuje **naklejkę**, a po zebraniu dziesięciu zostaje uhonorowany **imiennym dyplomem** potwierdzającym jego czytelnicze zainteresowania.

WYDARZENIA

- 7 - 16 maja - **Tydzień bibliotek**: parada czytelnicza, dwa spotkania autorskie dla dzieci pt. „Śpiewająca biblioteka”. Koszt: 2500,00 zł. - honorarium autorskie).



Źródło: Gminne Centrum Informacji, Kultury, Sportu i Rekreacji

- 8 czerwca – **Spotkanie autorskie z Agnieszką Jeż**. Koszt: 1399.74 zł.



Źródło: Gminne Centrum Informacji, Kultury, Sportu i Rekreacji

- 21 czerwca - **Wieczór recytatorski z Janem Długotęczkim**. Koszt - 0 zł.



Źródło: Gminne Centrum Informacji, Kultury, Sportu i Rekreacji

- 28 czerwca - 2 lipca - **Zajęcia wakacyjne dla dzieci.**
- 29 lipca - **Wystawa pt. „Powstanie warszawskie”,** prezentująca fotografie ze zbiorów m.in. Muzeum Powstania Warszawskiego, Polskiej Agencji Prasowej, Ośrodka KARTA i kolekcji prywatnych.



Źródło: Gminne Centrum Informacji, Kultury, Sportu i Rekreacji

- 12 września **Występ artystyczny aktora Dawida Czupryńskiego.** Koszt. 5465,00 - honorarium.
- 4 września - **Narodowe czytanie „Moralność Pani Dulskiej” G. Zapolskiej.** Podczas wspólnego czytania *Moralności Pani Dulskiej* w postać głównej bohaterki wcieliła się znana aktorka Dominika Ostalowska, w pozostałe role - czytelnicy i przyjaciele biblioteki. O oprawę muzyczną wydarzenia zadbało Ognisko muzyczne działające w Centrum Kultury. Koszt: 3188.81 zł. - honorarium aktorskie.



Źródło: Gminne Centrum Informacji, Kultury, Sportu i Rekreacji

- 10 listopada - **Program słowno-muzyczny „ŚCIEŻKA OBOK DROGI” w wykonaniu aktorki Ewy Dańkowskiej i muzyka jazzowego, kompozytora i pianisty Dominika Roślonia.**

Wydarzenie dofinansowano ze środków Programu Wieloletniego NIEPODLEGŁA na lata 2017-2022 w ramach Programu Dotacyjnego „Niepodległa”.



Źródło: Gminne Centrum Informacji, Kultury, Sportu i Rekreacji

- Promocja Gminy Długosiodło i Gminnej Biblioteki Publicznej w Długosiodle w książce o tematyce regionalnej „Ziemia wyszkowska i Puszcza Biała - kto kim był”. Koszt: 2000.00 zł.

KONKURSY

- 29 kwietnia – 3 maja - Quiz z okazji Dnia flagi i Konstytucji RP on – line.

- 14 listopada - Konkurs Recytatorski. Rok wielkich pisarzy i poetów polskich. Koszt: 384.92 (nagrody).



Źródło: Gminne Centrum Informacji, Kultury, Sportu i Rekreacji

7. STAN MIENIA KOMUNALNEGO

7.1. DANE DOTYCZĄCE PRZYSŁUGUJĄCYCH GMINIE PRAW WŁASNOŚCI

Budynki stanowiące własność Gminy Długosiodło

Gmina Długosiodło jest w posiadaniu następujących budynków:

- 1) budynek Publicznej Szkoły Podstawowej w Blochach,
- 2) budynek OSP Blochy w Blochach,
- 3) budynek Stacji Uzdatniania Wody w Chrzczance Włościańskiej,
- 4) budynki dawnej Szkoły Podstawowej w Chrzczance Włościańskiej,
- 5) budynki Szkoły Podstawowej w Dalekiem ,
- 6) budynek Ośrodka Zdrowia w Długosiodle,
- 7) budynki Przedszkola Samorządowego w Długosiodle,
- 8) budynek zaplecza basenu odkrytego w Długosiodle,
- 9) budynki Centrum Kultury w Długosiodle/OSP Długosiodło w Długosiodle,
- 10) budynki Szkoły Podstawowej w Długosiodle,
- 11) budynki dawnej Lecznicy Weterynarii,
- 12) budynek Zespołu Szkół w Długosiodle,
- 13) budynek Stacji Uzdatniania Wody w Długosiodle,
- 14) budynki Zakładu Gospodarki Komunalnej w Długosiodle,
- 15) budynek świetlicy wiejskiej w Grądach Szlacheckich,
- 16) budynki OSP Jaszczuły/świetlicy wiejskiej w Jaszczułtach,
- 17) budynek Komunalnej Oczyszczalni Ścieków w Kornaciskach,

- 18) budynek OSP Prabuty/ świetlicy wiejskiej w Prabutach,
- 19) budynek świetlicy wiejskiej w Marianowie,
- 20) budynki OSP Sieczychy/świetlicy wiejskiej w Sieczychach,
- 21) budynki Szkoły Podstawowej w Sieczychach,
- 22) budynki Zespołu Szkół w Starym Bosewie,
- 23) budynek Stacji Uzdatniania Wody w Starym Bosewie,
- 24) budynek dawnej remizy w Starych Suskach,
- 25) budynek garażu przy Urzędzie Gminy w Długosiodle,
- 26) budynek PSZOK w Długosiodle,
- 27) budynek toalety publicznej przy targowisku gminnym w Długosiodle,
- 28) budynek toalety publicznej na parkingu przy ul. Pocztovej w Długosiodle

Budynki stanowiące współwłasność:

- budynek Urzędu Gminy/Poczty Polskiej S.A./Polskiego Banku Spółdzielczego w Wyszkwie, Oddział w Długosiodle.

7.2. NIERUCHOMOŚCI BĘDĄCE W TRWAŁYM ZARZĄDZIE, DZIERŻAWIE, UŻYCZENIU I UŻYTKOWANIU WIECZYSTYM

» Wykaz umów dzierżaw 2021r.

ID	Nr działki/ powierzchni	Położenie	Powierzchnia	Nazwa Dzierżawcy	Nr Umowy	Okres umowy	Wysokość czynszu dzierżawnego
1	2	3	4		5	6	7
Wykaz działek							
1	Dz. ew. nr 929/2	Długosiodło	500 m ²	IMPERIAL SHOW Sp. z o.o.	1/2021 z dnia 16.08.2021 r.	Od 25.08.2021 r. do 26.08.2021 r.	500,00 zł brutto
2	Dz. ew. nr 192	Olszaki	2,12 ha	Andrzej Marek Rutkowski	1/2021 z dnia 21.12.2021 r.	Od 01.01.2022 r. do 31.12.2031 r.	260,76 zł brutto

» Rejestr umów użyczenia zabudowanych nieruchomości gruntowych od Gminy Długosiodło- .../G/GZN/2021

ID	Data zawarcia umowy	Nazwisko i imię, nazwa jednostki organizacyjnej i adres	Cel umowy	Oznaczenie nieruchomości, powierzchnia użyczenia	Czas trwania umowy	Uwagi
1	2	3	4	5	6	7
Umowy użyczenia						
1	30 marca 2021 r.	Gmina Biblioteka Publiczna w Długosiodle, ul. Królowej Jadwigi 36, 07-210 Długosiodło	Prowadzenie działalności statutowej, tj. zaspokajania i rozwijania potrzeb kulturalnych społeczeństwa oraz upowszechnianiu wiedzy i rozwoju kultury w środowisku	Dz. ew. nr 122/2 o powierzchni 0,1163 ha, obręb geodezyjny Blochy	Od 30 marca 2021 r. do – czas nieoznaczony	1/G/GZN/2021
2	30 marca 2021 r.	Gminne Centrum Informacji, Kultury, Sportu i Rekreacji w Długosiodle, ul. Królowej Jadwigi 36, 07-210 Długosiodło	Prowadzenie działalności statutowej, tj. prowadzenia wielokierunkowej działalności rozwijającej i zaspokajającej potrzeby kulturalne mieszkańców, upowszechnienie i promocja kultury i sportu.	Dz. ew. nr 325/2 o powierzchni 1,72 ha, obręb geodezyjny Chrzczanka Włociańska	Od 30 marca 2021 r. do – czas nieoznaczony	2/G/GZN/2021
3	30 marca 2021 r.	Ochotnicza Straż Pożarna w Długosiodle, ul. Królowej Jadwigi 36, 07-210 Długosiodło	Prowadzenie działalności mającej na celu zapobieganie pożarom oraz współdziałanie w tym zakresie z instytucjami i stowarzyszeniami, branie udziału w akcjach ratowniczych przeprowadzanych w czasie pożarów, zagrożeń ekologicznych związanych z ochroną środowiska oraz innych klęsk i zdarzeń, wykonywania innych zadań wynikających z przepisów o ochronie przeciwpożarowej oraz statutu	Część dz. ew. nr 862 o powierzchni 0,0415 ha, obręb geodezyjny Długosiodło	Od 30 marca 2021 r. do – czas nieoznaczony	3/G/GZN/2021

» Rejestr porozumień udostępnienia nieruchomości gruntowych przez Gminę Długosiodło - .../G/GZN/2021

ID	Data zawarcia porozumienia	Nazwisko i imię, nazwa jednostki organizacyjnej i adres	Cel porozumienia	Oznaczenie nieruchomości, powierzchnia udostępnienia	Czas trwania porozumienia	Uwagi
1	2	3	4	5	6	7
Umowy użyczenia						
1	25 marca 2021 r.	Stowarzyszenie na Rzecz Rozwoju Gminy Długosiodło, ul. Królowej Jadwigi 36, 07-210 Długosiodło	Usytuowania płyt cementowych o powierzchni 2,7 m / 7,2 m, na których powstanie mural, przedstawiający wydarzenia lub postaci, które miały bezpośredni wpływ na kształtowanie państwa polskiego, na walkę o niepodległość i suwerenność Ojczyzny	Dz. ew. nr 772/2 o powierzchni 0,0040 ha, obręb 0010 Długosiodło	Od 25.03.2021 r. do 31.12.2026 r.	Porozumienie Nr 1/G/GZN/2021

Rejestr umów użyczenia nieruchomości lokalowych od Gminy Długosiodło - .../L/GZN/2021

ID	Data zawarcia umowy	Nazwisko i imię, nazwa jednostki organizacyjnej i adres	Cel umowy	Oznaczenie nieruchomości, powierzchnia użyczenia	Czas trwania umowy	Uwagi
1	2	3	4	5	6	7
Umowy użyczenia						
1	30 marca 2021 r.	Gminne Centrum Informacji, Kultury, Sportu i Rekreacji w Długosiodle, ul. Królowej Jadwigi 36, 07-210 Długosiodło	Prowadzenie działalności statutowej, tj. prowadzenia wielokierunkowej działalności rozwijającej i zaspokajającej potrzeby kulturalne mieszkańców, upowszechnienie i promocja kultury i sportu.	Lokale użytkowe znajdujące się w budynku Centrum Kultury w Długosiodle/ OSP w Długosiodle na kondygnacjach: „1 i 2” składające się z pomieszczeń o łącznej powierzchni użytkowej 626,13 m ² , zgodnie z załącznikiem nr 1 do umowy oraz prawo do korzystania z części wspólnej budynku opisanym w § 1 ust. 2 na kondygnacjach: „1 i 2” o łącznej powierzchni użytkowej 183,47 m ² , zgodnie z załącznikiem nr 2 do umowy	Od 30 marca 2021 r. do – czas nieoznaczony	1/L/GZN/2021
2	30 marca 2021 r.	Gmina Biblioteka Publiczna w Długosiodle,	Prowadzenie działalności statutowej, tj. zaspokajania i rozwijania potrzeb kulturalnych społeczeństwa oraz	Lokale użytkowe znajdujące się w budynku Centrum Kultury w Długosiodle/ OSP w Długosiodle na kondygnacji „2” składające się z pomieszczeń o łącznej powierzchni	Od 30 marca 2021 r. do – czas nieoznaczony	2/L/GZN/2021

Raport o stanie gminy Długosiodło za 2021 r.

ID	Data zawarcia umowy	Nazwisko i imię, nazwa jednostki organizacyjnej i adres	Cel umowy	Oznaczenie nieruchomości, powierzchnia użyczenia	Czas trwania umowy	Uwagi
1	2	3	4	5	6	7
		ul. Królowej Jadwigi 36, 07-210 Długosiodło	upowszechnianiu wiedzy i rozwoju kultury w środowisku	użytkowej 121,09 m ² , zgodnie z załącznikiem nr 1 do umowy oraz prawo do korzystania z części wspólnej budynku opisanym w § 1 ust. 2 na kondygnacjach: „1 i 2” o łącznej powierzchni użytkowej 172,58 m ² , zgodnie załącznikiem nr 2 do umowy		
3	30 marca 2021 r.	Ochotnicza Straż Pożarna w Długosiodle, ul. Królowej Jadwigi 36, 07-210 Długosiodło	Prowadzenie działalności mającej na celu zapobieganie pożarom oraz współdziałanie w tym zakresie z instytucjami i stowarzyszeniami, branie udziału w akcjach ratowniczych przeprowadzanych w czasie pożarów, zagrożeń ekologicznych związanych z ochroną środowiska oraz innych klęsk i zdarzeń, wykonywania innych zadań wynikających z przepisów o ochronie przeciwpożarowej oraz statutu	Lokale użytkowe znajdujące się w budynku Centrum Kultury w Długosiodle/ OSP w Długosiodle na kondygnacji „1”, składające się z pomieszczeń o łącznej powierzchni użytkowej 83,57 m ² , zgodnie z załącznikiem nr 1 do umowy oraz prawo do korzystania z części wspólnej budynku na kondygnacji „1” o łącznej powierzchni użytkowej 68,42 m ² , zgodnie załącznikiem nr 2 do umowy	Od 30 marca 2021 r. do – czas nieoznaczony	3/L/GZN/ 2021
4	07 kwietnia 2021 r.	Gmina Biblioteka Publiczna w Długosiodle, ul. Królowej Jadwigi 36, 07-210 Długosiodło	Prowadzenie działalności statutowej, tj. zaspokajania i rozwijania potrzeb kulturalnych społeczeństwa oraz upowszechnianiu wiedzy i rozwoju kultury w środowisku	Lokale użytkowe znajdujące się w budynku świetlicy wiejskiej w Jaszczułtach/ OSP w Jaszczułtach na kondygnacji „1” składające się z pomieszczeń o łącznej powierzchni użytkowej 246,82 m ² , zgodnie z załącznikiem nr 1 do umowy	Od 07 kwietnia 2021 r. do – czas nieoznaczony	4/L/GZN/ 2021

Raport o stanie gminy Długosiodło za 2021 r.

Rejestr porozumień udostępnienia nieruchomości lokalowych przez Gminę Długosiodło -

... / L / G Z N / 2 0 2 1

ID	Data zawarcia porozumienia	Nazwisko i imię, nazwa jednostki organizacyjnej i adres	Cel porozumienia	Oznaczenie nieruchomości, powierzchnia udostępnienia	Czas trwania porozumienia	Uwagi
1	2	3	4	5	6	7
Umowy użyczenia						
1	26 lutego 2021 r.	Gminny Ośrodek Pomocy Społecznej w Długosiodle, ul. A. Mickiewicza 15, 07-210 Długosiodło	Prowadzenie działalności statutowej, tj. realizacji zadań z zakresu pomocy społecznej – siedziba GOPS w Długosiodle	Lokale w budynku Ośrodka Zdrowia w Długosiodle składające się z pomieszczeń nr: 124, 123, 121, 132, 131, 130 i 129 o łącznej powierzchni użytkowej 137,30 m ² , w tym pomieszczenia pomocniczego na kondygnacji „0” o powierzchni użytkowej 23,46 m ² oraz prawo do korzystania z części wspólnej budynku o łącznej powierzchni użytkowej 147,10 m ² , w części 104,20 m ²	Od 26.02.2021 r. do – czas nieoznaczony	Porozumienie Nr 1/L/GZN/2021
2	28 lipca 2021 r.	Koło Gospodyń Wiejskich w Starych Suskach	Prowadzenie działalności statutowej.	Lokal (Sala 1.12) znajdujący się w budynku Świetlicy wiejskiej we wsi Stare Suski, o powierzchni użytkowej 42,79 m ² oraz prawo do korzystania z części wspólnej budynku (Przedśionek 1.1, Hol 1.2, Szatnia 1.3, Pom. Porząd. 1.6, WC dla kobiet 1.7, WC dla mężczyzn 1.8, WC dla niepełnospr. 1.9) o łącznej powierzchni użytkowej 57,80 m ²	Od 28.07.2021 r. do – 28.07.2024 r.	Porozumienie Nr 2/L/GZN/2021

7.3 WYKAZ NIERUCHOMOŚCI NABYTYCH I SPRZEDANYCH PRZEZ GMINĘ DŁUGOSIODŁO W 2021 R.

» Wykaz – zakup nieruchomości 2021 r.

ID	Nr działki/ powierzchni	Położenie	Cena sprzedaży (brutto)	Nr Aktu Notarialnego	Notariusz
1	2	3	4	5	6
1	Dz. ew. nr 878/6 o powierzchni 0,01 ha	Długosiodło	50,00 zł	Akt Notarialny Repertorium A Nr 1142/2021 z dnia 23.03.2021 r. - Umowa sprzedaży	Kancelaria Notarialna Aneta Stańczak Wyszków
2	Dz. ew. nr 23/1 o powierzchni 0,0043 ha	Wólka Grochowa	500,00 zł	Akt Notarialny Repertorium A Nr 1715/2021 z dnia 16.06.2021 r. - Umowa sprzedaży	Kancelaria Notarialna Danuta Najmoła Wyszków
3	Dz. ew. nr 590/3 o powierzchni 0,1251 ha	Długosiodło	50,00 zł	Akt Notarialny Repertorium A Nr 4813/2021 z dnia 05.11.2021 r. - Umowa sprzedaży	Kancelaria Notarialna Aneta Stańczak Wyszków

» Wykaz – sprzedaż nieruchomości 2021 r.

ID	Nr działki/ powierzchni	Położenie	Wartość gruntu (netto) na podstawie operatu szacunkowego nieruchomości	Cena sprzedaży (brutt)	Nr Aktu Notarialnego	Notariusz	Tryb sprzedaży
1	2	3	4	5	6	7	
Wykaz działek							
1	Dz. ew. nr 103/3 o powierzchni 0,0525 ha	Jaszczuły	16 296,00 zł	13 130,00 zł + VAT, wg stawki 23%, co stanowi cenę brutto 16 149,90 zł	Akt Notarialny Repertorium A Nr 144/2021 z dnia 05.02.2021 r.	Kancelaria Notarialna Danuta Najmoła Wyszków	III przetarg ustny nieograniczony
2	Dz. ew. nr 81/6 o powierzchni 0,1023 ha	Chrzczanka- Folwark	31 386,00 zł	25 250,00 zł + VAT, wg stawki 23%, co stanowi	Akt Notarialny Repertorium A Nr 1512/2021R z dnia 05.05.2021 r.	Kancelaria Notarialna Bożena Dąbrowska	III przetarg ustny nieograniczony

Raport o stanie gminy Długosiodło za 2021 r.

ID	Nr działki/ powierzchni	Położenie	Wartość gruntu (netto) na podstawie operatu szacunkowego nieruchomości	Cena sprzedaży (brutt)	Nr Aktu Notarialnego	Notariusz	Tryb sprzedaży
1	2	3	4		5	6	7
				cenę brutto 31 057,50 zł		Wyszków	
3	Dz. ew. nr 324/14 o powierzchni 0,0974 ha	Chrzczanka Włociańska	25 762,00 zł	25 000,00 zł + VAT, wg stawki 23%, co stanowi cenę brutto 30 750,00 zł	Akt Notarialny Repertorium A Nr 1505/2021R z dnia 05.05.2021 r.	Kancelaria Notarialna Bożena Dąbrowska Wyszków	III przetarg ustny nieograniczony
4	Dz. ew. nr 324/15 o powierzchni 0,1220 ha	Chrzczanka Włociańska	32 269,00 zł	39 000,00 zł + VAT, wg stawki 23%, co stanowi cenę brutto 47 970,00 zł	Akt Notarialny Repertorium A Nr 1020/2021 z dnia 27.04.2021 r.	Kancelaria Notarialna Danuta Najmoła Wyszków	III przetarg ustny nieograniczony
5	Dz. ew. nr 324/17 o powierzchni 0,1188 ha	Chrzczanka Włociańska	31 423,00 zł	40 000,00 zł + VAT, wg stawki 23%, co stanowi cenę brutto 49 200,00 zł	Akt Notarialny Repertorium A Nr 2778/2021 z dnia 30.04.2021 r.	Kancelaria Notarialna Tomasz Abramczyk Wyszków	III przetarg ustny nieograniczony
6	Dz. ew. nr 324/18 o powierzchni 0,1034 ha	Chrzczanka Włociańska	27 349,00 zł	32 000,00 zł + VAT, wg stawki 23%, co stanowi cenę brutto 39 360,00 zł	Akt Notarialny Repertorium A Nr 1512/2021R z dnia 05.05.2021 r.	Kancelaria Notarialna Bożena Dąbrowska Wyszków	III przetarg ustny nieograniczony
7	Dz. ew. nr 324/19 o powierzchni 0,1064 ha	Chrzczanka Włociańska	28 143,00 zł	21 000,00 zł + VAT, wg stawki 23%, co stanowi cenę brutto 25 830,00 zł	Akt Notarialny Repertorium A Nr 1498/2021R z dnia 05.05.2021 r.	Kancelaria Notarialna Bożena Dąbrowska Wyszków	III przetarg ustny nieograniczony
8	Dz. ew. nr 324/20 o powierzchni 0,1031 ha	Chrzczanka Włociańska	27 270,00 zł	21 000,00 zł + VAT, wg stawki 23%, co stanowi cenę brutto 25 830,00 zł	Akt Notarialny Repertorium A Nr 1498/2021R z dnia 05.05.2021 r.	Kancelaria Notarialna Bożena Dąbrowska Wyszków	III przetarg ustny nieograniczony
9	Dz. ew. nr 324/21 o powierzchni 0,0998 ha	Chrzczanka Włociańska	26 397,00 zł	20 200,00 zł + VAT, wg stawki 23%, co stanowi cenę brutto 24 846,00 zł	Akt Notarialny Repertorium A Nr 1505/2021R z dnia 05.05.2021 r.	Kancelaria Notarialna Bożena Dąbrowska Wyszków	III przetarg ustny nieograniczony
10	Dz. ew. nr 81/7 o powierzchni 0,1023 ha	Chrzczanka- Folwark	31 386,00 zł	32 000,00 zł + VAT, wg stawki 23%, co stanowi	Akt Notarialny Repertorium A Nr 2660/2021R z dnia 09.08.2021 r.	Kancelaria Notarialna Bożena Dąbrowska	IV przetarg ustny nieograniczony

Raport o stanie gminy Długosiodło za 2021 r.

ID	Nr działki/ powierzchni	Położenie	Wartość gruntu (netto) na podstawie operatu szacunkowego nieruchomości	Cena sprzedaży (brutt)	Nr Aktu Notarialnego	Notariusz	Tryb sprzedaży
1	2	3	4		5	6	7
				cenę brutto 39 360,00 zł		Wyszków	
11	Dz. ew. nr 81/8 o powierzchni 0,1022 ha	Chrzczanka- Folwark	31 355,00 zł	32 500,00 zł + VAT, wg stawki 23%, co stanowi cenę brutto 39 975,00 zł	Akt Notarialny Repertorium A Nr 2667/2021R z dnia 09.08.2021 r.	Kancelaria Notarialna Bożena Dąbrowska Wyszków	IV przetarg ustny nieograniczony
12	Dz. ew. nr 215/5 o powierzchni 0,0588 ha, Dz. ew. nr 215/6 o powierzchni 0,0452 ha, Dz. ew. nr 215/7 o powierzchni 0,2492 ha, Dz. ew. nr 215/9 o powierzchni 0,3674 ha, Dz. ew. nr 215/10 o powierzchni 0,1053 ha	Nowe Bosewo	Wartość prawa własności nieruchomości 172 728,00 zł Wartość prawa użytkowania wieczystego nieruchomości 108 661,00 zł Różnica między wartością prawa własności a wartością prawa użytkowania wieczystego nieruchomości 64 067,00 zł	64 067,00 zł – nie podlega opodatkowaniu podatkiem Vat	Akt Notarialny Repertorium A Nr 3270/2021 z dnia 01.10.2021 r.	Kancelaria Notarialna Bożena Dąbrowska Wyszków	Bezprzetargowo
13	Dz. ew. nr 146/7 o powierzchni 0,0158 ha, Dz. ew. nr 149/9 o powierzchni 0,0111 ha,	Chorchosy	5 566,00 zł	5 566,00 zł + VAT, wg stawki 23%, co stanowi cenę brutto 6 846,18 zł	Akt Notarialny Repertorium A Nr 4387/2021 z dnia 07.10.2021 r.	Kancelaria Notarialna Aneta Stańczak Wyszków	Bezprzetargowo

Raport o stanie gminy Długosiodło za 2021 r.

ID	Nr działki/ powierzchni	Położenie	Wartość gruntu (netto) na podstawie operatu szacunkowego nieruchomości	Cena sprzedaży (brutt)	Nr Aktu Notarialnego	Notariusz	Tryb sprzedaży
1	2	3	4		5	6	7
14	Dz. ew. nr 114 o powierzchni 0,12 ha	Jaszczuły	36 252,00 zł	37 370,00 zł + VAT, wg stawki 23%, co stanowi cenę brutto 45 965,10 zł	Akt Notarialny Repertorium A Nr 6696/2021 z dnia 22.10.2021 r.	Kancelaria Notarialna Tomasz Abramczyk Wyszków	I przetarg ustny nieograniczony
15	Dz. ew. nr 666/3 o powierzchni 0,1874 ha	Długosiodło	144 373,00 zł	144 373,00 zł + VAT, wg stawki 23%, co stanowi cenę brutto 177 578,79 zł	Akt Notarialny Repertorium A Nr 7883/2021 z dnia 16.12.2021 r.	Kancelaria Notarialna Tomasz Abramczyk Wyszków	Bezprzetargowo

8. POMOC SPOŁECZNA

8.1. BUDŻET GMINNEGO OŚRODKA POMOCY SPOŁECZNEJ I STRUKTURA WYDATKÓW

Budżet Gminnego Ośrodka Pomocy Społecznej w 2021 roku wyniósł ogółem 14 367 668,83 zł, w tym:

- zadania zlecone 13 077 868,29 zł

- zadania własne 1 289 800,54 zł

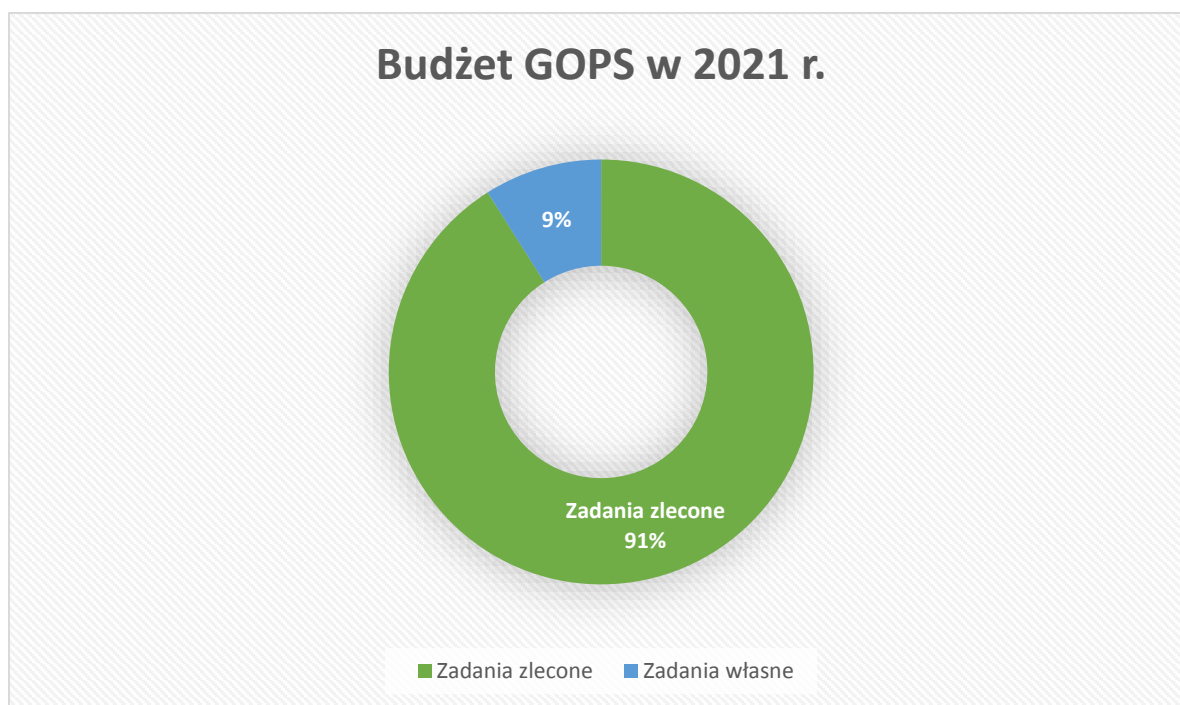


Tabela nr 1. Struktura wydatków w działach i rozdziałach. Zadania własne - 2021 rok.

Dział	Rozdział	Nazwa	Plan	Wykonanie	%
852	85202	Zakup usług od innych jednostek (domy pomocy społecznej)	235 000,00	101 375,75	43,14
	85213	Składki na ubezpieczenie zdrowotne z pomocy społecznej	23 648,41	23 648,41	100
	85214	Zasiłki i pomoc w naturze, w tym zasiłki okresowe	95 500,00	38 337,64	40,14
	85216	Zasiłki stałe – świadczenia społeczne	282 357,00	277 996,13	98,46
	85219	Gminny Ośrodek Pomocy Społecznej – utrzymanie jednostki	598 073,00	493 233,22	82,47
	85228	Usługi opiekuńcze	196 000,00	109 549,00	55,89
	85230	Pozostała działalność (Program wieloletni „Posiłek w szkole i w domu” na lata 2019-2023)	103 800,00	88 483,61	85,24

Raport o stanie gminy Długosiodło za 2021 r.

	85295	Program Wspieraj Seniora - dotacja	9 611,00	1 906,48	20,00
854	85415	Pomoc materialna dla uczniów	68 320,00	54 932,00	80,40
855	85504	Asystent rodziny	63 492,40	58 993,25	93,00
	85508	Rodziny zastępcze	45 000,00	37 679,65	83,73

Źródło: Sprawozdanie finansowe Gminnego Ośrodka Pomocy Społecznej za 2021 r.

Tabela nr 2. Struktura wydatków w działach i rozdziałach. Zadania zlecone – dotacja 2021r

Dział	Rozdział	Nazwa	Plan	Wykonanie	%
855	85213	Składki na ubezpieczenie zdrowotne	33 353,46	33 353,46	100
855	85501	Świadczenia wychowawcze	8 943 376,15	8 943 376,15	100
	85502	Świadczenia rodzinne, świadczenia z funduszu alimentacyjnego oraz składki na ubezpieczenie społeczne	4 099 756,08	4 099 756,08	100
	85503	Karta Dużej Rodziny	308,81	308,81	100
	85504	Program „Dobry start” (zakup licencji)	1 073,79	1 073,79	100

Źródło: Sprawozdanie finansowe Gminnego Ośrodka Pomocy Społecznej za 2021 r.

8.2. DZIAŁANIA MERYTORYCZNE

8.2.1 Zadania realizowane w oparciu o ustawę o pomocy społecznej

W 2021 r. świadczenia z pomocy społecznej bez względu na ich rodzaj, formę, liczbę oraz źródło finansowania przyznano 237 osobom z 178 rodzin (o łącznej liczbie 398 osób w tych rodzinach) - wielkości te nie uwzględniają rodzin otrzymujących świadczenia niewymagające wydania decyzji administracyjnej.

Tabela nr 3. Rzeczywista liczba rodzin i osób objętych pomocą społeczną w 2021 roku.

Wyszczególnienie	Liczba osób, którym przyznano decyzją świadczenie	Liczba rodzin ogółem	Liczba osób w rodzinach
Świadczenia przyznane w ramach zadań zleconych i zadań własnych ogółem	237	178	398
w tym:			

Raport o stanie gminy Długosiodło za 2021 r.

świadczenia pieniężne	122	120	206
świadczenia niepieniężne	124	83	263
Świadczenia przyznane w ramach zadań zleconych bez względu na ich rodzaj, formę i liczbę	237	178	398
Pomoc udzielana w postaci pracy socjalnej, w tym wyłącznie w postaci pracy socjalnej	x	316 138	686 288

Źródło: MRPiPS-03 Sprawozdanie roczne z udzielonych świadczeń pomocy społecznej – pieniężnych, w naturze i usługach za I-XII 2021 r.

Świadczenia z pomocy społecznej udzielane są ze względu na trudne sytuacje życiowe osób/rodzin, powstałe z przyczyn wymienionych w ustawie o pomocy społecznej, których te osoby/rodziny nie są w stanie przezwyciężyć przy wykorzystaniu własnych możliwości, uprawnień i zasobów. Poniższe zestawienie tabelaryczne przedstawia powody przyznawanej pomocy, przy czym świadczenia z pomocy społecznej udzielane są osobom/rodzinom, u których występują co najmniej dwie przesłanki.

Tabela nr 4. Powody przyznania pomocy w 2021 roku.

Powody przyznanej pomocy	Liczba rodzin
Ubóstwo	125
Bezdomność	4
Potrzeba ochrony macierzyństwa (w tym wielodzietność)	38
Bezrobocie	46
Niepełnosprawność	74
Długotrwała lub ciężka choroba	92
Bezradność w sprawach opiekuńczo – wychowawczych i prowadzenia gospodarstwa domowego, w tym: rodziny niepełne (19 rodzin), rodziny wielodzietne (4 rodzin)	25
Przemoc w rodzinie	2
Alkoholizm	7
Trudności w przystosowaniu do życia po zwolnieniu z zakładu karnego	4
Sytuacja kryzysowa	4

Źródło: MRPiPS-03 Sprawozdanie roczne z udzielonych świadczeń pomocy społecznej – pieniężnych, w naturze i usługach za I-XII 2021 r.

Zadania zlecone Gminie

W ramach zadań zleconych wydano 24 decyzje administracyjne, w sprawie przyznania prawa do świadczeń opieki zdrowotnej, przysługujących maksymalnie przez okres 90 dni, finansowanych przez Oddział Wojewódzki Narodowego Funduszu Zdrowia (takiemu ubezpieczeniu podlegały osoby nieposiadające uprawnień do świadczeń zdrowotnych z żadnego innego tytułu).

Zadania własne Gminy

Na świadczenia z zakresu zadań własnych o charakterze obowiązkowym, jak i nieobowiązkowym wydano 359 decyzji administracyjnych (przyznających świadczenia z pomocy społecznej).

Tabela nr 5. Pomoc finansowa w ramach zadań własnych w 2021 roku.

Forma pomocy	Liczba świadczeniobiorców	Liczba świadczeń	Kwota świadczeń	Liczba rodzin
Zasiłek stały (dotacja)	49	505	277996,13	48
Zasiłek okresowy	22	61	16990,43	34
Schronienie	1	x	0	1
Posiłek,	187	8137	53264,00	58
w tym dla dzieci	114	7435	47662,00	
Usługi opiekuńcze	24	4763	109549,00	24
Sprawienie pogrzebu	x	1	4000,00	1
Inne zasiłki celowe i w naturze ogółem (w tym specjalne zasiłki celowe)	88	x	36197,00	x

Źródło: Sprawozdanie finansowe Gminnego Ośrodka Pomocy Społecznej za 2021 r.

Program wieloletni „Posiłek w szkole i w domu”

Pomoc w formie posiłku i świadczenia pieniężnego z przeznaczeniem na zakup posiłku lub żywności w 2021 roku adresowana była do osób i rodzin znajdujących się w trudnej sytuacji materialnej bądź życiowej.

Tabela nr 6. Struktura wydatków na realizację programu „Posiłek w szkole i w domu” w 2021r.

Wyszczególnienie	Ogółem	Dzieci do czasu podjęcia nauki w szkole podstawowej	Uczniowie do czasu ukończenia szkoły ponadpodstawowej lub ponadgimnazjalnej	Pozostałe osoby otrzymujące pomoc na podstawie art. 7 ustawy o pomocy społecznej
Rzeczywista liczba osób objętych programem ogółem	187	23	94	73
a/w tym liczba osób korzystających z posiłku	99	19	77	6
b/w tym liczba osób, którym dowieziono posiłek	15	1	14	0
c/w tym liczba osób, którym przyznano zasiłek celowy	105	7	30	68
Koszt programu ogółem, w tym: - środki własne - dotacja	88483,61 32850,00 55633,61	x	x	x
Liczba placówek prowadzących dożywianie, w tym: - szkoły - przedszkola -inne	6 4 1 1	x	x	x

Źródło: Sprawozdanie z realizacji programu „Posiłek w szkole i w domu” za 2021 r.

Priorytetem Ośrodka było zapewnienie dzieciom, młodzieży i osobom dorosłym (w tym samotnym, niepełnosprawnym oraz długotrwale chorym) gorącego posiłku oraz pomocy w formie świadczeń pieniężnych z przeznaczeniem na zakup posiłku lub żywności do przygotowania posiłku.

Usługi opiekuńcze i specjalistyczne usługi opiekuńcze dla osób z zaburzeniami psychicznymi

Usługi opiekuńcze oraz specjalistyczne usługi opiekuńcze dla osób z zaburzeniami psychicznymi są zróżnicowaną grupą świadczeń niepieniężnych kierowaną do osób długotrwale chorych, niepełnosprawnych, starszych, samotnych. Rodzaj usług oraz ich wymiar i zakres dostosowywany jest indywidualnie do potrzeb świadczeniobiorcy.

Tabela nr 7. Usługi opiekuńcze w 2021 r.

Rok	Usługi opiekuńcze zadanie własne		
	Liczba osób	Liczba świadczeń (godz.)	Kwota (w zł)
2021	24	4763	109549,00

Źródło: Sprawozdania GOPS za 2021 rok.

Usługi opiekuńcze obejmują pomoc w zaspokajaniu codziennych potrzeb życiowych, opiekę higieniczną zaleconą przez lekarza, pielęgnację oraz, w miarę możliwości, zapewnienie kontaktów z otoczeniem. W 2021 r. usługi opiekuńcze sprawowane były u 24 osób starszych, schorowanych, samotnych, osób mających rodziny, jednak rodzina nie była w stanie zapewnić opieki we własnym zakresie.

Domy Pomocy Społecznej

Kolejnym niepieniężnym świadczeniem z pomocy społecznej jest pobyt i usługi w domu pomocy społecznej. Powyższa forma wsparcia adresowana jest do osób wymagających całodobowej opieki z powodu wieku, choroby lub niepełnosprawności, które nie mogą samodzielnie funkcjonować w codziennym życiu i którym nie można zapewnić niezbędnej pomocy rodziny czy też instytucjonalnej, w formie usług opiekuńczych. U podstaw koncepcji organizacyjnej domów pomocy społecznej, leży zasada zróżnicowania tych placówek ze względu na stan zdrowia osób w nich przebywających. W ciągu całego 2021 roku w domach pomocy społecznej przebywało łącznie 5 osób z terenu gminy Długosiodło. Pobyt w domu

pomocy społecznej jest odpłatny do wysokości średniego miesięcznego kosztu utrzymania. Obowiązani do wnoszenia opłaty są w kolejności:

- 1) mieszkaniec domu,
- 2) małżonek, zstępni przed wstępnymi,
- 3) gmina, z której osoba została skierowana do domu pomocy społecznej.

Łączne wydatki Gminy Długosiodło poniesione na pokrycie kosztów utrzymania osób w domach pomocy społecznej w 2021 roku wyniosły 101 375,75 zł.

Zadania pracowników socjalnych

Zadania pracowników socjalnych określone są przede wszystkim w ustawie o pomocy społecznej. Pracownicy socjalni podejmują szereg działań zawodowych, do których w szczególności należą:

- 1) praca socjalna,
- 2) dokonywanie analizy i oceny zjawisk, które powodują zapotrzebowanie na świadczenia z pomocy społecznej oraz kwalifikowanie do uzyskania tych świadczeń,
- 3) udzielanie informacji, wskazówek i pomocy w zakresie rozwiązywania spraw życiowych osobom, które dzięki tej pomocy będą zdolne samodzielnie rozwiązywać problemy będące przyczyną trudnej sytuacji życiowej (skuteczne posługiwanie się przepisami prawa w realizacji tych zadań),
- 4) pomoc w uzyskaniu, dla osób będących w trudnej sytuacji życiowej, poradnictwa dotyczącego możliwości rozwiązywania problemów i udzielania pomocy przez właściwe instytucje państwowe, samorządowe i organizacje pozarządowe,
- 5) udzielanie pomocy zgodnie z zasadami etyki zawodowej,
- 6) pobudzanie społecznej aktywności i inspirowanie działań samopomocowych w zaspokajaniu niezbędnych potrzeb życiowych osób, rodzin, grup i środowisk społecznych,
- 7) współpraca i współdziałanie z innymi specjalistami w celu przeciwdziałania i ograniczania skutków negatywnych zjawisk społecznych, łagodzenie skutków ubóstwa,
- 8) inicjowanie nowych form pomocy osobom i rodzinom mającym trudną sytuację życiową,
- 9) współuczestniczenie w przygotowywaniu, opracowaniu, wdrożeniu oraz rozwijaniu regionalnych i lokalnych programów pomocy społecznej, ukierunkowanych na podniesienie jakości życia.

W 2021 roku pracownicy socjalni przeprowadzili łącznie 434 rodzinne wywiady środowiskowe, w tym dla potrzeb innych podmiotów (m.in. sądu i ośrodków pomocy społecznej z terenu całego kraju). Rodzinne wywiady środowiskowe były przeprowadzane również na potrzeby osób ubiegających się o świadczenia pielęgnacyjne, specjalne zasiłki opiekuńcze, etc. Poza zadaniami wynikającymi z ustawy o pomocy społecznej, pracownicy socjalni brali aktywny udział w zapewnieniu wsparcia rodzinie przeżywającej trudności w wypełnianiu funkcji opiekuńczo-wychowawczej, jak i ocenie sytuacji dziecka, dokonywanej przez organizatora rodzinnej pieczy zastępczej.

Praca socjalna

Jednym z podstawowych instrumentów pomocy społecznej jest praca socjalna. Jest ona świadczona na rzecz poprawy funkcjonowania osób i rodzin w ich środowisku społecznym. Prowadzona jest w celu rozwinięcia lub wzmocnienia aktywności i samodzielności życiowej oraz ze społecznością lokalną w celu zapewnienia współpracy i koordynacji działań instytucji i organizacji istotnych dla zaspokajania potrzeb członków społeczności.

Praca socjalna świadczona jest osobom i rodzinom bez względu na posiadany dochód z wykorzystaniem metod i technik, w tym kontraktu socjalnego, z poszanowaniem godności osoby/rodziny i jej prawa do samostanowienia.

Tabela nr 8. Praca socjalna – 2021 r.

Rodzaj pomocy	Liczba rodzin	Liczba osób w rodzinach
Praca socjalna ogółem	316	686
(wyłącznie praca socjalna)	138	288

Źródło: Opracowanie - Gminny Ośrodek Pomocy Społecznej w Długosiodle.

Zgodnie z zapisem art. 6 pkt 12 ustawy o pomocy społecznej, praca socjalna oznacza działalność zawodową ukierunkowaną na pomoc osobom i rodzinom we wzmacnianiu i odzyskaniu zdolności do funkcjonowania w społeczeństwie oraz na tworzeniu warunków sprzyjających temu celowi.

Kontrakt socjalny

Szczególną formą pracy socjalnej jest praca w oparciu o kontrakt socjalny. Pokonanie trudnych sytuacji życiowych jest możliwe dzięki współdziałaniu beneficjentów z instytucjami udzielającymi wsparcia. Wyrazem tej współpracy jest kontrakt socjalny, czyli sprecyzowana w sposób jasny i zrozumiały umowa między pracownikiem socjalnym a klientem, określająca problem, cele jak również role osób zaangażowanych w proces tworzenia kontraktu.

Kontrakt socjalny jest nieodzownym narzędziem pracy, którym posługuje się pracownik socjalny. W 2021 r. kontrakt socjalny zawierany był na okoliczność rozwiązania określonych sytuacji życiowych osób/rodzin, w tym głównie dotyczących aktywizacji zawodowej i podjęcia leczenia odwykowego. Konsekwencją odmowy zawarcia kontraktu socjalnego lub niedotrzymania jego postanowień może być odmowa udzielenia świadczeń z pomocy społecznej, ograniczenie ich wysokości lub zamiana na formę niepieniężną. Powyższe dodatkowo mobilizuje klientów do realizowania w pełni zadeklarowanych działań.

W okresie sprawozdawczym pracownicy socjalni zawarli 15 kontraktów socjalnych.

Poradnictwo specjalistyczne

Osobom i rodzinom, które posiadają trudności lub wykazują potrzebę wsparcia w rozwiązywaniu swoich problemów życiowych bez względu na posiadany dochód, świadczone było poradnictwo specjalistyczne. Działania w tym zakresie obejmowały przede wszystkim wsparcie rodzinne, które realizowane było głównie przez pracowników socjalnych w ramach prowadzonej pracy socjalnej (dane w tym zakresie zostały przedstawione powyżej).

W 2021 r. pracownicy socjalni kierowali osoby/rodziny z różnymi problemami do specjalistów psychologa i terapeuty ds. uzależnień (pomoc nieodpłatna) w zakresie m.in.: uzależnień i współuzależnień, przemocy w rodzinie, konfliktów rodzinnych, problemów opiekuńczo-wychowawczych, problemów małżeńskich.

Działania realizowane na rzecz osób bezdomnych

Zgodnie z definicją ustawy o pomocy społecznej osoby bezdomne, to osoby:

- niezamieszkujące w lokalu mieszkalnym (w rozumieniu przepisów o ochronie praw lokatorów i mieszkaniowym zasobie gminy) i niezameldowane na pobyt stały (w rozumieniu przepisów o ewidencji ludności),
- niezamieszkujące w lokalu mieszkalnym i zameldowane na pobyt stały w lokalu, w którym nie ma możliwości zamieszkania.

Do udzielania pomocy osobom bezdomnym zobowiązana jest gmina ostatniego miejsca zameldowania tych osób na pobyt stały. W przypadkach szczególnie uzasadnionych oraz w sprawach pilnych pomoc udzielana jest w miejscu pobytu, natomiast gmina właściwa ze względu na ostatnie miejsce zameldowania osoby bezdomnej na pobyt stały obowiązana jest do zwrotu wydatków gminie, która przyznała świadczenie w miejscu pobytu.

W 2021 r. udzielono pomocy w formie schroniska jednej osobie bezdomnej, przebywającej w Schronisku dla osób bezdomnych - Fundacja Uczniowie Marka Kotańskiego "Nikt nie jest sam" Rokitno 20 05-870 Błonie.

Działania realizowane na rzecz dzieci i młodzieży

Z wypoczynku letniego w 2021 roku skorzystało 37 dzieci i młodzieży z Gminy Długosiodło:

- Ośrodek „Caritas Bliźnim” Ptaki 121 18-414 Nowogród w terminie od 07.08.2021 r. do 13.08.2021 r. – pobyt dla 11 dzieci, dofinansowany przez Gminę Długosiodło (GKRPA).
- Biały Dunajec:
 - w terminie od 21.07.2021 r. do 30.07.2021 r. – pobyt dla 10 dzieci. Wypoczynek został dofinansowany ze środków Funduszu Składkowego Ubezpieczenia Społecznego Rolników.
 - w terminie od 22.08.2021 r. do 31.08.2021 r. – pobyt dla 10 dzieci. Wypoczynek został dofinansowany ze środków Funduszu Składkowego Ubezpieczenia Społecznego Rolników.
- „Pogodne lato 2021” – 6 dzieci z rodzin dotkniętych skutkami alkoholizmu wzięło udział w bezpłatnym obozie wypoczynkowym w Lubiatowie (woj. pomorskie) - zorganizowanym przez Chorągiew Mazowiecką ZHP w Płocku (za pośrednictwem Powiatowego Centrum Pomocy Rodzinie w Wyszkowie).

Działania na rzecz rodzin wielodzietnych

- Z danych będących w zasobach GOPS w 2021 r. wynika, że 118 rodzin otrzymało dodatek do zasiłku rodzinnego z tytułu wielodzietności oraz 4 rodziny skorzystały z pomocy Ośrodka z powodu bezradności w sprawach opiekuńczo-wychowawczych i prowadzenia gospodarstwa domowego.
- GOPS od wielu lat pracuje z rodzinami wielodzietnymi poprzez prowadzenie grupy samopomocowej „Supermama”.

Działania na rzecz osób z niepełnosprawnościami

W 2021 roku pracownicy socjalni Gminnego Ośrodka Pomocy Społecznej w Długosiodle podejmowali następujące działania na rzecz osób z niepełnosprawnością:

- współpraca ze służbą zdrowia,
- przygotowywanie wniosków do Sądu o skierowanie na leczenie psychiatryczne i umieszczenie w placówkach całodobowej opieki,
- udzielanie informacji dotyczących zasad i wysokości dofinansowania do sprzętu ortopedycznego i środków pomocniczych przez Narodowy Fundusz Zdrowia oraz kryteriów dochodowych i wymaganych dokumentów niezbędnych do złożenia wniosków o dofinansowanie ze środków Państwowego Funduszu Rehabilitacji Osób Niepełnosprawnych (wnioski dotyczyły m.in.: zakupu sprzętu ortopedycznego i środków pomocniczych, zakupu sprzętu rehabilitacyjnego),

- wydawanie niezbędnych wniosków do ustalenia stopnia niepełnosprawności, kierowanie osób zainteresowanych do powiatowego zespołu ds. orzekania o niepełnosprawności,
- pomaganie w kompletowaniu dokumentacji niezbędnej do otrzymania świadczeń z ZUS.

Od 2009 roku przy Gminnym Ośrodku Pomocy Społecznej działa grupa samopomocowa dorosłych osób z niepełnosprawnościami „JESTEŚMY RAZEM”.

Działania na rzecz osób starszych

Gminę Długosiodło zamieszkuje 1337 osób w wieku poprodukcyjnym (stan na dzień 31.12.2021 r.). W gminie od kilku lat widoczny jest problem starzejącego się społeczeństwa. Dowodzą tego nie tylko statystyki, ale również obserwacje otoczenia. Należy wspomagać seniorów w środowisku społecznym, dlatego nieodzowne są działania, które jednocześnie utrzymują jak najdłużej osoby starsze w społeczności lokalnej, dając im poczucie autonomii, integracji, pomocy, opieki i współdziałania w organizowaniu się.

Działania dla seniorów w 2021 r. , z uwagi na pandemię koronawirusa, zostały okrojone. Jednakże udało się zrealizować trzy projekty z udziałem seniorów:

- 1) Obchody „Nocy Świętojańskiej”,
- 2) Wycieczka do Nieborowa i Arkadii,
- 3) Bal Seniora z okazji Międzynarodowego Dnia Seniora.

Działania na rzecz osób bezrobotnych (aktywizacja społeczno –zawodowa).

W celu zwiększenia aktywizacji społecznej i zawodowej Ośrodek w 2021 roku proponował różnorodne działania dla osób bezrobotnych, m.in. prace społecznie-użyteczne. W ramach prac podopieczni GOPS pracowali 40 godzin miesięcznie i dbali głównie o czystość gminy. W 2021 roku do prac przystąpiło łącznie 5 osób. Jest to szczególnie atrakcyjna forma aktywizacji bezrobotnych kobiet bez kwalifikacji zawodowych, znajdujących się w szczególnie trudnej sytuacji w zakresie dostępu do rynku pracy.

Wydatki na realizację zadania w 2021 roku wyniosły łącznie 16 933,60 zł, w tym 6 853,44 zł to koszty Gminy Długosiodło, zaś 10 080,16 koszty Powiatowego Urzędu Pracy w Wyszakowie.

8.2.2. Zadania realizowane na rzecz rodzin i mieszkańców Gminy Długosiodło.

Karta Dużej Rodziny

Celem programu jest podjęcie działań na rzecz rodzin wielodzietnych. Program ma zasięg ogólnokrajowy i jest adresowany do członków rodzin wielodzietnych bez względu na ich miejsce zamieszkania. Dokumentem identyfikującym członków rodziny wielodzietnej jest

Karta Dużej Rodziny, wydawana bezpłatnie na wniosek członka rodziny wielodzietnej bez względu na jej dochód. Prawo do posiadania Karty Dużej Rodziny przysługuje wszystkim rodzicom oraz małżonkom rodziców, którzy mają lub mieli na utrzymaniu łącznie co najmniej troje dzieci. Przez rodzica rozumie się także rodzica zastępczego lub osobę prowadzącą rodzinny dom dziecka.

Prawo do Karty Dużej Rodziny przysługuje także dzieciom:

- w wieku do 18. roku życia,
- w wieku do 25. roku życia – w przypadku dzieci uczących się w szkole lub szkole wyższej,
- bez ograniczeń wiekowych w przypadku dzieci legitymujących się orzeczeniem o umiarkowanym lub znacznym stopniu niepełnosprawności,

ale tylko w przypadku, gdy w chwili składania wniosku w rodzinie jest co najmniej troje dzieci spełniających powyższe warunki.

Prawo do posiadania Karty Dużej Rodziny nie przysługuje rodzicowi, którego sąd pozbawił władzy rodzicielskiej lub któremu sąd ograniczył władzę rodzicielską przez umieszczenie dziecka w pieczy zastępczej, chyba że sąd nie pozbawił go władzy rodzicielskiej lub jej nie ograniczył przez umieszczenie dziecka w pieczy zastępczej w stosunku do co najmniej trojga dzieci, prawo to nie przysługuje również rodzicowi zastępczemu lub prowadzącemu rodzinny dom dziecka, w przypadku gdy sąd orzekł o odebraniu im dzieci z uwagi na niewłaściwe sprawowanie pieczy zastępczej.

W 2021 roku w GOPS w Długosiodle:

- przyjęto 27 wniosków o przyznanie Karty Dużej Rodziny,
- przyznano 84 tradycyjne (kartonikowe) oraz 929 elektronicznych Kart Dużej Rodziny,
- wydano 75 Kart Dużej Rodziny.

Pomoc materialna o charakterze socjalnym dla uczniów

Gminny Ośrodek Pomocy Społecznej realizuje zadania w zakresie pomocy materialnej o charakterze socjalnym, udzielanej uczniom w formie stypendiów i zasiłków szkolnych. Celem pomocy jest zmniejszenie różnic w dostępie do edukacji, wynikających z trudnej sytuacji materialnej uczniów. Świadczenia przyznawane są na całkowite lub częściowe pokrycie kosztów udziału w zajęciach edukacyjnych, realizowanych w szkole albo poza nią, bądź jako pomoc rzeczowa np. na zakup podręczników, przyborów szkolnych.

Do ubiegania się o stypendium szkolne uprawnieni są uczniowie znajdujący się w trudnej sytuacji materialnej wynikającej z niskich dochodów na osobę w rodzinie, w szczególności, gdy w rodzinie występuje: bezrobocie, niepełnosprawność, ciężka lub długotrwała choroba, wielodzietność, brak umiejętności wypełniania funkcji opiekuńczo-

wychowawczych, alkoholizm lub narkomania, a także gdy rodzina jest niepełna lub wystąpiło zdarzenie losowe.

Tabela nr 9. Pomoc materialna o charakterze socjalnym.

	Dane za 2021 rok					
	Wydatkowana dotacja na wypłatę stypendiów i zasiłków szkolnych w zł	Udział środków własnych w realizacji wypłaty stypendiów i zasiłków szkolnych	Liczba złożonych wniosków o przyznanie stypendium szkolnego	Liczba przyznanych stypendiów	Liczba wniosków o przyznanie zasiłku szkolnego	Liczba przyznanych zasiłków
Ogółem	43945,60	10986,40	94	94	5	5

Źródło: Rozliczenie dotacji otrzymanej w 2021 roku przeznaczonej na dofinansowanie świadczeń pomocy materialnej o charakterze socjalnym.

Z analizy dostarczonych do Ośrodka rachunków i faktur wynika, że wnioskodawcy przeznaczali środki finansowe głównie na:

- zakup ubioru i wyposażenia na zajęcia sportowe,
- zakup stroju galowego,
- zakup przyborów, lektur, podręczników, pomocy naukowych,
- zakup sprzętu komputerowego.

FEAD Europejski Fundusz Pomocy Najbardziej Potrzebującym

Głównym celem programu FEAD jest udzielenie wsparcia osobom doświadczającym najgłębszych form ubóstwa poprzez udostępnianie pomocy żywnościowej w formie paczek. Ośrodek wydaje skierowania do otrzymania pomocy żywnościowej i przekazuje organizacji Caritas Diecezji łomżyńskiej listę osób zakwalifikowanych do pomocy. W okresie sprawozdawczym Gminny Ośrodek Pomocy Społecznej w Długosiodle wydał 252 skierowania uprawniające do odbioru produktów żywnościowych w ramach Podprogramu. Z pomocy skorzystało łącznie 587 osób. Realizatorem Podprogramu w gminie Długosiodło jest Parafialny Zespół Caritas.

8.2.3.Świadczenia dla rodzin.

Świadczenia rodzinne

Zgodnie z ustawą o świadczeniach rodzinnych świadczeniami rodzinnymi są:

- 1) zasiłek rodzinny oraz dodatki do zasiłku rodzinnego,
- 2) świadczenia opiekuńcze: zasiłek pielęgnacyjny, świadczenie pielęgnacyjne oraz specjalny zasiłek opiekuńczy,
- 3) jednorazowa zapomoga z tytułu urodzenia się dziecka,
- 4) świadczenie rodzicielskie.

Do katalogu świadczeń rodzinnych zalicza się również jednorazowa zapomoga z tytułu urodzenia się dziecka przysługująca w wysokości 1000 zł jednorazowo.

Ponadto od 1 stycznia 2016 r. zostało wprowadzone świadczenie rodzicielskie. Świadczenie rodzicielskie przysługuje matkom, które urodziły dziecko, a które nie otrzymują zasiłku macierzyńskiego lub uposażenia macierzyńskiego.

W 2021 roku w ramach otrzymanej dotacji pomoc w formie świadczeń rodzinnych uzyskało 399 rodzin, wypłacono 18680 świadczeń. Przyjęto 685 wniosków o świadczenia rodzinne oraz wydano ogółem 778 decyzji. Realizacja świadczeń rodzinnych i świadczeń z funduszu alimentacyjnego na koniec 2021 roku zamknęła się kwotą 4 099456,08 zł.

Ponadto, opłacono składki na ubezpieczenie społeczne i zdrowotne za osoby pobierające świadczenie pielęgnacyjne i specjalny zasiłek opiekuńczy.

Organ właściwy realizujący zadania z zakresu świadczeń rodzinnych wykonuje również zadania określone w ustawie z dnia 4 kwietnia 2014 r. o ustaleniu i wypłacie zasiłków dla opiekunów. Za osoby pobierające zasiłek dla opiekunów opłacane są składki na ubezpieczenia społeczne i zdrowotne. Zasiłki dla opiekuna również należą do zadań zleconych z zakresu administracji rządowej i finansowane są ze środków z budżetu państwa na realizację świadczeń rodzinnych.

W 2021 roku pomoc w formie zasiłku dla opiekuna otrzymało 4 osoby (łącznie 54 świadczenia), na kwotę 33480,00 zł. Ponadto opłacono składki na ubezpieczenie społeczne i zdrowotne na kwotę 8019,00 zł.

Świadczenia z funduszu alimentacyjnego

Świadczenie z funduszu alimentacyjnego przysługuje osobie uprawnionej w przypadku bezskuteczności egzekucji zasądzonych alimentów. Świadczenie to przysługuje do ukończenia 18 roku życia lub do ukończenia 25 roku życia, jeżeli dziecko uczy się w szkole lub szkole wyższej. W przypadku posiadania przez osobę uprawnioną orzeczenia o znacznym stopniu

niepełnosprawności, świadczenie z funduszu alimentacyjnego przysługuje bez względu na jej wiek. Aby otrzymać świadczenie dochód na osobę w rodzinie z roku kalendarzowego poprzedzającego okres świadczeniowy nie może przekroczyć kwoty 900 zł netto. Świadczenie przysługuje w wysokości bieżąco zasądzanego świadczenia alimentacyjnego, nie więcej jednak niż 500 zł na osobę.

W 2021 roku pomoc w ramach świadczeń z funduszu alimentacyjnego otrzymało 37 rodzin, tj. wypłacono świadczenia na łączną kwotę 324 379,26 zł. Przyjęto 92 wnioski o ustalenie prawa do świadczeń z funduszu alimentacyjnego i wydano ogółem 54 decyzje oraz prowadzono postępowanie wobec 25 dłużników.

Do dnia 31.12.2021 r. dłużnicy alimentacyjni dokonali 266 wpłat na kwotę 112 280,88 zł z tytułu wypłaconych świadczeń z funduszu alimentacyjnego, z tego 89 542,66 zł przekazano na dochody budżetu państwa, zaś pozostałe 22 738,22 zł zostało przekazane na dochody własne naszej gminy.

Na dzień 31.12.2021 r. stan należności z tytułu wypłaconych od 2008 r. świadczeń z funduszu alimentacyjnego w gminie Długosiodło wyniósł 3 839 703,00 zł.

Świadczenia wychowawcze

Celem świadczenia wychowawczego jest częściowe pokrycie wydatków związanych z wychowywaniem dziecka, w tym z opieką nad nim i zaspokojeniem jego potrzeb życiowych.

Świadczenie wychowawcze otrzymują rodzice, opiekunowie prawni lub opiekunowie faktyczni dziecka i wynosi ono 500 zł miesięcznie. W 2021 roku świadczenia wychowawcze otrzymało 865 rodzin tj. około 1478 dzieci (na co miesięcznie wydano średnio 739 000,00 zł z budżetu państwa). Świadczenie wychowawcze nie jest wliczane do dochodu przy ustalaniu prawa do innych świadczeń z systemu zabezpieczenia społecznego.

Tabela nr 10. „Rodzina 500 plus” w liczbach w gminie Długosiodło w 2021 r.

Wyszczególnienie	Ilość
Złożone wnioski, w tym:	932
• w formie papierowej	476
• w innej formie	456
Wydane decyzje lub informacje o przyznaniu świadczenia	920
Liczba rodzin, którym przyznano świadczenie (na koniec grudnia 2021 roku)	865
Liczba wypłaconych świadczeń	17859

Kwota wypłaconych świadczeń	8 867 998,17 zł
-----------------------------	-----------------

Źródło: Sprawozdawczość GOPS za 2020 r.

Realizacja zadań wynikających z ustawy z dnia 27 kwietnia 2001 r. Prawo ochrony środowiska

W 2021 roku Ośrodek realizował nowe zadanie polegające na prowadzeniu postępowań i wydawaniu zaświadczeń w celu potwierdzania przeciętnego miesięcznego dochodu na jednego członka gospodarstwa domowego ubiegającego się o dofinansowanie w ramach programu „Czyste powietrze”. W omawianym okresie pracownicy realizujący zadanie przyjęli 34 wnioski i wydali 34 zaświadczenia.

8.2.4. Wsparcie osób zagrożonych wykluczeniem społecznym.

Punkt Konsultacyjny dla osób uzależnionych i ich rodzin

Punkt Konsultacyjny realizuje działania mające na celu zwiększenie dostępności pomocy dla rodzin dotkniętych problemem alkoholowym oraz rodzin z kręgu przemocy domowej bądź zagrożonych przemocą, ze szczególnym uwzględnieniem osób doświadczających przemocy. W Punkcie, odbywały się dyżury terapeuty ds. uzależnień. Poradnictwo świadczone było dwa razy w miesiącu (10 godzin) w okresie styczeń-luty 2021 r., a od marca 2021 roku trzy razy w miesiącu (łącznie 15 godzin miesięcznie). Mieszkańcy korzystali z poradnictwa nieodpłatnie.

W 2021 r. z pomocy terapeuty ds. uzależnień skorzystało 67 osób (łącznie 118 porad). Przeprowadzono konsultacje, które obejmowały m.in. tematykę uzależnień i współuzależnień,

- przemocy w rodzinie,
- konfliktów rodzinnych,
- problemów opiekuńczo-wychowawczych,
- problemów małżeńskich

We wrześniu 2021 roku powstała grupa psychoedukacyjna dla osób współuzależnionych. Spotkania grupy odbywają się w każdy czwarty piątek miesiąca w budynku Centrum Kultury w Długosiodle ul. Królowej Jadwigi 36. Grupę prowadzi specjalista psychoterapii uzależnień i współuzależnień.

Poradnictwo psychologiczne

Dla mieszkańców Gminy Długosiodło było prowadzone poradnictwo psychologiczne, którego celem była pomoc edukacyjna, informacyjna i terapeutyczna osobom i rodzinom z trudną sytuacją życiową. Psycholog przyjmował nieodpłatnie w budynku ośrodka zdrowia w Długosiodle przy ul. Mickiewicza 15 (raz w tygodniu).

W 2021 roku z pomocy psychologicznej skorzystało 59 osób (łącznie 182 porad).

Gminny Punkt Promocji Zdrowia i Profilaktyki

W dniu 04.01.2021 r. Gmina Długosiodło zawarła z Gminą Wyszków porozumienie na prowadzenie Gminnego Punktu Promocji Zdrowia i Profilaktyki. Gminny Punkt Promocji Zdrowia i Profilaktyki mieści się w siedzibie Biblioteki Miejskiej w Wyszkanie, przy ul. Sowińskiego 80.

W 2021 roku z konsultacji specjalistów Punktu skorzystało 7 osób z terenu gminy Długosiodło (łącznie 11 konsultacji indywidualnych).

Wspieranie rodziny

W Gminnym Ośrodku Pomocy Społecznej w Długosiodle w 2021 r. jest zatrudniony był jeden asystent rodziny, w wymiarze pełnego etatu i objął pomocą 25 rodzin z powodu bezradności w zakresie opiekuńczo – wychowawczym. Pod opiekę asystenta rodziny trafiło 17 rodzin. Z trzema rodzinami asystent rodziny zakończył współpracę w 2021 roku.

Rodziny w większości dobrowolnie wyrażały zgodę na współpracę z asystentem rodziny lub były motywowane przez pracowników socjalnych. Wśród rodzin objętych asystenturą nie ma rodziny, która byłaby zobowiązana do współpracy przez Sąd.

Asystent został skierowany do środowiska ze względu na występowanie w rodzinach następujących problemów: niepełnosprawność, ubóstwo, bezrobocie, alkoholizm, trudności opiekuńczo – wychowawcze z dziećmi, brak współpracy z instytucjami, brak umiejętności prowadzenia gospodarstwa domowego, konflikty rodzinne.

Asystent rodziny wspierał podopiecznych w tym, by mogli w przyszłości samodzielnie pokonywać trudności życiowe, zwłaszcza dotyczące opieki i wychowania dzieci. Asystent rodziny towarzyszył rodzicom w prawidłowym wypełnianiu ról społecznych, opiece nad dziećmi, koniecznej do tego, aby środowisko rodzinne sprzyjało bezpieczeństwu i prawidłowemu rozwojowi dzieci.

Rozwój zastępczych form opieki nad dzieckiem

Realizacją zastępczych form opieki nad dziećmi zajmuje się Powiatowe Centrum Pomocy Rodzinie w Wyszkanie w ścisłej współpracy z Gminnym Ośrodkiem Pomocy Społecznej w Długosiodle. W 2021 roku Ośrodek monitorował sytuację rodzin, których dzieci zostały umieszczone w rodzinach zastępczych. Pracownicy socjalni cyklicznie brali udział w

spotkaniach organizowanych przez Powiatowe Centrum Pomocy Rodzinie z udziałem specjalistów z zakresu pracy z rodziną w celu dokonania oceny sytuacji dzieci przebywających w placówce. Ponadto na stronach internetowych gminy Długosiodło zamieszczane były informacje o możliwości korzystania z poradnictwa specjalistycznego.

W 2021 w rodzinach zastępczych spokrewnionych przebywało 8 dzieci z 7 rodzin. Ponadto w 1 rodzinie niezawodowej przebywało 2 dzieci. Obciążenie gminy tytułem części wydatków na opiekę i wychowanie dzieci w pieczy zastępczej wyniosło 37679,65 zł .

Przeciwdziałanie przemocy w rodzinie

W Krajowym Programie Przeciwdziałania Przemocy w Rodzinie przyjęto następującą definicję przemocy w rodzinie: **„PRZEMOC DOMOWA, ZWANA TEŻ PRZEMOCĄ W RODZINIE, JEST TO ZAMIERZONE I WYKORZYSTUJĄCE PRZEWAGĘ SIŁ DZIAŁANIE, SKIEROWANE PRZECIWI CZŁONKOWI RODZINY, KTÓRE NARUSZA PRAWA I DOBRA OSOBISTE POWODUJĄCE CIERPIENIE I SZKODY”**.

Jeśli opisane wyżej zjawisko pojawia się u rodzin lub osób sporządzona zostaje „Niebieska Karta” - formularz opisujący sytuację, w których dochodzi do przemocy w rodzinie, a także działania podejmowane na rzecz osoby poszkodowanej. Wszczęcie procedury "Niebieskiej Karty" następuje w przypadku powzięcia, w toku prowadzenia czynności służbowych lub zawodowych, podejrzewania stosowania przemocy wobec członków rodziny lub w wyniku zgłoszenia dokonanego przez członka rodziny lub przez osobę będącą świadkiem przemocy w rodzinie. Po wypełnieniu formularza "Niebieska Karta" jest on przekazywany do przewodniczącego Zespołu Interdyscyplinarnego ds. Przeciwdziałania Przemocy w Rodzinie.

Celem Zespołu Interdyscyplinarnego ds. Przeciwdziałania Przemocy w Rodzinie w Gminie Długosiodło jest:

usprawnianie systemu przepływu informacji oraz reagowania na zidentyfikowane problemy społeczne, w szczególności przemocy w rodzinie,

zintegrowanie działań instytucji i organizacji odpowiedzialnych za realizację zadań wynikających z Gminnego Programu Przeciwdziałania Przemocy w Rodzinie oraz Ochrony Ofiar Przemocy w Rodzinie na lata 2016-2020.

Posiedzenia Zespołu odbywają się raz na kwartał. W 2021 roku odbyły się 4 posiedzenia Zespołu (w dniach: 04 marca, 07 czerwca, 30 września, 08 grudnia).

Na posiedzeniach Zespołu omawiano sprawy dotyczące zjawiska przemocy występujące na terenie Gminy Długosiodło, analizowano stopień realizacji planu pracy Zespołu na 2021 rok, rozpatrywano „Niebieskie Karty” oraz podejmowano decyzje o zakończeniu procedur.

W roku 2021 do przewodniczącego Zespołu wpłynęło 28 Niebieskich Kart. Łącznie w omawianym okresie prowadzono 28 procedur NK w 28 rodzinach. Od 1 stycznia do 31 grudnia

2021 r. odbyły się 54 spotkania grup roboczych. Podczas posiedzeń grup roboczych wypełniono 23 Niebieskie Karty C oraz 21 Niebieskich Kart D. W każdym przypadku grupa robocza opracowywała indywidualny plan pomocy rodzinie, prowadzony był także monitoring działań.

Należy podkreślić, iż działania podejmowane przez Zespół są spójne z programem przeciwdziałania przemocy w rodzinie na szczeblu krajowym i wojewódzkim oraz stanowią realizację lokalnego programu, tj. Gminnego Programu Przeciwdziałania Przemocy w Rodzinie oraz Ochrony Ofiar Przemocy w Rodzinie na lata 2021-2025.

Pomoc społeczna w gminie Długosiodło w czasach COVID 19

Od początku pandemii koronawirusa Gminny Ośrodek Pomocy Społecznej w Długosiodle uruchomił działania pomocowe dla mieszkańców, aby wspierać ich w tym trudnym czasie. Pandemia zmieniła sposób funkcjonowania Ośrodka, dla którego absolutnym priorytetem stała się organizacja wsparcia dla osób starszych, niesamodzielnych i potrzebujących. Ośrodek, poza swoimi podstawowymi obowiązkami, zapewniał również pomoc osobom przebywającym na kwarantannie lub w izolacji. W tym zakresie ściśle współpracował z Wojskami Obrony Terytorialnej oraz z Posterunkiem Policji w Długosiodle. W 2021 roku pracownicy socjalni udzielali różnego rodzaju wsparcia osobom przebywającym na kwarantannie bądź w izolacji.

Ośrodek przystąpił do realizacji „Solidarnościowego Korpusu Wsparcia Seniorów”. Dzięki Programowi osoby starsze mogły zwracać się o pomoc w czynnościach, które wymagały wyjścia z domu. Pod numerem telefonu (22) 505 11 11 seniorzy, bądź ktoś z ich otoczenia mogli zgłosić potrzebę za pośrednictwem infolinii. Następnie prośba seniora, poprzez Centralną Aplikację Statystyczną, trafia do Ośrodka i była realizowana przez pracowników socjalnych w formie np. zrobienia zakupów spożywczych, zrealizowania recept, opłacenia rachunków. W ramach programu Gmina skorzystała z dofinansowania Wojewody ze środków budżetu państwa w wysokości 1906,48 zł.

Współpraca Gminnego Ośrodka Pomocy Społecznej w Długosiodle z innymi podmiotami

W ramach swoich statutowych działań GOPS w Długosiodle w 2021 roku współpracował m.in. z:

- Urzędem Gminy Długosiodło
- Radą Gminy Długosiodło
- Gminnym Centrum Informacji, Kultury, Sportu i Rekreacji w Długosiodle
- Gminną Biblioteką Publiczną w Długosiodle
- Posterunkiem Policji w Długosiodle
- Zespołem Szkolno-Przedszkolnym w Długosiodle
- Szkołą Podstawową w Dalekiem
- Szkołą Podstawową w Sieczkach

- Szkołą Podstawową w Blochach
- Zespołem Szkół w Starym Bosewie
- Zespołem Szkół Powiatowych w Długosiodle
- Powiatowym Urzędem Pracy w Wyszkanie
- Powiatowym Centrum Pomocy Rodzinie w Wyszkanie
- Parafią Rzymsko-Katolicką w Długosiodle
- Ministerstwem Rodziny i Polityki Społecznej
- Mazowieckim Urzędem Wojewódzkim w Warszawie - Wydział Polityki Społecznej
- Mazowieckim Centrum Polityki Społecznej.

9. TURYSTYKA I ZABYTKI

Gmina jest centrum wypoczynkowym dla mieszkańców większych miast głównie Warszawy. Najwięcej działek lotniskowych znajduje się w Ostrymkole Dworskim, Nowej Wsi i Grądach Zalewnych. Miejscowością lotniskową jest również Stare Bosewo.

Przez teren gminy przebiegają następujące trasy i szlaki turystyczne:

- Gminna Ścieżka Ekologiczna licząca około 16 km - to trasa dla osób ceniących kontakt z naturą, jest doskonałą lekcją przyrody;
- Szlak przez Mateczniki Puszczańskie o długości 38 km – trasa wiedzie od Starego Bosewa, przez Długosiodło, Kornaciska, Nowe Bosewo, Pecynkę, wykracza poza teren gminy, a potem wraca przez Lipniak Majorat, możemy podziwiać stare drzewostany, szereg rzadkich gatunków ptaków, łatwo spotkać na nim również jelenie i łosie;
- Główny Szlak Puszczy Białej prowadzący przez Sieczychy, Przetycz Folwark, Długosiodło i Lipniak Majorat o całkowitej długości 70,7 km na trasie którego można zobaczyć piaski rzeczne, wydmy, głązy polodowcowe oraz urokliwe dolinki;
- Szlak Doliną Nadnarwiańską przechodzący przez Adamowo i Sieczychy prowadzi turystów przez miejsca o znaczeniu historycznym i prezentuje i obiekty zabytkowe – długość 59,5 km.

Bazę noclegową zapewniają niewielkie prowadzone przez osoby prywatne hoteliki i gospodarstwa agroturystyczne.

W Gminnej Ewidencji Zabytków w 2021 r. podobnie jak, w latach poprzednich wpisane były 44 zabytki z czego 6 obiektów wpisanych do wojewódzkiego rejestru zabytków. Zabytki na obszarze gminy Długosiodło to głównie drewniane domy (30 obiektów) i cmentarze (6 obiektów) oraz pojedyncze obiekty takie jak park dworski z dworem, drewniany dwór, młyn wodny, spichlerz kościół parafialny, kostnica. Są to obiekty głównie wybudowane na początku XX w.

Zabytki architektury i budownictwa w gminie Długosiodło

Lp.	Miejscowość (adres)	Obiekt	Data budowy
1	Blochy 12a	drewniany dom	lata 30-te XX w.
2	Nowe Bosewo 9	drewniany dom	ok. 1920 r.
3	Nowe Bosewo 12	drewniany dom	ok. 1920 r.
4	Stare Bosewo ul. Wiejska 1	drewniany dom	-
5	Stare Bosewo ul. Kabat 2	młyn wodny (A-455, 16 lipca 1980 r.)	1924 r.
6	Stare Bosewo ul. Kabat 3	chałupa młynarzówka	-
7	Stare Bosewo, ul. Kabat 1	chałupa (A-584, 17 listopada 1986 r.)	2 poł. XIX w.
8	Dębienica 4	drewniany dom	początek XX w.
9	Długosiodło ul. Poniatowskiego 6	drewniany dom	lata 30-te XX w.
10	Długosiodło ul. Dąbrowczaków	kościół parafialny (A-431, 17 kwietnia 1972 r.)	ok. 1912 r.
11	Długosiodło	cmentarz parafialny rzymskokatolicki (A-547, 18 stycznia 1986 r.)	1854 r.
12	Długosiodło ul. Dąbrowczaków	cmentarz przykościelny (A-734, 14 marca 2007 r.)	XVI w.
13	Długosiodło ul. Dąbrowczaków	kostnica (A-734, 14 marca 2007 r.)	1822 r.
14	Długosiodło	bramka w murze kościelnym	początek XX w.
15	Grądy Szlacheckie 2	drewniany dom	koniec XX w.
16	Grady Szlacheckie 18	drewniany dom	początek XX w.
17	Grady Szlacheckie 43	chałupa - dwór	ok. 1800 r.
18	Grady Szlacheckie 43	spichlerz	-
19	Jaszczuły 73	drewniany dom	lata 20-te XX w.
20	Jaszczuły 80	drewniany dom	1925 r.
21	Kalinowo 67	drewniany dom	1921 r.
22	Lipniak Majorat	cmentarz wojenny z II wojny światowej	-
23	Nowe Bosewo (Lipnik)	dwór	lata 30-te XX w.
24	Nowe Bosewo (Lipnik)	park dworski	ok. 100 lat

Raport o stanie gminy Długosiodło za 2021 r.

25	Łączka 7	drewniany dom	lata 20-te XX w.
26	Łączka 31	drewniany dom	1919 r.
27	Małaszek 4	drewniany dom	1929 r.
28	Małaszek 5	drewniany dom	1929 r.
29	Marianowo	nieczynny cmentarz ewangelicki	-
30	Marianowo	nieczynny cmentarz ewangelicki	-
31	Nowa Pecyna 13	drewniany dom	-
32	Nowa Pecyna 22	drewniany dom	-
33	Stara Pecyna 9	drewniany dom	początek XX w.
34	Stara Pecyna 13	drewniany dom	początek XX w.
35	Stara Pecyna 22	drewniany dom	lata 20-te XX w.
36	Stara Pecyna 32	drewniany dom	-
37	Pecynka	cmentarz wojenny z II wojny światowej	-
38	Prabuty 4	drewniany dom	lata 20-te XX w.
39	Prabuty 9	drewniany dom kurpiowski	1908 r.
40	Prabuty 18	drewniany dom	lata 20-te XX w.
41	Przetycz 45	drewniany dom	lata 20-te XX w.
42	Wólka Grochowa 28	drewniany dom	ok. 1920 r.
43	Wólka Piaseczna 18	drewniany dom	1914 r.
44	Wólka Piaseczna 20	drewniany dom	ok. 1920 r.

Źródło: opracowanie własne na podstawie Gminnej Ewidencji Zabytków