



RAPORT O STANIE GMINY DŁUGOSIODŁO ZA 2020 ROK

URZĄD GMINY DŁUGOSIODŁO

UL. TADEUSZA KOŚCIUSZKI 2

07-210 DŁUGOSIODŁO

WWW.DLUGOSIODLO.PL

SPIS TREŚCI

Spis treści	2
WSTĘP	4
1.CHARAKTERYSTYKA GMINY	5
1.1.Położenie i powierzchnia gminy	5
1.2.Władze gminy i gminne jednostki organizacyjne	6
1.3.Sołectwa	8
1.4.Ludność	12
1.5.Gospodarstwa rolne	14
1.6.Podmioty gospodarcze	15
1.7.Organizacje pozarządowe działające na terenie gminy	16
2.SYTUACJA FINANSOWA GMINY	18
2.1.Wysokość budżetu i poziom zadłużenia	18
2.2.Zaległości podatkowe	20
3. STAN REALIZACJI INWESTYCJI	21
3.1. Zadania inwestycyjne w 2020 r.	22
3.2. Poziom wydatków inwestycyjnych i ich udział w wydatkach budżetu gminy	28
4.INFRASTRUKTURA TECHNICZNA I ZAGOSPODAROWANIE PRZESTRZENNE	31
4.1.Infrastruktura techniczna	31
4.2. Zagospodarowanie przestrzenne	33
5. GOSPODARKA ODPADAMI I OCHRONA ŚRODOWISKA	33
5.1. Gospodarka odpadami	33
5.2. Zadania z zakresu ochrony środowiska	36
6. OŚWIATA, KULTURA I SPORT	38
6.1. Oświata	38
6.2. Realizacja zadań oświatowych i poziom wydatków na oświatę	38
6.3. Wydarzenia kulturalne i sportowe	40
6.4. Biblioteka	45
7. STAN MIENIA KOMUNALNEGO	48
7.1. Dane dotyczące przysługujących gminie praw własności	48
7.2. nieruchomości będące w trwałym zarządzie, dzierżawie, użyczeniu i użytkowaniu wieczystym	49
7.3 Wykaz nieruchomości nabytych i sprzedanych przez Gminę Długosiodło w 2020 r.	50
8. POMOC SPOŁĘCZNA	54
8.1. Budżet Gminnego Ośrodka Pomocy Społecznej i struktura wydatków	54
8.2. Działania merytoryczne	55
9. TURYSTYKA I ZABYTKI	83

10. SŁABE I MOCNE STRONY GMINY ORAZ SZANSE I ZAGROŻENIA 85

WSTĘP

Szanowni Państwo,

celem przygotowania niniejszego Raportu jest przedstawienie możliwie pełnego funkcjonowania Gminy Długosiodło w roku poprzednim, a także uzyskanie informacji o realizacji polityk, programów, strategii, uchwał rady gminy i dokładnego wglądu w sytuację gospodarczą i społeczną gminy Długosiodło.

Analiza zgromadzonych danych pozwoliła na zidentyfikowanie zarówno atutów (silnych stron) Gminy, jak i pewnych braków i problemów. Atuty są tymi elementami, na których należy bazować planując dalszy rozwój Gminy. Z kolei usunięcie bądź zniwelowanie braków i problemów to zadania, których realizacja powinna przyczynić się do lepszego zaspokajania potrzeb mieszkańców i przyjezdnych oraz zwiększenia atrakcyjności Gminy.

Rok 2020 był rokiem szczególnym, ponieważ musieliśmy zmierzyć się z wyzwaniem, jakim okazała się pandemia.

Dla opracowania raportu szczególnie cenna okazała się wiedza pracowników Urzędu Gminy Długosiodło, pracowników jednostek organizacyjnych oraz szereg dokumentów, będących w posiadaniu Urzędu, jak również dane udostępniane przez Główny Urząd Statystyczny.

Wójt Gminy

/-/ Stanisław Jastrzębski

1.CHARAKTERYSTYKA GMINY

1.1.POŁOŻENIE I POWIERZCHNIA GMINY

Gmina Długosiodło jest gminą wiejską. Położona jest w północno – wschodniej części województwa mazowieckiego, w powiecie wyszkowskim.

Gmina graniczy z następującymi gminami:

- od południa z gminą Brańszczyk (powiat wyszkowski),
- od zachodu z gminą Rząśnik (powiat wyszkowski),
- od północy z gminą Goworowo (powiat ostrołęcki) i poprzez rzekę Narew z gminą Rzewnie (powiat makowski),
- od wschodu z gminami Wąsewo i Ostrów Mazowiecka (powiat ostrowski).

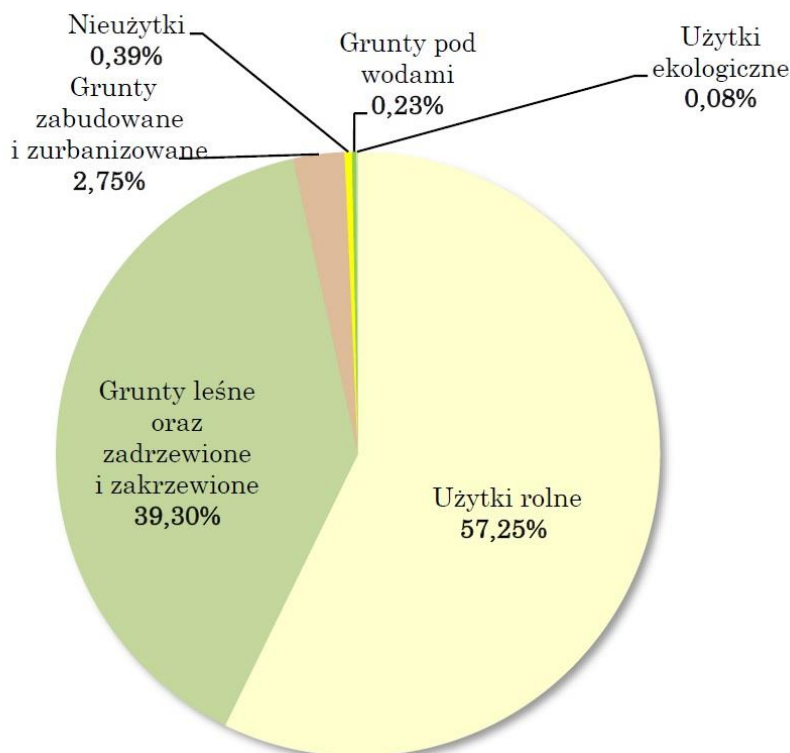


Rysunek 1 - Mapa powiatu wyszkowskiego

Źródło: Studium Uwarunkowań i Kierunków Zagospodarowania Przestrzennego Gminy Długosiodło

Powierzchnia gminy wynosi **167,62 km²**. W strukturze użytkowania obszaru gminy Długosiodło największy udział mają użytki rolne zajmujące ok. 9597 ha, stanowiąc 57,25% powierzchni gminy. Wśród użytków rolnych dominują grunty orne, stanowiąc 33,92% powierzchni gminy oraz łąki trwałe – 13,07% powierzchni gminy i pastwiska trwałe – 7,59% powierzchni gminy. Pozostałe użytki rolne stanowią grunty rolne zabudowane (2%), grunty pod rowami (0,5%) oraz sady (0,17%). Lesistość kształtuje się na poziomie 39,30% – największe

enklawy gruntów leśnych i zadrzewionych znajdują się we wschodniej części gminy. Tereny zabudowane i zurbanizowane zajmują ok. 460 ha, co stanowi 2,74% powierzchni gminy. Wśród nich przeważają tereny komunikacyjne – drogi, stanowiące 1,62% powierzchni gminy oraz tereny mieszkaniowe – 0,56%. (dane ze studium)



Rysunek 2 – Struktura użytkowania obszaru Gminy Długosiodło

Źródło: Studium Uwarunkowań i Kierunków Zagospodarowania Przestrzennego Gminy Długosiodło

Gmina jest dobrze skomunikowana. Komunikację z sąsiednimi gminami i główne powiązania wewnętrzne zapewnia sieć dróg powiatowych. Zewnętrzne powiązania komunikacyjne gminy z ważniejszymi ośrodkami miejskimi zapewniają przebiegające poza obszarem gminy droga ekspresowa S8 relacji Wrocław- Warszawa – Białystok i droga krajowa nr 60 relacji Kutno – Ciechanów – Różan – Ostrów Mazowiecka.

Gmina Długosiodło położona jest w odległości 85 km od Warszawy, 25 km od Wyszkowa, i 29 km od Ostrowi Mazowieckiej. Przez gminę Długosiodło, w kierunku północno – południowym przebiega linia kolejowa relacji Tłuszcz – Ostrołęka. W gminie funkcjonują również połączenia autobusowe.

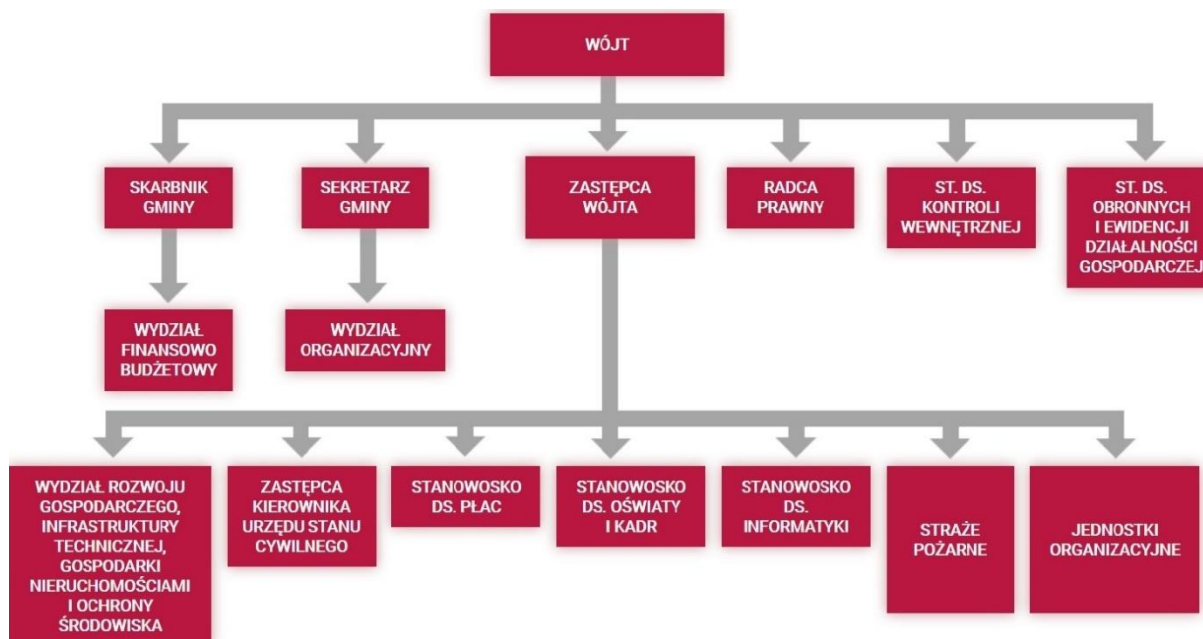
1.2. WŁADZE GMINY I GMINNE JEDNOSTKI ORGANIZACYJNE

Rada Gminy Długosiodło liczy 15 radnych. Przy radzie działają następujące stałe komisje:

- Komisja Rewizyjna - 5 osób;
- Komisja Skarg, Wniosków i Petycji – 5 osób;
- Komisja Budżetowa i Inwestycji – 7 osób;
- Komisja Oświaty, Kultury i Zdrowia – 10 osób;
- Komisja Rolnictwa i Rozwoju – 8 osób.

Liczba odbytych sesji w 2020 – 7 z tym 3 nadzwyczajne.

Podjęto 84 uchwały.



Rysunek 3 – Struktura organizacyjna Urzędu Gminy

Źródło: zasoby wewnętrzne urzędu

Zatrudnienie w Urzędzie Gminy Długosiodło

1. Wójt Gminy – 1
2. Zastępca Wójta – 1
3. Sekretarz Gminy – 1
4. Skarbnik Gminy – 1
5. Wydział Organizacyjny – 5
6. Wydział Finansowo – Budżetowy – 6
7. Wydział Rozwoju Gospodarczego, Infrastruktury Technicznej, Gospodarki Nieruchomościami i Ochrony Środowiska – 8
8. Stanowisko ds. kontroli wewnętrznej – 1
9. Stanowisko ds. obronnych i ewidencji działalności gospodarczej – 1
10. Stanowisko ds. oświaty i kadr – 1
11. Stanowisko ds. płac – 1

12. Stanowisko ds. ewidencji ludności – 1
13. Stanowisko ds. obsługi prawnej (obsługuje kancelaria prawna)
14. Stanowisko ds. informatyki - 1

W Urzędzie Gminy Długosiodło funkcjonują trzy wydziały, którymi kierują naczelnicy oraz siedem samodzielnych stanowisk pracy. Ogólna liczba stanowisk wynosi 30.

Na umowę zlecenie zatrudniony jest Inspektor Ochrony Danych Osobowych i Audytor Wewnętrzny.

Gminne jednostki organizacyjne

1. Gminne Centrum Informacji, Kultury, Sportu i Rekreacji w Długosiodle,
2. Gminny Ośrodek Pomocy Społecznej w Długosiodle,
3. Przedszkole Samorządowe w Długosiodle,
4. Szkoła Podstawowa im. Papieża Jana Pawła II w Blochach,
5. Szkoła Podstawowa im. Janusza Korczaka w Dalekiem,
6. Szkoła Podstawowa im. Tadeusza Kościuszki w Długosiodle,
7. Zespół Szkół w Starym Bosewie,
8. Gminna Biblioteka Publiczna w Długosiodle z filiami w Blochach i Starym Bosewie,
9. Zakład Gospodarki Komunalnej Spółka z ograniczoną odpowiedzialnością w Długosiodle,
10. Zakład Gospodarki Komunalnej w Długosiodle.

1.3.SOŁECTWA

W skład gminy wchodzi 40 sołectw: Adamowo, Augustowo, Blochy, Budy-Przetycz, Chorchosy, Chrzczanka-Folwark, Chrzczanka Włościańska, Dalekie, Dębienica, Długosiodło, Grądy Szlacheckie, Grądy Zalewne, Jaszczuły, Kalinowo, Kornaciska, Lipniak-Majorat, Łączka, Małaszek, Marianowo, Nowa Pecyna, Nowa Wieś, Nowe Bosewo, Olszaki, Ostryków Dworski, Ostryków Włościański, Plewki, Prabuty, Przetycz-Folwark, Przetycz Włościańska, Sieczychy, Stara Pecyna, Stare Bosewo, Stare Suski, Stasin, Wólka Grochowa, Wólka Piaseczna, Zalas, Zamość, Znamięczki, Zygmunto.

Powierzchnia poszczególnych sołectw kształtuje się następująco:

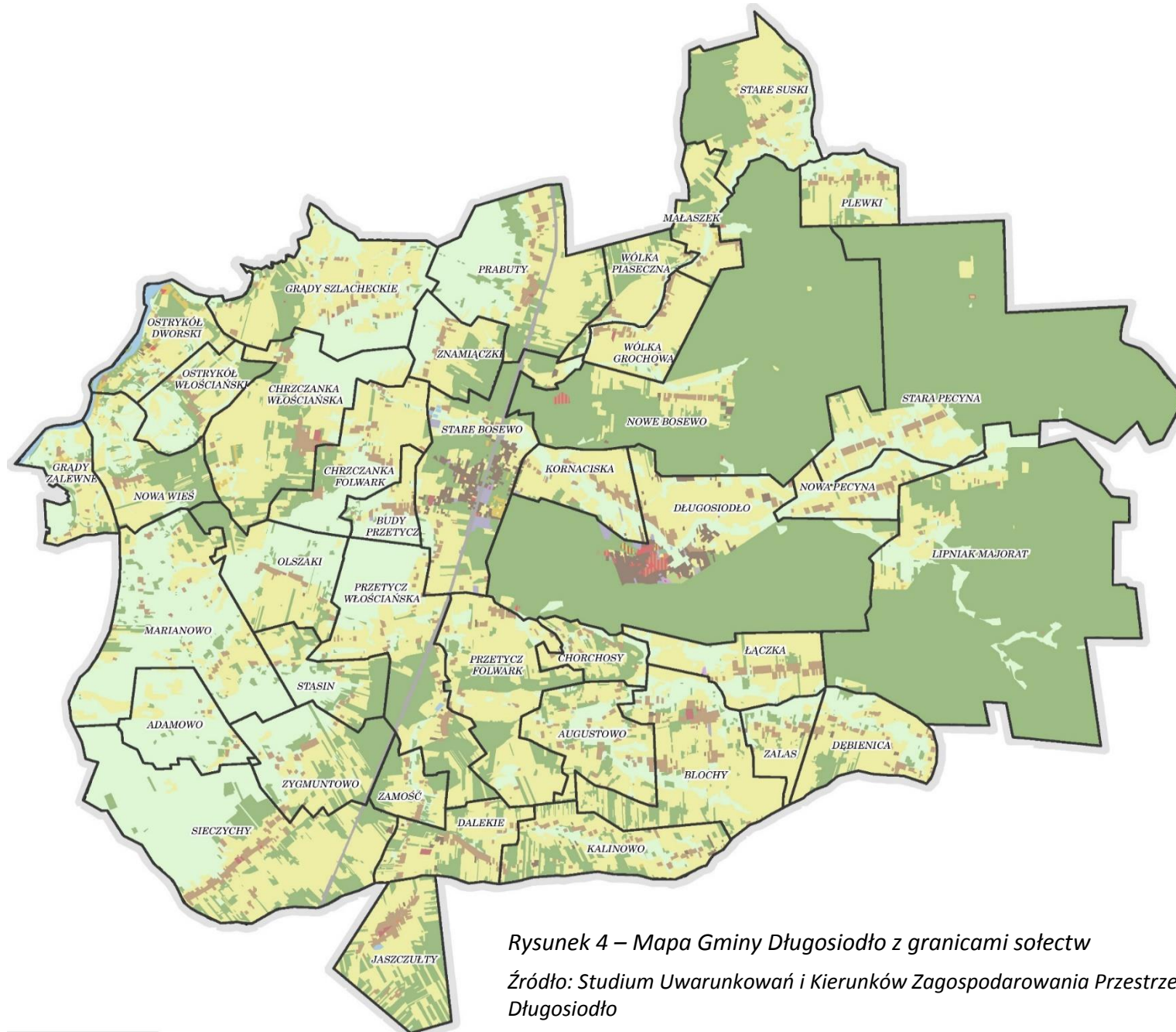
SOŁECTWO	POWIERZCHNIA w ha
Adamowo	239.15
Augustowo	287.18
Blochy	476.00

Raport o stanie gminy Długosiodło za 2020 r.

Budy-Przetycz	108.07
Chorchosy	130.66
Chrzczanka-Folwark	316.79
Chrzczanka Włóściańska	517.55
Dalekie	222.87
Dębienica	256.78
Długosiodło	1301.19
Grady Szlacheckie	507.51
Grądy Zalewne	170.48
Jaszczuły	305.44
Kalinowo	307.05
Kornaciska	203.97
Lipniak-Majorat	1695.54
Łączka	250.68
Małaszek	148.86
Marianowo	653.88
Nowa Pecyna	171.12
Nowa Wieś	264.99
Nowe Bosewo	1478.99
Olszaki	314.43
Ostrykół Dworski	204.52
Ostrykół Włóściański	199.39
Plewki	170.41
Prabuty	516.14
Przetycz-Folwark	454.92
Przetycz Włóściańska	536.62
Sieczychy	844.16
Stara Pecyna	1338.01
Stare Bosewo	502.61
Stare Suski	394.85

Raport o stanie gminy Długosiodło za 2020 r.

Stasin	199.12
Wólka Grochowa	169.55
Wólka Piaseczna	163.01
Zalas	129.26
Zamość	113.15
Znamiączki	184.72
Zygmuntowo	312.21



Rysunek 4 – Mapa Gminy Długosiodło z granicami sołectw

Źródło: Studium Uwarunkowań i Kierunków Zagospodarowania Przestrzennego Gminy Długosiodło

1.4. LUDNOŚĆ

Na dzień 31 grudnia 2020 r. liczba osób zameldowanych na pobyt stały wynosiła 7712 (23 osoby mniej niż w 2019 r.), a na pobyt czasowy 83 (1 osoba więcej niż 2019 r.). W roku 2020 odnotowano 80 urodzeń (o 12 mniej niż 2019 r.) i 99 zgonów (o 7 mniej niż w 2019 r.).

Gmina charakteryzuje się spadkiem liczby ludności. W strukturze ekonomicznej ludności największą grupę stanowią osoby w wieku produkcyjnym oraz poprodukcyjnym. Tym samym widoczny jest trend starzenia się społeczeństwa gminy.

W okresie od wczesnej wiosny do jesieni liczba osób przebywających na obszarze gminy wzrasta. Powyższy wzrost wynika przede wszystkim ze wzmożonego pobytu osób w miejscowościach położonych głównie nad Narwią. W głównej mierze dotyczy to terenów zabudowy rekreacji indywidualnej we wsiach Grądy-Zalewne, Ostryków Dworski, Nowa Wieś, Ostryków Włociański, a także Stare Bosewo i Lipniak-Majorat.

Statystyka ludności Gminy Długosiodło wg miejscowości		
POBYT STAŁY - stan na dzień 31 grudnia 2020 r.		
L.p.	Nazwa miejscowości	Liczba mieszkańców
1.	Adamowo	22
2.	Augustowo	171
3.	Blochy	421
4.	Budy-Przetycz	110
5.	Chorchosy	112
6.	Chrzczanka-Folwark	198
7.	Chrzczanka Włociańska	195
8.	Dalekie	283
9.	Dębienica	178
10.	Długosiodło	1331
11.	Grady Szlacheckie	149
12.	Grądy Zalewne	72
13.	Jaszczuły	362
14.	Kalinowo	278
15.	Kornaciska	211
16.	Lipniak-Majorat	43
17.	Łączka	203
18.	Małaszek	49
19.	Marianowo	171

Raport o stanie gminy Długosiodło za 2020 r.

20.	Nowa Pecyna	85
21.	Nowa Wieś	85
22.	Nowe Bosewo	82
23.	Olszaki	95
24.	Ostryków Dworski	63
25.	Ostryków Włociański	73
26.	Plewki	85
27.	Prabuty	159
28.	Przetycz-Folwark	91
29.	Przetycz Włociańska	179
30.	Sieczychy	414
31.	Stara Pecyna	131
32.	Stare Bosewo	836
33.	Stare Suski	115
34.	Stasin	41
35.	Wólka Grochowa	173
36.	Wólka Piaseczna	81
37.	Zalas	134
38.	Zamość	70
39.	Znamiączki	55
40.	Zygmuntowo	106
Suma		7712

Statystyka mieszkańców Gminy Długosiodło wg wieku i płci			
POBYT STAŁY - stan na dzień 31 grudnia 2020 r.			
Wiek	Mężczyzn	Kobiet	Ogółem
0-2	146	120	266
3	43	38	81
4-5	69	85	154
6	47	39	86
7	39	33	72
8-12	239	220	459
13-15	147	130	277
16-17	85	97	182

18	52	42	94
19-65	2585	0	2585
19-60	0	2095	2095
> 65	451	0	451
> 60	0	910	910
Ogółem	3903	3809	7712

Statystyka mieszkańców Gminy Długosiodło wg wieku i płci			
POBYT CZASOWY - stan na dzień 31 grudnia 2020 r.			
Wiek	Mężczyzn	Kobiet	Ogółem
0-2	0	0	0
3	0	0	0
4-5	0	1	1
6	0	0	0
7	0	0	0
8-12	3	0	3
13-15	3	1	4
16-17	0	0	0
18	0	0	0
19-65	24	0	24
19-60	0	31	31
> 65	10	0	10
> 60	0	10	10
Ogółem	40	43	83

1.5. GOSPODARSTWA ROLNE

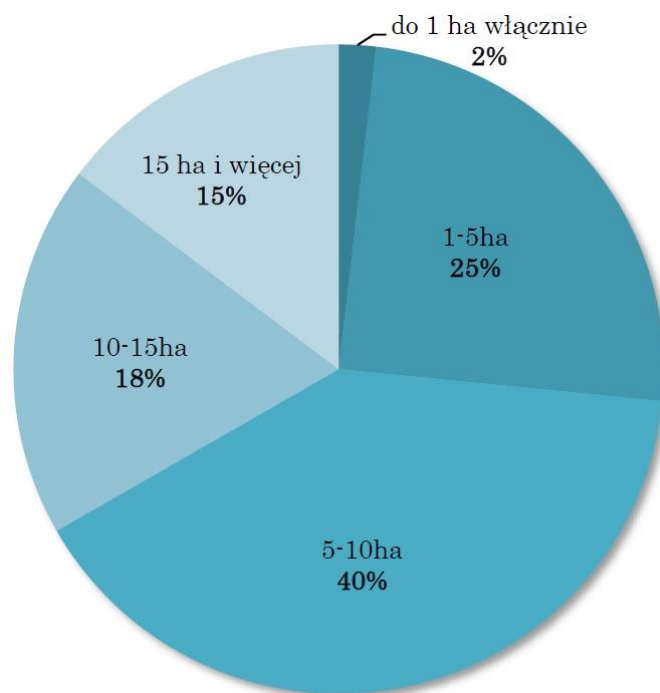
Gmina Długosiodło jest gminą wiejską, w której użytki rolne stanowią ponad połowę powierzchni gminy. Wśród użytków rolnych przeważają grunty pod zasiewami, czyli grunty orne. Równie duży odsetek stanowią łąki i pastwiska – ok. 20 %.

Wśród gospodarstw rolnych największą powierzchnię zajmują te o powierzchni 5- 10 ha, stanowiąc ok. 40% (3 481,29 ha) powierzchni wszystkich gospodarstw. Znaczną powierzchnię zajmują też gospodarstwa o wielkości 1-5 ha (2 145,61 ha) oraz 10-15 ha (1 611,89 ha). Są to gospodarstwa indywidualne.

Zgodnie z wynikami Powszechnego Spisu Rolnego, w 2010 r. w porównaniu do 2002 r., liczba gospodarstw rolnych zmniejszyła się z 1441 na 1259. W ujęciu szczegółowym zwiększeniu uległa jedynie liczba gospodarstw o powierzchni do 1 ha (z 97 w 2002 r. do 117

w 2010 r.), natomiast w pozostałych grupach gospodarstw rolnych według powierzchni gospodarstw odnotowano spadek ich liczby.

Na dzień przygotowywania raportu brak było danych ze spisu z 2020 r.



Rysunek 5 – Gospodarstwa rolne wg powierzchni gospodarstw

Źródło: Studium Uwarunkowań i Kierunków Zagospodarowania Przestrzennego Gminy Długosiodło

1.6. PODMIOTY GOSPODARCZE

Status wpisu	Ilość wpisów dla głównego miejsca wykonywania działalności
Aktywny	333
Działalność nierozpoczęta (data rozpoczęcia działalności we wniosku jest datą przyszłą)	1
Działalność prowadzona wyłącznie w formie spółki/spółek cywilnych	3
Nie rozpoczął działalności	1
Wykreślony	331
Zawieszony	53
Suma	722

Źródło: <https://prod.ceidg.gov.pl/>

Status wpisu	Ilość wpisów dla miejsca zamieszkania przedsiębiorcy
Aktywny	357
Działalność prowadzona wyłącznie w formie spółki/spółek cywilnych	3
Nie rozpoczął działalności	3
Wykreślony	349
Zawieszony	62
Suma	774

Źródło: <https://prod.ceidg.gov.pl/>

Wśród podmiotów gospodarczych zarejestrowanych w gminie Długosiodło w 2020 r. liczba zarejestrowanych działalności po przeważającym kodzie PKD wg rodzaju oraz sekcji największy udział przypadł jednostkom zaliczanym do sekcji F – Budownictwo (liczba wpisów 122), sekcja G – Handel hurtowy i detaliczny; naprawa pojazdów samochodowych włączając motocykle (liczba wpisów 83), sekcja C – Przetwórstwo przemysłowe (liczba wpisów 36) oraz sekcja H - Transport i gospodarka magazynowa (liczba wpisów 29).

1.7. ORGANIZACJE POZARZĄDOWE DZIAŁAJĄCE NA TERENIE GMINY

W gminie Długosiodło funkcjonuje 11 organizacji pozarządowych w tym 5 Ochotniczych Straży Pożarnych.

Organizacje pozarządowe z terenu gminy Długosiodło

L.p.	Nazwa Organizacji	Działania statutowe
1.	Fundacja Kultury Homo Homini w Długosiodle	<ul style="list-style-type: none"> kultura i sztuka, sport, turystyka, rekreacja, hobby, usługi socjalne, pomoc społeczną.
2.	Stowarzyszenie Tradycyjnie Nowoczesnych dla Wsi	<ul style="list-style-type: none"> kultura i sztuka, sport, turystyka, rekreacja, hobby, edukacja i wychowanie, usługi socjalne, pomoc społeczną, ochrona środowiska, rozwój lokalny w wymiarze społecznym i materialnym, wsparcie dla instytucji, organizacji pozarządowych i inicjatyw obywatelskich, sprawy zawodowe, pracownicze, branżowe.

3.	Stowarzyszenie na Rzecz Rozwoju Gminy Długosiodło	<ul style="list-style-type: none"> • aktywizacja gospodarcza mieszkańców, • podnoszenie poziomu edukacji i kultury, • działania na rzecz ochrony środowiska, • wymiana doświadczeń z innymi organizacjami, • przeciwdziałanie patologii i bezrobociu, • zwiększanie aktywności kobiet w życiu społecznym, • inicjowanie działań na rzecz aktywnych form wypoczynku, • pozyskiwanie funduszy na w/w cele.
4.	Stowarzyszenie „GRĄDY SZLACHECKIE - MOJA WIEŚ”	<ul style="list-style-type: none"> • wszechstronny rozwój wsi, • promowanie regionalnych produktów żywnościowych, • popieranie inicjatyw lokalnych i oddolnych, • podejmowanie działań na rzecz poprawy estetyki wioski, • wspieranie inicjatyw rozwoju rolnictwa ekologicznego i promowanie produktów ekologicznych, • promowanie historii wioski i jej dziedzictwa kulturowego poprzez organizację festynów, wydawanie folderów.
5.	Stowarzyszenie na Rzecz Rozwoju Wsi - „TERAZ MY”	<ul style="list-style-type: none"> • kultura i sztuka; • sport, turystyka, rekreacja, hobby, • usługi socjalne, pomoc społeczna
6.	Stowarzyszenie na Rzecz Rozwoju Wsi Ostryków Włociański i Ostryków Dworski	<ul style="list-style-type: none"> • wspieranie wszechstronnego i zrównoważonego rozwoju społecznego, kulturalnego i gospodarczego wsi Ostryków Włociański i Ostryków Dworski w gminie Długosiodło, • wspieranie demokracji i budowanie społeczeństwa obywatelskiego w lokalnej społeczności.
7.	Ochotnicza Straż Pożarna w Długosiodle	<ul style="list-style-type: none"> • udział w akcjach ratowniczych, • informowanie o istniejących zagrożeniach pożarowych, • prowadzenie działalności kulturalno – oświatowej.
8.	Ochotnicza Straż Pożarna w Blochach	<ul style="list-style-type: none"> • udział w akcjach ratowniczych, • informowanie o istniejących zagrożeniach pożarowych, • prowadzenie działalności kulturalno – oświatowej.
9.	Ochotnicza Straż Pożarna w Jaszczułtach	<ul style="list-style-type: none"> • udział w akcjach ratowniczych, • informowanie o istniejących zagrożeniach pożarowych, • prowadzenie działalności kulturalno – oświatowej.
10.	Ochotnicza Straż Pożarna w Sieczychach	<ul style="list-style-type: none"> • udział w akcjach ratowniczych, • informowanie o istniejących zagrożeniach pożarowych, • prowadzenie działalności kulturalno – oświatowej.
11.	Ochotnicza Straż Pożarna w Prabutach	<ul style="list-style-type: none"> • udział w akcjach ratowniczych, • informowanie o istniejących zagrożeniach pożarowych, • prowadzenie działalności kulturalno – oświatowej.

Źródło: <https://bip.dlugosiodlo.pl/infopage.php?id=11>

Na terenie gminy działają również aktywnie grupy nieformalne, czyli Kluby Seniora i Grupy Samopomocowe.

Kluby Seniora z terenu gminy Długosiodło

Lp.	Nazwa Klubu Seniora
1.	Akademia Aktywnych Seniorów w Blochach
2.	Bosewskie Starszaki
3.	Strażnicy Tradycji Chrzczanka Włociańska
4.	Złota Jesień Długosiodło
5.	Niezapominajka Długosiodło
6.	Jutrzenka Jaszczuły
7.	Zosieńka Sieczychy

Źródło: <https://bip.dlugosiodlo.pl/infopage.php?id=11>

Grupy Samopomocowe z terenu gminy Długosiodło

Lp.	Nazwa Grupy Samopomocowej
1.	Super Mamy
2.	Wyjątkowe Mamy
3.	Jesteśmy Razem

Źródło: <https://bip.dlugosiodlo.pl/infopage.php?id=11>

2.SYTUACJA FINANSOWA GMINY

2.1.WYSOKOŚĆ BUDŻETU I POZIOM ZADŁUŻENIA

Budżet 2020 rok			
	Plan	Wykonanie	% wykonania
1. Dochody ogółem	46 621 053,19	46 112 585,78	98,91%
1.1 Dochody bieżące	42 051 547,19	41 613 361,28	98,96%
1.2 Dochody majątkowe	4 569 506,00	4 499 224,50	98,46%
2. Wydatki ogółem	48 398 137,32	44 270 251,92	91,47%
2.1 Wydatki bieżące	40 879 706,39	37 590 555,55	91,95%
2.2 Wydatki majątkowe	7 518 430,93	6 679 696,37	88,84%
3. Deficyt	-1 777 084,13	1 842 333,86	-103,67%
4. Przychody ogółem	5 151 684,12	5 038 768,64	97,81%
4.1 Pożyczki	1 889 999,61	1 777 084,13	94,03%

Raport o stanie gminy Długosiodło za 2020 r.

4.2 Niewykorzystane środki, które stanowią środki z Funduszu Przeciwdziałania COVID-19 i Rządowego Funduszu Inwestycji Lokalnych	1 494 995,75	1 494 995,75	100,00%
4.3 Wolne środki z roku poprzedniego	1 766 688,76	1 766 688,76	100,00%
5. Rozchody ogółem	3 374 599,99	3 374 599,99	100,00%
5.1 Spłaty pożyczek	613 639,99	613 639,99	100,00%
5.2 Wykup obligacji	1 422 000,00	1 422 000,00	100,00%
5.3 Środki z Funduszu Przeciwdziałania COVID-19 i Rządowego Funduszu Inwestycji Lokalnych	1 338 960,00	1 338 960,00	100,00%

Zadłużenie na koniec 2020 roku wyniosło **20 102 901,70** zł, w tym:

- 5 592 901,70 zł z tytułu pożyczek

- 14 510 000, z tytułu obligacji

Rodzaj podatku	Należności (saldo początkowe + przypisy – odpisy)	Wpłaty do dnia 31.12.2020 r.	Zaległości	Nadpłaty	Umorzenia, odroczenia, rozłożenia na raty
OSOBY FIZYCZNE					
Podatek od nieruchomości	1 019 066,38	826 148,12	208 730,39	16 162,13	16 169,00 914,00 - rozłożenie na raty
Podatek rolny	129 826,71	113 863,37	21 086,09	5 236,75	103,00
Podatek leśny	111 867,02	74 585,72	38 660,35	1 488,05	22,00
OSOBY PRAWNE					
Podatek od nieruchomości	873 177,24	866 766,65	8 534,24	2 123,65	8 759,00
Podatek rolny	510,00	513,00	1,00	4,00	0,00
Podatek leśny	157 353,00	156 866,00	551,00	64,00 zł	0,00
PODATEK OD ŚRODKÓW TRANSPORTOWYCH					
Osoby prawne	36 627,78	20 368,78	16 259,00	0,00	0,00
Osoby fizyczne	214 485,65	171 968,00	42 532,30	14,65	53 452,27 25 977,00 z - rozłożenie na raty
WODA, ŚCIEKI, ODPADY					
Woda UG	4 852,29	0,00	6 742,63	1 890,34	0,00

Raport o stanie gminy Długosiodło za 2020 r.

Woda Zakład Budżetowy	508 093,84	488 679,33	14 580,63	2 392,91	1 713,76
Ścieki UG	4 269,01	0,00	4.369,32	100,31	0,00
Ścieki Zakład Budżetowy	312 511,22	299 230,53	13 280,69	0,00	813,10
Odpady	1 325 095,99	1 137 498,61	233 202,56	45 605,18	6 168,42 8 824,17 - rozłożenie na raty

2.2. ZALEGŁOŚCI PODATKOWE

Zestawienie ogólne podatków na dzień 31.12.2020 r.

Zestawienie nieruchomości według rodzajów		
Rodzaj	Ilość	Powierzchnia w m ²
OSOBY FIZYCZNE		
Budynki mieszkalne	2430	216 511,47
Budynki pod działalność gospodarczą	102	9 890,43
Budynki gospodarcze, komórki, garaże	546	22 019,19
Budynki pozostałe, letniskowe, rekreacji indywidualnej	178	9 424 98
Budynki świadczeń zdrowotnych	4	495,80
Budowle	6	259 219,58
Powierzchnia gruntów rolnych w ha	-	1.009,8039 ha
Powierzchnia lasu w ha	-	1 813 4017 ha
OSOBY PRAWNE		
Budynki mieszkalne	5	1 459,82
Budynki pod działalność gospodarczą	14	7 264,31
Budynki gospodarcze, komórki, garaże	1	117
Budynki pozostałe, letniskowe, rekreacji indywidualnej	10	1 839,02
Budynki świadczeń zdrowotnych	0	0
Budowle	13	38 980 759,91
Powierzchnia gruntów rolnych w ha	-	4 5656 ha
Powierzchnia lasu w ha	-	3 664,1747 ha

Raport o stanie gminy Długosiodło za 2020 r.

Rodzaj	PODATNICY			Suma
	Liczba kont opodatkowanych	Liczba konta nieopodatkowanych	Liczba pojazdów	
Osoby fizyczne	3707	1207	-	4914
Osoby prawne	61	0	-	61
Transport – osoby fizyczne	33	-	174	33
Transport- Osoby prawne	4	-	19	4
Razem	3805	1207	193	5012

3. STAN REALIZACJI INWESTYCJI

3.1. ZADANIA INWESTYCYJNE W 2020 R.

Lp.	Nazwa zadania	Środki własne (PLN)	Dofinansowanie (PLN)	Rodzaj dofinansowania Program/Instytucja	Zakres prac
1	5	6		7	
1.	Budowa sieci wodociągowej w miejscowościach: Długosiodło, Lipniak Majorat, Nowa Pecyna, Stara Pecyna, Małaszek, Prabuty, Nowe Bosewo, Wólka Piaseczna, Wólka Grochowa, gmina Długosiodło	380 397,50	1 500 000,00	Pożyczka (umarzalna do 50%) Narodowy Fundusz Ochrony Środowiska i Gospodarki Wodnej w Warszawie	Długość sieci wodociągowej - 20,535 km liczba nowych użytkowników przyłączonych do sieci - 460 osób
2.	Rozbudowa sieci wodociągowej na terenie gminy Długosiodło	100 153,13			Rozbudowa sieci wodociągowej na terenie gminy Długosiodło: Stare Bosewo, Grądy Szlacheckie, Kalinowo, Łączka, Długosiodło, Chrzczanka Folwark oącznej długości 1.145 mb wraz z obsługą geodezyjną (tyczenie trasy, dokumentacja powykonawcza)
3.	Przebudowa mostu w m. Nowa Pecyna	192 726,41		Przekazanie dotacji dla Powiatu Wyszковского	Realizowane przez Powiat Wyszkowski
4.	Dofinansowanie dla SPZZOZ w Wyszkwowie	94 248,00		Przekazanie dotacji dla SPZZOZ w Wyszkwowie	Realizowane przez SPZZOZ w Wyszkwowie

Raport o stanie gminy Długosiodło za 2020 r.

5.	Rozbudowa oświetlenia drogowego na terenie gminy Długosiodło	124 375,92			Wykonano oświetlenie drogowe na terenie gminy Długosiodło: montaż 41 szt. nowych punktów oświetleniowych, wymiana 15 szt. opraw sodowych na LED przy DP Nr 2648W w m. Chrzczanka Włóscisńska i Chrzczanka Folwark, montaż 1 szt. oprawy solarnej
6.	Modernizacja oświetlenia ulicznego na terenie gminy Długosiodło	29 485,67			Wymiana 26 szt. opraw sodowych na LED przy DP Nr 4408W w m. Sieczychy, montaż 4 szt. opraw solarnych w m. Blochy, Chrzczanka Włósciańska, Przetycz Folwark, Małaszek
7.	Rozbudowa i przebudowa budynku świetlicy wiejskiej w miejscowości Stare Suski	103 060,61			Rozbudowa i przebudowa w celu poprawy estetyki oraz stanu konstrukcji budynku i doprowadzenia do żądanej funkcjonalności, zakup wyposażenia.
8.	Dofinansowanie przedsięwzięć wykorzystujących źródła energii odnawialnej	29 750,00		Dotacja przekazana mieszkańcom	Zamontowano 14 szt. instalacji OZE (kolektory słoneczne, pompy ciepła, panele fotowoltaiczne - zrealizowane przez mieszkańców we własnym zakresie)

Raport o stanie gminy Długosiodło za 2020 r.

9.	Dofinansowanie przedsięwzięć polegających na budowie przydomowych oczyszczalni ścieków na terenie gminy Długosiodło	11 400,00		Dotacja przekazana mieszkańcom	Wykonano 6 szt. przydomowych oczyszczalni ścieków (zrealizowane przez mieszkańców we własnym zakresie)
10.	Budowa sieci kanalizacji sanitarnej w miejscowościach Długosiodło, Kornaciska i Stare Bosewo oraz budowa sieci wodociągowej w miejscowościach Długosiodło, Kornaciska i Nowe Bosewo	Inwestycja wieloletnia (2017 r. - 2020 r.) - 2 385 654,17	PROW : 1 983 550,12 WFOŚiGW : 749 458,93	Pożyczka - Wojewódzki Fundusz Ochrony Środowiska i Gospodarki Wodnej w Warszawie ; Dotacja: PROW 2014-2020	W ramach całego zadania wykonano: - sieć kanalizacji sanitarnej w m. Długosiodło, Kornaciska, Stare Bosewo o łącznej długości 9,84 km i 123 szt. przyłączy, - sieć wodociągową w m. Długosiodło, Kornaciska i Nowe Bosewo o łącznej długości 5,38 km i 28 szt. przyłączy
11.	Poprawa dostępności komunikacyjnej na terenie gminy Długosiodło poprzez przebudowę dróg gminnych w miejscowościach Nowe Bosewo, Kornaciska, Przetycz Włociańska, Chrzczanka Folwark, Chrzczanka Włociańska, Długosiodło	511 703,29	1 461 145,00	Dotacja Państwowego Funduszu Celowego - Fundusz Dróg Samorządowych Wojewoda Mazowiecki	W ramach zrealizowanego zadania przebudowano siedem odcinków dróg w miejscowościach: Nowe Bosewo - na odcinku o długości 0,910 km, nawierzchnia bitumiczna; Kornaciska (ul. Rekreacyjna) - na odcinku o długości 0,524 km, nawierzchnia bitumiczna; Przetycz Włociańska- na odcinku o długości 0,240 km, nawierzchnia bitumiczna; Chrzczanka Folwark i Chrzczanka Włociańska na odcinku o długości 0,995 km, nawierzchnia bitumiczna; Długosiodło (ul. Sosnowa) - na odcinku o długości

Raport o stanie gminy Długosiodło za 2020 r.

					0,365, nawierzchnia z betonowej kostki brukowej; Długosiodło (ul. T. Kościuszki) - na odcinku o długości 0,146 km, nawierzchnia bitumiczna; Długosiodło (ul. T. Kościuszki) - na odcinku o długości 0,232 km, nawierzchnia bitumiczna
12.	Aktywizacja sołectwa Grądy Szlacheckie	13 400,00	10 000,00	Dotacja Urząd Marszałkowski Województwa Mazowieckiego w Warszawie; Mazowiecki Instrument Aktywizacji Sołectw MAZOWSZE 2020	Zakup i montaż urządzeń siłowni zewnętrznej (dwa podwójne urządzenia)
13.	Aktywizacja sołectwa Blochy	11 000,00	10 000,00	Dotacja Urząd Marszałkowski Województwa Mazowieckiego w Warszawie; Mazowiecki Instrument Aktywizacji Sołectw MAZOWSZE 2020	Remont boiska do piłki nożnej (uzupełnienie ziemi, rozplantowanie, posianie trawy, pomalowanie bramek oraz linii boiska)
14.	Zagospodarowanie terenu w sołectwie Małaszek	10 769,87	10 000,00	Dotacja Urząd Marszałkowski Województwa Mazowieckiego w Warszawie; Mazowiecki Instrument Aktywizacji Sołectw MAZOWSZE 2020	Zagospodarowanie terenu wokół miejsca pamięci – płyty pamiątkowej (oczyszczenie płyty, kamienia i krzyża, wykonanie nowego ogrodzenia, wyłożono kamień wokół krzyża, wykonanie utwardzenia z kostki betonowej, montaż ławek i tablicy informacyjnej)

Raport o stanie gminy Długosiodło za 2020 r.

15.	Aktywizacja sołectwa Wólka Piaseczna	10 998,72	10 000,00	Dotacja Urząd Marszałkowski Województwa Mazowieckiego w Warszawie; Mazowiecki Instrument Aktywizacji Sołectw MAZOWSZE 2020	Remont boiska do piłki nożnej (wykonanie nawodnienia, nawiezenie ziemi, rozplantowanie, posianie trawy)
16.	Modernizacja oświetlenia ulicznego w miejscowości Sieczychy	10 888,75	10 000,00	Dotacja Urząd Marszałkowski Województwa Mazowieckiego w Warszawie; Mazowiecki Instrument Aktywizacji Sołectw MAZOWSZE 2020	Wyminia 26 szt. opraw oświetlenia na oprawy LED typu Voltera S
17.	Remont i wyposażenie stołówki w Szkole Podstawowej im. Ks. Jana Twardowskiego w Zespole Szkół w Starym Bosewie	20 000,00	80 000,00	Dotacja Kuratorium Oświaty w Warszawie Program rządowy "Posiłek w szkole i w domu"	Remont stołówki, zakup nowych mebli i wyposażenia kuchni
18.	Propagowanie łączności internetowej w społecznościach lokalnych - WiFi4EU		65 920,00	Dotacja Instrument "Łącząc Europę" (CEF) - WiFi4EU Komisja Europejska	Utworzenie 11 bezpłatnych punktów dostępu do internetu (Hotspot); płatność na rzecz Wykonawcy bezpośrednio przez Komisję Europejską
19.	Budowa boiska wielofunkcyjnego przy Szkole Podstawowej w Blochach	134 315,00	100,000,00	Dotacja Urząd Marszałkowski Województwa Mazowieckiego Mazowiecki Instrument Wsparcia Infrastruktury Sportowej MAZOWSZE 2020	Powierzchnia zabudowy boiska - 613,11 m2, w tym pole gry do koszykówki – 420,00 m2, pole gry do siatkówki – 162,00 m2, pole gry do tenisa ziemnego – 260,76 m2, pasy boczne – 193,11 m2. Wykonano ogrodzenie i piłkochwyty.

Raport o stanie gminy Długosiodło za 2020 r.

20.	Inwentaryzacja indywidualnych źródeł ciepła na terenie gminy Długosiodło		62 115,00	Dotacja Urząd Marszałkowski Województwa Mazowieckiego Mazowiecki Instrument Wsparcia Ochrony Powietrza MAZOWSZE 2020	Przeprowadzenie inwentaryzacji źródeł ciepła w budynkach na terenie gminy Długosiodło.
21.	Wykonanie instalacji fotowoltaicznej dla Ochotniczej Straży Pożarnej w miejscowości Blochy	4 000,00	30 000,00	Dotacja Wojewódzki Fundusz Ochrony Środowiska i Gospodarki Wodnej w Warszawie	Wykonanie instalacji fotowoltaicznej o mocy 9,94 KWp, montaż 31 szt. paneli
22.	Doposażenie Przedszkola Samorządowego w Długosiodle		20 000,00	Grant od Polskich Sieci Elektroenergetycznych S.A. w ramach programu "WzMOcNij Swoje Otoczenie"	Zakup sprzętu komputerowego, oprogramowania oraz zestawu piankowego do zabawy. Budowa wewnętrznej sieci komputerowej do zapewnienia łączności z Internetem.
23.	Zakup i dostawa sprzętu komputerowego do szkół		59 689,44	Grant Program Operacyjny Polska Cyfrowa na lata 2014-2020 Projekt "Zdalna Szkoła"	Zakup 25 szt. laptopów wraz z oprogramowaniem
24.	Zakup i dostawa sprzętu komputerowego do szkół		94 895,73	Grant Program Operacyjny Polska Cyfrowa na lata 2014-2020 Projekt "Zdalna Szkoła+ w ramach Ogólnopolskiej Sieci Edukacyjnej"	Zakup 35 szt. laptopów wraz z oprogramowaniem

Raport o stanie gminy Długosiodło za 2020 r.

--	--	--	--	--	--

3.2. POZIOM WYDATKÓW INWESTYCYJNYCH I ICH UDZIAŁ W WYDATKACH BUDŻETU GMINY

Lp.	Dział	Rozdz.	§	Nazwa zadania	Plan	Wykonanie	% wykonania
1	2	3	4	5	6	7	8
1.	010	01010	6050	Rozbudowa sieci wodociągowej w miejscowościach: Długosiodło, Lipniak Majorat, Nowa Pecyna, Stara Pecyna, Prabuty, Nowe Bosewo, Wólka Piaseczna, Wólka Grochowa	2 014 436,83	1 880 397,50	93,35%
2.	010	01010	6050	Rozbudowa sieci wodociągowej na terenie gminy Długosiodło	125 000,00	100 153,13	80,12%
3.	010	01010	6050	Wykonanie dokumentacji wraz z robotami geologicznymi dla ujęcia głębinowego stacji Uzdatniania Wody w miejscowości Chrzczanka Włościańska	15 000,00	13 466,07	89,77%
4.	600	60014	6300	Przebudowa mostu w m.Nowa Pecyna	192 746,00	192 726,41	99,99%
5.	600	60016	6050	Poprawa dostępności komunikacyjnej na terenie gminy Długosiodło poprzez przebudowę dróg gminnych w miejscowościach Nowe Bosewo, Kornaciska, Przetycz Włościańska, Chrzczanka Włościańska, Chrzczanka Folwark, Długosiodło	2 000 000,00	1 972 848,29	98,64%

Raport o stanie gminy Długosiodło za 2020 r.

6.	600	60016	6050	Wykonanie nawierzchni żwirowej na drogach gminnych na terenie gminy Długosiodło	210 000,00	209 610,45	99,81%
7.	600	60016	6050	Wykonanie dokumentacji technicznej na budowę dróg gminnych na terenie gminy Długosiodło	200 000,00	86 442,90	43,22%
8.	600	60016	6050	Budowa drogi gminnej w miejscowości Stare Bosewo – ul.Rekreacyjna	100 000,00	95 032,94	95,03%
9.	600	60016	6050	Przebudowa drogi gminnej Nr 440229W w miejscowości Przetycz Włociańska	121 000,00	118 548,88	97,97%
10.	600	60016	6050	Budowa drogi gminnej Blochy-Augustowo	35 000,00	0,0	0,00%
11.	600	60016	6050	Budowa drogi gminnej Stare Bosewo - Znamięczki	80 000,00	77 797,00	97,25%
12.	600	60016	6050	Budowa drogi gminnej Nr 440213W w miejscowości Kalinowo	7 000,00	1 548,00	22,11%
13.	600	60016	6050	Budowa drogi gminnej Przetycz Włociańska – Zamość - Dalekie	45 000,00	27 027,98	60,06%
14.	600	60016	6050	Budowa drogi gminnej Marianowo – Nowa Wieś	85 000,00	77 439,00	91,10%
15.	600	60053	6057	Propagowanie łączności internetowej w społecznościach lokalnych – Wfi4EU	70 000,00	2 583,00	3,89%
16.	700	70005	6060	Zakup nieruchomości	50 000,00	0,00	0,00%
17.	851	85111	6220	Dofinansowanie dla SPZZOZ w Wyszku	94 248,00	94 248,00	100,00%

Raport o stanie gminy Długosiodło za 2020 r.

18.	853	85395	6060	Zakup samochodu dla osób niepełnosprawnych	1 000,00	0,00	0,00%
19.	855	85505	6050	Budowa żłobka w miejscowości Długosiodło	60 000,00	59 446,40	99,08%
20.	900	90001	6230	Dofinansowanie przedsięwzięć polegających na budowie przydomowych oczyszczalni ścieków na terenie gminy Długosiodło	20 000,00	11 400,00	57,00%
21.	900	90001	6050 6058 6059	Budowa sieci kanalizacji sanitarnej w miejscowości Długosiodło, Kornaciska i Stare Bosewo oraz budowa sieci wodociągowej w miejscowościach Długosiodło, Kornaciska i Nowe Bosewo	1 095 000,00	1 080 932,47	98,72%
22.	900	90001	6050	Rozbudowa oczyszczalni ścieków w miejscowości Kornaciska	112 000,00	21 445,70	19,15%
23.	900	90005	6230	Dofinansowanie przedsięwzięć wykorzystujących źródła energii odnawialnej	40 000,00	29 750,00	74,38%
24.	900	90015	6050	Rozbudowa oświetlenia drogowego na terenie gminy Długosiodło	125 000,00	124 375,92	99,50%
25.	900	90015	6060	Modernizacja oświetlenia ulicznego na terenie gminy Długosiodło	30 000,00	29 485,67	98,29%
26.	921	92109	6050 6058 6059	Rozbudowa i przebudowa budynku świetlicy wiejskiej w miejscowości Stare Suski	135 000,00	103 060,61	76,34%
27.	926	92601	6050	Budowa boiska wielofunkcyjnego przy szkole Podstawowej w Blochach	250 000,00	234 315,00	93,73%
28.	926	92601	6050	Wymiana okien w sali sportowej przy Zespole Szkół w Starym Bosewie	194 000,00	24 225,25	12,49%
29.	925	92695	6060	Zakup i montaż siłowni zewnętrznej dla miejscowości Stare Suski	12 000,00	11 389,80	94,92%
Ogółem					7 518 430,93	6 679 696,37	88,84%

4. INFRASTRUKTURA TECHNICZNA I ZAGOSPODAROWANIE PRZESTRZENNE

4.1. INFRASTRUKTURA TECHNICZNA

Na terenie gminy jest 50,68 km dróg powiatowych i 155,148 km dróg gminnych. Ponadto w gminie znajdują się drogi niepubliczne czyli wewnętrzne. Przez teren gminy nie przebiegają drogi krajowe ani drogi wojewódzkie. Sieć dróg publicznych i wewnętrznych jest dobrze rozwinięta i umożliwia wprowadzanie ruchu na drogi wyższych klas i kategorii.

Zelektryfikowana linia kolejowa nr 29 Tłuszcz – Ostrołęka i prowadzi ruch towarowy i osobowy.

Komunikacja publiczna realizowana jest również przewozami autobusowymi. Oferta przewozowa związana jest przede wszystkim z dojazdami do pracy i ośrodków nauki. Z dniem 1 lipca 2020 r. gmina przystąpiła do realizacji zadania w zakresie przewozów autobusowych o charakterze użyteczności publicznej w ramach „Funduszu rozwoju przewozów autobusowych. Gminne przewozy autobusowe zostały uruchomione na 6 liniach komunikacyjnych. Przewoźnik realizujący to zadanie w związku, że są to przewozy deficytowe, otrzymał w roku 2020 dopłatę w wysokości 225 265,25 zł, w tym środki z Funduszu rozwoju przewozów autobusowych w wysokości 193 084,50 zł i 32 180, 75 zł środki pochodzące z budżetu gminy.

System zaopatrzenia w gminie wodę oparty jest na trzech ujęciach wód podziemnych wraz ze stacjami uzdatniania wody zlokalizowanymi w Długosiodle, Starym Bosewie i Chrzczance Włociańskiej. Gmina planuje również lokalizację nowej stacji uzdatniania wody w Blochach.

Główne parametry ujęć głębinowych na terenie stacji uzdatniania wody

Lp.	Lokalizacja SUW	Głębokość studni	Wydajność ujęcia			Termin ważności pozwolenia na pobór wód
			Max na rok [m ³ /rok]	Średnio na dobę [m ³ /d]	Max na godzinę [m ³ /h]	

Raport o stanie gminy Długosiodło za 2020 r.

1.	Chrzczanka Włościańska	60,5 m	55713,6	127,2	11,5	30 grudnia 2032 r.
2.	Długosiodło	Studnia Nr 1 -106,5 m Studnia Nr 2 - 82,5 m	210240	480	50	30 grudnia 2032 r.
3.	Stare Bosewo	86 m	410625	750	50	14 lutego 2022 r.

Źródło: opracowanie własne na podstawie decyzji Starosty powiatu wyszkowskiego o udzieleniu pozwolenia wodnoprawnego na pobór wód

W roku 2020 wybudowano sieć wodociągową w miejscowościach Lipniak Majorat, Małaszek, Nowa Pecyna, Stara Pecyna, Wólka Grochowa i Wólka Piaseczna. Na dzień 31 grudnia 2020 r. do gminnej sieci wodociągowej podłączonych było 2 103 (wzrost o 218 szt. w stosunku do 2019 r.), a łączna długość sieci wynosiła 201,99 km (wzrost o 21,69 km w stosunku do roku 2019 r.).

System odprowadzania ścieków występuje w trzech miejscowościach: Długosiodło, Kornaciska i Stare Bosewo. Na dzień 31 grudnia 2020 r. do gminnej sieci kanalizacyjnej podłączonych było 569 budynków mieszkalnych (wzrost o 10 w stosunku do roku 2019) co stanowi 20 % ogólnego zasobu mieszkaniowego gminy, a długość sieci kanalizacyjnej wynosiła 31,4 km. Ścieki z terenu gminy są przyjmowane przez oczyszczalnię ścieków zlokalizowaną w miejscowości Kornaciska o przepustowości 700 m³/dobę.

Ponadto na terenie gminy w 2020 r. funkcjonowało 196 przydomowych oczyszczalni ścieków. Pozostałe gospodarstwa odprowadzają ścieki do zbiorników asenizacyjnych (szamb).

Przez teren gminy przebiega napowietrzna linia elektroenergetyczna o napięciu 220kV relacji Ostrołęka – Miłosna, której długość na terenie gminy wynosi ok. 18km oraz linia elektroenergetyczna wysokiego napięcia 110 kV relacji Ostrołęka - Wyszków o długości na terenie gminy ok.14 km. Gmina jest zasilana w energię elektryczną z Głównego Punktu Zasilania , który jest zlokalizowany w Starym Bosewie, a energia elektryczna jest rozprowadzana do odbiorców końcowych poprzez rozdzielczą sieć linii średnich napięć, stacje transformatorowe i sieć niskiego napięcia.

Gmina nie jest podłączona do systemu gazociągów i nie posiada sieci elektrociepłowniczej. Zapotrzebowanie na gaz zaspokajane jest z butli i zbiorników, a systemy grzewcze oparte są głównie na paliwach stałych.

W zakresie łączności na terenie gminy funkcjonuje łączność przewodowa oraz system telefonii komórkowej. Nie wszystkie obszary gminy mają zapewniony dostęp do Internetu o odpowiednich parametrach, jak również zasięg telefonii komórkowej nie pokrywa 100% obszaru gminy. Chcąc zapewnić, zarówno mieszkańcom jak i odwiedzającym gminę, dostęp do wysokiej jakości Internetu przez bezpłatne WiFi, zainstalowano 14 punktów dostępowych w miejscach publicznych.

4.2. ZAGOSPODAROWANIE PRZESTRZENNE

W gminie obowiązuje przyjęty w 2004 r. uchwałą nr XX/134/2004 Rady Gminy Długosiodło z dnia 5 listopada 2004 r. w sprawie miejscowego planu zagospodarowania przestrzennego gminy Długosiodło (obejmujący cały obszar gminy) wraz jego późniejszymi zmianami.

W 2018 r. podjęto uchwałą Nr XXVIII/326/2018 Rady Gminy Długosiodło w sprawie uchwalenia studium uwarunkowań i kierunków zagospodarowania przestrzennego gminy Długosiodło.

W obowiązujących planach miejscowych wśród obszarów funkcjonalnych największe tereny zajmują obszary rolne 50,64%, tereny lasów i dolesień 37,53%, tereny zabudowy mieszkaniowej jednorodzinnej 3,49%, tereny zabudowy jednorodzinnej lub zabudowy zagrodowej 3,45%, tereny zalesień 2,09% i tereny zabudowy rekreacji indywidualnej 1,78%.

5. GOSPODARKA ODPADAMI I OCHRONA ŚRODOWISKA

5.1. GOSPODARKA ODPADAMI

Cała gmina objęta była w 2020 r. zorganizowaną zbiórką odpadów komunalnych. Funkcjonowała zbiórka odpadów zmieszanych i zbiórka selektywna z wydzieleniem następujących grup i frakcji:

- bioodpady zielone i inne ulegające biodegradacji;
- szkło opakowaniowe;

- papier i tektura, opakowania z tworzyw sztucznych, metal, opakowania wielomateriałowe;
- meble i inne odpady wielkogabarytowe oraz zużyte opony;
- odpady budowlane i rozbiórkowe z drobnych remontów, które nie są objęte przepisami ustawy z dnia 7 lipca 1994 r. Prawo budowlane;
- zużyty sprzęt elektryczny i elektroniczny;
- powstające w gospodarstwach domowych przeterminowane leki i chemikalia oraz zużyte baterie i akumulatory.

Odpady nieselektywne i selektywne odbierane były:

- dla budynków mieszkalnych jednorodzinnych (odpady zmieszane i bioodpady) jeden raz na miesiąc od stycznia do kwietnia i od listopada do grudnia, a w miesiącach od kwietnia do października dwa razy w miesiącu ;
- z nieruchomości, na których znajdują się domki letniskowe lub innych nieruchomości wykorzystywanych na cele rekreacyjno - wypoczynkowe lub innych nieruchomości wykorzystywanych na cele rekreacyjno - wypoczynkowe wykorzystywanych jedynie przez część roku jeden raz na miesiąc, w którym w/w nieruchomości są wykorzystywane na cele rekreacyjno – wypoczynkowe;
- dla budynków użyteczności publicznej i budynków mieszkalnych wielorodzinnych nie rzadziej niż dwa razy w miesiącu;
- dla obiektów usługowych oraz handlowych z wyłączeniem wprowadzających do obrotu żywność nie rzadziej niż dwa razy w miesiącu;
- dla gastronomi, obiektów usługowych, handlowych wprowadzających do obrotu żywność nie rzadziej niż jeden raz w tygodniu.

W 2020 roku firmą, która odbierała odpady komunalne z nieruchomości jednorodzinnych i nieruchomości, na których znajdują się domki letniskowe był Zakład Gospodarki Komunalnej Sp. z o.o. w Ostrowi Mazowieckiej.

Uzupełnieniem systemu gospodarki odpadami w roku ubiegłym był Punkt Selektywnej Zbiórki Odpadów Komunalnych (PSZOK) zlokalizowany w Długosiodle przy ulicy Polnej 21.

W roku 2020 r. z terenu gminy zebrano i odebrano następującą ilość odpadów:

1. zużyte urządzenia elektryczne i elektroniczne – 11,1680 Mg;

2. opakowania z papieru i tektury – 62,8300 Mg;

- 3.zmieszane odpady komunalne – 820,5000Mg;
 - 4.opakowania z tworzyw sztucznych – 50,6100 Mg;
 - 5.opakowania ze szkła – 150,4500 Mg;
 - 6.odpady kuchenne ulegające biodegradacji – 5,7200 Mg;
 - 7.odpady komunalne niewymienione w innych podgrupach – 157,9200 Mg;
 - 8.urządzenia zawierające freony – 4,0050 Mg;
 - 9.odpady budowlane – 49,5400 Mg;
 - 10.opakowania z metali – 3,5280 Mg;
 - 11.Leki – 0,1258 Mg;
 - 12.odpady wielkogabarytowe – 82,9600 Mg;
 - 13.zużyte opony – 23,7200 Mg;
 - 14.aluminium – 0,1140 Mg;
 - 15.zmieszane odpady opakowaniowe – 64,8600 Mg;
 - 16.żelazo i stal – 7,0960 Mg;
 - 17.odpady ulegające biodegradacji – 31,2800 Mg.
- Gmina dofinansowała zabiegi sterylizacji i kastracji dla 209 szt. zwierząt.

5.2. ZADANIA Z ZAKRESU OCHRONY ŚRODOWISKA

Gmina w 2020 roku wdrażała i realizowała szereg planów i programów związanych z ochroną środowiska :

1. **Plan Gospodarki Niskoemisyjnej Gminy Długosiodło** - przyjęty do realizacji uchwałą nr XI/114/2015 Rady Gminy Długosiodło z dnia 18 grudnia 2015 r.

Plan Gospodarki Niskoemisyjnej (PGN) jest dokumentem strategicznym. Wskazuje możliwości zrównoważonego rozwoju gminy poprzez realizację inwestycji efektywnych energetycznie a zarazem wysoce ekologicznych. Jego zapisy dotyczą zarówno obiektów infrastruktury publicznej, przedsiębiorstw działających na terenie gminy, a także jego mieszkańców. PGN zawiera usystematyzowany zbiór działań, które Gmina Długosiodło może podejmować, na rzecz redukcji emisji gazów cieplarnianych, poprawy efektywności energetycznej oraz zwiększania udziału odnawialnych źródeł energii.

2. **Program Ochrony Środowiska dla Gminy Długosiodło na lata 2018-2021,**
z perspektywą na lata 2022-2025 – przyjęty uchwałą nr XXVIII/338/2018 Rady Gminy Długosiodło z dnia 22 marca 2018 r.

Program ochrony środowiska dla Gminy Długosiodło (POŚ) stanowi podstawę realizacji strategicznych działań z zakresu ochrony środowiska i gospodarki odpadami. Jest źródłem informacji o przyrodniczych uwarunkowaniach gminy. Głównym celem POŚ jest wdrażanie polityki ochrony środowiska na poziomie lokalnym poprzez rozpoznanie stanu istniejącego i przedstawienie propozycji zadań niezbędnych do kompleksowego rozwiązania problemów ochrony środowiska (zadania ta w większości stanowią zadania własne gminy) oraz wyznaczenie hierarchii ważności poszczególnych inwestycji. Swoim zakresem POŚ obejmuje: aktualną sytuację społeczno – gospodarczą i ekologiczną Gminy Długosiodło, zewnętrzne i wewnętrzne uwarunkowania rozwoju, cele ekologiczne, a także sposoby kontroli i dokumentowania wdrażania POŚ oraz finansowe aspekty jego realizacji.

3. **Aktualizacja projektu założeń do planu zaopatrzenia w ciepło, energię elektryczną i paliwa gazowe dla Gminy Długosiodło na lata 2010-2025** – dokument przyjęty uchwałą nr XXVIII/337/2018 z dnia 22 marca 2018 r.

Dokument zawiera ocenę stanu aktualnego i przewidywanych zmian zapotrzebowania na ciepło, energię elektryczną i paliwa gazowe. Wskazano w nim przedsięwzięcia racjonalizujące użytkowanie ciepła, energii elektrycznej i paliw gazowych oraz możliwości wykorzystania istniejących nadwyżek i lokalnych zasobów paliw i energii, z uwzględnieniem energii elektrycznej i ciepła wytwarzanych w odnawialnych źródłach energii.

4. **Strategia Rozwoju Gminy Długosiodło na lata 2016-2020 z perspektywą do 2025 roku** – dokument przyjęty uchwałą nr XIII/147/2016 Rady Gminy Długosiodło z dnia 17 marca 2016 r.

Strategia jest opracowaniem, które na podstawie wszystkich zasobów gminy, oceny dotychczasowej jej działalności oraz obecnie występujących zjawisk społecznych i gospodarczych, wytycza władzom samorządowym kierunki rozwoju dla całej gminy na następne lata. Strategia jest ważnym argumentem przy ubieganiu się o fundusze zewnętrzne zarówno przez gminne instytucje publiczne, firmy prywatne jak i organizacje pozarządowe.

5. **Program oczyszczania ścieków komunalnych poprzez budowę przydomowych oczyszczalni ścieków na terenie Gminy Długosiodło na lata 2016-2023** – przyjęty uchwałą nr XVI/176/2016 Rady Gminy Długosiodło z dnia 23 września 2016 r.

Jednym z ważniejszych, obligatoryjnych zadań gminy są sprawy z zakresu kanalizacji, usuwania i oczyszczania ścieków komunalnych. Podstawową inwestycją w tym zakresie jest budowa sieci kanalizacji sanitarnej, z odprowadzeniem ścieków do zbiorczej oczyszczalni ścieków. W miejscach, gdzie budowa systemów kanalizacyjnych jest nieuzasadniona ekonomicznie, należy rozważyć zastosowanie innych rozwiązań, które będą oszczędne jak i skuteczne. Takim rozwiązaniem jest kanalizacja indywidualna, czyli budowa przydomowych oczyszczalni ścieków. Przyjęty przez Radę Gminy Długosiodło program umożliwia zarówno pozyskiwanie jak i dofinansowywanie przez Gminę budowy przydomowych oczyszczalni ścieków.

6. **Program usuwania azbestu i wyrobów zawierających azbest z terenu Gminy Długosiodło na lata 2014-2032** – przyjęty uchwałą nr IV/36/2015 Rady Gminy Długosiodło z dnia 23 marca 2015 r.

Podstawowe cele programu to oczyszczanie terytorium Gminy z azbestu oraz usunięcie stosowanych od wielu lat wyrobów zawierających

azbest, wyeliminowanie spowodowanych azbestem negatywnych skutków zdrowotnych u mieszkańców Polski, a także sukcesywna likwidacja oddziaływania azbestu na środowisko i doprowadzenie, w określonym czasie, do spełnienia wymogów ochrony środowiska. Ponadto opracowanie dokumentu jest niezbędne do pozyskiwania dofinansowania na działania związane z demontażem, transportem i unieszkodliwianiem wyrobów azbestowych.

Odebrano z terenu gminy 262,09 Mg materiałów zawierających azbest na kwotę 103 183,88 zł (pozyskane fundusze 100 000,00 zł).

Dofinansowano mieszkańcom budowę sześciu przydomowych oczyszczalni ścieków na kwotę 11 400,00 zł oraz czternastu sztuk instalacji OZE (kolektory słoneczne, pompy ciepła, panele fotowoltaiczne) na kwotę 29 750,00 zł.

6. OŚWIATA, KULTURA I SPORT

6.1. OŚWIATA

W roku 2020 Gmina Długosiodło była organem prowadzącym dla 1 przedszkola, 3 szkół podstawowych i 1 zespołu szkół w skład którego wchodzi: przedszkole i szkoła podstawowa. Zadania oświatowe realizowane były również przez 1 szkołę podstawową, której organem prowadzącym jest Stowarzyszenie na Rzecz Rozwoju Gminy Długosiodło.

Wszystkie szkoły na terenie gminy posiadały salę gimnastyczną oraz przy szkołach w Dalekiem, Długosiodle, Starym Bosewie funkcjonowały boiska wielofunkcyjne oraz wybudowano nowe boisko przy szkole w Blochach. Również przy wszystkich placówkach oświatowych działały place zabaw.

6.2. REALIZACJA ZADAŃ OŚWIATOWYCH I POZIOM WYDATKÓW NA OŚWIATĘ

Ze względu na pandemię, przez większość roku zajęcia odbywały się w formie zdalnej.

W ramach Programu Operacyjnego Cyfrowa Polska na lata 2014 – 2020 Projekt „Zdalna Szkoła” i „Zdalna Szkoła + w ramach Ogólnopolskiej Sieci Edukacyjnej zakupiono na potrzeby szkół 60 laptopów wraz z oprogramowaniem. Całkowite dofinansowanie wyniosło 154 585,17 zł.

Uczniowie otrzymali darmowe podręczniki , materiały edukacyjne i materiały ćwiczeniowe.

Rodziny uczniów znajdujące się w trudnej sytuacji materialnej otrzymały pomoc w formie stypendiów i zasiłków szkolnych.

Uczniowie klas III szkoły podstawowej, w czasie kiedy możliwa była nauka stacjonarna, wyjeżdżali na basen do Wyszkowa celem nauki pływania.

Wydatki poniesione na oświatę w 2020 roku

		Szkoła Podstawowa im.Papieża Jana Pawła II w Blochach	Szkoła Podstawowa im.Janusza Korczaka w Dalekiem	Szkoła Podstawowa im.Tadeusza Kościuszki w Długosiodle	Zespół Szkół w Starym Bosewie	Przedszkole Samorządowe w Długosiodle	Szkoła Podstawowa im.m.ppor.AK „Zośki” Tadeusza Zawadzkiego w Sieczechach	Wydatki ogółem/liczba uczniów	
Liczba uczniów	I-VIII	110	73	271	178		48	680	
	IX-XII	106	65	248	180		50	649	
Wydatki na szkołę podstawową		1 409 979,69	1 210 400,50	3 419 021,83	2 245 679,49		542 531,20	8 827 612,71	
Liczba dzieci w oddziałach przedszkolnych	I-VIII	21	12	57			11	101	
	IX-XII	16	10	38			12	76	
Wydatki na oddział „0”		75 265,63	100 445,54	230 506,39			106 118,80	512 336,36	
Specjalna organizacja nauki		84 608,13	71 291,47	395 343,11	90 476,05		61 213,60	702 932,36	10 042 881,

Raport o stanie gminy Długosiodło za 2020 r.

Liczba dzieci w oddziałach przedszkolnych	I-VIII				49	79		128	
	IX-XII				44	109		153	
Wydatki na przedszkole					399 674,74	1 169 255,11		1 568 929,85	
Specjalna organizacja nauki					30 648,54	142 394,79		173 043,33	1 741 973,18
Razem		1 569 853,45	1 382 137,51	4 044 871,33	2 766 478,82	1 311 649,90	709 863,60	11 784 854,61	11 784 854,61
							Dowóz uczniów		242 373,96
							Wydatki na podręczniki		77 257,82
							Razem		12 104 486,39

Subwencja/Dotacja	8 139 512,00	230 967,00	8 370 479,00
Wydatki	10 042 881,43	1 741 973,18	12 027 228,57
Różnica			

6.3. WYDARZENIA KULTURALNE I SPORTOWE

WYDARZENIA KULTURALNE

- **13 stycznia - Finał Wielkiej Orkiestry Świątecznej Pomocy.** W trakcie kwesty udało się zebrać 17 128,90 zł. Impreza towarzysząca finałowi odbyła się w sali widowiskowej Centrum Kultury. Z licytacji udało się zebrać 2390 zł. Koszt organizacji: 537,89 - poczęstunek dla wolontariuszy.
- **29 stycznia - koncert profilaktyczny "W pułapce złudzeń"** - przeciwdziałanie uzależnieniom i przemocy dla uczniów klas VII i VIII. Koszt: 1200 zł. (Gminna Komisja Rozwiązywania Problemów Alkoholowych)
- **14 lutego - Koncert Ogniska Muzycznego i Studia Piosenki** na zakończenie I semestru 2019/2020. Koszt: 1197,57 zł.

- **25 lutego - karnawałowe spotkanie integracyjne seniorów.** Koszt: 188,75 zł.

- **10 marca - Dzień Kobiet** - występy uczniów Zespołu Szkół im. ks. Jana Twardowskiego w Starym Bosewie i koncert absolwentów Prywatnego Policealnego Studium Sztuki Wokalnej w Poznaniu oraz Artystów Towarzystwa Muzycznego Schola Cantorum Posnaniensis z programem pt. „Perły muzyki wokalnej”. Koszt: 5161,74.

- **19 lipca - plenerowy koncert operetkowy** tria sopranowego Bellcanti przy akompaniamencie pianisty, aranżera, kompozytora i producenta muzycznego Mateusza Lipińskiego. Koszt: 4 000 zł.

- **26 lipca - koncert jazzowy zespołu Andrzej Jagodziński Trio.** Koszt: 7380 zł.

- **2 sierpnia - plenerowy koncert muzyki filmowej** w wykonaniu artystów Teatru Muzycznego IWIA. Koszt: 2966,66 zł.

- **16 sierpnia - plenerowy koncert operetkowy ukraińskiego kwartetu wokalnego LeonVoci.** Koszt: 14350.91 zł. (koncert, nocleg artystów, nagłośnienie).

KONKURSY

- **7 lutego - gminne eliminacje Ogólnopolskiego turnieju wiedzy pożarniczej pod hasłem „Młodzież zapobiega pożarom”.** Koszt: 299,94 zł. (nagrody dla zwycięzców).

Turniej składał się z dwóch etapów: pisemnego, który pisali wszyscy uczestnicy oraz ustnego, do którego awansowało pięciu najlepszych uczestników testu pisemnego.

- **1 czerwca - 1 września Konkurs fotograficzny „Gmina Długosiodło w obiektywie”** . Koszt: 747,00 (nagrody).

- **15 grudnia - Gminny Przegląd Kolęd i Pastoralek** on- line. Koszt 2685,07 (nagrody dla zwycięzców i upominki dla wszystkich uczestników).

PLENER MALARSKI

- Mural w parku. Koszt 6492,04 zł. (płyty cementowe, wykonanie i montaż stelaża, wyżywienie malarzy).

STAŁE ZAJĘCIA DLA DZIECI I MŁODZIEŻY I DOROSŁYCH

- Nauka gry na pianinie

- Nauka gry na keyboardzie

- Aerobik

- Zajęcia plastyczne

- Gry planszowe

- Zajęcia jogi

- Zajęcia z piłki nożnej.

- **Warsztaty filmowe dla młodzieży w ramach projektu edukacyjno-społecznego „Przeszłość dla przyszłości”** w nawiązaniu do Europejskiej Karty Praw Człowieka. Warsztaty prowadził kompozytor muzyki filmowej i teatralnej Marcin Krzyżanowski, reżyser filmowy i teatralny, dramaturg Paweł Sala oraz Łukasz Paluch projektant UX Fundacji Sztuk Krytycznych.

WYJAZDY I ZAJĘCIA W CZASIE FERII ZIMOWYCH I WAKACJI

Ferie:

Wyjazdy:

- na basen;
- do kina na film animowany Disneya „Król lew”
- na PGE Narodowy na największą w Europie wystawę budowli z Klocków Lego i do 3D Trick Gallery - największej w Polsce kolekcji obrazów 3D.;
- Zajęcia plastyczne;
- Gry planszowe.

Koszt wyjazdów: 1930,00 zł.

Wakacje:

- Zajęcia edukacyjno - sprawnościowe pt. „ W indiańskiej wiosce” , malowanie na folii
- Wyjazdy:
 - wycieczka rowerowa szlakiem Miejsc Pamięci Narodowej z okazji Dnia Walki i Męczeństwa Wsi Polskiej (do Pecynki, Lipniaku Majoratu i Małaszka), zakończona ogniskiem;
 - wycieczka rowerowa do zabytków architektury, pomników przyrody i ciekawych zakątków przyrodniczych, zakończona ogniskiem;
 - do ZOO połączona z lekcją poglądową.;
 - do kina na film przygodowy - fantasy w reżyserii Stephena Gaghana, stworzony na podstawie książki Podróże Doktora Dolittle.

Koszt wyjazdów : 2025,30 zł.

SPORT

- **Obóz rekreacyjno - sportowy w Niedzicy.** Koszt - 56651,55 zł. (wpłaty od 15 uczestników - 11250,00 zł. ,środki przekazane przez Komisję Rozwiązywania Problemów Alkoholowych – 36 000 zł.)

Od 16.02.2020 r. do 22.02.2020 r. Wyjechało 39 dzieci. Zdobywanie umiejętności narciarskich odbywało się na 100 metrowym i na 500 metrowym stoku pod kierunkiem instruktorów narciarstwa. Obozowiczom zorganizowano też piesze wycieczki do ciekawych miejsc turystycznych - elektrowni wodnej, zamku Dunajec, Zakopanego i na Termy w Chochołowie oraz Czorsztyn ski z wjazdem kolejką krzesiówką. Wieczorami odbywały się turnieje i zabawy sportowe. Było też szkolenie z udzielania pierwszej pomocy przedmedycznej.

DRUŻYNA PIŁKARSKA „WYMAKRACZ DŁUGOSIODŁO” seniorzy i trampkarze. Koszt - 52 476,67 zł. (trenerzy, sprzęt sportowy, wpisowe turnieje, autokar, licencje, sędziowie, badania zawodników, opłaty dodatkowe - żółte kartki).

ORGANIZACJA ZAWODÓW I IMPREZ SPORTOWYCH. Koszt: 6328,38 zł. (autokar, nagrody, sprzęt sportowy, medale, puchary, nagrody.)

- **28 stycznia - Gminny Drużynowy Turniej Tenisa Stołowego Szkół Podstawowych.** Młodzież rywalizowała w 4 kategoriach: dziewczęta klas I-VI, chłopcy klas I- VI, dziewczęta klas VII-VIII oraz chłopcy klas VII-VIII.

- **21 czerwca - Turniej Tenisa Ziemnego.**

- **5 lipca - Turniej Siatkówki Piłkowej.**

- **9 sierpnia - Mazowiecki Turniej Siatkówki Piłkowej.**

- **23 sierpnia rozegrano - Mazowiecki Turniej Tenisa Ziemnego.**

- **30 sierpnia Mazowiecki Turniej Siatkówki Piłkowej.**

- **20 września - Amatorski Otwarty Turniej Badmintona.**

- **22 września - zawody w mini piłce nożnej szkół podstawowych klas VI i młodszych.**

- **29 września - zawody w mini piłce nożnej szkół podstawowych klas VII i VIII - 17 października - Charytatywny Turniej Piłki Nożnej "Gramy dla Michałka".**

- **29 listopada - Amatorskie Zawody w Wyciskaniu Sztangi Leżąc.**

13 października - Mistrzostwa Mazowsza w Kryterium Ulicznym. Koszt - 34 000 zł. (w tym 15 000 zł. - dofinansowanie Samorządu Województwa Mazowieckiego).

6.4. BIBLIOTEKA

Gminna Biblioteka Publiczna w Długosiodle czynna : poniedziałek - piątek od 9.00 do 17.00

Filia Biblioteczna w Blochach czynna: Poniedziałek 10.00 -18.00, Środa - 10.00 -18.00, Czwartek 9.00 – 13.00.

Filia Biblioteczna w Starym Bosewie czynna: Wtorek 10.00 - 18.00, Czwartek 14.00 - 17.00, Piątek 10.00 - 18.00

Książka na telefon ze względu na COVID -19. Zasady korzystania: czytelnik zamawia telefonicznie, e-mailowo wybrane publikacje, bibliotekarz po skompletowaniu zamówienia czytelnika umawia z nim termin odbioru na konkretną godzinę. Istnieje możliwość dowiezienia do czytelnika.

Księgozbiór - 33626 woluminów

Zakup nowych książek - 1005 egz. za kwotę 22694 ,00 zł. , w tym ze środków Ministerstwa Kultury i Dziedzictwa Narodowego za kwotę 11000,00 zł.

Liczba czytelników - 559

Liczba odwiedzin w bibliotece - 3711

Liczba wypożyczeń księgozbioru - 7814 woluminów

Liczba udostępnień na miejscu - 121 woluminów

Liczba udostępnionych czasopism - 733

KOMPUTERYZACJA

Gminna Biblioteka Publiczna w Długosiodle - 100%

Filia Biblioteczna w Blochach - 51%

Filia Biblioteczna w Starym Bosewie - 87%

WYDARZENIA

- 15 lutego - **Wernisaż wystawy malarstwa Justyny Brejnak**. Koszt: 451,30 (poczęstunek) - 19

lutego - **Warsztaty rysunku 3D**. Koszt: 525,00 zł.

- **16 sierpnia - KinoNaDworze** - projekcja amerykańskiego thrillera wyreżyserowanego przez Ricka Romana Waugh'a *Świat w ogniu*. Koszt: 3200 zł.

- 18 września - **Narodowe czytanie** (fragmenty „Balladyny” Juliusza Słowackiego). Koszt. 161, 70 (dekoracje).

- 5 października - **wernisaż Elżbiety Dzikowskiej „Uśmiech świata”**. Koszt: 1270,69 zł.

- 10 października - NOC Bibliotek - Projekcja filmu „Jakub, Mimmi i gadające psy”.

KONKURSY

- Maj - Konkurs plastyczny na plakat, pt. "Zasmakuj w Bibliotece" z okazji Tygodnia Bibliotek. Koszt: 206,70 zł. (nagrody)

- 12 listopada 2020 r. eliminacje gminne **43. Konkursu Recytatorskiego WARSZAWSKA SYRENKA ON- LINE**. KOSZT: 335,35ZŁ. (NAGRODY)

- 10 LISTOPADA **Konkurs Piosenki i Pieśni Patriotycznej** on- line. Koszt: 762,00 zł. (nagrody)

- W czasie ferii zimowych i wakacji odbywały się lekcje biblioteczne , bajkowe popołudnia i konkursy literackie.

„**Mała książka - wielki człowiek**” - projekt dla **dzieci w wieku przedszkolnym** realizowany jest w ramach ogólnopolskiej kampanii. Akcja zachęca rodziców do odwiedzania biblioteki i codziennego czytania z dzieckiem. Każde dziecko w wieku przedszkolnym, które przychodzi do biblioteki otrzymuje w prezencie wyjątkową **Wyprawkę Czytelniczą** na dobry czytelniczy start. W Wyprawce dzieci „**Pierwsze czytanki dla...**”, dostosowaną pod względem formy i treści do potrzeb przedszkolaka i spełniającą najwyższe standardy w projektowaniu pięknych i mądrych książek dla najmłodszych, a także **Kartę Małego Czytelnika**. Za każdą wizytę w bibliotece, zakończoną wypożyczeniem minimum jednej książki z księgozbioru dziecięcego, Mały Czytelnik otrzymuje **naklejkę**, a po zebraniu dziesięciu zostaje uhonorowany **imiennym dyplomem** potwierdzającym jego czytelnicze zainteresowania.

Projekt „Biblioteka na to czeka” - 30 publikacji pozyskanych z Instytutu Pamięci Narodowej.

7. STAN MIENIA KOMUNALNEGO

7.1. DANE DOTYCZĄCE PRZYSŁUGUJĄCYCH GMINIE PRAW WŁASNOŚCI

Budynki stanowiące własność Gminy Długosiodło

Gmina Długosiodło jest w posiadaniu następujących budynków:

- 1) budynek Publicznej Szkoły Podstawowej w Blochach,
- 2) budynek OSP Blochy w Blochach,
- 3) budynek Stacji Uzdatniania Wody w Chrzczance Włociańskiej,
- 4) budynki dawnej Szkoły Podstawowej w Chrzczance Włociańskiej,
- 5) budynki Szkoły Podstawowej w Dalekiem ,
- 6) budynek Ośrodka Zdrowia w Długosiodle,
- 7) budynki Przedszkola Samorządowego w Długosiodle,
- 8) budynek zaplecza basenu odkrytego w Długosiodle,
- 9) budynki Centrum Kultury w Długosiodle/OSP Długosiodło w Długosiodle,
- 10) budynki Szkoły Podstawowej w Długosiodle,
- 11) budynki dawnej Lecznicy Weterynarii,
- 12) budynek Zespołu Szkół w Długosiodle,
- 13) budynek Stacji Uzdatniania Wody w Długosiodle,
- 14) budynki Zakładu Gospodarki Komunalnej w Długosiodle,
- 15) budynek świetlicy wiejskiej w Grądach Szlacheckich,
- 16) budynki OSP Jaszczuły/świetlicy wiejskiej w Jaszczułtach,
- 17) budynek Komunalnej Oczyszczalni Ścieków w Kornaciskach,
- 18) budynek OSP Prabuty/świetlicy wiejskiej w Prabutach,
- 19) budynek świetlicy wiejskiej w Marianowie,
- 20) budynki OSP Sieczychy/świetlicy wiejskiej w Siezychach,

- 21) budynki Szkoły Podstawowej w Sieczychach,
- 22) budynki Zespołu Szkół w Starym Bosewie,
- 23) budynek Stacji Uzdatniania Wody w Starym Bosewie,
- 24) budynek dawnej remizy w Starych Suskach,
- 25) budynek garażu przy Urzędzie gminy w Długosiodle,
- 26) budynek PSZOK w Długosiodle,
- 27) budynek toalety publicznej przy targowisku gminnym w Długosiodle,
- 28) budynek toalety publicznej na parkingu przy ul.Pocztowej w Długosiodle

Budynki stanowiące współwłasność:

- budynek Urzędu Gminy/Poczty Polskiej S.A./Polskiego Banku Spółdzielczego w Wyszku, Oddział w Długosiodle.

7.2. NIERUCHOMOŚCI BĘDĄCE W TRWAŁYM ZARZĄDZIE, DZIERŻAWIE, UŻYCZENIU I UŻYTKOWANIU WIECZYSTYM

Zasób gminy, który podlegał gospodarowaniu na dzień 31 grudnia 2020 r. obejmował:

- nieruchomości gruntowe o łącznej powierzchni 294,5060 ha, z tego:
 - a) przekazane w trwałą zarząd – 5,5013 ha,
 - b) przekazane w użyczenie – 1,3845 ha,
 - c) przekazane w dzierżawę oraz najem – 5,4570 ha,
 - d) przekazane w użytkowanie wieczyste – 2,9064 ha,
 - e) przekazane w gospodarowanie – 2,1694 ha,

f) nieruchomości stanowiące współwłasność (działka ewidencyjna nr 753/2 z obrębu 0010 Długosiodło) – 0,3000 ha,

g) pod drogami – 217,8039 ha,

- lokale użytkowe o łącznej powierzchni 2 790, 14 m², z tego:

a) przekazane w najem/dzierżawę – 1 331,78 m²,

b) przekazane w użyczenie – 202,60 m²,

c) przekazane w gospodarowanie – 1 255,76 m².

7.3 WYKAZ NIERUCHOMOŚCI NABYTYCH I SPRZEDANYCH PRZEZ GMINĘ DŁUGOSIODŁO W 2020 R.

Wykaz – zakup nieruchomości 2020 r.

ID	Nr działki/ powierzchni	Położenie	Cena sprzedaży (brutt)	Nr Aktu Notarialnego	Notariusz
1	2	3	4	5	6
1	Dz. ew. nr 206/3 o powierzchni 0,0646 ha	Stare Bosewo	50,00 zł	Akt Notarialny Repertorium A Nr 1000/2020 z dnia 01.06.2020 r. - Umowa sprzedaży	Kancelaria Notarialna Danuta Najmoła Wyszków

Raport o stanie gminy Długosiodło za 2020 r.

ID	Nr działki/ powierzchni	Położenie	Cena sprzedaży (brutt)	Nr Aktu Notarialnego	Notariusz
1	2	3	4	5	6
2	Dz. ew. nr 164/3 o powierzchni 0,0693 ha	Kalinowo	6 000,00 zł	Akt Notarialny Repertorium A Nr 2890/2020 z dnia 09.06.2020 r. - Umowa sprzedaży	Kancelaria Notarialna Tomasz Abramczyk Wyszków
3	Dz. ew. nr: 407/16 o powierzchni 0,1359 ha, 407/27 o powierzchni 0,0491 ha, 407/28 o powierzchni 0,0131 ha, 407/29 o powierzchni 0,1181 ha i 407/33 o powierzchni 0,0416 ha	Stare Bosewo	Dz. ew. nr 407/16 – 50,00 zł Dz. ew. nr: 407/27, 407/28, 407/29 – 50,00 zł Dz. ew. nr 407/33 – 50,00 zł	Akt Notarialny Repertorium A Nr 2894/2020 z dnia 30.10.2020 r. - Umowa sprzedaży	Kancelaria Notarialna Danuta Najmoła Wyszków

Wykaz – sprzedaż nieruchomości 2020 r.

ID	Nr działki/ powierzchni	Położenie	Wartość gruntu (netto)	Cena sprzedaży (brutt)	Nr Aktu Notarialnego	Notariusz	Tryb sprzedaży
1	2	3	4		5	6	7
Wykaz działek							
1	Dz. ew. nr: 126/2 o powierzchni 0,0356 ha i 145/1 o powierzchni 0,0029 ha	Wólka Piaseczna	4 936,00 zł	4 936,00 zł + VAT, wg stawki 23%, co stanowi cenę brutto 6 071,28 zł	Akt Notarialny Repertorium A Nr 211/2020 z dnia 31.01.2020 r.	Kancelaria Notarialna Danuta Najmoła Wyszków	Bezprzetargowo – umowa zamiany na dz. ew. nr 125/2 o powierzchni 0,0260 ha, 128/1 o powierzchni 0,0246 ha, 129/1 o powierzchni 0,0223 ha, 130/1 o powierzchni 0,0357 ha, 147/1 o powierzchni 0,0110 ha, 147/3 o powierzchni 0,0082 ha i 313/1472 o powierzchni 0,0010 ha, 148/2 o powierzchni 0,0287 ha i 313/1482 o powierzchni 0,0008 ha, 150/2 o powierzchni 0,0171 ha
2	Dz. ew. nr: 616/4 o powierzchni 0,0052 ha i 616/5 o	Sieczychy	Dz. ew. nr 616/4 – 1 204,00 zł Dz. ew. nr 616/5 – 2 802,00 zł	Dz. ew. nr 616/4 – 1 204,00 zł + VAT, wg stawki 23%, co stanowi cenę brutto 1 480,92 zł	Akt Notarialny Repertorium A Nr 3221/2020 z dnia 25.06.2020 r.	Kancelaria Notarialna Tomasz Abramczyk Wyszków	Bezprzetargowo - umowa sprzedaży – poprawa warunków zagospodarowania

Raport o stanie gminy Długosiodło za 2020 r.

ID	Nr działki/ powierzchni	Położenie	Wartość gruntu (netto)	Cena sprzedaży (brutt)	Nr Aktu Notarialnego	Notariusz	Tryb sprzedaży
1	2	3	4	5	6	7	
	powierzchni 0,0121 ha			Dz. ew. nr 616/5 – 2 802,00 zł + VAT, wg stawki 23%, co stanowi cenę brutto 3 446,46 zł			sąsiednich nieruchomości
3	Dz. ew. nr 393/2 o powierzchni 0,2070 ha	Długosiodło	150 158,00 zł	157 000,00 zł + VAT, wg stawki 23%, co stanowi cenę brutto 193 110,00 zł	Akt Notarialny Repertorium A Nr 4147/2020 z dnia 03.12.2020 r.	Kancelaria Notarialna Aneta Stańczak Wyszków	I przetarg ustny nieograniczony
4	Dz. ew. nr 103/3 o powierzchni 0,0525 ha	Jaszczułty	16 296,00 zł	13 130,00 zł + VAT, wg stawki 23%, co stanowi cenę brutto 16 149,90 zł	Sprzedano w III przetargu ustnym nieograniczonym w 2020 r., Akt Notarialny Repertorium A Nr 144/2021 z dnia 05.02.2021 r.	Kancelaria Notarialna Danuta Najmoła Wyszków	III przetarg ustny nieograniczony

8. POMOC SPOŁECZNA

8.1. BUDŻET GMINNEGO OŚRODKA POMOCY SPOŁECZNEJ I STRUKTURA WYDATKÓW

Budżet Gminnego Ośrodka Pomocy Społecznej w 2020 roku wyniósł ogółem 14 775 710,91 zł, w tym:

- zadania zlecone 13 451 879,16 zł
- zadania własne 1 323 831,75 zł

Tabela nr 1. Struktura wydatków w działach i rozdziałach. Zadania własne - 2020 rok.

Dział	Rozdział	Nazwa	Plan	Wykonanie	%
852	85202	Zakup usług od innych jednostek (domy pomocy społecznej)	175 000,00	116 317,94	66,47
	85213	Składki na ubezpieczenie zdrowotne z pomocy społecznej	24 726,00	24 726,00	100,00
	85214	Zasiłki i pomoc w naturze, w tym zasiłki okresowe	97 000,00	32 980,58	34,00
	85216	Zasiłki stałe – świadczenia społeczne	290 920,00	290 121,93	99,73
	85219	Gminny Ośrodek Pomocy Społecznej – utrzymanie jednostki	570 582,00	474 042,91	83,08
	85228	Usługi opiekuńcze	175 000,00	135 096,85	77,20
	85230	Pozostała działalność (Program wieloletni „Posiłek w szkole i w domu” na lata 2019-2023)	140 000,00	85 391,15	60,99
	85295	Program Wspieraj Seniora – dotacja środki własne	19 221,00 500,00	1 898,96 474,74	9,88 95,00
854	85415	Pomoc materialna dla uczniów	77 200,00	63 364,00	82,08

855	85504	Asystent rodziny	54 470,00	50 714,53	93,11
	85508	Rodziny zastępcze	42 000,00	40 316,57	95,99
	85510	Placówki opiekuńczo-wychowawcze	15 000,00	7 094,30	47,30

Źródło: Sprawozdanie finansowe Gminnego Ośrodka Pomocy Społecznej za 2020 r.

Tabela nr 2. Struktura wydatków w działach i rozdziałach. Zadania zlecone – dotacja (2020 r.).

Dział	Rozdział	Nazwa	Plan	Wykonanie	%
855	85213	Składki na ubezpieczenie zdrowotne	28 557,00	28 445,40	99,61
	85228	Specjalistyczne usługi opiekuńcze	3 631,00	3 630,31	100
855	85501	Świadczenia wychowawcze	9 047 204,49	9 074 204,49	100
	85502	Świadczenia rodzinne, świadczenia z funduszu alimentacyjnego oraz składki na ubezpieczenie społeczne	4 015 472,60	4 015 472,60	100
	85503	Karta Dużej Rodziny	276,36	276,36	100
	85504	Program „Dobry start” (wraz z kosztami obsługi)	329 850,00	329 850,00	100

8.2. DZIAŁANIA MERYTORYCZNE

8.2.1 Zadania realizowane w oparciu o ustawę o pomocy społecznej

W 2020 r. świadczenia z pomocy społecznej bez względu na ich rodzaj, formę, liczbę oraz źródło finansowania przyznano 309 osobom z 201 rodzin (o łącznej liczbie 514 osób w tych rodzinach) - wielkości te nie uwzględniają rodzin otrzymujących świadczenia niewymagające wydania decyzji administracyjnej.

Tabela nr 3. Rzeczywista liczba rodzin i osób objętych pomocą społeczną w 2020 roku.

Wyszczególnienie	Liczba osób, którym przyznano decyzją świadczenie	Liczba rodzin ogółem	Liczba osób w rodzinach
------------------	---	----------------------	-------------------------

Raport o stanie gminy Długosiodło za 2020 r.

Świadczenia przyznane w ramach zadań zleconych i zadań własnych ogółem	309	201	514
w tym:			
świadczenia pieniężne	113	111	197
świadczenia niepieniężne	203	116	392
Świadczenia przyznane w ramach zadań zleconych bez względu na ich rodzaj, formę i liczbę	2	2	7
Świadczenia przyznane w ramach zadań własnych bez względu na ich rodzaj, formę i liczbę	307	199	507
Pomoc udzielana w postaci pracy socjalnej, w tym wyłącznie w postaci pracy socjalnej	x	397 196	943 429

Źródło: MRPiPS-03 Sprawozdanie roczne z udzielonych świadczeń pomocy społecznej – pieniężnych, w naturze i usługach za I-XII 2020 r.

Świadczenia z pomocy społecznej udzielane są ze względu na trudne sytuacje życiowe osób/rodzin, powstałe z przyczyn wymienionych w ustawie o pomocy społecznej, których te osoby/rodziny nie są w stanie przezwyciężyć przy wykorzystaniu własnych możliwości, uprawnień i zasobów. Poniższe zestawienie tabelaryczne przedstawia powody przyznawanej pomocy, przy czym świadczenia z pomocy społecznej udzielane są osobom/rodzinom, u których występują co najmniej dwie przesłanki.

Tabela nr 4. Powody przyznania pomocy w 2020 roku.

Powody przyznanej pomocy	Liczba rodzin
Ubóstwo	125
Sieroctwo	0
Bezdomność	4
Potrzeba ochrony macierzyństwa (w tym wielodzietność)	49
Bezrobocie	38
Niepełnosprawność	84
Długotrwała lub ciężka choroba	104

Raport o stanie gminy Długosiodło za 2020 r.

Bezradność w sprawach opiekuńczo – wychowawczych i prowadzenia gospodarstwa domowego, w tym: rodziny niepełne (24 rodzin), rodziny wielodzietne (5 rodzin)	35
Przemoc w rodzinie	1
Potrzeba ochrony ofiar handlu ludźmi	0
Alkoholizm	9
Narkomania	0
Trudności w przystosowaniu do życia po zwolnieniu z zakładu karnego	3
Trudności w integracji osób, które otrzymały status uchodźcy, ochronę uzupełniającą lub zezwolenie na pobyt czasowy	0
Zdarzenie losowe	2
Sytuacja kryzysowa	2
Kłęska żywiołowa lub ekologiczna	0

Źródło: MRPiPS-03 Sprawozdanie roczne z udzielonych świadczeń pomocy społecznej – pieniężnych, w naturze i usługach za I-XII 2020 r.

Zadania zlecone Gminie

W ramach zadań zleconych wydano 16 decyzji administracyjnych, w tym 5 decyzji w sprawie specjalistycznych usług opiekuńczych dla 2 rodzin, 11 decyzji w sprawie przyznania prawa do świadczeń opieki zdrowotnej, przysługujących maksymalnie przez okres 90 dni, finansowanych przez Oddział Wojewódzki Narodowego Funduszu Zdrowia (takiemu ubezpieczeniu podlegały osoby nieposiadające uprawnień do świadczeń zdrowotnych z żadnego innego tytułu).

Zadania własne Gminy

Na świadczenia z zakresu zadań własnych o charakterze obowiązkowym, jak i nieobowiązkowym wydano 485 decyzji administracyjnych (przyznających świadczenia z pomocy społecznej).

Tabela nr 5. Pomoc finansowa w ramach zadań własnych w 2020 roku.

Forma pomocy	Liczba świadczeniobiorców	Liczba świadczeń	Kwota świadczeń	Liczba rodzin
--------------	---------------------------	------------------	-----------------	---------------

Raport o stanie gminy Długosiodło za 2020 r.

Zasiłek stały (dotacja)	48	526	290 121,93	47
Zasiłek okresowy	19	66	19 943,14	19
Schronienie	1	x	3 130,70	1
Posiłek,	169	8176	50 244,68	83
w tym dla dzieci	165	7898		80
Usługi opiekuńcze	31	6656	135 096,85	30
Zasiłki celowe na pokrycie wydatków powstałych w wyniku zdarzenia losowego	2	2	1 100,00	2
Inne zasiłki celowe i w naturze ogółem	26	x	8 810,00	x

Źródło: Sprawozdanie finansowe Gminnego Ośrodka Pomocy Społecznej za 2020 r.

Program wieloletni „Posiłek w szkole i w domu”

Z dniem 1 stycznia 2019 r. Ośrodek rozpoczął realizację programu „Posiłek w szkole i w domu”- na podstawie uchwały nr 140 Rady Ministrów z dnia 15 października 2018 r. w sprawie ustanowienia wieloletniego rządowego programu „Posiłek w szkole i w domu” na lata 2019 -2023. Pomoc w formie posiłku i świadczenia pieniężnego z przeznaczeniem na zakup posiłku lub żywności w 2020 roku adresowana była do osób i rodzin znajdujących się w trudnej sytuacji materialnej bądź życiowej.

Tabela nr 6. Struktura wydatków na realizację programu „Posiłek w szkole i w domu” w 2020r.

Wyszczególnienie	Ogółem	Dzieci do czasu podjęcia nauki w szkole podstawowej	Uczniowie do czasu ukończenia szkoły ponadpodstawowej lub ponadgimnazjalnej	Pozostałe osoby otrzymujące pomoc na podstawie art. 7 ustawy o pomocy społecznej
Rzeczywista liczba osób objętych programem ogółem	260	28	164	75

Raport o stanie gminy Długosiodło za 2020 r.

a/w tym liczba osób korzystających z posiłku	169	17	155	4
b/w tym liczba osób, którym dowieziono posiłek	35	0	35	0
c/w tym liczba osób, którym przyznano zasiłek celowy	116	11	31	74
Koszt programu ogółem,	85391,00	x	x	x
w tym:	17078,00			
- środki własne	68313,00			
- dotacja				
Liczba placówek prowadzących dożywianie, w tym:	8	x	x	x
- szkoły				
- przedszkola	6			
-inne	1			
	1			

Źródło: Sprawozdanie z realizacji programu „Posiłek w szkole i w domu” za 2020 r.

Priorytetem Ośrodka było zapewnienie dzieciom, młodzieży i osobom dorosłym (w tym samotnym, niepełnosprawnym oraz długotrwale chorym) gorącego posiłku oraz pomocy w formie świadczeń pieniężnych z przeznaczeniem na zakup posiłku lub żywności do przygotowania posiłku.

Usługi opiekuńcze i specjalistyczne usługi opiekuńcze dla osób z zaburzeniami psychicznymi

Usługi opiekuńcze oraz specjalistyczne usługi opiekuńcze dla osób z zaburzeniami psychicznymi są zróżnicowaną grupą świadczeń niepieniężnych kierowaną do osób długotrwale chorych, niepełnosprawnych, starszych, samotnych. Rodzaj usług oraz ich wymiar i zakres dostosowywany jest indywidualnie do potrzeb świadczeniobiorcy.

Tabela nr 7. Usługi opiekuńcze i specjalistyczne usługi opiekuńcze dla osób z zaburzeniami psychicznymi.

Rok	Usługi opiekuńcze zadanie własne			Specjalistyczne usługi opiekuńcze dla osób z zaburzeniami psychicznymi zadanie zlecone		
	Liczba osób	Liczba świadczeń (godz.)	Kwota (w zł)	Liczba osób	Liczba świadczeń (godz.)	Kwota (w zł)
2020	31	6656	135 096,85	2	100	3630,31

Źródło: Sprawozdania GOPS za 2020 rok.

Usługi opiekuńcze obejmują pomoc w zaspokajaniu codziennych potrzeb życiowych, opiekę higieniczną zaleconą przez lekarza, pielęgnację oraz, w miarę możliwości, zapewnienie kontaktów z otoczeniem. W 2020 r. usługi opiekuńcze sprawowane były u 31 osób starszych, schorowanych, samotnych, osób mających rodziny, jednak rodzina nie była w stanie zapewnić opieki we własnym zakresie.

W roku 2020 specjalistyczne usługi opiekuńcze dla osób z zaburzeniami psychicznymi sprawowane były u 2 osób (dzieci). Usługi świadczyły dwie osoby zatrudnione na umowy zlecenie. Specjalistyczne usługi opiekuńcze są szczególnym rodzajem usług. Pomoc udzielana jest wyróżnionej grupie osób. Zasady jej przyznawania i odpłatności określa Rozporządzenie Ministra Polityki Społecznej z dnia 22 września 2005 r. w sprawie specjalistycznych usług opiekuńczych, a nie tak jak w przypadku pozostałych usług opiekuńczych, regulacje gminne. Specjalistyczne usługi opiekuńcze dostosowane są do szczególnych potrzeb osób z zaburzeniami psychicznymi.

Odpłatność za specjalistyczne usługi opiekuńcze dla osób z zaburzeniami psychicznymi ustalana jest w oparciu o rozporządzenie Ministra Polityki Społecznej z dnia 22 września 2005r. w sprawie specjalistycznych usług opiekuńczych (Dz. U. z 2005 r. Nr 189, poz. 1598 z późn. zm.). Wysokość odpłatności za usługi uzależniona jest od liczby godzin świadczonych usług i dochodu wnioskodawcy.

Domy Pomocy Społecznej

Kolejnym niepieniężnym świadczeniem z pomocy społecznej jest pobyt i usługi w domu pomocy społecznej. Powyższa forma wsparcia adresowana jest do osób wymagających całodobowej opieki z powodu wieku, choroby lub niepełnosprawności, które nie mogą samodzielnie funkcjonować w codziennym życiu i którym nie można zapewnić niezbędnej pomocy rodziny czy też instytucjonalnej, w formie usług opiekuńczych. U podstaw koncepcji organizacyjnej domów pomocy społecznej, leży zasada zróżnicowania tych placówek

ze względu na stan zdrowia osób w nich przebywających. W ciągu całego 2020 roku w domach pomocy społecznej przebywało łącznie 6 osób z terenu gminy Długosiodło. Pobyt w domu pomocy społecznej jest odpłatny do wysokości średniego miesięcznego kosztu utrzymania. Obowiązani do wnoszenia opłaty są w kolejności:

- 1) mieszkaniac domu,
- 2) małżonek, zstępni przed wstępnymi,
- 3) gmina, z której osoba została skierowana do domu pomocy społecznej.

Łączne wydatki Gminy Długosiodło poniesione na pokrycie kosztów utrzymania osób w domach pomocy społecznej w 2020 roku wyniosły 116 317,94 zł.

Zadania pracowników socjalnych

Zadania pracowników socjalnych określone są przede wszystkim w ustawie o pomocy społecznej. Pracownicy socjalni podejmują szereg działań zawodowych, do których w szczególności należą:

- 1) praca socjalna,
- 2) dokonywanie analizy i oceny zjawisk, które powodują zapotrzebowanie na świadczenia z pomocy społecznej oraz kwalifikowanie do uzyskania tych świadczeń,
- 3) udzielanie informacji, wskazówek i pomocy w zakresie rozwiązywania spraw życiowych osobom, które dzięki tej pomocy będą zdolne samodzielnie rozwiązywać problemy będące przyczyną trudnej sytuacji życiowej (skuteczne posługiwanie się przepisami prawa w realizacji tych zadań),
- 4) pomoc w uzyskaniu, dla osób będących w trudnej sytuacji życiowej, poradnictwa dotyczącego możliwości rozwiązywania problemów i udzielania pomocy przez właściwe instytucje państwowe, samorządowe i organizacje pozarządowe,
- 5) udzielanie pomocy zgodnie z zasadami etyki zawodowej,
- 6) pobudzanie społecznej aktywności i inspirowanie działań samopomocowych w zaspokajaniu niezbędnych potrzeb życiowych osób, rodzin, grup i środowisk społecznych,
- 7) współpraca i współdziałanie z innymi specjalistami w celu przeciwdziałania i ograniczania skutków negatywnych zjawisk społecznych, łagodzenie skutków ubóstwa,
- 8) inicjowanie nowych form pomocy osobom i rodzinom mającym trudną sytuację życiową,

9) współuczestniczenie w przygotowywaniu, opracowaniu, wdrożeniu oraz rozwijaniu regionalnych i lokalnych programów pomocy społecznej, ukierunkowanych na podniesienie jakości życia.

W 2020 roku pracownicy socjalni przeprowadzili łącznie 510 rodzinnych wywiadów środowiskowych, w tym dla potrzeb innych podmiotów (m.in. sądu i ośrodków pomocy społecznej z terenu całego kraju). Rodzinne wywiady środowiskowe były przeprowadzane również na potrzeby osób ubiegających się o świadczenia pielęgnacyjne, specjalne zasiłki opiekuńcze, etc. Poza zadaniami wynikającymi z ustawy o pomocy społecznej, pracownicy socjalni brali aktywny udział w zapewnieniu wsparcia rodzinie przeżywającej trudności w wypełnianiu funkcji opiekuńczo-wychowawczej, jak i ocenie sytuacji dziecka, dokonywanej przez organizatora rodzinnej pieczy zastępczej.

Praca socjalna

Jednym z podstawowych instrumentów pomocy społecznej jest praca socjalna. Jest ona świadczona na rzecz poprawy funkcjonowania osób i rodzin w ich środowisku społecznym. Prowadzona jest w celu rozwinięcia lub wzmocnienia aktywności i samodzielności życiowej oraz ze społecznością lokalną w celu zapewnienia współpracy i koordynacji działań instytucji i organizacji istotnych dla zaspokajania potrzeb członków społeczności.

Praca socjalna świadczona jest osobom i rodzinom bez względu na posiadany dochód z wykorzystaniem metod i technik, w tym kontraktu socjalnego, z poszanowaniem godności osoby/rodziny i jej prawa do samostanowienia.

Tabela nr 8. Praca socjalna – 2020 r.

Rodzaj pomocy	Liczba rodzin	Liczba osób w rodzinach
Praca socjalna ogółem	397	943
(wyłącznie praca socjalna)	196	429

Źródło: Opracowanie - Gminny Ośrodek Pomocy Społecznej w Długosiodle.

Zgodnie z zapisem art. 6 pkt 12 ustawy o pomocy społecznej, praca socjalna oznacza działalność zawodową ukierunkowaną na pomoc osobom i rodzinom we wzmacnianiu i odzyskaniu zdolności do funkcjonowania w społeczeństwie oraz na tworzeniu warunków

sprzyjających temu celowi. W ramach indywidualnej pracy socjalnej pracownicy socjalni podejmowali działania, które można podzielić na następujące grupy:

– praca socjalna na rzecz uzyskania niezbędnych środków materialnych, która była realizowana m.in. poprzez pomoc w uzyskaniu świadczeń emerytalno-rentowych, zasiłków i dodatków do zasiłków rodzinnych, świadczeń alimentacyjnych. To również pomoc w

racjonalnym gospodarowaniu budżetem domowym - planowanie wspólnie z klientem wydatków poprzez właściwe hierarchizowanie potrzeb;

– praca socjalna na rzecz poprawy warunków mieszkaniowych, która była realizowana m.in. poprzez pomoc w załatwianiu formalności związanych z uregulowaniem sytuacji mieszkaniowej. To również pomoc w dostosowaniu mieszkania do potrzeb osoby niepełnosprawnej, pomoc w zakupie lub wymianie sprzętu domowego. Jeśli zachodziła potrzeba pracownicy socjalni organizowali prace porządkowe w mieszkaniu klienta. W przypadku osób bezdomnych była to często pomoc w uzyskaniu schronienia w placówce stacjonarnej;

– praca socjalna na rzecz osób starszych i niepełnosprawnych, której celem było zapewnienie opieki osobom starszym i niepełnosprawnym. To pomoc w organizowaniu czasu wolnego tym osobom, a także działania interwencyjne w sytuacji osób zaniedbanych i zagrożonych. Praca socjalna w stosunku do tych osób była realizowana poprzez budowanie systemu wsparcia środowiskowego niezbędnego do prawidłowego funkcjonowania w środowisku. To również pomoc w ustaleniu stopnia niepełnosprawności oraz udzielanie informacji o uprawnieniach z tego wynikających. Pracownicy socjalni pomagali klientom w uzyskaniu uprawnień do świadczeń z Narodowego Funduszu Zdrowia;

– praca socjalna na rzecz osób bezrobotnych, czyli pomoc w nabywaniu umiejętności poszukiwania pracy, informowanie o możliwościach udziału w szkoleniach, kursach i programach przekwalifikujących lub udoskonalających posiadane kwalifikacje, motywowanie do aktywnych działań w zakresie poszukiwania zatrudnienia;

– praca socjalna na rzecz poprawy funkcjonowania rodziny, poprzez poradnictwo i edukację w obszarze opieki nad dziećmi i wychowywania dzieci, w tym pomoc w rozwiązywaniu problemów wychowawczych z dziećmi (informowanie o placówkach wspierających rozwój dziecka). Była to pomoc w rozwiązywaniu lub łagodzeniu konfliktów rodzinnych (w tym sąsiedzkich), wsparcie dla osób doświadczających przemocy (Niebieska Karta), informacja o poradnictwie specjalistycznym i motywowanie do skorzystania z takiego poradnictwa oraz terapii. W toku pracy z rodziną pracownicy socjalni współpracowali z kuratorami sądowymi, pedagogami szkolnymi, organizacjami pozarządowymi zajmującymi się problematyką rodzin i dzieci, etc.;

– praca socjalna na rzecz osób zaburzonych psychicznie, która polegała m.in. na pomocy w uzyskaniu konsultacji psychologicznej lub psychiatrycznej, motywowaniu do systematycznego leczenia, monitorowaniu zwiastunów zaostrzenia choroby. Była to pomoc rodzinie w radzeniu sobie z następstwami choroby. To także działania w celu uzyskania postanowienia o umieszczeniu w szpitalu specjalistycznym. Praca socjalna z tą grupą osób oraz ich rodzinami polegała również na pomocy w tworzeniu sieci wsparcia społecznego

poprawiającego funkcjonowanie osoby chorej w środowisku (pomoc w uzyskaniu miejsca w ŚDS, usługi specjalistyczne, etc.).

Kontrakt socjalny

Szczególną formą pracy socjalnej jest praca w oparciu o kontrakt socjalny. Pokonanie trudnych sytuacji życiowych jest możliwe dzięki współdziałaniu beneficjentów z instytucjami udzielającymi wsparcia. Wyrazem tej współpracy jest kontrakt socjalny, czyli sprecyzowana w sposób jasny i zrozumiały umowa między pracownikiem socjalnym a klientem, określająca problem, cele jak również role osób zaangażowanych w proces tworzenia kontraktu.

Kontrakt socjalny:

- służy jasnemu, precyzyjnemu sformułowaniu celów ogólnych dotyczących zmiany,
- jest narzędziem pozwalającym na maksymalne zmobilizowanie osoby lub osób zainteresowanych rozwiązaniem problemów (np. przez ograniczenia czasowe narzucone przez umowę),
- jest narzędziem stosowanym w trakcie procesu pracy,
- umożliwia dokonanie oceny osiągniętych zmian,
- odwołuje się do odpowiedzialności klienta, którego traktuje się jako osobę dorosłą, zdolną podejmować samodzielnie dotyczące jej decyzje,
- precyzuje wzajemne oczekiwania i wymagania oraz ustanawiając zakres podejmowanej pracy, daje poczucie bezpieczeństwa zarówno klientowi jak i pracownikowi socjalnemu,
- zawiera ograniczenia czasowe, które w efekcie wymuszają mobilizację tak klienta jak i pracownika socjalnego.

Kontrakt socjalny jest nieodzownym narzędziem pracy, którym posługuje się pracownik socjalny. W 2020 r. kontrakt socjalny zawierany był na okoliczność rozwiązania określonych sytuacji życiowych osób/rodzin, w tym głównie dotyczących aktywizacji zawodowej i podjęcia leczenia odwykowego. Konsekwencją odmowy zawarcia kontraktu socjalnego lub niedotrzymania jego postanowień może być odmowa udzielenia świadczeń z pomocy społecznej, ograniczenie ich wysokości lub zamiana na formę niepieniężną. Powyższe dodatkowo mobilizuje klientów do realizowania w pełni zadeklarowanych działań.

W okresie sprawozdawczym pracownicy socjalni zawarli 14 kontraktów socjalnych.

Poradnictwo specjalistyczne

Osobom i rodzinom, które posiadają trudności lub wykazują potrzebę wsparcia w rozwiązywaniu swoich problemów życiowych bez względu na posiadany dochód, świadczone było poradnictwo specjalistyczne. Działania w tym zakresie obejmowały przede wszystkim wsparcie rodzinne, które realizowane było głównie przez pracowników socjalnych w ramach prowadzonej pracy socjalnej (dane w tym zakresie zostały przedstawione powyżej).

W 2020 r. pracownicy socjalni kierowali osoby/rodziny z różnymi problemami do specjalistów psychologa i terapeuty ds. uzależnień (pomoc nieodpłatna) w zakresie m.in.: uzależnień i współuzależnień, przemocy w rodzinie, konfliktów rodzinnych, problemów opiekuńczo-wychowawczych, problemów małżeńskich.

Działania realizowane na rzecz osób bezdomnych

Zgodnie z definicją ustawy o pomocy społecznej osoby bezdomne, to osoby:

- niezamieszkujące w lokalu mieszkalnym (w rozumieniu przepisów o ochronie praw lokatorów i mieszkaniowym zasobie gminy) i niezameldowane na pobyt stały (w rozumieniu przepisów o ewidencji ludności),
- niezamieszkujące w lokalu mieszkalnym i zameldowane na pobyt stały w lokalu, w którym nie ma możliwości zamieszkania.

Do udzielania pomocy osobom bezdomnym zobowiązana jest gmina ostatniego miejsca zameldowania tych osób na pobyt stały. W przypadkach szczególnie uzasadnionych oraz

w sprawach pilnych pomoc udzielana jest w miejscu pobytu, natomiast gmina właściwa ze względu na ostatnie miejsce zameldowania osoby bezdomnej na pobyt stały obowiązana jest do zwrotu wydatków gminie, która przyznała świadczenie w miejscu pobytu.

Biorąc pod uwagę powyższe w 2020 r., podobnie jak w latach ubiegłych, Ośrodek udzielał wsparcia osobom bezdomnym. Wskazać należy, że na terenie gminy Długosiodło nie funkcjonują placówki udzielające schronienia osobom bezdomnym, zatem osoby bezdomne przebywające na terenie gminy, które deklarowały chęć współpracy i podjęcia działań w kierunku poprawy swojej sytuacji kierowane były do schronisk na terenie innych gmin.

W ciągu roku, a w szczególności w okresie jesienno - zimowym, Ośrodek współpracował z Policją oraz organizacjami pozarządowymi udzielającymi wsparcia osobom bezdomnym. Pomiedzy instytucjami wymieniano informacje o potrzebach i możliwościach udzielania pomocy bezdomnym, a także prowadzono wspólne patrole pracowników socjalnych i Policji monitorujące miejsca, w których mogły gromadzić się i przebywać osoby bezdomne. Celem tych działań było przede wszystkim zwiększenie bezpieczeństwa osób bezdomnych,

a w szczególności umożliwienie każdej bezdomnej osobie uzyskania miejsca w noclegowni lub schronisku, a także dotarcie z informacją odnośnie możliwości uzyskania pomocy.

W 2020 r. udzielono pomocy w formie schroniska jednej osobie bezdomnej, przebywającej w Schronisku dla osób bezdomnych - Fundacja Uczniowie Marka Kotańskiego "Nikt nie jest sam" Rokitno 20 05-870 Błonie.

Działania realizowane na rzecz dzieci i młodzieży

1/ Wypoczynek letni:

Z wypoczynku letniego w 2020 roku skorzystało 31 dzieci z rodzin dysfunkcyjnych:

Ośrodek „Caritas Bliźnim” Ptaki 121 18-414 Nowogród w terminie od 11.07.2020 r. do 17.07.2020 r. – pobyt nieodpłatny dla 11 dzieci, sfinansowany przez CARITAS .

Biały Dunajec w terminie od 31.07.2020 r. do 09.08.2020 r. – pobyt nieodpłatny dla 20 dzieci. Wypoczynek został sfinansowany ze środków Funduszu Składkowego Ubezpieczenia Społecznego Rolników.

„Pogodne lato 2020” – 9 dzieci z rodzin dotkniętych skutkami alkoholizmu wzięło udział w bezpłatnym programie profilaktycznym realizowanym przez Chorągiew Mazowiecką ZHP w Płocku (za pośrednictwem Powiatowego Centrum Pomocy Rodzinie w Wyszkanie).

2/ Ferie zimowe – 15 dzieci:

Niedzica - Ośrodek Wypoczynkowy „Micherda” w terminie od 16.02.2020 r. do 22.02.2020 r. – organizator Gminne Centrum Informacji, Kultury Sportu i Rekreacji w Długosiodle.

Działania na rzecz osób starszych

Gminę Długosiodło zamieszkuje 1355 osób w wieku poprodukcyjnym (stan na dzień 31.12.2020 r.). W gminie od kilku lat widoczny jest problem starzejącego się społeczeństwa. Dowodzą tego nie tylko statystyki, ale również obserwacje otoczenia. Należy wspomagać seniorów w środowisku społecznym, dlatego nieodzowne są działania, które jednocześnie utrzymają jak najdłużej osoby starsze w społeczności lokalnej, dając im poczucie autonomii, integracji, pomocy, opieki i współdziałania w organizowaniu się.

Na terenie gminy Długosiodło działa 7 klubów seniora:

1/ Strażnicy Tradycji – Chrzczanka Włociańska

2/ Bosewskie Starszaki – Stare Bosewo

3/ Jutrzenka – Jaszczuły

4/ Zosieńka – Sieczychy

5/Niezapominajki – Długosiodło

6/Złota Jesień – Długosiodło

7/ Akademia Aktywnych Seniorów - Blochy

Działania dla seniorów w 2020 r. , z uwagi na pandemię koronawirusa, zostały okrojone. Jednakże w miesiącu lutym 2020 r. udało się zorganizować „Bal Karnawałowy Seniorów”. W imprezie integracyjnej wzięło udział ok. 70 seniorów. Natomiast we wrześniu, korzystając z pięknej pogody, pracownicy Ośrodka przygotowali wspólnie z seniorami ognisko, które odbyło się na specjalnie wydzielonym do tego celu placu, obok Stadionu Leśnego w Długosiodle. Ze względu na stan epidemii COVID – 19 zostały zachowane wszystkie konieczne środki ostrożności.

Działania na rzecz osób bezrobotnych (aktywizacja społeczno –zawodowa).

W celu zwiększenia aktywizacji społecznej i zawodowej Ośrodek w 2020 roku proponował różnorodne działania dla osób bezrobotnych, m.in. prace społecznie-użyteczne. W ramach prac podopieczni GOPS pracowali 40 godzin miesięcznie i dbali głównie o czystość gminy. W 2020 roku do prac przystąpiło łącznie 5 osób. Jest to szczególnie atrakcyjna forma aktywizacji bezrobotnych kobiet bez kwalifikacji zawodowych, znajdujących się w szczególnie trudnej sytuacji w zakresie dostępu do rynku pracy.

Wydatki na realizację zadania w 2020 roku wyniosły łącznie 15 935,60 zł, w tym 9 995,24 zł to koszty Gminy Długosiodło, zaś 5 940,36 koszty Powiatowego Urzędu Pracy w Wyszkowie.

8.2.2. Zadania realizowane na rzecz rodzin i mieszkańców Gminy Długosiodło.

Karta Dużej Rodziny

Celem programu jest podjęcie działań na rzecz rodzin wielodzietnych. Program ma zasięg ogólnokrajowy i jest adresowany do członków rodzin wielodzietnych bez względu na ich miejsce zamieszkania. Dokumentem identyfikującym członków rodziny wielodzietnej jest Karta Dużej Rodziny, wydawana bezpłatnie na wniosek członka rodziny wielodzietnej bez względu na jej dochód. Prawo do posiadania Karty Dużej Rodziny przysługuje wszystkim rodzicom oraz małżonkom rodziców, którzy mają lub mieli na utrzymaniu łącznie co najmniej

troje dzieci. Przez rodzica rozumie się także rodzica zastępczego lub osobę prowadzącą rodzinny dom dziecka.

Prawo do Karty Dużej Rodziny przysługuje także dzieciom:

- w wieku do 18. roku życia,
- w wieku do 25. roku życia – w przypadku dzieci uczących się w szkole lub szkole wyższej,
- bez ograniczeń wiekowych w przypadku dzieci legitymujących się orzeczeniem o umiarkowanym lub znacznym stopniu niepełnosprawności,

ale tylko w przypadku, gdy w chwili składania wniosku w rodzinie jest co najmniej troje dzieci spełniających powyższe warunki.

Prawo do posiadania Karty Dużej Rodziny nie przysługuje rodzicowi, którego sąd pozbawił władzy rodzicielskiej lub któremu sąd ograniczył władzę rodzicielską przez umieszczenie dziecka w pieczy zastępczej, chyba że sąd nie pozbawił go władzy rodzicielskiej lub jej nie ograniczył przez umieszczenie dziecka w pieczy zastępczej w stosunku do co najmniej trojga dzieci, prawo to nie przysługuje również rodzicowi zastępczemu lub prowadzącemu rodzinny dom dziecka, w przypadku gdy sąd orzekł o odebraniu im dzieci z uwagi na niewłaściwe sprawowanie pieczy zastępczej.

W 2020 roku w GOPS w Długosiodle:

- przyjęto 29 wniosków o przyznanie Karty Dużej Rodziny,
- przyznano 96 Kart Dużej Rodziny,
- wydano 121 Kart Dużej Rodziny.

Pomoc materialna o charakterze socjalnym dla uczniów

Gminny Ośrodek Pomocy Społecznej realizuje zadania w zakresie pomocy materialnej o charakterze socjalnym, udzielanej uczniom w formie stypendiów i zasiłków szkolnych. Celem pomocy jest zmniejszenie różnic w dostępie do edukacji, wynikających z trudnej sytuacji materialnej uczniów. Świadczenia przyznawane są na całkowite lub częściowe pokrycie kosztów udziału w zajęciach edukacyjnych, realizowanych w szkole albo poza nią, bądź jako pomoc rzeczowa np. na zakup podręczników, przyborów szkolnych.

Do ubiegania się o stypendium szkolne uprawnieni są uczniowie znajdujący się w trudnej sytuacji materialnej wynikającej z niskich dochodów na osobę w rodzinie, w szczególności, gdy w rodzinie występuje: bezrobocie, niepełnosprawność, ciężka lub długotrwała choroba, wielodzietność, brak umiejętności wypełniania funkcji opiekuńczo-wychowawczych, alkoholizm lub narkomania, a także gdy rodzina jest niepełna lub wystąpiło zdarzenie losowe.

Tabela nr 9. Pomoc materialna o charakterze socjalnym.

	Dane za 2020 rok						
	Wydatkowana dotacja na wypłatę stypendiów i zasiłków szkolnych w zł	Udział środków własnych w realizacji wypłaty stypendiów i zasiłków szkolnych	Liczba złożonych wniosków o przyznanie stypendium szkolnego	Liczba przyznanych stypendiów	Liczba wniosków o przyznanie zasiłku szkolnego	Liczba przyznanych zasiłków	Łączna kwota wypłaconych świadczeń
Ogółem	57 027,60	6 336,40	107	107	3	3 1 860,00 zł	

Źródło: Rozliczenie dotacji otrzymanej w 2020 roku przeznaczonej na dofinansowanie świadczeń pomocy materialnej o charakterze socjalnym.

Z analizy dostarczonych do Ośrodka rachunków i faktur wynika, że wnioskodawcy przeznaczali środki finansowe głównie na:

zakup ubioru i wyposażenia na zajęcia sportowe,

zakup stroju galowego,

zakup przyborów, lektur, podręczników, pomocy naukowych,

zakup sprzętu komputerowego.

Punkt Informacji Obywatelskiej

Punkt Informacji Obywatelskiej funkcjonujący w Gminnym Ośrodku Pomocy Społecznej w Długosiodle prowadzony jest przez pracowników socjalnych.

Głównym celem Punktu jest:

udzielanie bezpłatnych i bezstronnych porad,

wskazywanie możliwości rozwiązań problemu,

informowanie mieszkańców o ich prawach i uprawnieniach,

wspieranie obywateli w samodzielnym podejmowaniu decyzji,
współpraca z lokalnymi instytucjami oraz organizacjami pozarządowymi,
zbieranie informacji na temat potrzeb i problemów lokalnych.

FEAD Europejski Fundusz Pomocy Najbardziej Potrzebującym

Głównym celem programu FEAD jest udzielenie wsparcia osobom doświadczającym najgłębszych form ubóstwa poprzez udostępnianie pomocy żywnościowej w formie paczek. Ośrodek wydaje skierowania do otrzymania pomocy żywnościowej i przekazuje organizacji Caritas Diecezji łomżyńskiej listę osób zakwalifikowanych do pomocy. W okresie sprawozdawczym Gminny Ośrodek Pomocy Społecznej w Długosiodle wydał 306 skierowań uprawniających do odbioru produktów żywnościowych w ramach Podprogramu. Z pomocy skorzystało łącznie 685 osób. Realizatorem Podprogramu w gminie Długosiodło jest Parafialny Zespół Caritas.

Od 1 listopada 2020 r. ponownie wydawane są skierowania do Programu FEAD, które upoważniają do odbioru żywności w 2021 roku.

8.2.3. Świadczenia dla rodzin.

Świadczenia rodzinne

Funkcjonujący aktualnie system świadczeń rodzinnych został wprowadzony 1 maja 2004 r. Podstawę prawną stanowi ustawa z dnia 28 listopada 2003 r. o świadczeniach rodzinnych.

Organ właściwy realizuje zadania w zakresie świadczeń rodzinnych jako zadania zleczone z zakresu administracji rządowej. Zgodnie z ustawą o świadczeniach rodzinnych świadczeniami rodzinnymi są:

- 1) zasiłek rodzinny oraz dodatki do zasiłku rodzinnego,
- 2) świadczenia opiekuńcze: zasiłek pielęgnacyjny, świadczenie pielęgnacyjne oraz specjalny zasiłek opiekuńczy,
- 3) jednorazowa zapomoga z tytułu urodzenia się dziecka,
- 4) świadczenie rodzicielskie.

Głównym kryterium uprawniającym do zasiłku rodzinnego jest przeciętny miesięczny dochód, w przeliczeniu na osobę w rodzinie. Kryterium dochodowe dotyczy dochodu netto, tj.

po odliczeniu podatku dochodowego i składek na ubezpieczenie społeczne oraz ubezpieczenie zdrowotne. Obecnie kryterium dochodowe wynosi 674 zł na osobę lub 764 zł na osobę, jeśli w rodzinie wychowuje się dziecko z niepełnosprawnością.

Określone w ustawie kryterium dochodowe powinny spełnić rodziny ubiegające się o zasiłek rodzinny oraz dodatki do niego, a także osoby ubiegające się o specjalny zasiłek opiekuńczy (w tym przypadku kryterium dochodowe wynosi 764 zł na osobę w rodzinie).

Jednorazowa zapomoga z tytułu urodzenia się dziecka przysługuje, jeżeli dochód rodziny w przeliczeniu na osobę nie przekroczy kwoty 1922,00 zł netto.

Niezależnie od wysokości dochodu rodziny przyznawane są: zasiłek pielęgnacyjny, świadczenie pielęgnacyjne oraz świadczenie rodzicielskie, które funkcjonuje w systemie świadczeń rodzinnych od 1 stycznia 2016 r.

Zasiłek rodzinny oraz specjalny zasiłek opiekuńczy przyznawany jest na roczny okres zasiłkowy trwający od 1 listopada do 31 października następnego roku kalendarzowego.

Kwoty zasiłku rodzinnego (od 01.11.2016 r.) wynoszą odpowiednio:

- 95 zł na dziecko w wieku do ukończenia 5 roku życia,
- 124 zł na dziecko w wieku powyżej 5 roku życia do ukończenia 18 roku życia,
- 135 zł na dziecko w wieku powyżej 18 roku życia do ukończenia nauki w szkole, jednakże nie dłużej niż do 21 roku życia (do 24 roku życia w przypadku dzieci z niepełnosprawnością).

Do zasiłku rodzinnego przysługują dodatki z następujących tytułów:

a) urodzenia dziecka (1000 zł na dziecko; świadczenie jednorazowe);

b) opieki nad dzieckiem w okresie korzystania z urlopu wychowawczego (400 zł miesięcznie);

c) samotnego wychowywania dziecka (193 zł miesięcznie na dziecko, nie więcej niż 386 zł miesięcznie na wszystkie dzieci, w przypadku dzieci niepełnosprawnych kwotę dodatku zwiększa się o 80 zł, nie więcej niż o 160 zł);

d) wychowywania dziecka w rodzinie wielodzietnej – na trzecie i każde kolejne dziecko w rodzinie (95 zł miesięcznie),

e) kształcenia i rehabilitacji dziecka niepełnosprawnego (90 zł miesięcznie na dziecko do 5 roku życia, 110 zł miesięcznie – na dziecko od 5 do 24 roku życia);

f) rozpoczęcia roku szkolnego (100 zł; świadczenie jednorazowe);

g) podjęcia przez dziecko nauki poza miejscem zamieszkania (113 zł miesięcznie na internat/stancję lub 69 zł miesięcznie na dojazd do szkoły).

Aby skorzystać z dodatków należy przede wszystkim mieć prawo do zasiłku rodzinnego.

Poza zasiłkami rodzinnymi i przysługującymi do nich dodatkami, w ramach świadczeń rodzinnych realizowane są trzy rodzaje świadczeń opiekuńczych:

- 1) zasiłek pielęgnacyjny w kwocie 215,84 zł miesięcznie,
- 2) świadczenie pielęgnacyjne (po 1830 zł miesięcznie w 2020 roku, a od stycznia 2021 r. po 1971 zł miesięcznie),
- 3) specjalny zasiłek opiekuńczy w kwocie 620 zł miesięcznie.

Za osoby pobierające świadczenie pielęgnacyjne i specjalny zasiłek opiekuńczy opłacane są składki na ubezpieczenia emerytalne i rentowe od podstawy odpowiadającej wysokości świadczenia pielęgnacyjnego i specjalnego zasiłku opiekuńczego oraz składki na ubezpieczenie zdrowotne opłacane wyłącznie za osoby niepodlegające obowiązkowi ubezpieczenia zdrowotnego z innego tytułu.

Do katalogu świadczeń rodzinnych zalicza się również jednorazowa zapomoga z tytułu urodzenia się dziecka przysługująca w wysokości 1000 zł jednorazowo. Prawo do tego świadczenia uzależnione jest od kryterium dochodowego, które wynosi miesięcznie 1922 zł netto na osobę w rodzinie. Jednorazowa zapomoga z tytułu urodzenia się dziecka przysługuje, jeżeli kobieta pozostawała pod opieką medyczną nie później niż od 10 tygodnia ciąży do porodu. Pozostawanie pod opieką medyczną potwierdza się zaświadczeniem.

Ponadto od 1 stycznia 2016 r. zostało wprowadzone świadczenie rodzicielskie. Świadczenie rodzicielskie przysługuje matkom, które urodziły dziecko, a które nie otrzymują zasiłku macierzyńskiego lub uposażenia macierzyńskiego. Uprawnieni do pobierania tego świadczenia są więc między innymi bezrobotni (niezależnie od rejestracji lub nie w urzędzie pracy), studenci, a także wykonujący prace na podstawie umów cywilnoprawnych. Wsparcie finansowe w postaci świadczenia rodzicielskiego przysługuje przez 52 tygodnie po urodzeniu dziecka w wysokości 1000 zł miesięcznie, a w przypadku urodzenia wieloraczków ten okres może być wydłużony nawet do 71 tygodni. Świadczenie rodzicielskie przysługuje niezależnie od osiąganego dochodu.

W 2020 roku w ramach otrzymanej dotacji pomoc w formie świadczeń rodzinnych uzyskało 572 rodzin, wypłacono 19932 świadczenia. Przyjęto 485 wniosków o świadczenia rodzinne oraz wydano ogółem 817 decyzji. Realizacja świadczeń rodzinnych i świadczeń z funduszu alimentacyjnego na koniec 2020 roku zamknęła się kwotą 4 015 472,60 zł.

Ponadto, opłacono składki na ubezpieczenie społeczne i zdrowotne za osoby pobierające świadczenie pielęgnacyjne i specjalny zasiłek opiekuńczy.

Organ właściwy realizujący zadania z zakresu świadczeń rodzinnych wykonuje również zadania określone w ustawie z dnia 4 kwietnia 2014 r. o ustaleniu i wypłacie zasiłków dla opiekunów. Ustawa ta jest konsekwencją wyroku Trybunału Konstytucyjnego, który uznał przepis (art. 11 ust. 3 ustawy z dnia 7 grudnia 2012 r.), zgodnie z którym od 1 lipca 2013 r. spora grupa osób uprawnionych do świadczenia pielęgnacyjnego utraciła to prawo, za niekonstytucyjny. W związku z tym dla tych osób wprowadzono nowy rodzaj świadczenia opiekuńczego – zasiłek dla opiekuna w kwocie 620,00 zł miesięcznie. Za osoby pobierające zasiłek dla opiekunów opłacane są składki na ubezpieczenia społeczne i zdrowotne. Zasiłki dla opiekuna również należą do zadań zleconych z zakresu administracji rządowej i finansowane są ze środków z budżetu państwa na realizację świadczeń rodzinnych.

W 2020 roku pomoc w formie zasiłku dla opiekuna otrzymało 6 osób (łącznie 78 świadczeń), na kwotę 48 050,00 zł. Ponadto opłacono składki na ubezpieczenie społeczne i zdrowotne na kwotę 10 152,00 zł.

Świadczenie „Za życiem”

W 2016 roku weszła w życie Ustawa z dnia 4 listopada 2016 r. o wsparciu kobiet w ciąży i rodzin „Za życiem”, która określa uprawnienia kobiet w ciąży i rodzin do wsparcia w zakresie dostępu do świadczeń opieki zdrowotnej, a także instrumentów polityki na rzecz rodziny. Wsparcie w ramach tej ustawy można uzyskać w dwóch formach: finansowej oraz pomocowej (świadczonej przez asystenta rodziny). Rodzina, która zgłosi się do Ośrodka i przedstawi stosowne zaświadczenia potwierdzające trudną sytuację, w jakiej się znalazła, otrzyma 4000 zł. Są to środki przyznawane decyzją administracyjną i ich przyznanie nie jest zależne od dochodów osiągniętych przez rodzinę.

Ponadto rodzina, o ile ma taką wolę, może skorzystać ze wsparcia asystenta rodziny, do którego działań należy koordynowanie pracy z rodziną tak, aby pomóc jej w działaniach zmierzających do poprawy sytuacji, w której się znalazła.

W 2020 roku wypłacono 4 świadczenia na kwotę 16 000,00 zł.

Świadczenia z funduszu alimentacyjnego

Z dniem 1 października 2008 r. weszła w życie ustawa z dnia 7 września 2007 r. o pomocy osobom uprawnionym do alimentów, określająca zasady pomocy materialnej udzielanej przez państwo osobom mającym trudności w egzekucji wierzytelności alimentacyjnych od rodziców oraz zakres prowadzenia przez gminy postępowania wobec dłużników alimentacyjnych.

Świadczenie z funduszu alimentacyjnego przysługuje osobie uprawnionej w przypadku bezskuteczności egzekucji zasądzonych alimentów. Świadczenie to przysługuje do ukończenia 18 roku życia lub do ukończenia 25 roku życia, jeżeli dziecko uczy się w szkole lub szkole

wyższej. W przypadku posiadania przez osobę uprawnioną orzeczenia o znacznym stopniu niepełnosprawności, świadczenie z funduszu alimentacyjnego przysługuje bez względu na jej wiek. Aby otrzymać świadczenie dochód na osobę w rodzinie z roku kalendarzowego poprzedzającego okres świadczeniowy nie może przekroczyć kwoty 900 zł netto. Świadczenie przysługuje w wysokości bieżąco zasądzonego świadczenia alimentacyjnego, nie więcej jednak niż 500 zł na osobę. Prawo do świadczenia z funduszu alimentacyjnego ustala się na okres świadczeniowy, trwający od 1 października do 30 września następnego roku kalendarzowego.

W 2020 roku pomoc w ramach świadczeń z funduszu alimentacyjnego otrzymało 38 rodzin, tj. wypłacono świadczenia na łączną kwotę 354 891,24 zł. Przyjęto 92 wnioski o ustalenie prawa do świadczeń z funduszu alimentacyjnego i wydano ogółem 54 decyzje.

Zgodnie z ustawą o pomocy osobom uprawnionym do alimentów organ właściwy zobowiązany jest do prowadzenia postępowania wobec dłużników alimentacyjnych. W 2020 roku prowadzono postępowanie wobec 25 dłużników. Działania podejmowane wobec dłużników alimentacyjnych dotyczyły w szczególności:

1. ścisłej współpracy gminy wierzyciela z gminą dłużnika,
2. sprawdzania sytuacji rodzinnej, dochodowej, zawodowej i zdrowotnej dłużnika alimentacyjnego oraz przyczyn niełożenia na utrzymanie osoby uprawnionej, poprzez przeprowadzenie wywiadu alimentacyjnego oraz odebranie oświadczenia majątkowego.
3. ścisłej współpracy gminy z komornikami,
4. aktywizacji zawodowej dłużników alimentacyjnych,
5. złożenia przez gminę dłużnika do właściwej komendy policji wniosku o ściganie dłużnika za przestępstwo uporczywego uchylania się od alimentacji oraz wniosku do starosty o zatrzymanie prawa jazdy dłużnikowi alimentacyjnemu,
6. przekazywania do wszystkich biur informacji gospodarczej informacji o zobowiązaniu dłużnika alimentacyjnego w razie powstania zaległości za okres dłuższy niż 6 miesięcy.

Do dnia 31.12.2020 r. dłużnicy alimentacyjni dokonali 210 wpłat na kwotę 101 488,63 zł z tytułu wypłaconych świadczeń z funduszu alimentacyjnego, z tego 75 549,44 zł przekazano na dochody budżetu państwa, zaś pozostałe 25 939,19 zł zostało przekazane na dochody własne naszej gminy.

Na dzień 31.12.2020 r. stan należności z tytułu wypłaconych od 2008 r. świadczeń z funduszu alimentacyjnego w gminie Długosiodło wyniósł 3 607 628,00 zł.

Świadczenia wychowawcze

Program „Rodzina 500 +” wszedł w życie z dniem 1 kwietnia 2016 r. Podstawę prawną systemu świadczeń wychowawczych stanowi ustawa z dnia 11 lutego 2016 r. o pomocy państwa w wychowywaniu dzieci. Celem świadczenia wychowawczego jest częściowe pokrycie wydatków związanych z wychowywaniem dziecka, w tym z opieką nad nim i zaspokojeniem jego potrzeb życiowych.

Świadczenie wychowawcze otrzymują rodzice, opiekunowie prawni lub opiekunowie faktyczni dziecka i wynosi ono 500 zł miesięcznie. Od 1 lipca 2019 roku, w związku ze zmianą przepisów prawa, świadczenie przysługuje na wszystkie dzieci do ukończenia 18 roku życia bez względu na dochody uzyskiwane przez rodzinę. W 2020 roku świadczenia wychowawcze otrzymało 865 rodzin tj. około 1485 dzieci (na co miesięcznie wydano średnio 758 000,00 zł z budżetu państwa). Świadczenie wychowawcze nie jest wliczane do dochodu przy ustalaniu prawa do innych świadczeń z systemu zabezpieczenia społecznego.

Tabela nr 10. „Rodzina 500 plus” w liczbach w gminie Długosiodło w 2020 r.

Wyszczególnienie	Ilość
Złożone wnioski, w tym:	94
• w formie papierowej	87
• w innej formie	7
Wydane decyzje lub informacje o przyznaniu świadczenia	8
Liczba rodzin, którym przyznano świadczenie (na koniec grudnia 2020 roku)	861
Liczba wypłaconych świadczeń	18198
Kwota wypłaconych świadczeń	8 997 723,84 zł

Źródło: Sprawozdawczość GOPS za 2020 r.

Świadczenia „Dobry start”

Rządowy program „Dobry start” został wprowadzony 1 czerwca 2018 roku na mocy Rozporządzenia Rady Ministrów z dnia 30 maja 2018 r. w sprawie szczegółowych warunków realizacji rządowego programu „Dobry start”.

Świadczenie „Dobry Start” przysługuje raz w roku na rozpoczynające rok szkolny dzieci do ukończenia 20 roku życia. Dzieci z niepełnosprawnością uczące się w szkole otrzymują je do ukończenia przez nie 24 roku życia.

Realizacja programu w gminie Długosiodło w 2020 roku przebiegła następująco:

wydatki poniesione na realizację zadania – 329 850,00 zł

wydatki poniesione na wypłatę świadczeń – 319 200,00 zł,

liczba wniosków złożonych – 701,

liczba świadczeń przyznanych i wypłaconych – 1065.

8.2.4. Wsparcie osób zagrożonych wykluczeniem społecznym.

Punkt Konsultacyjny dla osób uzależnionych i ich rodzin

Punkt Konsultacyjny realizuje działania mające na celu zwiększenie dostępności pomocy dla rodzin dotkniętych problemem alkoholowym oraz rodzin z kręgu przemocy domowej bądź zagrożonych przemocą, ze szczególnym uwzględnieniem osób doświadczających przemocy. W Punkcie, odbywały się dyżury terapeuty ds. uzależnień. Poradnictwo świadczone było dwa razy w miesiącu (10 godzin). Mieszkańcy korzystali z poradnictwa nieodpłatnie.

Celem Punktu Konsultacyjnego jest:

- motywowanie osób uzależnionych i współuzależnionych do podjęcia działań zmierzających do poprawienia jakości życia, podjęcia leczenia, kierowania do specjalistów,
- motywowanie osób pijących szkodliwie i ryzykownie do zmiany wzorca picia,
- udzielanie pomocy osobom po ukończeniu terapii,
- rozpoznanie zjawiska przemocy domowej i udzielanie odpowiedniej pomocy – wsparcia, informacji itp.,
- diagnozowanie problemu przemocy w rodzinie,
- podejmowanie działań w środowisku zagrożonym przemocą w rodzinie mających na celu przeciwdziałanie temu zjawisku,
- inicjowanie interwencji w środowisku dotkniętym przemocą w rodzinie,
- rozpowszechnianie informacji o instytucjach, osobach i możliwościach udzielania pomocy w środowisku lokalnym,
- inicjowanie działań w stosunku do osób stosujących przemoc.

W 2020 r. z pomocy terapeuty ds. uzależnień skorzystało 26 osób (łącznie 96 porad). Przeprowadzono konsultacje, które obejmowały m.in. tematykę uzależnień i współuzależnień,

- przemocy w rodzinie,

- konfliktów rodzinnych,

- problemów opiekuńczo-wychowawczych,
- problemów małżeńskich.

Poradnictwo psychologiczne

Dla mieszkańców Gminy Długosiodło było prowadzone poradnictwo psychologiczne, którego celem była pomoc edukacyjna, informacyjna i terapeutyczna osobom i rodzinom z trudną sytuacją życiową. Psycholog przyjmował nieodpłatnie w budynku ośrodka zdrowia w Długosiodle przy ul. Mickiewicza 15 (raz w tygodniu).

W 2020 roku z pomocy psychologicznej skorzystało 28 osób (łącznie 106 porad).

Gminny Punkt Promocji Zdrowia i Profilaktyki

W dniu 02.01.2020 r. Gmina Długosiodło zawarła z Gminą Wyszaków porozumienie na prowadzenie Gminnego Punktu Promocji Zdrowia i Profilaktyki. Gminny Punkt Promocji Zdrowia i Profilaktyki mieści się w siedzibie Biblioteki Miejskiej w Wyszakowie, przy ul. Sowińskiego 80.

W 2020 roku z konsultacji specjalistów Punktu skorzystało 10 osób z terenu gminy Długosiodło (łącznie 28 konsultacji indywidualnych).

Wspieranie rodziny

Zgodnie z ustawą z dnia 9 czerwca 2011r. o wspieraniu rodziny i systemie pieczy zastępczej rodziny przeżywające trudności w wypełnianiu funkcji opiekuńczo – wychowawczych mogą otrzymać wsparcie od gminy w postaci asystenta rodziny.

W Gminnym Ośrodku Pomocy Społecznej w Długosiodle jest zatrudniony jeden asystent rodziny, w wymiarze pełnego etatu.

W 2020 r. GOPS w Długosiodle objął pomocą 35 rodzin z powodu bezradności w zakresie opiekuńczo – wychowawczym. Pod opiekę asystenta rodziny trafiło 17 rodzin.

Z sześcioma rodzinami asystent rodziny zakończył współpracę w 2020 roku.

Rodziny w większości dobrowolnie wyrażały zgodę na współpracę z asystentem rodziny lub były motywowane przez pracowników socjalnych. Wśród rodzin objętych asystenturą nie ma rodziny, która byłaby zobowiązana do współpracy przez Sąd.

Asystent został skierowany do środowiska ze względu na występowanie w rodzinach następujących problemów: niepełnosprawność, ubóstwo, bezrobocie, alkoholizm, trudności

opiekuńczo – wychowawcze z dziećmi, brak współpracy z instytucjami, brak umiejętności prowadzenia gospodarstwa domowego, konflikty rodzinne.

Asystent rodziny wspierał podopiecznych w tym, by mogli w przyszłości samodzielnie pokonywać trudności życiowe, zwłaszcza dotyczące opieki i wychowania dzieci. Asystent rodziny towarzyszył rodzicom w prawidłowym wypełnianiu ról społecznych, opiece nad dziećmi, koniecznej do tego, aby środowisko rodzinne sprzyjało bezpieczeństwu i prawidłowemu rozwojowi dzieci.

Rozwój zastępczych form opieki nad dzieckiem

Realizacją zastępczych form opieki nad dziećmi zajmuje się Powiatowe Centrum Pomocy Rodzinie w Wyszkanie w ścisłej współpracy z Gminnym Ośrodkiem Pomocy Społecznej w Długosiodle. W 2020 roku Ośrodek monitorował sytuację rodzin, których dzieci zostały umieszczone w rodzinach zastępczych. Pracownicy socjalni cyklicznie brali udział w spotkaniach organizowanych przez Powiatowe Centrum Pomocy Rodzinie z udziałem specjalistów z zakresu pracy z rodziną w celu dokonania oceny sytuacji dzieci przebywających w placówce. Ponadto na stronach internetowych gminy Długosiodło zamieszczane były informacje o możliwości korzystania z poradnictwa specjalistycznego.

Zgodnie z postanowieniami Sądu Rejonowego w Wyszkanie (Wydział III Rodzinny i Nieletnich) 9 dzieci z terenu Gminy Długosiodło przebywało w rodzinach zastępczych, zaś dwoje dzieci w placówce opiekuńczo – wychowawczej w Wyszkanie.

Zgodnie z art. 191 ust. 9 w/w ustawy, w przypadku umieszczenia dziecka w rodzinie zastępczej albo rodzinnym domu dziecka gmina właściwa ze względu na miejsce zamieszkania dziecka przed umieszczeniem go po raz pierwszy w pieczy zastępczej ponosi wydatki w wysokości:

- 10% wydatków na opiekę i wychowanie dziecka w pierwszym roku pobytu dziecka w pieczy zastępczej,
- 30% wydatków na opiekę i wychowanie dziecka w drugim roku pobytu dziecka w pieczy zastępczej,
- 50% wydatków na opiekę i wychowanie dziecka w trzecim i latach następnych pobytu dziecka w pieczy zastępczej.

W 2020 roku Gmina Długosiodło ponosiła koszty utrzymania dzieci przebywających w rodzinach zastępczych – 40 316,57 zł oraz w placówce opiekuńczo – wychowawczej – 7 094,30 zł .

Przeciwdziałanie przemocy w rodzinie

W Krajowym Programie Przeciwdziałania Przemocy w Rodzinie przyjęto następującą definicję przemocy w rodzinie: **„PRZEMOC DOMOWA, ZWANA TEŻ PRZEMOCĄ W RODZINIE, JEST TO ZAMIERZONE I WYKORZYSTUJĄCE PRZEWAGĘ SIŁ DZIAŁANIE, SKIEROWANE PRZECIW CZŁONKOWI RODZINY, KTÓRE NARUSZA PRAWA I DOBRA OSOBISTE POWODUJĄCE CIERPIENIE I SZKODY”**.

Jeśli opisane wyżej zjawisko pojawia się u rodzin lub osób sporządzona zostaje „Niebieska Karta” - formularz opisujący sytuacje, w których dochodzi do przemocy w rodzinie, a także działania podejmowane na rzecz osoby poszkodowanej. Wszczęcie procedury "Niebieskiej Karty" następuje w przypadku powzięcia, w toku prowadzenia czynności służbowych lub zawodowych, podejrzenia stosowania przemocy wobec członków rodziny lub w wyniku zgłoszenia dokonanego przez członka rodziny lub przez osobę będącą świadkiem przemocy w rodzinie. Po wypełnieniu formularza "Niebieska Karta" jest on przekazywany do przewodniczącego Zespołu Interdyscyplinarnego ds. Przeciwdziałania Przemocy w Rodzinie.

Podstawą prawną funkcjonowania Zespołu Interdyscyplinarnego jest ustawa z dnia 29 lipca 2005r. o przeciwdziałaniu przemocy w rodzinie. Zespół Interdyscyplinarny to grupa specjalistów z różnych jednostek, łącząca wiedzę, umiejętności oraz możliwości wynikające z instytucji, którą dana osoba reprezentuje, podejmując współpracę i skoordynowane działania mające na celu niesienie pomocy osobom krzywdzonym oraz przeciwdziałanie zjawisku przemocy. Członkowie Zespołu wykonują zadania w ramach obowiązków zawodowych i służbowych lub społecznych.

Celem Zespołu Interdyscyplinarnego ds. Przeciwdziałania Przemocy w Rodzinie w Gminie Długosiodło jest:

usprawnianie systemu przepływu informacji oraz reagowania na zidentyfikowane problemy społeczne, w szczególności przemocy w rodzinie,

zintegrowanie działań instytucji i organizacji odpowiedzialnych za realizację zadań wynikających z Gminnego Programu Przeciwdziałania Przemocy w Rodzinie oraz Ochrony Ofiar Przemocy w Rodzinie na lata 2016-2020,

tworzenie grup roboczych w celu rozwiązywania problemów związanych z występowaniem przemocy w rodzinie w indywidualnych przypadkach.

Zadania Zespołu Interdyscyplinarnego w 2020 roku dotyczyły:

integrowania i koordynowania działań podmiotów, których przedstawiciele wchodzi w skład Zespołu,

diagnozowania problemu przemocy w rodzinie na terenie Gminy Długosiodło,

podejmowania działań w środowisku zagrożonym przemocą w rodzinie mających na celu przeciwdziałanie temu zjawisku,

inicjowania interwencji w środowisku dotkniętym przemocą w rodzinie,

rozpowszechniania informacji o instytucjach, osobach i możliwościach udzielania pomocy w środowisku lokalnym,

inicjowania działań w stosunku do osób stosujących przemoc.

Zadania grup roboczych:

opracowanie i realizowanie planu pomocy w indywidualnych przypadkach wystąpienia przemocy w rodzinie,

monitorowanie sytuacji rodzin, w których dochodzi do przemocy oraz rodzin zagrożonych wystąpieniem przemocy,

dokumentowanie działań podejmowanych wobec rodzin, w których dochodzi do przemocy oraz efektów tych działań, etc.

Posiedzenia Zespołu odbywają się raz na kwartał. W 2020 roku odbyły się 4 posiedzenia Zespołu (w dniach: 27 marca, 15 czerwca, 18 września, 11 grudnia).

Na posiedzeniach Zespołu omawiano sprawy dotyczące zjawiska przemocy występujące na terenie Gminy Długosiodło, analizowano stopień realizacji planu pracy Zespołu na 2020 rok, rozpatrywano „Niebieskie Karty” oraz podejmowano decyzje o zakończeniu procedur.

W roku 2020 do przewodniczącego Zespołu wpłynęło 12 Niebieskich Kart. Łącznie w omawianym okresie prowadzono 12 procedur NK w 12 rodzinach. Od 1 stycznia do 31 grudnia 2020 r. odbyły się 23 spotkania grup roboczych. Podczas posiedzeń grup roboczych wypełniono 12 Niebieskich Kart C oraz 11 Niebieskich Kart D. W każdym przypadku grupa robocza opracowywała indywidualny plan pomocy rodzinie, prowadzony był także monitoring działań.

Należy podkreślić, iż działania podejmowane przez Zespół są spójne z programem przeciwdziałania przemocy w rodzinie na szczeblu krajowym i wojewódzkim oraz stanowią realizację lokalnego programu, tj. Gminnego Programu Przeciwdziałania Przemocy w Rodzinie oraz Ochrony Ofiar Przemocy w Rodzinie na lata 2016-2020.

Gminny Ośrodek Pomocy Społecznej w Długosiodle jest odpowiedzialny za obsługę organizacyjno – techniczną Zespołu Interdyscyplinarnego ds. Przeciwdziałania Przemocy w Rodzinie.

Pomoc społeczna w gminie Długosiodło w czasach COVID 19

Od początku pandemii koronawirusa Gminny Ośrodek Pomocy Społecznej w Długosiodle uruchomił działania pomocowe dla mieszkańców, aby wspierać ich w tym trudnym czasie. Pandemia zmieniła sposób funkcjonowania Ośrodka, dla którego absolutnym priorytetem stała się organizacja wsparcia dla osób starszych, niesamodzielnych

i potrzebujących. Ośrodek, poza swoimi podstawowymi obowiązkami, zapewniał również pomoc osobom przebywającym na kwarantannie lub w izolacji. W tym zakresie ściśle współpracował z Wojskami Obrony Terytorialnej oraz z Posterunkiem Policji w Długosiodle. W 2020 roku pracownicy socjalni udzielili wsparcia 120 osobom przebywającym na kwarantannie bądź w izolacji.

Działania Ośrodka, z uwagi na pandemię, zostały poszerzone o współpracę z Polskim Czerwonym Krzyżem - Oddział Wyszaków, w ramach której udało się zdobyć 2430 sztuk mleka dla 28 rodzin wielodzietnych z terenu gminy Długosiodło. Ponadto Ośrodek pozyskał 80 paczek (produkty żywnościowe i środki czystości) dla osób w starszym wieku, w tym samotnych. Fundatorem paczek była firma AVIVA. Zarówno mleko, jak i paczki pracownicy socjalni dostarczyli potrzebującym do ich do domów.

Ośrodek przystąpił do realizacji „Solidarnościowego Korpusu Wsparcia Seniorów”. Dzięki Programowi osoby starsze mogły zwracać się o pomoc w czynnościach, które wymagały wyjścia z domu. Pod numerem telefonu (22) 505 11 11 seniorzy, bądź ktoś z ich otoczenia mogli zgłosić potrzebę za pośrednictwem infolinii. Następnie prośba seniora, poprzez Centralną Aplikację Statystyczną, trafia do Ośrodka i była realizowana przez pracowników socjalnych w formie np. zrobienia zakupów spożywczych, zrealizowania recept, opłacenia rachunków. W ramach programu Gmina skorzystała z dofinansowania Wojewody ze środków budżetu państwa w wysokości 1898,96 zł. Łączna wartość realizacji programu wyniosła 2373,70 zł.

Kolejnym przedsięwzięciem Ośrodka było podjęcie współpracy z Caritas Diecezji Łomżyńskiej, poprzez przystąpienie do trzech ogólnopolskich akcji charytatywnych w ramach „Świąt Bożego Narodzenia 2020”:

Tytka charytatywna Caritas – akcja zbierania żywności dla potrzebujących. Do akcji Ośrodek zaprosił m.in. Urząd Gminy w Długosiodle, Posterunek Policji w Długosiodle, Gminne Centrum Informacji, Kultury, Sportu i Rekreacji w Długosiodle, Szkołę Podstawową w Długosiodle, Zespół Szkół w Starym Bosewie, osoby prywatne i firmy. Łącznie udało się wypełnić artykułami spożywczymi 20 Tytek, które trafiły do osób starszych i samotnych.

Koperta Życia Caritas (koperty przechowywane w lodówce, zawierające formularz z krótkim opisem historii choroby, listą zażywanych leków, danymi chorego oraz kontaktem do lekarza prowadzącego) – Ośrodek otrzymał 20 Kopert Życia, które rozpropagował wśród osób samotnych.

Wigilia Caritas z Selgrosem – ze względu na trwającą pandemię Ośrodek otrzymał 10 paczek wigilijnych adresowanych do osób bezdomnych lub samotnych. Pracownicy socjalni przekazali paczki swoim podopiecznym w okresie przedświątecznym.

Pracownicy Ośrodka w 2020 r. brali udział w szkoleniach, kursach i konferencjach o różnicowanej tematyce. Wiele z nich było adresowanych do pracowników jednostek organizacyjnych pomocy społecznej z terenu województwa mazowieckiego.

Zróżnicowana tematyka szkoleń, oprócz pogłębiania umiejętności zawodowych, pozwoliła na rozwój osobisty pracowników oraz wymianę doświadczeń.

Współpraca Gminnego Ośrodka Pomocy Społecznej w Długosiodle z innymi podmiotami

W ramach swoich statutowych działań GOPS w Długosiodle w 2020 roku współpracował m.in. z:

Urzędem Gminy Długosiodło

Radą Gminy Długosiodło

Gminnym Centrum Informacji, Kultury, Sportu i Rekreacji w Długosiodle

Gminną Biblioteką Publiczną w Długosiodle

Posterunkiem Policji w Długosiodle

Szkołą Podstawową w Długosiodle

Przedszkolem Samorządowym w Długosiodle

Szkołą Podstawową w Dalekiem

Szkołą Podstawową w Sieczychach

Szkołą Podstawową w Blochach

Zespołem Szkół w Starym Bosewie

Zespołem Szkół Powiatowych w Długosiodle

Powiatowym Urzędem Pracy w Wyszkanie

Powiatowym Centrum Pomocy Rodzinie w Wyszkanie

Parafią Rzymsko-Katolicką w Długosiodle

Ministerstwem Rodziny i Polityki Społecznej

Mazowieckim Urzędem Wojewódzkim

Mazowieckim Centrum Polityki Społecznej.

9. TURYSTYKA I ZABYTKI

Gmina jest centrum wypoczynkowym dla mieszkańców większych miast głównie Warszawy. Najwięcej działek letniskowych znajduje się w Ostrymkole Dworskim, Nowej Wsi i Grądach Zalewnych. Miejscowością letniskową jest również Stare Bosewo.

Przez teren gminy przebiegają następujące trasy i szlaki turystyczne:

- Gminna Ścieżka Ekologiczna licząca około 16 km - to trasa dla osób ceniących kontakt z naturą, jest doskonałą lekcją przyrody;
- Szlak przez Mateczniki Puszczańskie o długości 38, km – trasa wiedzie od Starego Bosewa, przez Długosiodło, Kornaciska, Nowe Bosewo, Pecynkę , wykracza poza teren gminy, a potem wraca przez Lipniak Majorat, możemy podziwiać stare drzewostany, szereg rzadkich gatunków ptaków, łatwo spotkać na nim również jelenie i łosie;
- Główny Szlak Puszczy Białej prowadzący przez Sieczychy, Przetycz Folwark, Długosiodło i Lipniak Majorat o całkowitej długości 70,7 km na trasie którego można zobaczyć piaski rzeczne, wydmy, głązy polodowcowe oraz urokliwe dolinki;
- Szlak Doliną Nadnarwiańską przechodzący przez Adamowo i Sieczychy prowadzi turystów przez miejsca o znaczeniu historycznym i prezentuje iobiekty zabytkowe – długość 59,5 km.

Bazę noclegową zapewniają niewielkie prowadzone przez osoby prywatne hoteliki i gospodarstwa agroturystyczne.

W Gminnej Ewidencji Zabytków w 2020 r. podobnie jak, w latach poprzednich wpisane były 44 zabytki z czego 6 obiektów wpisanych do wojewódzkiego rejestru zabytków. Zabytki na obszarze gminy Długosiodło to głównie drewniane domy (30 obiektów) i cmentarze (6 obiektów) oraz pojedyncze obiekty takie jak park dworski z dworem, drewniany dwór, młyn wodny, spichlerz kościół parafialny, kostnica. Są to obiekty głównie wybudowane na początku XX w.

Zabytki architektury i budownictwa w gminie Długosiodło

Lp.	Miejscowość (adres)	Obiekt	Data budowy
1	Blochy 12a	drewniany dom	lata 30-te XX w.
2	Nowe Bosewo 9	drewniany dom	ok. 1920 r.
3	Nowe Bosewo 12	drewniany dom	ok. 1920 r.
4	Stare Bosewo ul. Wiejska 1	drewniany dom	-

Raport o stanie gminy Długosiodło za 2020 r.

5	Stare Bosewo ul. Kabat 2	młyn wodny (A-455, 16 lipca 1980 r.)	1924 r.
6	Stare Bosewo ul. Kabat 3	chałupa młynarzówka	-
7	Stare Bosewo, ul. Kabat 1	chałupa (A-584, 17 listopada 1986 r.)	2 poł. XIX w.
8	Dębienica 4	drewniany dom	początek XX w.
9	Długosiodło ul. Poniatowskiego 6	drewniany dom	lata 30-te XX w.
10	Długosiodło ul. Dąbrowczaków	kościół parafialny (A-431, 17 kwietnia 1972 r.)	ok. 1912 r.
11	Długosiodło	cmentarz parafialny rzymskokatolicki (A-547, 18 stycznia 1986 r.)	1854 r.
12	Długosiodło ul. Dąbrowczaków	cmentarz przykościelny (A-734, 14 marca 2007 r.)	XVI w.
13	Długosiodło ul. Dąbrowczaków	kostnica (A-734, 14 marca 2007 r.)	1822 r.
14	Długosiodło	bramka w murze kościelnym	początek XX w.
15	Grądy Szlacheckie 2	drewniany dom	koniec XX w.
16	Grady Szlacheckie 18	drewniany dom	początek XX w.
17	Grady Szlacheckie 43	chałupa - dwór	ok. 1800 r.
18	Grady Szlacheckie 43	spichlerz	-
19	Jaszczuły 73	drewniany dom	lata 20-te XX w.
20	Jaszczuły 80	drewniany dom	1925 r.
21	Kalinowo 67	drewniany dom	1921 r.
22	Lipniak Majorat	cmentarz wojenny z II wojny światowej	-
23	Nowe Bosewo (Lipnik)	dwór	lata 30-te XX w.
24	Nowe Bosewo (Lipnik)	park dworski	ok. 100 lat
25	Łączka 7	drewniany dom	lata 20-te XX w.
26	Łączka 31	drewniany dom	1919 r.
27	Małaszek 4	drewniany dom	1929 r.
28	Małaszek 5	drewniany dom	1929 r.
29	Marianowo	nieczynny cmentarz ewangelicki	-
30	Marianowo	nieczynny cmentarz ewangelicki	-

31	Nowa Pecyna 13	drewniany dom	-
32	Nowa Pecyna 22	drewniany dom	-
33	Stara Pecyna 9	drewniany dom	początek XX w.
34	Stara Pecyna 13	drewniany dom	początek XX w.
35	Stara Pecyna 22	drewniany dom	lata 20-te XX w.
36	Stara Pecyna 32	drewniany dom	-
37	Pecynka	cmentarz wojenny z II wojny światowej	-
38	Prabuty 4	drewniany dom	lata 20-te XX w.
39	Prabuty 9	drewniany dom kurpiowski	1908 r.
40	Prabuty 18	drewniany dom	lata 20-te XX w.
41	Przetycz 45	drewniany dom	lata 20-te XX w.
42	Wólka Grochowa 28	drewniany dom	ok. 1920 r.
43	Wólka Piaseczna 18	drewniany dom	1914 r.
44	Wólka Piaseczna 20	drewniany dom	ok. 1920 r.

Źródło: opracowanie własne na podstawie Gminnej Ewidencji Zabytków

10. SŁABE I MOCNE STRONY GMINY ORAZ SZANSE I ZAGROŻENIA

Mocne strony	Słabe strony
Duża część powierzchni gminy to lasy i użytki rolne	Rozproszona zabudowa niekorzystnie wpływająca na rozwój infrastruktury technicznej
Linia kolejowa przechodząca przez środek gminy z północy na południe	Brak systemu ciepłowniczego i sieci gazowej
Rozwój budownictwa jednorodzinnego	Braki w infrastrukturze kanalizacyjnej

Spokój, cisza, mała gęstość zaludnienia – szansa spokojnego zamieszkania	Mała ilość ścieżek rowerowych
Sukcesywny wzrost dochodów budżetu gminy	Niewielka w stosunku do potrzeb baza hotelowo - noclegowa
Występowanie organizacji pozarządowych, przyczyniające się do budowania kapitału społecznego	Brak większych zakładów przemysłowych
Walory przyrodniczo – krajobrazowe do rozwoju turystyki i agroturystyki	

Szanse	Zagrożenia
Stosunkowo niewielka odległość do Warszawy i zdecydowana poprawa stanu dróg na terenie gminy	Zachodzące procesy demograficzne i duży odsetek osób starszych
Ekologiczny i zdrowy tryb życia	Finansowe ograniczenia rozwoju samorządów - niski udział Gminy w podatkach CIT i PIT
Promocja gminy	Brak stabilnego prawa i stabilnej polityki rolnej
Wykorzystanie odnawialnych źródeł energii	Wzrost zadań nakładanych na samorząd
Wzrost zainteresowania agroturystyką wśród mieszkańców dużych miast	
Potrzeba obcowania z naturą i wzrost zainteresowania żywnością ekologiczną	
Wzrost aktywności trzeciego sektora w życiu społecznym	