



RAPORT O STANIE GMINY DŁUGOSIODŁO ZA 2018 ROK

URZĄD GMINY DŁUGOSIODŁO

UL. TADEUSZA KOŚCIUSZKI 2

07-210 DŁUGOSIODŁO

WWW.DLUGOSIODLO.PL

SPIS TREŚCI

WSTĘP	4
1. CHARAKTERYSTYKA GMINY	5
1.1. Położenie i powierzchnia gminy	5
1.2. Władze gminy i gminne jednostki organizacyjne	6
1.3. Sołectwa	8
1.4. Ludność	12
1.5. Gospodarstwa rolne	15
1.6. Podmioty gospodarcze	16
1.7. Organizacje pozarządowe działające na terenie gminy	17
2. SYTUACJA FINANSOWA GMINY	19
2.1. Wysokość budżetu i poziom zadłużenia	19
2.2. Zaległości podatkowe	20
3. STAN REALIZACJI INWESTYCJI	21
3.1. Zadania inwestycyjne w 2018 r.	22
3.2. Poziom wydatków inwestycyjnych i ich udział w wydatkach budżetu gmin	26
4. INFRASTRUKTURA TECHNICZNA I ZAGOSPODAROWANIE PRZESTRZENNE	31
4.1. Infrastruktura techniczna	31
4.2. Zagospodarowanie przestrzenne	32
5. GOSPODARKA ODPADAMI I OCHRONA ŚRODOWISKA	33
5.1. Gospodarka odpadami	33
5.2. Zadania z zakresu ochrony środowiska	34
6. OŚWIATA, KULTURA I SPORT	37
6.1. Oświata	37
6.2. Realizacja zadań oświatowych i poziom wydatków na oświatę	37
6.3. Wydarzenia kulturalne i sportowe	40
6.4. Biblioteka	44
7. STAN MIENIA KOMUNALNEGO	45
7.1. Dane dotyczące przysługujących gminie praw własności	45
7.2. Wykaz nieruchomości będących w trwałym zarządzie i użytkowaniu wieczystym	45
7.3. Wykaz nieruchomości rolnych Skarbu Państwa nabytych z mocy prawa przez Gminę Długosiodło w 2018 r.	48
8. POMOC SPOŁĘCZNA	50
8.1. Budżet Gminnego Ośrodka Pomocy Społecznej i struktura wydatków	50
8.2. Powody przyznania pomocy oraz realizacja zadań własnych i zleconych	51
9. TURYSTYKA I ZABYTKI	58

10. SŁABE I MOCNE STRONY GMINY ORAZ SZANSE I ZAGROŻENIA 61

WSTĘP

Szanowni Państwo

Celem przygotowania niniejszego Raportu jest przedstawienie możliwie pełnego spektrum Gminy Długosiodło życia w roku poprzednim, a także uzyskanie informacji o realizacji polityk, programów, strategii, uchwał rady gminy i dokładnego wglądu w sytuację gospodarczą i społeczną gminy Długosiodło.

Analiza zgromadzonych danych pozwoliła na zidentyfikowanie zarówno atutów (silnych stron) Gminy, jak i pewnych braków i problemów. Atuty są tymi elementami, na których należy bazować planując dalszy rozwój Gminy. Z kolei usunięcie bądź zniwelowanie braków i problemów to zadania, których realizacja powinna przyczynić się do lepszego zaspokajania potrzeb mieszkańców i przyjezdnych oraz zwiększenia atrakcyjności Gminy.

Dla opracowania raportu szczególnie cenna okazała się wiedza pracowników Urzędu Gminy Długosiodło, pracowników jednostek organizacyjnych oraz szereg dokumentów, będących w posiadaniu Urzędu, jak również dane udostępniane przez Główny Urząd Statystyczny.

Wójt Gminy

/-/ Stanisław Jastrzębski

1.CHARAKTERYSTYKA GMINY

1.1.POŁOŻENIE I POWIERZCHNIA GMINY

Gmina Długosiodło jest gminą wiejską. Położona jest w północno – wschodniej części województwa mazowieckiego, w powiecie wyszkowskim.

Gmina graniczy z następującymi gminami:

- od południa z gminą Brańszczyk (powiat wyszkowski),
- od zachodu z gminą Rząśnik (powiat wyszkowski),
- od północy z gminą Goworowo (powiat ostrołęcki) i poprzez rzekę Narew z gminą Rzewnie (powiat makowski),
- od wschodu z gminami Wąsewo i Ostrów Mazowiecka (powiat ostrowski).

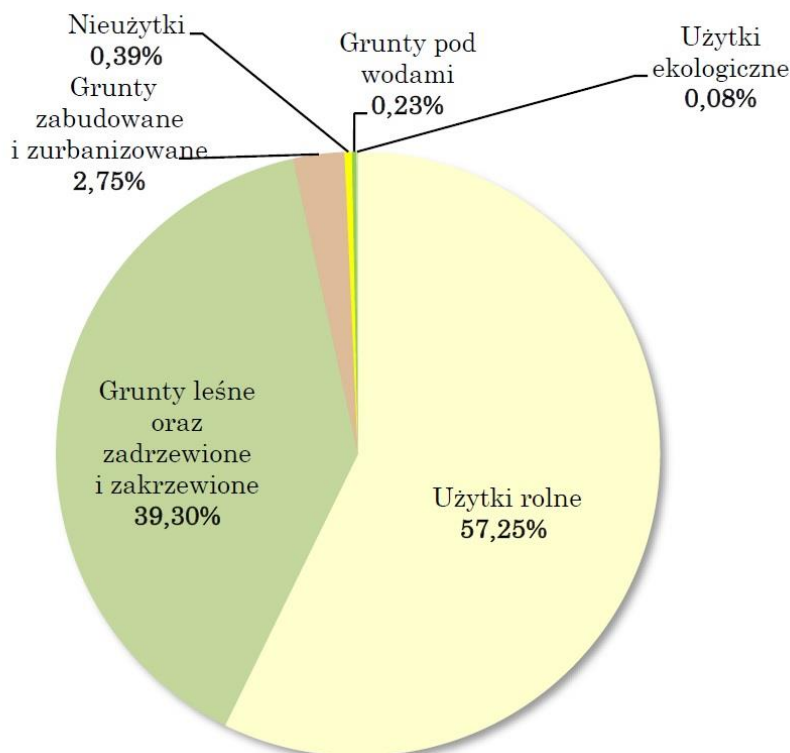


Rysunek 1 - Mapa powiatu wyszkowskiego

Źródło: Studium Uwarunkowań i Kierunków Zagospodarowania Przestrzennego Gminy Długosiodło

Powierzchnia gminy wynosi **167,62 km²**. W strukturze użytkowania obszaru gminy Długosiodło największy udział mają użytki rolne zajmujące ok. 9597 ha, stanowiąc 57,25% powierzchni gminy. Wśród użytków rolnych dominują grunty orne, stanowiąc 33,92% powierzchni gminy oraz łąki trwałe – 13,07% powierzchni gminy i pastwiska trwałe – 7,59% powierzchni gminy. Pozostałe użytki rolne stanowią grunty rolne zabudowane (2%), grunty pod rowami (0,5%) oraz sady (0,17%). Lesistość kształtuje się na poziomie 39,30% – największe

enklawy gruntów leśnych i zadrzewionych znajdują się we wschodniej części gminy. Tereny zabudowane i zurbanizowane zajmują ok. 460 ha, co stanowi 2,74% powierzchni gminy. Wśród nich przeważają tereny komunikacyjne – drogi, stanowiące 1,62% powierzchni gminy oraz tereny mieszkaniowe – 0,56%.(dane ze studium)



Rysunek 2 – Struktura użytkowania obszaru Gminy Długosiodło

Źródło: Studium Uwarunkowań i Kierunków Zagospodarowania Przestrzennego Gminy Długosiodło

Gmina jest dobrze skomunikowana. Komunikację z sąsiednimi gminami i główne powiązania wewnętrzne zapewnia sieć dróg powiatowych. Zewnętrzne powiązania komunikacyjne gminy z ważniejszymi ośrodkami miejskimi zapewniają przebiegające poza obszarem gminy droga ekspresowa S8 relacji Wrocław- Warszawa – Białystok i droga krajowa nr 60 relacji Kutno – Ciechanów – Różan – Ostrów Mazowiecka.

Gmina Długosiodło położona jest w odległości 85 km od Warszawy, 25 km od Wyszkowa, i 29 km od Ostrowi Mazowieckiej. Przez gminę Długosiodło, w kierunku północno – południowym przebiega linia kolejowa relacji Tłuszcz – Ostrołęka. W gminie funkcjonują również połączenia autobusowe.

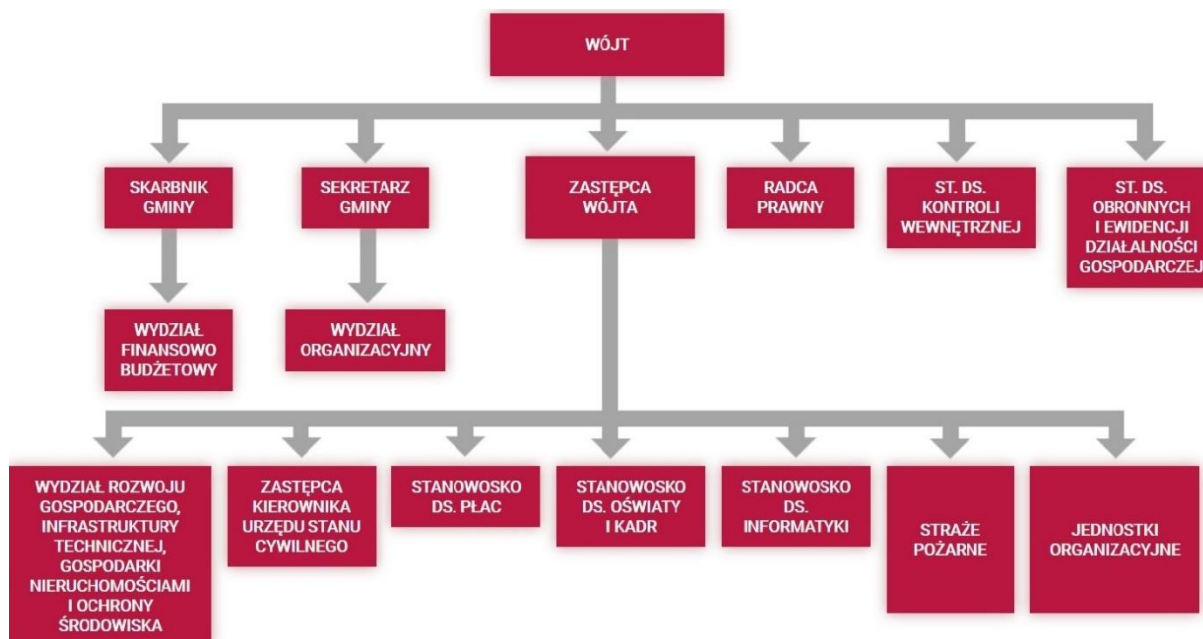
1.2. WŁADZE GMINY I GMINNE JEDNOSTKI ORGANIZACYJNE

Rada Gminy Długosiodło liczy 15 radnych. Przy radzie działają następujące stałe komisje:

- Komisja Rewizyjna - 5 osób;
- Komisja Skarg, Wniosków i Petycji – 5 osób;
- Komisja Budżetowa i Inwestycji – 6 osób;
- Komisja Oświaty, Kultury i Zdrowia – 9 osób;
- Komisja Rolnictwa i Rozwoju – 5 osób.

Liczba odbytych sesji w 2018 – 8 z tym nadzwyczajne i jedna wyjazdowa.

Podjęto 126 uchwał.



Rysunek 3 – Struktura organizacyjna Urzędu Gminy

Źródło: zasoby wewnętrzne urzędu

Zatrudnienie w Urzędzie Gminy Długosiodło

1. Wójt Gminy – 1
2. Zastępca Wójta – 1
3. Sekretarz Gminy (wakat) – 1
4. Skarbnik Gminy – 1
5. Wydział Organizacyjny – 5
6. Wydział Finansowo – Budżetowy – 6
7. Wydział Rozwoju Gospodarczego, Infrastruktury Technicznej, Gospodarki Nieruchomościami i Ochrony Środowiska – 6
8. Stanowisko ds. kontroli wewnętrznej (wakat) – 1
9. Stanowisko ds. obronnych i ewidencji działalności gospodarczej – 1
10. Stanowisko ds. oświaty i kadr – 1
11. Stanowisko ds. płac – 1

12. Stanowisko ds. ewidencji ludności – 1
13. Stanowisko ds. obsługi prawnej – 1
14. Stanowisko ds. informatyki - 1

Razem 28

W Urzędzie Gminy Długosiodło funkcjonują trzy wydziały, którymi kierują naczelnicy oraz siedem samodzielnych stanowisk pracy. Ogólna liczba stanowisk wynosi 28.

Na umowę zlecenie zatrudniony jest Inspektor Ochrony Danych Osobowych.

Gminne jednostki organizacyjne

1. Gminne Centrum Informacji, Kultury, Sportu i Rekreacji w Długosiodle,
2. Gminny Ośrodek Pomocy Społecznej w Długosiodle,
3. Przedszkole Samorządowe w Długosiodle,
4. Szkoła Podstawowa im. Papieża Jana Pawła II w Blochach,
5. Szkoła Podstawowa im. Janusza Korczaka w Dalekiem,
6. Szkoła Podstawowa im. Tadeusza Kościuszki w Długosiodle,
7. Zespół Szkół w Starym Bosewie,
8. Gminna Biblioteka Publiczna w Długosiodle z filiami w Blochach i Starym Bosewie,
9. Zakład Gospodarki Komunalnej Spółka z ograniczoną odpowiedzialnością w Długosiodle

1.3.SOŁECTWA

W skład gminy wchodzi 40 sołectw: Adamowo, Augustowo, Blochy, Budy-Przetycz, Chorchosy, Chrzczanka-Folwark, Chrzczanka Włociańska, Dalekie, Dębienica, Długosiodło, Grądy Szlacheckie, Grądy Zalewne, Jaszczuły, Kalinowo, Kornaciska, Lipniak-Majorat, Łączka, Małaszek, Marianowo, Nowa Pecyna, Nowa Wieś, Nowe Bosewo, Olszaki, Ostryków Dworski, Ostryków Włociański, Plewki, Prabuty, Przetycz-Folwark, Przetycz Włociańska, Sieczychy, Stara Pecyna, Stare Bosewo, Stare Suski, Stasin, Wólka Grochowa, Wólka Piaseczna, Zalas, Zamość, Znamiączki, Zygmuntowo.

Powierzchnia poszczególnych sołectw kształtuje się następująco:

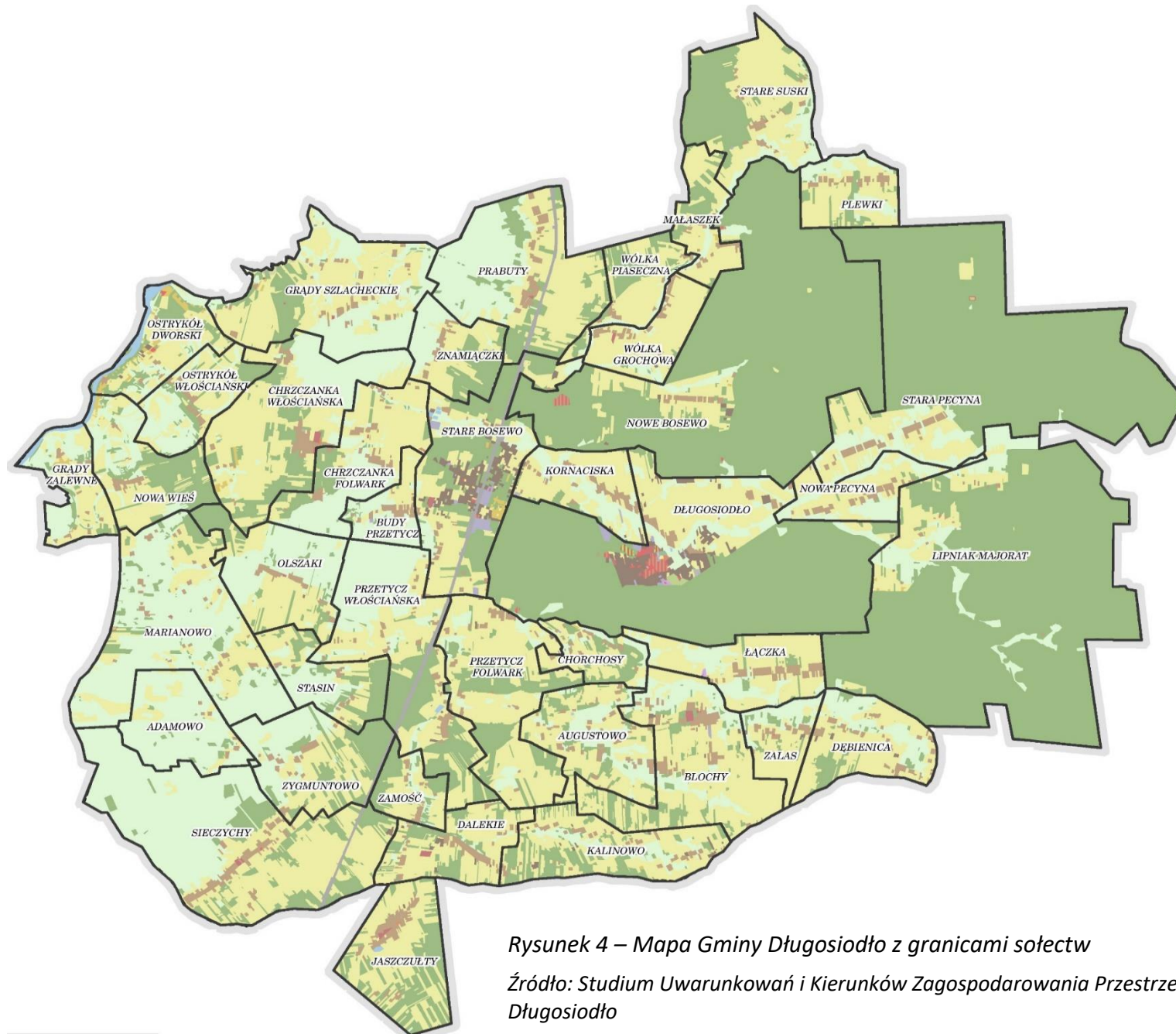
SOŁECTWO	POWIERZCHNIA w ha
Adamowo	239.15

Raport o stanie gminy Długosiodło za 2018 r.

Augustowo	287.18
Blochy	476.00
Budy-Przetycz	108.07
Chorchosy	130.66
Chrzczanka-Folwark	316.79
Chrzczanka Włościańska	517.55
Dalekie	222.87
Dębienica	256.78
Długosiodło	1301.19
Grady Szlacheckie	507.51
Grądy Zalewne	170.48
Jaszczuły	305.44
Kalinowo	307.05
Kornaciska	203.97
Lipniak-Majorat	1695.54
Łączka	250.68
Małaszek	148.86
Marianowo	653.88
Nowa Pecyna	171.12
Nowa Wieś	264.99
Nowe Bosewo	1478.99
Olszaki	314.43
Ostryków Dworski	204.52
Ostryków Włościański	199.39
Plewki	170.41
Prabuty	516.14
Przetycz-Folwark	454.92
Przetycz Włościańska	536.62
Sieczychy	844.16
Stara Pecyna	1338.01

Raport o stanie gminy Długosiodło za 2018 r.

Stare Bosewo	502.61
Stare Suski	394.85
Stasin	199.12
Wólka Grochowa	169.55
Wólka Piaseczna	163.01
Zalas	129.26
Zamość	113.15
Znamiączki	184.72
Zygmuntowo	312.21



Rysunek 4 – Mapa Gminy Długosiodło z granicami sołectw

Źródło: Studium Uwarunkowań i Kierunków Zagospodarowania Przestrzennego Gminy Długosiodło

1.4. LUDNOŚĆ

Na dzień 31 grudnia 2018 r. liczba osób zameldowanych na pobyt stały wynosiła 7796, a na pobyt czasowy 102. W roku 2018 odnotowano 98 urodzeń i 104 zgony.

Gmina charakteryzuje się spadkiem ludności. W strukturze ekonomicznej ludności największą grupę stanowią osoby w wieku produkcyjnym oraz poprodukcyjnym. Tym samym widoczny jest trend starzenia się społeczeństwa gminy.

W okresie od wczesnej wiosny do jesieni liczba osób przebywających na obszarze gminy wzrasta. Powyższy wzrost wynika przede wszystkim ze wzmożonego pobytu osób w miejscowościach położonych głównie nad Narwią. W głównej mierze dotyczy to terenów zabudowy rekreacji indywidualnej we wsiach Grądy-Zalewne, Ostryków Dworski, Nowa Wieś, Ostryków Włociański, a także Stare Bosewo i Lipniak-Majorat.

Statystyka ludności Gminy Długosiodło wg miejscowości		
POBYT STAŁY - stan na dzień 31 grudnia 2018 r.		
L.p.	Nazwa miejscowości	Liczba mieszkańców
1.	Adamowo	22
2.	Augustowo	164
3.	Blochy	414
4.	Budy-Przetycz	105
5.	Chorchosy	115
6.	Chrzczanka-Folwark	197
7.	Chrzczanka Włociańska	198
8.	Dalekie	288
9.	Dębienica	179
10.	Długosiodło	1359
11.	Grady Szlacheckie	145
12.	Grądy Zalewne	77
13.	Jaszczoły	361
14.	Kalinowo	280
15.	Kornaciska	199
16.	Lipniak-Majorat	44
17.	Łączka	211
18.	Małaszek	52
19.	Marianowo	178
20.	Nowa Pecyna	81

Raport o stanie gminy Długosiodło za 2018 r.

21.	Nowa Wieś	86
22.	Nowe Bosewo	80
23.	Olszaki	98
24.	Ostryków Dworski	63
25.	Ostryków Włociański	76
26.	Plewki	86
27.	Prabuty	158
28.	Przetycz-Folwark	92
29.	Przetycz Włociańska	195
30.	Sieczychy	419
31.	Stara Pecyna	131
32.	Stare Bosewo	848
33.	Stare Suski	117
34.	Stasin	45
35.	Wólka Grochowa	175
36.	Wólka Piaseczna	82
37.	Zalas	133
38.	Zamość	70
39.	Znamiączki	56
40.	Zygmuntowo	117
	Suma	7796

Statystyka ludności Gminy Długosiodło wg miejscowości		
POBYT CZASOWY - stan na dzień 31 grudnia 2018 r.		
L.p.	Nazwa miejscowości	Liczba mieszkańców
1.	Augustowo	1
2.	Blochy	1
3.	Chrzczanka-Folwark	2
4.	Chrzczanka Włociańska	1
5.	Dalekie	3
6.	Dębienica	2
7.	Długosiodło	37
8.	Grady Szlacheckie	1
9.	Grądy Zalewne	5

Raport o stanie gminy Długosiodło za 2018 r.

10.	Jaszczuły	8
11.	Kalinowo	1
12.	Kornaciska	2
13.	Łączka	1
14.	Marianowo	2
15.	Nowe Bosewo	3
16.	Olszaki	1
17.	Ostryków Dworski	3
18.	Ostryków Włociański	2
19.	Prabuty	2
20.	Przetycz-Folwark	1
21.	Sieczychy	6
22.	Stare Bosewo	13
23.	Stare Suski	1
24.	Stasin	1
25.	Zalas	1
26.	Znamiączki	1
Suma		102

Statystyka mieszkańców Gminy Długosiodło wg wieku i płci			
POBYT STAŁY - stan na dzień 31 grudnia 2018 r.			
Wiek	Mężczyzn	Kobiet	Ogółem
0-2	124	136	260
3	41	37	78
4-5	88	72	160
6	48	45	93
7	50	34	84
8-12	242	230	472
13-15	126	145	271
16-17	101	90	191
18	42	43	85
19-65	2632	0	2632
1960	0	2137	2137
> 65	424	0	424
> 60	0	909	909
Ogółem	3918	3878	7796

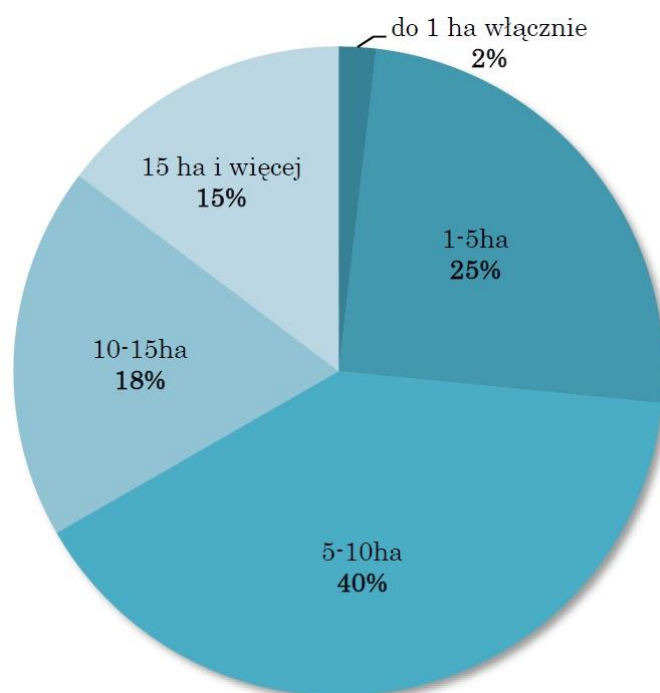
Statystyka mieszkańców Gminy Długosiodło wg wieku i płci			
POBYT CZASOWY - stan na dzień 31 grudnia 2018 r.			
Wiek	Mężczyzn	Kobiet	Ogółem
0-2	124	136	260
3	41	37	78
4-5	88	72	160
6	48	45	93
7	50	34	84
8-12	242	230	472
13-15	126	145	271
16-17	101	90	191
18	42	43	85
19-65	2632	0	2632
1960	0	2137	2137
> 65	424	0	424
> 60	0	909	909
Ogółem	3918	3878	7796

1.5. GOSPODARSTWA ROLNE

Gmina Długosiodło jest gminą wiejską, w której użytki rolne stanowią ponad połowę powierzchni gminy. Wśród użytków rolnych przeważają grunty pod zasiewami, czyli grunty orne. Równie duży odsetek stanowią łąki - 2 727,84 ha. Dość dużą powierzchnię stanowią też grunty użytkowane jako pastwiska, stanowiąc ok. 8% powierzchni użytków rolnych.

Wśród gospodarstw rolnych największą powierzchnię zajmują te o powierzchni 5- 10 ha, stanowiąc ok. 40% (3 481,29 ha) powierzchni wszystkich gospodarstw. Znaczną powierzchnię zajmują też gospodarstwa o wielkości 1-5 ha (2 145,61 ha) oraz 10-15 ha (1 611,89 ha). Są to gospodarstwa indywidualne.

Zgodnie z wynikami Powszechnego Spisu Rolnego, w 2010 r. w porównaniu do 2002 r., liczba gospodarstw rolnych zmniejszyła się z 1441 na 1259. W ujęciu szczegółowym zwiększeniu uległa jedynie liczba gospodarstw o powierzchni do 1 ha (z 97 w 2002 r. do 117 w 2010 r.), natomiast w pozostałych grupach gospodarstw rolnych według powierzchni gospodarstw odnotowano spadek ich liczby.



Rysunek 5 – Gospodarstwa rolne wg powierzchni gospodarstw

Źródło: Studium Uwarunkowań i Kierunków Zagospodarowania Przestrzennego Gminy Długosiodło

1.6. PODMIOTY GOSPODARCZE

Status wpisu	Ilość wpisów dla głównego miejsca wykonywania działalności
Aktywny	292
Działalność prowadzona wyłącznie w formie spółki/spółek cywilnych	1
Wykreślony	282
Zawieszony	46
Suma	621

Źródło: <https://prod.ceidg.gov.pl/>

Status wpisu	Ilość wpisów dla miejsca zamieszkania przedsiębiorcy
Aktywny	316
Działalność prowadzona wyłącznie w formie spółki/spółek cywilnych	2
Wykreślony	296

Zawieszony	50
Suma	664

Źródło: <https://prod.ceidg.gov.pl/>

Wśród podmiotów gospodarczych zarejestrowanych w gminie Długosiodło w 2018 r. liczba zarejestrowanych działalności po przeważającym kodzie PKD wg rodzaju oraz sekcji największy udział przypadł jednostkom zaliczanym do sekcji F – budownictwo 100 podmiotów gospodarczych, sekcja G – Handel hurtowy i detaliczny; naprawa pojazdów samochodowych włączając motocykle 76 podmiotów, sekcja C – Przetwórstwo przemysłowe 39 podmiotów oraz sekcja H - Transport i gospodarka magazynowa 31 podmiotów.

1.7. ORGANIZACJE POZARZĄDOWE DZIAŁAJĄCE NA TERENIE GMINY

W gminie Długosiodło funkcjonuje 11 organizacji pozarządowych w tym 5 Ochotniczych Straży Pożarnych.

Organizacje pozarządowe z terenu gminy Długosiodło

L.p.	Nazwa Organizacji	Działania statutowe
1.	Fundacja Kultury Homo Homini w Długosiodle	<ul style="list-style-type: none"> kultura i sztuka, sport, turystyka, rekreacja, hobby, usługi socjalne, pomoc społeczna.
2.	Stowarzyszenie Tradycyjnie Nowoczesnych dla Wsi	<ul style="list-style-type: none"> kultura i sztuka, sport, turystyka, rekreacja, hobby, edukacja i wychowanie, usługi socjalne, pomoc społeczna, ochrona środowiska, rozwój lokalny w wymiarze społecznym i materialnym, wsparcie dla instytucji, organizacji pozarządowych i inicjatyw obywatelskich, sprawy zawodowe, pracownicze, branżowe.
3.	Stowarzyszenie na Rzecz Rozwoju Gminy Długosiodło	<ul style="list-style-type: none"> aktywizacja gospodarcza mieszkańców, podnoszenie poziomu edukacji i kultury, działania na rzecz ochrony środowiska, wymiana doświadczeń z innymi organizacjami, przeciwdziałanie patologii i bezrobociu, zwiększanie aktywności kobiet w życiu społecznym, inicjowanie działań na rzecz aktywnych form wypoczynku, pozyskiwanie funduszy na w/w cele.

4.	Stowarzyszenie „GRĄDY SZLACHECKIE - MOJA WIEŚ”	<ul style="list-style-type: none"> wszechstronny rozwój wsi, promowanie regionalnych produktów żywnościowych, popieranie inicjatyw lokalnych i oddolnych, podejmowanie działań na rzecz poprawy estetyki wioski, wspieranie inicjatyw rozwoju rolnictwa ekologicznego i promowanie produktów ekologicznych, promowanie historii wioski i jej dziedzictwa kulturowego poprzez organizację festynów, wydawanie folderów.
5.	Stowarzyszenie na Rzecz Rozwoju Wsi - „TERAZ MY”	<ul style="list-style-type: none"> kultura i sztuka; sport, turystyka, rekreacja, hobby, usługi socjalne, pomoc społeczna
6.	Stowarzyszenie na Rzecz Rozwoju Wsi Ostryków Włociański i Ostryków Dworski	<ul style="list-style-type: none"> wspieranie wszechstronnego i zrównoważonego rozwoju społecznego, kulturalnego i gospodarczego wsi Ostryków Włociański i Ostryków Dworski w gminie Długosiodło, wspieranie demokracji i budowanie społeczeństwa obywatelskiego w lokalnej społeczności.
7.	Ochotnicza Straż Pożarna w Długosiodle	<ul style="list-style-type: none"> udział w akcjach ratowniczych, informowanie o istniejących zagrożeniach pożarowych, prowadzenie działalności kulturalno – oświatowej.
8.	Ochotnicza Straż Pożarna w Blochach	<ul style="list-style-type: none"> udział w akcjach ratowniczych, informowanie o istniejących zagrożeniach pożarowych, prowadzenie działalności kulturalno – oświatowej.
9.	Ochotnicza Straż Pożarna w Jaszczułtach	<ul style="list-style-type: none"> udział w akcjach ratowniczych, informowanie o istniejących zagrożeniach pożarowych, prowadzenie działalności kulturalno – oświatowej.
10.	Ochotnicza Straż Pożarna w Sieczychach	<ul style="list-style-type: none"> udział w akcjach ratowniczych, informowanie o istniejących zagrożeniach pożarowych, prowadzenie działalności kulturalno – oświatowej.
11.	Ochotnicza Straż Pożarna w Prabutach	<ul style="list-style-type: none"> udział w akcjach ratowniczych, informowanie o istniejących zagrożeniach pożarowych, prowadzenie działalności kulturalno – oświatowej.

Źródło: <https://bip.dlugosiodlo.pl/infopage.php?id=11>

Na terenie gminy działają również aktywnie grupy nieformalne, czyli Kluby Seniora i Grupy Samopomocowe.

Kluby Seniora z terenu gminy Długosiodło

Lp.	Nazwa Klubu Seniora
1.	Akademia Aktywnych Seniorów w Blochach
2.	Bosewskie Starszaki
3.	Strażnicy Tradycji Chrzczanka Włociańska
4.	Złota Jesień Długosiodło
5.	Niezapominajka Długosiodło
6.	Jutrzenka Jaszczułty
7.	Zosieńka Sieczychy

Źródło: <https://bip.dlugosiodlo.pl/infopage.php?id=11>

Grupy Samopomocowe z terenu gminy Długosiodło

Lp.	Nazwa Grupy Samopomocowej
1.	Super Mamy
2.	Wyjątkowe Mamy
3.	Jesteśmy Razem

Źródło: <https://bip.dlugosiodlo.pl/infopage.php?id=11>

2.SYTUACJA FINANSOWA GMINY

2.1.WYSOKOŚĆ BUDŻETU I POZIOM ZADŁUŻENIA

Budżet 2018 rok			
	Plan	Wykonanie	% wykonania
1. Dochody ogółem	41 997 046,72	40 088 463,91	95,46%
1.1 Dochody bieżące	38 137 165,72	36 464 700,63	95,61%
1.2 Dochody majątkowe	3 859 881,00	3 623 763,28	93,88%
2. Wydatki ogółem	47 850 487,77	44 340 169,65	92,66%
2.1 Wydatki bieżące	36 037 547,97	33 799 622,11	93,79%
2.2 Wydatki majątkowe	11 812 939,80	10 540 547,54	89,23%
3. Deficyt	-5 853 441,05	-4 251 705,74	72,64%
4. Przychody ogółem	10 421 450,99	9 059 123,99	86,93%
4.1 Pożyczki	1 834 701,80	472 374,80	25,75%
4.2 Obligacje	6 480 000,00	6 480 000,00	100,00%
4.3 Wolne środki z roku poprzedniego	2 106 749,19	2 106 749,19	100,00%
5. Rozchody ogółem	4 568 009,94	4 328 009,94	94,75%
5.1 Spłaty pożyczek	406 009,94	406 009,94	100,00%
5.2 Wykup obligacji	4 162 000,00	3 922 000,00	94,23%

2.2.ZALEGŁOŚCI PODATKOWE

Zestawienie ogólne podatków na dzień 31.12.2018 r.

Rodzaj podatku	Należności (saldo początkowe + przypisy - odpisy)	Wpłaty do dnia 31.12.2018 r.	Zaległości	Nadpłaty	Umorzenia, odroczenia, rozłożenia na raty
OSOBY FIZYCZNE					
Podatek od nieruchomości	857.050,91 zł	677.234,69 zł	189.676, 60 zł	10.175,38 zł	1.450,82 zł
Podatek rolny	125.246,41 zł	111.993,32 zł	16.016,79 zł	2.783,70 zł	578,00 zł
Podatek leśny	110.802,77 zł	77.499,64 zł	34.930,86 zł	1641,73 zł	726,00 zł
OSOBY PRAWNE					
Podatek od nieruchomości	829.328,20 zł	819.126,04 zł	10.955,06 zł	752,90 zł	-
Podatek rolny	407,00 zł	407,00 zł	4,00 zł	4,00 zł	-
Podatek leśny	157.415,00 zł	157.480,00 zł	0,00 zł	65,00 zł	-
PODATEK OD ŚRODKÓW TRANSPORTOWYCH					
Osoby prawne	28.959,80 zł	28.763,02 zł	197,78 zł	1,00 zł	-
Osoby fizyczne	260.589,08 zł	228.668,66 zł	33.948,15 zł	2.027,73 zł	11.968,50 zł
WODA, ŚCIEKI, ODPADY					
Woda	24.690,16 zł	19.037,94 zł	7.568,21 zł	1.915,99 zł	-
Ścieki	13.360,64 zł	9.071,49 zł	4.389,46 zł	100,31 zł	-
Odpady	713.771,14 zł	589.202,19 zł	144.635,05 zł		3.974,26 zł
Zestawienie nieruchomości według rodzajów					
Rodzaj	Ilość		Powierzchnia w m ²		
OSOBY FIZYCZNE					
Budynki mieszkalne	2380		188.686,12		
Budynki pod działalność gospodarczą	96		8.411,41		
Budynki gospodarcze, komórki, garaże	521		19.109,29		
Budynki pozostałe, letniskowe, rekreacji indywidualnej	177		8.594,79		
Budynki świadczeń zdrowotnych	4		491,70		
Budowle	4		72.219,58 zł		
Powierzchnia gruntów rolnych w ha	-		1.015,0284 ha		
Powierzchnia lasu w ha	-		1.857,5840 ha		
OSOBY PRAWNE					
Budynki mieszkalne	3		662,20		
Budynki pod działalność gospodarczą	17		7138,63		
Budynki gospodarcze, komórki, garaże	1		117		

Raport o stanie gminy Długosiodło za 2018 r.

Budynki pozostałe, letniskowe, rekreacji indywidualnej	7	717
Budynki świadczeń zdrowotnych	0	0
Budowle	14	28.225.845,91 zł
Powierzchnia gruntów rolnych w ha	-	3,7938 ha
Powierzchnia lasu w ha	-	3.625,5129 ha

Rodzaj	PODATNICY			Suma
	Liczba kont opodatkowanych	Liczba konta nieopodatkowanych	Liczba pojazdów	
Osoby fizyczne	3674	1077	-	4751
Osoby prawne	41	13	-	54
Transport – osoby fizyczne	32	-	157	32
Transport- Osoby prawne	4	-	20	4
Razem	3751	1090	177	4841

3. STAN REALIZACJI INWESTYCJI

3.1. ZADANIA INWESTYCYJNE W 2018 R.

Plan wydatków majątkowych na 2018 rok

Lp.	Dział	Rozdz.	§	Nazwa zadania	Wydatki	Dofinansowanie	Zakres rzeczowy
1	2	3	4	5	6		7
1.	010	01010	6050	Rozbudowa sieci wodociągowej na terenie gminy Długosiodło	66 492,54		wykonanie dokumentacji technicznej dla miejscowości Wólka Grochowa, Wólka Piaseczna, Małaszek (80% wynagrodzenia)
3.	600	60014	6300	Podniesienie stanu technicznego drogi powiatowej nr 4403W odcinkowo na terenie gminy Brańszczyk i Długosiodło, powiatu wyszkowskiego w ramach poprawy jakości połączenia subregionalnej struktury komunikacyjnej z siecią TEN-T	536 000,00	kwota 536 000,00 zł została przekazana Powiatowi Wyszkowskiemu na sfinansowanie części wkładu własnego do projektu	wykonanie podbudowy pod poszerzenie jezdni oraz utwardzone pobocze, ułożenia warstw bitumicznych na części odcinka przebudowywanej drogi
9.	600	60016	6050	Budowa drogi gminnej Marianowo - Nowa Wieś	24 703,55		roboty archeologiczne wraz z opracowaniem dokumentacji archeologicznej
10.	600	60016	6050 6058 6059	Przebudowa drogi gminnej w miejscowości Nowe Bosewo	554 384,74	268 913,00 zł PROW	długość drogi 1147 mb, szerokość zmienna 4,0 - 4,75 m
11.	600	60016	6050	Przebudowa drogi gminnej w miejscowości Marianowo	180 000,00		długość drogi 433 mb, szerokość 4,5 m
12.	600	60016	6050	Modernizacja drogi gminnej Znamięczki - Prabuty	11 931,00		remont przejazdu przez rzekę Ostrówek

Raport o stanie gminy Długosiodło za 2018 r.

13.	600	60016	6050	Przebudowa drogi gminnej Nr 440210W w miejscowości Grądy Szlacheckie	361 905,37	100 000,00 FOGR	długość drogi 840 mb, szerokość zmienna 4,0 -5,0 m
14.	600	60016	6050	Wykonanie nawierzchni żwirowych na drogach gminnych na terenie gminy Długosiodło	146 173,20		wykonanie nawierzchni żwirowych w miejscowościach: Olszaki, Stasin, Marianowo, Kornaciska - Prabuty, Małaszek, Przetycz Włociańska - Olszaki
15.	600	60016	6050	Utwardzenie terenu w miejscowości Długosiodło	125 526,37		wykonanie nawierzchni bitumicznej o łącznej powierzchni 1 461,6 m ²
16.	600	60016	6050	Modernizacja drogi gminnej w miejscowości Łączka	68 695,00		długość drogi 64 mb z wymianą podbudowy
18.	600	60016	6050	Modernizacja drogi gminnej w miejscowości Dalekie	34 645,60		usunięcie karp, wykonanie podbudowy i nawierzchni żwirowej na odcinku o długości 235 mb
19.	600	60016	6050	Modernizacja drogi gminnej w miejscowości Kalinowo - ul. Diamentowa	12 023,80		wykonanie nawierzchni żwirowej na odcinku o długości 250 mb
20.	600	60016	6050	Budowa drogi gminnej w miejscowości Blochy	225 347,27		długość drogi 380 mb, szerokość jezdni 4,5 m
21.	600	60016	6060	Wykup gruntów przejętych pod drogi publiczne (gminne)	10 280,00		
22.	700	70005	6050 6058 6059	Budowa targowiska stałego oraz budynku przeznaczonego na cele promocji lokalnych produktów na działkach ewidencyjnych nr 861 i 862 w miejscowości Długosiodło	240 866,32		wykonano stan surowy otwarty budynku na cele promocji lokalnych produktów
24.	700	70005	6050	Renowacja pomnika Tadeusza Kościuszki przy ul. Królowej Jadwigi w miejscowości Długosiodło	14 800,00		wykonanie nowego cokołu oraz renowacja tablicy pamiątkowej
25.	700	70005	6050	Budowa wiaty w miejscowości Ostryków Włociański	15 522,80		oświetlenie terenu, przyłącze energetyczne, konstrukcja drewniana

Raport o stanie gminy Długosiodło za 2018 r.

26.	750	75023	6050	Rozbudowa budynku administracyjnego Urzędu Gminy w Długosiodle	52 460,00		wykonanie dokumentacji technicznej
27.	750	75023	6060	Zakup oprogramowania i wdrożenie elektronicznej ewidencji dróg gminnych	30 000,00		wykonanie ewidencji wraz z oprogramowaniem dla 100 km dróg gminnych
28.	750	75023	6060	Zakup kserokopiarki do Urzędu Gminy w Długosiodle	13 148,70		
31.	801	80101	6050	Utwardzenie terenu kostką betonową przy Szkole Podstawowej w miejscowości Blochy	23 663,80		utwardzenie terenu o powierzchni 387 m ²
32.	801	80101	6050	Utwardzenie terenu kostką betonową przy Szkole Podstawowej w miejscowości Dalekie	15 236,08		utwardzenie terenu o powierzchni 116,6 m ²
35.	851	85111	6220	Wykonanie remontu i modernizacji trzykondygnacyjnego pawilonu Szpitala Powiatowego w Wyszkowie mieszczącego oddział kardiologii i chorób wewnętrznych wraz z pomieszczeniami pomocniczymi wraz z wyposażeniem	94 248,00	kwota 94 248,00 zł została przekazana szpitalowi na sfinansowanie części wkładu własnego do projektu	
36.	010	01010	605060586059	Budowa sieci kanalizacji sanitarnej w miejscowościach Długosiodło, Kornaciska i Stare Bosewo oraz budowa sieci wodociągowej w miejscowościach Długosiodło, Kornaciska i Nowe Bosewo	664 183,57	Całkowity koszt zrealizowanego zadania to: 4.668.112,67 zł, przy czym udział środków Unii Europejskiej stanowi: 63,63% kosztów kwalifikowalnych w kwocie 3.143.167,95 zł i wynosi: 1.999.996,00 zł.	sieć wodociągowa o długości 5 626 mb, 23 szt. przyłączy wodociągowych - zapłata za roboty wykonane w 2017 r.
	900	90001			2 351 050,47		sieć kanalizacji sanitarnej o długości 9 806 mb, 125 szt. przyłączy kanalizacyjnych - do wykonania w latach 2017-2019

Raport o stanie gminy Długosiodło za 2018 r.

37.	900	90001	6050	Przebudowa studni sieci kanalizacji sanitarnej w miejscowości Długosiodło	43 542,00		regulacja wysokościowa z wycięciem włazu i ponownym montażem - 44 szt.
38.	900	90001	6230	Dofinansowanie przedsięwzięć polegających na budowie przydomowych oczyszczalni ścieków na terenie gminy Długosiodło	2 000,00		dofinansowanie do montażu 1 przydomowej oczyszczalni ścieków
39.	900	90001	6050	Rozbudowa oczyszczalni ścieków w miejscowości Kornaciska	58 314,50		wykonanie dokumentacji technicznej
40.	900	90002	6050 6058 6059	Budowa Punktu Selektywnej Zbiórki Odpadów Komunalnych w miejscowości Długosiodło	640 900,99	416.034,52 RPO WM dla całego projektu, dotacja wpłynie w 2019 r.	<p>1) powierzchnie utwardzone z kostki betonowej,</p> <p>2) wiata magazynowa stanowiąca:</p> <ul style="list-style-type: none"> - magazyn odpadów niebezpiecznych, - punkt napraw i przygotowania odpadów do ponownego użycia wraz z wyposażeniem oraz punkt przyjęcia i magazynowania przedmiotów przeznaczonych do ponownego użycia wraz z wyposażeniem, - miejsce doczyszczania oraz belowania zebranych odpadów komunalnych wraz z wyposażeniem, <p>3) kontener socjalno-biuroowy wraz z wyposażeniem i niezbędnymi przyłączami i instalacjami, urządzeniami,</p> <p>4) ścieżka edukacyjna,</p> <p>5) kontenery i pojemniki do zbierania i magazynowania poszczególnych rodzajów odpadów innych niż niebezpieczne,</p> <p>6) infrastruktura towarzysząca i niezbędne instalacje.</p>

Raport o stanie gminy Długosiodło za 2018 r.

41.	900	90095	6058 6059	Proekologiczne inwestycje w OZE źródłem oszczędności mieszkańców gmin Stoczek, Strachówka, Długosiodło i Jadów	4 950,75		udział w kosztach przygotowania dokumentacji przetargowej
42.	900	90015	6050	Rozbudowa oświetlenia drogowego na terenie gminy Długosiodło	196 106,78		montaż ... nowych punktów oświetleniowych

3.2. POZIOM WYDATKÓW INWESTYCYJNYCH I ICH UDZIAŁ W WYDATKACH BUDŻETU GMIN

Plan wydatków majątkowych na 2018 rok								
Lp.	Dział	Rozdz.	§	Nazwa zadania	Plan	Wykonanie	% wykonania	
1	2	3	4	5	6	7	8	
1.	010	01010	6050	Rozbudowa sieci wodociągowej na terenie gminy Długosiodło	100 000,00	66 492,54	66,49%	
2.	010	01010	6050	Wykonanie dokumentacji wraz z robotami geologicznymi dla ujęcia głębinowego Stacji Uzdatniania Wody w miejscowości Chrzczanka Włóściańska	15 000,00	0,00	0,00%	
3.	600	60014	6300	Podniesienie stanu technicznego drogi powiatowej nr 4403W odcinkowo na terenie gminy Brańszczyk i Długosiodło, powiatu wyszkowskiego w ramach poprawy jakości połączenia subregionalnej struktury komunikacyjnej z siecią TEN-T	982 211,80	536 000,00	54,57%	
4.	600	60016	6050	Budowa drogi gminnej Blochy - Augustowo	1 000,00	497,00	49,70%	
5.	600	60016	6050	Budowa drogi gminnej Stare Bosewo - Znamięczki	1 000,00	287,00	28,70%	
6.	600	60016	6050	Budowa drogi gminnej nr 440202W na odcinku Augustowo - Chorchosy	1 000,00	287,00	28,70%	

Raport o stanie gminy Długosiodło za 2018 r.

7.	600	60016	6050	Budowa drogi gminnej nr 440213W w miejscowości Kalinowo	1 000,00	287,00	28,70%
8.	600	60016	6050	Budowa drogi gminnej Przetycz Włociańska - Zamość - Dalekie	1 000,00	302,00	30,20%
9.	600	60016	6050	Budowa drogi gminnej Marianowo - Nowa Wieś	40 000,00	24 703,55	61,76%
10.	600	60016	6050 6058 6059	Przebudowa drogi gminnej w miejscowości Nowe Bosewo	555 000,00	554 384,74	99,89%
11.	600	60016	6050	Przebudowa drogi gminnej w miejscowości Marianowo	180 000,00	178 660,04	99,26%
12.	600	60016	6050	Modernizacja drogi gminnej Znamiączki - Prabuty	12 000,00	11 931,00	99,43%
13.	600	60016	6050	Przebudowa drogi gminnej Nr 440210W w miejscowości Grądy Szlacheckie	370 000,00	361 905,37	97,81%
14.	600	60016	6050	Wykonanie nawierzchni żwirowych na drogach gminnych na terenie gminy Długosiodło	155 000,00	146 173,20	94,31%
15.	600	60016	6050	Utwardzenie terenu w miejscowości Długosiodło	132 000,00	125 526,37	95,10%
16.	600	60016	6050	Modernizacja drogi gminnej w miejscowości Łączka	69 000,00	68 695,00	99,56%
17.	600	60016	6060	Zakup i montaż wiaty przystankowej z tablicą podświetlaną w miejscowości Stare Bosewo	25 000,00	0,00	0,00%
18.	600	60016	6050	Modernizacja drogi gminnej w miejscowości Dalekie	35 000,00	34 645,60	98,99%
19.	600	60016	6050	Modernizacja drogi gminnej w miejscowości Kalinowo - ul. Diamentowa	23 000,00	12 023,80	52,28%

Raport o stanie gminy Długosiodło za 2018 r.

20.	600	60016	6050	Budowa drogi gminnej w miejscowości Blochy	230 000,00	225 347,27	97,98%
21.	600	60016	6060	Wykup gruntów przejętych pod drogi publiczne (gminne)	70 000,00	10 280,00	14,69%
22.	700	70005	6050 6058 6059	Budowa targowiska stałego oraz budynku przeznaczonego na cele promocji lokalnych produktów na działkach ewidencyjnych nr 861 i 862 w miejscowości Długosiodło	245 000,00	240 866,32	98,31%
23.	700	70005	6060	Zakup nieruchomości gruntowych	50 000,00	730,00	1,46%
24.	700	70005	6050	Renowacja pomnika Tadeusza Kościuszki przy ul. Królowej Jadwigi w miejscowości Długosiodło	15 000,00	14 800,00	98,67%
25.	700	70005	6050	Budowa wiaty w miejscowości Ostryków Włociański	25 000,00	15 522,80	62,09%
26.	750	75023	6050	Rozbudowa budynku administracyjnego Urzędu Gminy w Długosiodle	52 500,00	52 460,00	99,92%
27.	750	75023	6060	Zakup oprogramowania i wdrożenie elektronicznej ewidencji dróg gminnych	45 000,00	30 000,00	66,67%
28.	750	75023	6060	Zakup kserokopiarki do Urzędu Gminy w Długosiodle	14 000,00	13 148,70	93,92%
29.	750	75023	6060	Zakup stacji komunikacji z obywatelem	30 000,00	0,00	0,00%
30.	750	75095	6639	Regionalne partnerstwo samorządów Mazowsza dla aktywizacji społeczeństwa informacyjnego w zakresie e-administracji i geoinformacji	24 132,00	0,00	0,00%
31.	801	80101	6050	Utwardzenie terenu kostką betonową przy Szkole Podstawowej w miejscowości Blochy	23 700,00	23 663,80	99,85%
32.	801	80101	6050	Utwardzenie terenu kostką betonową przy Szkole Podstawowej w miejscowości Dalekie	25 000,00	15 236,08	60,94%

Raport o stanie gminy Długosiodło za 2018 r.

33.	801	80104	6050	Rozbudowa budynku Przedszkola Samorządowego w miejscowości Długosiodło	1 500,00	0,00	0,00%
34.	801	80195	6068 6069	Rozwijamy kompetencje kluczowe uczniów szkół z gminy Długosiodło	24 400,00	0,00	0,00%
35.	851	85111	6220	Wykonanie remontu i modernizacji trzykondygnacyjnego pawilonu Szpitala Powiatowego w Wyszku mieszczącego oddział kardiologii i chorób wewnętrznych wraz z pomieszczeniami pomocniczymi wraz z wyposażeniem	188 496,00	94 248,00	50,00%
36.	010	01010	6050	Budowa sieci kanalizacji sanitarnej w miejscowościach Długosiodło, Kornaciska i Stare Bosewo oraz budowa sieci wodociągowej w miejscowościach Długosiodło, Kornaciska i Nowe Bosewo	670 000,00	664 183,57	99,13%
	900	90001	6058 6059		2 370 000,00	2 351 050,47	99,20%
37.	900	90001	6050	Przebudowa studni sieci kanalizacji sanitarnej w miejscowości Długosiodło	50 000,00	43 542,00	87,08%
38.	900	90001	6230	Dofinansowanie przedsięwzięć polegających na budowie przydomowych oczyszczalni ścieków na terenie gminy Długosiodło	10 000,00	2 000,00	20,00%
39.	900	90001	6050	Rozbudowa oczyszczalni ścieków w miejscowości Kornaciska	80 000,00	58 314,50	72,89%
40.	900	90002	6050 6058 6059	Budowa Punktu Selektywnej Zbiórki Odpadów Komunalnych w miejscowości Długosiodło	880 000,00	640 900,99	72,83%
41.	900	90095	6058 6059	Proekologiczne inwestycje w OZE źródłem oszczędności mieszkańców gmin Stoczek, Strachówka, Długosiodło i Jadów	5 000,00	4 950,75	99,02%
42.	900	90015	6050	Rozbudowa oświetlenia drogowego na terenie gminy Długosiodło	200 000,00	196 106,78	98,05%
43.	900	90015	6050	Modernizacja oświetlenia ulicznego w miejscowości Długosiodło	190 000,00	176 463,08	92,88%

Raport o stanie gminy Długosiodło za 2018 r.

44.	900	90095	6050	Zakup i montaż toalety w miejscowości Długosiodło	125 000,00	124 999,13	100,00%
45.	900	90095	6060	Zakup ławki solarnej	30 000,00	29 224,80	97,42%
46.	926	92601	6050	Budowa boiska do piłki nożnej oraz bieżni wraz z infrastrukturą towarzyszącą w miejscowości Długosiodło	3 030 000,00	3 023 506,95	99,79%
47.	926	92601	6050	Budowa boiska do piłki nożnej oraz bieżni wraz z infrastrukturą towarzyszącą w miejscowości Blochy	11 000,00	0,00	0,00%
48.	926	92695	6050	Utworzenie placów zabaw na terenie gminy Długosiodło	70 000,00	56 700,59	81,00%
49.	926	92695	6050	Utworzenie siłowni zewnętrznych na terenie gminy Długosiodło	70 000,00	54 015,60	77,17%
50.	926	92695	6050	Budowa małej architektury na terenie gminy Długosiodło - siłownie plenerowe w miejscowościach: Długosiodło, Stare Bosewo, Blochy, Sieczychy, Dalekie	260 000,00	255 484,15	98,26%
Ogółem					11 812 939,80	10 540 547,54	89,23%

4. INFRASTRUKTURA TECHNICZNA I ZAGOSPODAROWANIE PRZESTRZENNE

4.1. INFRASTRUKTURA TECHNICZNA

Na terenie gminy jest 50 km dróg powiatowych i 143,18 km dróg gminnych. Ponadto w gminie znajdują się drogi niepubliczne czyli wewnętrzne. Przez teren gminy nie przebiegają drogi krajowe ani drogi wojewódzkie. Sieć dróg publicznych i wewnętrznych jest dobrze rozwinięta i umożliwia wprowadzanie ruchu na drogi wyższych klas i kategorii.

Zelektryfikowana linia kolejowa nr 29 Tłuszcz – Ostrołęka i prowadzi ruch towarowy i osobowy.

Komunikacja publiczna realizowana jest również przewozami autobusowymi. Oferta przewozowa związana jest przede wszystkim z dojazdami do pracy i ośrodków nauki.

System zaopatrzenia w gminie wodę oparty jest na trzech ujęciach wód podziemnych wraz ze stacjami uzdatniania wody zlokalizowanymi w Długosiodle, Starym Bosewie i Chrzczance Włociańskiej. Gmina planuje również lokalizację nowej stacji uzdatniania wody w Blochach.

Główne parametry ujęć głębinowych na terenie stacji uzdatniania wody

Lp.	Lokalizacja SUW	Głębokość studni	Wydajność ujęcia			Termin ważności pozwolenia na pobór wód
			Max na rok [m ³ /rok]	Średnio na dobę [m ³ /d]	Max na godzinę [m ³ /h]	
1.	Chrzczanka Włociańska	60,5 m	55713,6	127,2	11,5	30 grudnia 2032 r.
2.	Długosiodło	Studnia Nr 1 -106,5 m Studnia Nr 2 - 82,5 m	210240	480	50	30 grudnia 2032 r.
3.	Stare Bosewo	86 m	410625	750	50	14 lutego 2022 r.

Źródło: opracowanie własne na podstawie decyzji Starosty powiatu wyszkowskiego o udzieleniu pozwolenia wodnoprawnego na pobór wód

W 2018 r. do gminnej sieci wodociągowej podłączonych było 1845 budynków mieszkalnych, z sieci wodociągowej korzystało 5950 osób, a łączna długość sieci wynosiła 179,6 km.

W najbliższym czasie gmina planuje rozbudowę sieci wodociągowej w miejscowościach Lipniak Majorat, Małaszek, Nowa Pecyna, Stara Pecyna, Wólka Grochowa i Wólka Piaseczna.

System odprowadzania ścieków występuje tylko w dwóch miejscowościach: Długosiodło i Kornaciska, natomiast w 2018 r. rozbudowywano sieć kanalizacyjną w Starym Bosewie, Kornaciskach i Długosiodle.

Długość sieci kanalizacyjnej w 2018 r. wynosiła 21,56 km. Na dzień 31 grudnia 2018 r. do gminnej sieci kanalizacyjnej podłączonych było 405 budynków mieszkalnych co stanowi 15 % ogólnego zasobu mieszkaniowego gminy. Ścieki z terenu gminy są przyjmowane przez oczyszczalnię ścieków zlokalizowaną w miejscowości Kornaciska o przepustowości 500 m³/dobę.

Ponadto na terenie gminy wybudowano przydomowe oczyszczalnie ścieków. Na koniec 2018 r. funkcjonowało 188 przydomowych oczyszczalni, w tym dwie w Szkole Podstawowej w Blochach i w Zespole Szkół w Starym Bosewie. Pozostałe gospodarstwa odprowadzają ścieki do zbiorników asenizacyjnych (szamb).

Przez teren gminy przebiega napowietrzna linia elektroenergetyczna o napięciu 220kV relacji Ostrołęka – Miłosna, której długość na terenie gminy wynosi ok. 18km oraz linia elektroenergetyczna wysokiego napięcia 110 kV relacji Ostrołęka - Wyszków o długości na terenie gminy ok.14 km. Gmina jest zasilana w energię elektryczną z Głównego Punktu Zasilania , który jest zlokalizowany w Starym Bosewie, a energia elektryczna jest rozprowadzana do odbiorców końcowych poprzez rozdzielczą sieć linii średnich napięć, stacje transformatorowe i sieć niskiego napięcia.

Gmina nie jest podłączona do systemu gazociągów i nie posiada sieci elektrociepłowniczej. Zapotrzebowanie na gaz zaspokajane jest z butli i zbiorników, a systemy grzewcze oparte są głównie na paliwach stałych.

W zakresie łączności na terenie gminy funkcjonuje łączność przewodowa oraz system telefonii komórkowej. Nie wszystkie obszary gminy mają zapewniony dostęp do Internetu o odpowiednich parametrach, jak również zasięg telefonii komórkowej nie pokrywa 100% obszaru gminy.

4.2. ZAGOSPODAROWANIE PRZESTRZENNE

W gminie obowiązuje przyjęty w 2004 r. uchwałą nr XX/134/2004 Rady Gminy Długosiodło z dnia 5 listopada 2004 r. w sprawie miejscowego planu zagospodarowania przestrzennego gminy Długosiodło (obejmujący cały obszar gminy) oraz jego zmiana, przyjęta uchwałą nr XXXIV/260/2006 Rady Gminy Długosiodło z dnia 21 kwietnia 2006r. w sprawie zmiany miejscowego planu zagospodarowania przestrzennego gminy Długosiodło obejmującego działkę nr ewidencyjny 5/1 we wsi Chorchosy.

W 2018 r. podjęto uchwałę Nr XXVIII/326/2018 Rady Gminy Długosiodło w sprawie uchwalenia studium uwarunkowań i kierunków zagospodarowania przestrzennego gminy Długosiodło.

W obowiązujących planach miejscowych wśród obszarów funkcjonalnych największe tereny zajmują obszary rolne 50,64%, tereny lasów i dolesień.

37,53%, tereny zabudowy mieszkaniowej jednorodzinnej 3,49%, tereny zabudowy jednorodzinnej lub zabudowy zagrodowej 3,45%, tereny zalesień 2,09% i tereny zabudowy rekreacji indywidualnej 1,78%.

5. GOSPODARKA ODPADAMI I OCHRONA ŚRODOWISKA

5.1. GOSPODARKA ODPADAMI

Gospodarka odpadami w 2018 r. była uregulowana następującymi uchwałami:

- Uchwała Nr XXVIII/331/2018 Rady Gminy Długosiodło z dnia 22 marca 2018 roku w sprawie uchwalenia regulaminu utrzymania czystości i porządku na terenie gminy Długosiodło;
- Uchwała Nr XXIX/362/2018 Rady Gminy Długosiodło z dnia 25 maja 2018 roku w sprawie uchwalenia regulaminu utrzymania czystości i porządku na terenie gminy Długosiodło;
- Uchwała Nr XXI/306/2012 Rady Gminy Długosiodło z dnia 21 grudnia 2012 roku w sprawie wyboru metody ustalenia opłaty za gospodarowanie odpadami komunalnymi oraz ustalenia wysokości stawki tej opłaty.

Cała gmina objęta była w 2018 r. zorganizowaną zbiórką odpadów komunalnych. Funkcjonowała zbiórka odpadów zmieszanych i zbiórka selektywna z wydzieleniem następujących grup i frakcji:

- bioodpady zielone i inne ulegające biodegradacji;
- szkło opakowaniowe;
- papier i tektura, opakowania z tworzyw sztucznych, metal, opakowania wielomateriałowe;
- meble i inne odpady wielkogabarytowe oraz zużyte opony;
- odpady budowlane i rozbiórkowe z drobnych remontów, które nie są objęte przepisami ustawy z dnia 7 lipca 1994 r. Prawo budowlane;
- zużyty sprzęt elektryczny i elektroniczny;
- powstające w gospodarstwach domowych przeterminowane leki i chemikalia oraz zużyte baterie i akumulatory.

Odpady nieselektywne i selektywne odbierane były:

- dla budynków mieszkalnych jednorodzinnych jeden raz na miesiąc;
- z nieruchomości, na których znajdują się domki letniskowe lub innych nieruchomości wykorzystywanych na cele rekreacyjno - wypoczynkowe lub innych nieruchomości wykorzystywanych na cele rekreacyjno - wypoczynkowe wykorzystywanych jedynie przez część roku jeden raz na miesiąc, w którym w/w nieruchomości są wykorzystywane na cele rekreacyjno – wypoczynkowe;
- dla budynków użyteczności publicznej i budynków mieszkalnych wielorodzinnych nie rzadziej niż dwa razy w miesiącu;
- dla obiektów usługowych oraz handlowych z wyłączeniem wprowadzających do obrotu żywności nie rzadziej niż dwa razy w miesiącu;
- dla gastronomii, obiektów usługowych, handlowych wprowadzających do obrotu żywność nie rzadziej niż jeden raz w tygodniu.

W 2018 roku firmą, która odbierała odpady komunalne z nieruchomości jednorodzinnych i nieruchomości, na których znajdują się domki letniskowe był Zakład Gospodarki Komunalnej Sp. z o.o. w Ostrowi Mazowieckiej.

Uzupełnieniem systemu gospodarki odpadami w roku ubiegłym był Punkt Selektywnej Zbiórki Odpadów Komunalnych (PSZOK) zlokalizowany na terenie Zakładu Gospodarki Komunalnej Sp. z.o.o w Długosiodle.

W grudniu 2018 r. zakończono na działce nr 969/13 w Długosiodle budowę nowego Punktu Selektywnej Zbiórki Odpadów Komunalnych.

W roku 018 z terenu gminy odebrano 101,94 Mg odpadów komunalnych. Gmina osiągnęła poziom recyklingu i przygotowania do ponownego użycia papieru, metali, tworzyw sztucznych i szkła na poziomie 30,72 %.

Gmina dofinansowała zabiegi sterylizacji i kastracji dla 101 szt. zwierząt.

5.2. ZADANIA Z ZAKRESU OCHRONY ŚRODOWISKA

Gmina w 2018 roku wdrażała i realizowała szereg planów i programów związanych z ochroną środowiska :

1. **Plan Gospodarki Niskoemisyjnej Gminy Długosiodło** - przyjęty do realizacji uchwałą nr XI/114/2015 Rady Gminy Długosiodło z dnia 18 grudnia 2015 r.

Plan Gospodarki Niskoemisyjnej (PGN) jest dokumentem strategicznym. Wskazuje

możliwości zrównoważonego rozwoju gminy poprzez realizację inwestycji efektywnych energetycznie a zarazem wysoce ekologicznych. Jego zapisy dotyczą zarówno obiektów infrastruktury publicznej, przedsiębiorstw działających na terenie gminy, a także jego mieszkańców. PGN zawiera usystematyzowany zbiór działań, które Gmina Długosiodło może podejmować, na rzecz redukcji emisji gazów cieplarnianych, poprawy efektywności energetycznej oraz zwiększania udziału odnawialnych źródeł energii.

- 2. Program Ochrony Środowiska dla Gminy Długosiodło na lata 2018-2021,** z perspektywą na lata 2022-2025 – przyjęty uchwałą nr XXVIII/338/2018 Rady Gminy Długosiodło z dnia 22 marca 2018 r.

Program ochrony środowiska dla Gminy Długosiodło (POŚ) stanowi podstawę realizacji strategicznych działań z zakresu ochrony środowiska i gospodarki odpadami. Jest źródłem informacji o przyrodniczych uwarunkowaniach gminy. Głównym celem POŚ jest wdrażanie polityki ochrony środowiska na poziomie lokalnym poprzez rozpoznanie stanu istniejącego i przedstawienie propozycji zadań niezbędnych do kompleksowego rozwiązania problemów ochrony środowiska (zadania te w większości stanowią zadania własne gminy) oraz wyznaczenie hierarchii ważności poszczególnych inwestycji. Swoim zakresem POŚ obejmuje: aktualną sytuację społeczno – gospodarczą i ekologiczną Gminy Długosiodło, zewnętrzne i wewnętrzne uwarunkowania rozwoju, cele ekologiczne, a także sposoby kontroli i dokumentowania wdrażania POŚ oraz finansowe aspekty jego realizacji.

- 3. Aktualizacja projektu założeń do planu zaopatrzenia w ciepło, energię elektryczną i paliwa gazowe dla Gminy Długosiodło na lata 2010-2025** – dokument przyjęty uchwałą nr XXVIII/337/2018 z dnia 22 marca 2018 r.

Dokument zawiera ocenę stanu aktualnego i przewidywanych zmian zapotrzebowania na ciepło, energię elektryczną i paliwa gazowe. Wskazano w nim przedsięwzięcia racjonalizujące użytkowanie ciepła, energii elektrycznej i paliw gazowych oraz możliwości wykorzystania istniejących nadwyżek i lokalnych zasobów paliw i energii, z uwzględnieniem energii elektrycznej i ciepła wytwarzanych w odnawialnych źródłach energii.

- 4. Strategia Rozwoju Gminy Długosiodło na lata 2016-2020 z perspektywą do 2025 roku** – dokument przyjęty uchwałą nr XIII/147/2016 Rady Gminy Długosiodło z dnia 17 marca 2016 r.

Strategia jest opracowaniem, które na podstawie wszystkich zasobów gminy, oceny dotychczasowej jej działalności oraz obecnie występujących zjawisk społecznych i gospodarczych, wytycza władzom samorządowym kierunki rozwoju dla całej gminy na

następne lata. Strategia jest ważnym argumentem przy ubieganiu się o fundusze zewnętrzne zarówno przez gminne instytucje publiczne, firmy prywatne jak i organizacje pozarządowe.

5. **Program oczyszczania ścieków komunalnych poprzez budowę przydomowych oczyszczalni ścieków na terenie Gminy Długosiodło na lata 2016-2023** – przyjęty uchwałą nr XVI/176/2016 Rady Gminy Długosiodło z dnia 23 września 2016 r.

Jednym z ważniejszych, obligatoryjnych zadań gminy są sprawy z zakresu kanalizacji, usuwania i oczyszczania ścieków komunalnych. Podstawową inwestycją w tym zakresie jest budowa sieci kanalizacji sanitarnej, z odprowadzeniem ścieków do zbiorczej oczyszczalni ścieków. W miejscach, gdzie budowa systemów kanalizacyjnych jest nieuzasadniona ekonomicznie, należy rozważyć zastosowanie innych rozwiązań, które będą oszczędne jak i skuteczne. Takim rozwiązaniem jest kanalizacja indywidualna, czyli budowa przydomowych oczyszczalni ścieków. Przyjęty przez Radę Gminy Długosiodło program umożliwia zarówno pozyskiwanie jak i dofinansowywanie przez Gminę budowy przydomowych oczyszczalni ścieków.

6. **Program usuwania azbestu i wyrobów zawierających azbest z terenu Gminy Długosiodło na lata 2014-2032** – przyjęty uchwałą nr IV/36/2015 Rady Gminy Długosiodło z dnia 23 marca 2015 r.

Podstawowe cele programu to oczyszczanie terytorium Gminy z azbestu oraz usunięcie stosowanych od wielu lat wyrobów zawierających azbest, wyeliminowanie spowodowanych azbestem negatywnych skutków zdrowotnych u mieszkańców Polski, a także sukcesywna likwidacja oddziaływania azbestu na środowisko i doprowadzenie, w określonym czasie, do spełnienia wymogów ochrony środowiska. Ponadto opracowanie dokumentu jest niezbędne do pozyskiwania dofinansowania na działania związane z demontażem, transportem i unieszkodliwianiem wyrobów azbestowych.

Efektem realizacji wyżej wymienionych programów i planów jest między innymi rozpoczęcie w 2018 roku zadania inwestycyjnego pod nazwą „Proekologiczne inwestycje w OZE źródłem oszczędności mieszkańców gmin Stoczek, Strachówka, Długosiodło i Jadów”. Dzięki tej inwestycji na terenie Gminy zostanie zainstalowanych 209 pomp ciepła i 179 paneli fotowoltaicznych. Zakończenie realizacji zadania nastąpi w 2019 r.

Odebrano z terenu gminy 270,03 Mg materiałów zawierających azbest na kwotę 85.878,35 zł (pozyskane fundusze 68.577,60 zł).

Dofinansowano budowę jednej przydomowej oczyszczalni ścieków na kwotę 2.000,00 zł.

6. OŚWIATA, KULTURA I SPORT

6.1. OŚWIATA

W roku 2018 Gmina Długosiodło była organem prowadzącym dla 1 przedszkola, 3 szkół podstawowych i 1 zespołu szkół w skład którego wchodzi: przedszkole i szkoła podstawowa. Zadania oświatowe realizowane były również przez 1 szkołę podstawową, której organem prowadzącym jest Stowarzyszenie na Rzecz Rozwoju Gminy Długosiodło.

Wszystkie szkoły na terenie gminy w 2018 roku posiadały salę gimnastyczną oraz przy szkołach w Dalekiem, Długosiodle i Starym Bosewie funkcjonowały boiska wielofunkcyjne. Również przy wszystkich placówkach oświatowych działały place zabaw.

6.2. REALIZACJA ZADAŃ OŚWIATOWYCH I POZIOM WYDATKÓW NA OŚWIATĘ

We wszystkich szkołach prowadzono zajęcia wyrównawcze dla uczniów mających trudności w nauce oraz zajęcia dodatkowe dla uczniów zdolnych.

Dyrektorzy szkół przeprowadzili kontrole we własnych placówkach w zakresie:

- prawidłowości prowadzenia dokumentacji przebiegu nauczania,
- kontrola dzienników lekcyjnych,
- wystawiania ocen cząstkowych z przedmiotów,
- trybu wystawiania ocen śródrocznych i rocznych,
- realizacja dodatkowych godzin z uczniem w ramach tygodniowego 40 - godzinnego czasu pracy, dyscypliny pracy i czasu pracy, pełnienia dyżurów w czasie przerw lekcyjnych.

W szkołach realizowany był projekt współfinansowany ze środków unijnych pod nazwą „Rozwijamy kompetencje kluczowe uczniów szkół z gminy Długosiodło”. Całkowity koszt projektu 1.243.930,08 zł, dofinansowanie w kwocie 1.181.733,57 zł a wkład własny 62.196,51 zł.

Uczniowie klas pierwszych, drugich trzecich, czwartych i piątych, szóstych i siódmych szkół podstawowych oraz drugiej i trzeciej gimnazjów otrzymali darmowe podręczniki, materiały edukacyjne i materiały ćwiczeniowe.

Rodziny uczniów znajdujące się w trudnej sytuacji materialnej otrzymały pomoc w formie stypendiów i zasiłków szkolnych.

Uczniowie, którzy osiągnęli wysokie wyniki w sprawdzianach i egzaminach zewnętrznych, brali udział w konkursach na szczeblu co najmniej powiatowym i zajęli czołowe miejsca otrzymali od Wójta Gminy wyróżnienia i stypendium za bardzo dobre wyniki w nauce i osiągnięcia sportowe.

Uczniowie klas III szkoły podstawowej cyklicznie dwa razy w miesiącu wyjeżdżali na basen do Wyszkowa celem nauki pływania.

Wydatki poniesione na oświatę w 2018 roku

Lp.	Subwencja w 2018 roku	8 049 197,00					
	Wydatki na szkoły za rok 2018	SP im. Papieża Jana Pawła II w Blochach	SP im. Janusza Korczaka w Dalekiem	SP im. Tadeusza Kościuszki w Długosiodle	SP im. ks. Jana Twardowskiego w Zespole Szkół w Starym Bosewie	SP Sieczychy	Ogółem
	Liczba uczniów I-VIII	101	65	338	255	45	804
	Liczba uczniów IX-XII	111	71	320	229	54	785
1.	Wydatki ogółem	1 267 057,58	893 339,94	3 553 569,64	2 461 684,21	437 386,02	8 613 037,39
1.1	Wynagrodzenia	917 241,49	641 570,31	2 685 574,59	1 839 104,82		6 083 491,21
	<i>w tym wynagr. nauczycieli</i>	<i>782 597,39</i>	<i>613 491,22</i>	<i>2 485 803,09</i>	<i>1 652 849,18</i>		
1.2	Pochodne od wynagrodzeń (ZUS, FP)	155 516,21	116 073,85	459 024,59	317 564,13		1 048 178,78
	<i>pochodne od wynagrodzeń nauczycieli(ZUS, FP)</i>	<i>131 436,27</i>	<i>116 073,85</i>	<i>442 300,28</i>	<i>303 613,94</i>		
1.3	Zakładowy Fundusz Świadczeń Socjalnych	46 576,44	35 033,21	147 968,38	94 213,93		323 791,96
1.4	Pozostałe wydatki (zakupy, usługi, telefony, delegacje, szkolenia)	147 723,44	100 662,57	261 002,08	210 801,33		720 189,42

Raport o stanie gminy Długosiodło za 2018 r.

Lp.	Dotacja na wychowanie przedszkolne	26 030,00				
	Wydatki na oddziały "0" za rok 2018	SP im. Papieża Jana Pawła II w Blochach	SP im. Janusza Korczaka w Dalekiem	SP im. T. Kościuszki w Długosiodle	SP Sieczychy	Ogółem
	Liczba dzieci I-VIII	13	18	37	7	75
	Liczba dzieci IX-XII	24	16	52	7	99
1	Wydatki ogółem	59 543,27	121 625,05	215 563,22	63 218,20	459 949,74
1.1	Wynagrodzenia	46 892,34	100 573,05	118 093,93		265 559,32
	<i>w tym wynagrodzenia nauczycieli</i>	<i>46 892,34</i>	<i>64 058,48</i>	<i>113 448,82</i>		
1.2	Pochodne od wynagrodzeń (ZUS, FP)	8 413,17	15 273,15	21 672,31		45 358,63
	<i>pochodne od wynagrodzeń nauczycieli (ZUS, FP)</i>	<i>8 413,17</i>	<i>12 635,75</i>	<i>21 672,31</i>		
1.3	Zakładowy Fundusz Świadczeń Socjalnych	2 879,91	3 567,59	8 080,63		14 528,13
1.4	Pozostałe wydatki (zakupy, usługi, telefony, delegacje, szkolenia)	1 357,85	2 211,26	67 716,35		71 285,46

Lp.	Dotacja na przedszkola	146 590,00			
	Wydatki na przedszkola za rok 2018	Przedszkole Samorządowe w Zespole Szkół	Przedszkole Samorządowe w Długosiodle		Ogółem
	Liczba dzieci I-VIII	46	86		132
	Liczba dzieci IX-XII	49	81		130
1	Wydatki ogółem	323 398,39	996 790,78		1 320 189,17
1.1	Wynagrodzenia	180 553,47	690 679,48		871 232,95
	<i>w tym wynagrodzenia nauczycieli</i>	<i>125 988,68</i>	<i>451 893,08</i>		
1.2	Pochodne od wynagrodzeń (ZUS, FP)	26 122,79	121 466,46		147 589,25
	<i>pochodne od wynagrodzeń nauczycieli (ZUS, FP)</i>	<i>22 767,42</i>	<i>82 866,86</i>		
1.3	Zakładowy Fundusz Świadczeń Socjalnych	10 834,63	35 866,55		46 701,18
1.4	Pozostałe wydatki (zakupy, usługi, telefony, delegacje, szkolenia)	105 887,50	148 778,29		254 665,79

Dotacja na podręczniki		90 771,24					
Wydatki na podręczniki zadania zlecone	Szkoła Podstawowa im. Papieża Jana Pawła II w Blochach	Szkoła Podstawowa im. Janusza Korczaka w Dalekiem	Szkoła Podstawowa im. Tadeusza Kościuszki w Długosiodle	Zespół Szkół w Starym Bosewie	Urząd Gminy Długosiodło	SP Sieczychy	Ogółem
Wydatki ogółem	13 697,67	9 979,20	34 249,55	24 626,25	897,12	7 321,45	90 771,24

Lp.	Podsumowanie za 2018 rok	Dochody	Wydatki	Różnica
1.	Szkoły	8 049 197,00	8 613 037,39	-563 840,39
2.	Oddziały przedszkolne	26 030,00	459 949,74	-433 919,74
3.	Przedszkola	146 590,00	1 320 189,17	-1 173 599,17
4.	Podręczniki	90 771,24	90 771,24	0,00
5.	Dowóz uczniów	0,00	352 250,01	-352 250,01
6.	Dokształcanie młodocianych	126 153,26	126 409,26	-256,00
7.	Projekt "Aktywna Tablica"	13 960,00	15 480,00	-1 520,00
8.	Projekt "Niepodległa"	10 000,00	12 500,00	-2 500,00
9.	Projekt "Kompetencje kluczowe uczniów"	208 912,16	208 912,16	0,00
10.	Projekt "Porozumienie Polsko-Niemieckie"	10 684,00	10 531,85	152,15
11.	Pokrycie kosztów uczęszczania do przedszkoli na terenie gminy Wyszaków za dzieci z gminy Długosiodło	0,00	29 898,77	-29 898,77
12.	Inwestycje (utwardzenie kostką betonową przy SP Dalekie i SP Blochy)	0,00	38 899,88	-38 899,88
	Ogółem	8 682 297,66	11 278 829,47	-2 596 531,81

6.3. WYDARZENIA KULTURALNE I SPORTOWE

IMPREZY PLENEROWE

- 14 stycznia - Finał Wielkiej Orkiestry Świątecznej Pomocy. Kwestowało 70 wolontariuszy. Zbiórce towarzyszyła impreza w parku, liczne konkursy, loteria fantowa oraz licytacja. Wystąpiła młodzież oraz dzieci z programem artystycznym, koncert zespołów EXTAZY

i BEZ PRZERWY oraz „Światełko do nieba”. Koszt organizacji – 6500 zł. Zebrano 1047,74 zł. z przeznaczeniem na wyrównywanie szans w leczeniu noworodków.

- 3 czerwca - Piknik „Sołeckie potyczki” zorganizowane z okazji Dnia Samorządu Terytorialnego i Dnia Sołtysa, Zawody OSP – koszt 4435,00 zł.
- 24 czerwca - Festyn rodzinny „Powitanie lata” . Koszt - 51092,23 zł. (honoraria artystów, scena i nagłośnienie, ochrona imprezy, wynajem barierek, prace zlecone dla ZGK, ZAIKS). Środki pozyskane – 3000,00 zł
- 19 sierpnia - Dożynki Gminne. Koszt - 52324,13 (honoraria artystów, scena i nagłośnienie, ochrona imprezy, prace zlecone dla ZGK, ZAIKS, nagrody za wieńce dożynkowe, nagrody w konkursie kulinarnym). Środki pozyskane – 2000 zł.
- 9 września - Wielkie Grzybobranie. Koszt - 65039,64 (honoraria artystów, scena i nagłośnienie, ochrona imprezy, prace zlecone dla ZGK, ZAIKS, zaproszenia, plakaty, nagrody za przygotowanie stoisk). Środki współorganizatorów: CILP - 20,000 zł., Nadleśnictwo Wyszaków, Stowarzyszenie na Rzecz Rozwoju Gminy Długosiodło -14089,15 zł.
- Uroczyste otwarcie stadionu. Mecz otwarcia. Koszt 7492,00 zł. (Koncert Patrycji Runo, poczęstunek, film)

UROCZYSTOŚCI PATRIOTYCZNE

- 27 lutego - konferencja popularnonaukowa inaugurująca obchody setnej rocznicy odzyskania przez Polskę niepodległości w Gminie Długosiodło. Koszt – 2300 zł (honorarium prelegentów, kawa, herbata, ciasto).
- 3 maja - uroczystość w kościele parafialnym i w parku z udziałem pocztów sztandarowych straży pożarnych, kombatantów i szkół.
- 15 lipca - Dzień Walki i Męczeństwa Wsi Polskiej. Koszt 9830,00 zł. (honorarium dla prelegentów konferencji, zaproszenia, plakaty, autokary, wiązanki, usługa cateringowa). 4915,00 zł - środki pozyskane od Samorządu Województwa Mazowieckiego.
- 11 listopada - uroczystość z okazji 100-lecie Odzyskania przez Polskę Niepodległości. Występ artystyczny młodzieży ze Szkoły Podstawowej w Długosiodle. Koncert pt. „Powróćmy jak za dawnych lat”. Koszt koncertu – 6200,00 zł. Kwotę 4650,00 zł. – środki Stowarzyszenia na Rzecz Rozwoju Gminy Długosiodło pozyskane w ramach konkursu od Samorządu Województwa Mazowieckiego.

CYKLICZNE UROCZYSTOŚCI OKOLICZNOŚCIOWE

- 23 marca - Gminne spotkanie wielkanocne. Koszt 2000 zł. (usługa cateringowa)
- 4 marca - Dzień Kobiet – występy uczniów ZS w Starym Bosewie i koncert operetkowy. Koszt koncertu - 6.000 zł.
- 22 marca -Gminne spotkanie wielkanocne – koszt poczęstunku 2000,00 zł.

- 14 października - Jubileusz Par Małżeńskich. Uroczystość organizowana dla jubilatów obchodzących złote i srebrne gody. Koszt - tort, kwiaty - 1067, 79 zł.
- 17 grudnia - Gminne spotkanie wigilijne. Koszt - 2991,00 zł. - środki pozyskane od Stowarzyszenia na Rzecz Rozwoju Gminy Długosiodło.

KONKURSY

- 14 lutego - eliminacje gminne Ogólnopolskiego Turnieju Wiedzy Pożarniczej „Młodzież Zapobiega Pożarom”. Uczestnicy przystąpili do rywalizacji w dwóch kategoriach: VI klasa i młodsi (13 osób) oraz VII klasa i oddziały gimnazjalne (16 osób). Turniej składał się z dwóch etapów: pisemnego, który pisali wszyscy uczestnicy oraz ustnego, do którego awansowało pięciu najlepszych uczestników testu pisemnego. Koszt – zakup nagród 522,83 zł.
- 25 marca – Konkurs na palmy wielkanocne . Koszt - nagrody 4200,00 zł.
- 16 kwietnia – eliminacje gminne Ogólnopolskiego turnieju Bezpieczeństwa w Ruchu Drogowym. Udział wzięło 22 uczniów ze szkół w Długosiodle, Starym Bosewie, Dalekiem i Sieczychach. Młodzież musiała wykazać się wiedzą teoretyczną i praktyczną w zakresie przepisów oraz znać zasady udzielania pierwszej pomocy przedmedycznej. Koszt – zakup nagród 579,85 zł.
- 21 czerwca Konkursu Plastycznego „Dla Niepodległej - projekt muralu”. Do konkursu zgłoszono w sumie 20 prac. Koszt: nagrody -1355,98 sfinansowało Stowarzyszenie na Rzecz Rozwoju Gminy Długosiodło.
- 7 października - konkursu recytatorski „Barwy Niepodległości”. Nagrody sfinansowało Stowarzyszenie na Rzecz Rozwoju Gminy Długosiodło w ramach projektu.
- 17 grudnia – Gminny Przegląd Kolęd i Pastoralek. Koszt (nagrody) - sfinansowano ze środków Stowarzyszenia na Rzecz Rozwoju Gminy Długosiodło.

WARSZTATY TEATRALNO-MUZYCZNE dla seniorów i młodzieży 01.09.2018 - 28.11.2019 zrealizowano w ramach projektu dofinansowanego ze środków Województwa Mazowieckiego

PLENERY MALARSKIE

- mural w parku 7149,41 zł (płyty cementowe, wykonanie i montaż stelaża, wyżywienie malarzy)
- mural przy Centrum Kultury. (płyty cementowe, wykonanie i montaż stelaża, farby) - sfinansowało Stowarzyszenie na Rzecz Rozwoju.

STAŁE ZAJĘCIA DLA DZIECI I MŁODZIEŻY

- Nauka gry na gitarze.
- Nauka gry na pianinie.
- Aerobik.
- Zajęcia z piłki nożnej.

SPORT

- Obóz rekreacyjno - sportowy w Suchem od 14 do 20 stycznia. W wyjeździe uczestniczyło 39 uczniów ze wszystkich szkół gminnych. 15 dzieci z rodzin niewydolnych wychowawczo skierował GOPS, pozostali uczestnicy zostali wytypowani przez szkoły za osiągnięcia w nauce. Obozowicze przez pięć dni uczyli się jazdy na nartach pod kierunkiem instruktorów narciarstwa. Wszystkim zapewniono sprzęt narciarski. Korzystali z dwóch stoków, 100 metrowego oraz z 450 metrowego bardziej zaawansowani. Uczestnicy mieszkali w domu wczasowym „U Jędroła”. Na obozie zrealizowano profilaktyczny program wychowawczy "Edukacja antyalkoholowa" . Koszt – 48375,98 (15120 zł. – wpłaty od 24 uczestników, 33255,98 – środki przekazane przez Komisję Rozwiązywania Problemów Alkoholowych).
- 18 marca - Finał cyklu rowerowego Northtec MTB zimą zorganizowany wspólnie z jego pomysłodawcą Cezarym Zamaną. Koszt – nagrody , puchary, usługa ZGK -1036,00 zł.
- 2 czerwca Lotto Poland Bike Marathon i Gminny Dzień Rodziny. Koszt - 4817,55 zł. (kapela ludowa, stoisko promocyjne, autokar, nagrody).
- Drużyna piłkarska „WYMAKRACZ DŁUGOSIODŁO” - 47500,00 zł. (transport, sędziowanie, wynagrodzenie trenera, wyposażenie do treningów).
- Organizacja zawodów sportowych w Gminie Długosiodło w roku 2018. Niżej wymienione zadania zrealizowano w ramach projektu.
- 7 lutego - Turniej tenisa stołowego dla klas VII i VIII szkół podstawowych oraz III gimnazjalnych.
- 6 marca - Gminny turniej piłki ręcznej dla szkół podstawowych.
- 8 maja - Czwórbój lekkoatletyczny dla szkół podstawowych.
- 12 maja - Amatorski Otwarty Turniej Badmintona o Puchar Marszałka Województwa Mazowieckiego.
- 20 maja - Finał 60 Małego Wyścigu Pokoju.
- 10 czerwca - Mazowiecki turniej tenisa stołowego.
- 1 lipca - Pierwszy mazowiecki turniej siatkówki plażowej.
- 26 sierpnia - Drugi mazowiecki turniej siatkówki plażowej
- 17 września - Gminne biegi przełajowe szkół podstawowych i gimnazjalnych.
- 26 września - Piłka nożna dziewcząt i chłopców dla klas VII-VIII szkół podstawowych oraz III klas gimnazjalnych.

- 27 września - Piłka nożna dziewcząt i chłopców dla klas IV-VI szkół podstawowych.
- 25 listopada - Amatorskie zawody w wyciskaniu sztangi leżąc.
- 2 grudnia - Mazowiecki turniej tenisa stołowego.
- 11 grudnia - Halowa piłka nożna dziewcząt i chłopców klas IV – VI szkół podstawowych.

Dowóz uczniów na zawody - 5290,00 zł. Medale, statuetki, nagrody dla zwycięzców ufundowało Stowarzyszenie na Rzecz Rozwoju Gminy Długosiodło ze środków pozyskanych w ramach projektu.

6.4. BIBLIOTEKA

Gminna Biblioteka Publiczna w Długosiodle czynna: poniedziałek - piątek od 9.00 do 17.00

Filia Biblioteczna w Blochach czynna: Poniedziałek 10.00 -18.00, Środa - 10.00 -18.00, Czwartek 9.00 – 13.00.

Filia Biblioteczna w Starym Bosewie czynna: Wtorek 10.00-18.00, Czwartek 14.00 – 17.00, Piątek 10.00 – 18.00

Księgozbiór w wol. - **32 434** egz.

Zakup nowych książek - 836 egz. za kwotę 10.459 zł. - w tym ze środków Ministerstwa Kultury i Dziedzictwa Narodowego - 332 egz. za kwotę 7500,00 zł.

WYDARZENIA

- Zajęcia w czasie ferii zimowych – gry planszowe, konkursy czytelnicze, wycieczki.
- 14 marca - eliminacje gminne Konkursu Recytatorskiego Warszawska Syrenka. Koszt: 600,00 zł. (nagrody dla zwycięzców, honorarium jury)
- 24 maja – III Parada Czytelnicza. Koszt: 450,00 zł. (nagrody, autokar)
- 28 maja- spotkanie autorskie z Krzysztofem Daukszewiczem. Koszt: 1205,00 zł (Honorarium autorskie)
- 9 czerwca – Noc Bibliotek
- 11 sierpnia – koncert patriotyczny „Bo to Polska właśnie”. Koszt: 6000,00 zł.
- 25 listopada - koncert kapeli ludowej „Puszcza Biała” i zespołu młodzieżowego podczas przedstawienia teatralnego „Czarcie wesele” Koszt: 1400,00 zł.
- Stałe zajęcia – lekcje biblioteczne, konkursy czytelnicze

7. STAN MIENIA KOMUNALNEGO

7.1. DANE DOTYCZĄCE PRZYSŁUGUJĄCYCH GMINIE PRAW WŁASNOŚCI

Budynki stanowiące własność Gminy Długosiodło.

Gmina Długosiodło jest w posiadaniu następujących budynków:

- 1) budynek Urzędu Gminy/ Poczty Polskiej S.A./ Polskiego Banku Spółdzielczego w Wyszowie, Oddział w Długosiodle,
- 2) budynek Ośrodka Zdrowia/ GCIKSIR w Długosiodle,
- 3) budynek dawnej remizy w Starych Suskach,
- 4) budynki Przedszkola Samorządowego w Długosiodle,
- 5) budynek związany z odkrytym basenem w Długosiodle,
- 6) budynek Centrum Kultury w Długosiodle,
- 7) budynki OSP Długosiodło w Długosiodle,
- 8) budynki Publicznej Szkoły Podstawowej w Długosiodle,
- 9) budynki dawnej Weterynarii w Długosiodle,
- 10) budynek Zespołu Szkół w Długosiodle,
- 11) budynek Stacji Uzdatniania Wody w Długosiodle,
- 12) budynki ZGK w Długosiodło,
- 13) budynek Komunalnej Oczyszczalni Ścieków w Kornaciskach,
- 14) budynki Zespołu Szkół w Starym Bosewie,
- 15) budynek Stacji Uzdatniania Wody w Starym Bosewie,
- 16) budynek Stacji Uzdatniania Wody w Chrzczance Włóściańskiej,
- 17) budynek świetlicy wiejskiej w Grądach Szlacheckich,
- 18) budynek OSP Prabuty/ świetlicy wiejskiej w Prabutach,
- 19) budynki OSP Sieczychy/ świetlicy wiejskiej w Sieczychach,
- 20) budynki Publicznej Szkoły Podstawowej w Sieczychach,
- 21) budynki Publicznej Szkoły Podstawowej w Dalekiem,
- 22) budynki Publicznej Szkoły Podstawowej w Blochach,
- 23) budynek OSP Blochy/ świetlicy wiejskiej w Blochach,
- 24) budynek świetlicy wiejskiej w Marianowie.

7.2. WYKAZ NIERUCHOMOŚCI BĘDĄCYCH W TRWAŁYM ZARZĄDZIE I UŻYTKOWANIU WIECZYSTYM

Nieruchomości zabudowane, będące w trwałym zarządzie:

- 1) budynek OSP Jaszczuły/ budynek świetlicy wiejskiej w Jaszczułtach,
- 2) budynek Filii GCIKSIR w Chrzczance Włóściańskiej.

Wykaz nieruchomości oddanych w użytkowanie wieczyste

ID	Nr działki/ powierzchni	Położenie	Umowa o ustanowienie użytkowania wieczystego	Wysokość opłaty	Kogo dotyczy	Uwagi
1	2	3	4	5	6	7
Wykaz działek						
1	Dz. ew. nr 497/1 o powierzchni 0,28 ha	Nowa Wieś	Akt notarialny, Repertorium A Nr 1032/02 z dnia 19.03.2002 r./ Notariusz Tomasz Abramczyk Księga wieczysta nr OS1W/00024587/9	364,00 zł		
2	Dz. ew. nr 215/1 o powierzchni 2,8205 ha; Dz. ew. nr 215/3 o powierzchni 0,1332 ha; Dz. ew. nr 215/5 o powierzchni 0,0588 ha; Dz. ew. nr 215/6 o powierzchni 0,0452 ha;	Nowe Bosewo	Akt notarialny, Repertorium A Nr 3218/2000 z dnia 19.07.2000 r./ Notariusz Tomasz Abramczyk Księga wieczysta nr OS1W/00026113/0	Dz. ew. nr 215/1 – 4 231,00 zł Dz. ew. nr 215/3 – 400,00 zł Dz. ew. nr 215/5 – 123,00 zł Dz. ew. nr 215/6 – 136,00 zł łącznie – 4 890,00 zł		
3	Dz. ew. nr 582 o powierzchni 0,1411 ha	Stare Bosewo	Akt notarialny, Repertorium A Nr 7288/89 z dnia 24.11.1989 r./ Notariusz Jacek Osiadacz Księga wieczysta nr OS1W/00030332/2	183,00 zł		
4	Dz. ew. nr 581 o powierzchni 0,1282 ha	Stare Bosewo	Akt notarialny, Repertorium A Nr 7283/89 z dnia 24.11.1989 r./ Notariusz Jacek Osiadacz Księga wieczysta nr OS1W/00030333/9	167,00 zł		Przekształcenie, z mocy prawa z dniem 01 stycznia 2019 r.

Raport o stanie gminy Długosiodło za 2018 r.

5	Dz. ew. nr 1103 o powierzchni 0,07 ha	Długosiodło	Akt notarialny, Repertorium A Nr 858/86 z dnia 11.07.1986 r./ Notariusz Bronisław Rogóyski Księga wieczysta nr OS1W/00014370/2	175,00 zł		Przekształcenie, z mocy prawa z dniem 01 stycznia 2019 r.
6	Dz. ew. nr 1101 o powierzchni 0,09 ha	Długosiodło	Akt notarialny, Repertorium A Nr 1221/86 z dnia 19.09.1986 r./ Notariusz Bronisław Rogóyski Księga wieczysta nr OS1W/00024556/3	216,00 zł		Przekształcenie, z mocy prawa z dniem 01 stycznia 2019 r.
7	Dz. ew. nr 775/4 o powierzchni 0,3794 ha; Dz. ew. nr 845/7 o powierzchni 0,3400 ha; Dz. ew. nr 845/6 o powierzchni 0,03 ha	Długosiodło	Akt notarialny, Repertorium A Nr 1302/92 z dnia 31.08.1992 r./ Notariusz Bronisław Rogóyski Księga wieczysta nr OS1W/00025297/6 – dla dz. ew. nr 775/4 Księga wieczysta nr OS1W/00024587/9 – dla dz. ew. nr 845/7, 845/6	Dz. ew. nr 775/4 – 1 927 zł Dz. ew. nr 845/6 – 243,00 zł Dz. ew. nr 845/7 – 2 142,00 zł łącznie 4 312,00 zł		
8	Dz. ew. nr 749 o powierzchni 0,91 ha	Długosiodło	Umowa użytkowania wieczystego, 1129/98 z dnia 17.02.1998 r.	0,00 zł		

7.3 WYKAZ NIERUCHOMOŚCI ROLNYCH SKARBU PAŃSTWA NABYTYCH Z MOCY PRAWA PRZEZ GMINĘ DŁUGOSIODŁO W 2018 R.

ID	Nr działki/ powierzchnia	Położenie	Numer oraz data wydania decyzji administracyjnej	Organ wydający	Uwagi
1	2	3	4	5	7
1	205/3 o powierzchni 0,0853 ha	Kalinowo	Decyzja Nr 175/O/2018 z dnia 24 kwietnia 2018 r., znak: SPN-O.7510.3.2018 Postanowienie Nr 63/O/2018 z dnia 14 maja 2018 r., znak; SPN-O.7510.3.2018	Wojewoda Mazowiecki	Na wniosek Wójta Gminy Długosiodło z dnia 06 marca 2018 r., znak: RZ.6822.1.2018.1.ŁS uzupełniony w dniu 23 marca 2018 r. pismem znak: RZ.6822.1.3.2018.1.ŁS
2	195/8 o powierzchni 0,1506 ha	Kalinowo	Decyzja Nr 176/O/2018 z dnia 24 kwietnia 2018 r., znak: SPN-O.7510.3.1.2018 Postanowienie Nr 64/O/2018 z dnia 14 maja 2018 r., znak; SPN-O.7510.3.1.2018	Wojewoda Mazowiecki	
3	462 o powierzchni 0,0200 ha	Jaszczuły	Decyzja Nr 285/O/2018 z dnia 31 lipca 2018 r., znak: SPN- O.7510.9.2018	Wojewoda Mazowiecki	Na wniosek Wójta Gminy Długosiodło z dnia 12 czerwca 2018 r., znak: RZ.6825.1.2018.ŁS
4	115/4 o powierzchni 0,3297 ha	Nowa Pecyna	Decyzja Nr 286/O/2018 z dnia 31 lipca 2018 r., znak: SPN- O.7510.10.2018	Wojewoda Mazowiecki	Na wniosek Wójta Gminy Długosiodło z dnia 12 czerwca 2018 r., znak: RZ.6825.2.2018.ŁS
5	344/2 o powierzchni 0,1600 ha	Nowa Wieś	Decyzja Nr 276/O/2018 z dnia 9 lipca 2018 r., znak: SPN- O.7510.13.2018	Wojewoda Mazowiecki	Na wniosek Wójta Gminy Długosiodło z dnia 12 czerwca 2018 r., znak: RZ.6825.3.2018.ŁS

Raport o stanie gminy Długosiodło za 2018 r.

6	181/4 o powierzchni 0,1000 ha	Nowe Bosewo	Decyzja Nr 278/O/2018 z dnia 11 lipca 2018 r., znak: SPN-O.7510.14.2018	Wojewoda Mazowiecki	Na wniosek Wójta Gminy Długosiodło z dnia 12 czerwca 2018 r., znak: RZ.6825.4.1.2018.łS
7	182/3 o powierzchni 0,1812 ha	Nowe Bosewo	Decyzja Nr 279/O/2018 z dnia 11 lipca 2018 r., znak: SPN-O.7510.15.2018	Wojewoda Mazowiecki	Na wniosek Wójta Gminy Długosiodło z dnia 12 czerwca 2018 r., znak: RZ.6825.4.2.2018.łS
8	612/2 o powierzchni 0,0800 ha	Przetycz Włościańska	Decyzja Nr 274/O/2018 z dnia 9 lipca 2018 r., znak: SPN-O.7510.11.2018	Wojewoda Mazowiecki	Na wniosek Wójta Gminy Długosiodło z dnia 12 czerwca 2018 r., znak: RZ.6825.5.2.2018.łS
9	164/1 o powierzchni 0,1241 ha	Przetycz Włościańska	Decyzja Nr 275/O/2018 z dnia 9 lipca 2018 r., znak: SPN-O.7510.12.2018	Wojewoda Mazowiecki	Na wniosek Wójta Gminy Długosiodło z dnia 12 czerwca 2018 r., znak: RZ.6825.5.1.2018.łS
10	144/4 o powierzchni 0,1000 ha	Lipniak Majorat	Decyzja Nr 346/O/2018 z dnia 15 października 2018 r., znak: SPN-O.7510.17.2018	Wojewoda Mazowiecki	Na wniosek Wójta Gminy Długosiodło z dnia 19 września 2018 r., znak: RZ.6825.6.2018.łS
11	165/2 o powierzchni 0,1600 ha	Wólka Grochowa	Decyzja Nr 345/O/2018 z dnia 15 października 2018 r., znak: SPN-O.7510.16.2018	Wojewoda Mazowiecki	Na wniosek Wójta Gminy Długosiodło z dnia 19 września 2018 r., znak: RZ.6825.7.2018.łS
12	47/4 o powierzchni 0,9000 ha	Zamość	Decyzja Nr 347/O/2018 z dnia 15 października 2018 r., znak: SPN-O.7510.18.2018	Wojewoda Mazowiecki	Na wniosek Wójta Gminy Długosiodło z dnia 19 września 2018 r., znak: RZ.6825.8.2018.łS
Łączna powierzchnia nabytych nieruchomości 2,3909 ha					

8. POMOC SPOŁECZNA

8.1. BUDŻET GMINNEGO OŚRODKA POMOCY SPOŁECZNEJ I STRUKTURA WYDATKÓW

Budżet Gminnego Ośrodka Pomocy Społecznej w 2018 r. wyniósł ogółem **13.391.465,07 zł**.

Tabela nr 1. Struktura wydatków w działach i rozdziałach. Zadania własne - 2018 rok.

Dział	Rozdział	Nazwa	Plan	Wykonanie	%
852	85202	Zakup usług od innych jednostek (Domy Pomocy Społecznej)	241000,00	188349,60	78,15
	85205	Przemoc w rodzinie	3000,00	0,00	0,00
	85213	Składki na ubezpieczenie zdrowotne z pomocy społecznej	28859,00	28804,02	99,81
	85214	Zasiłki i pomoc w naturze	107000,00	73994,66	69,15
	85216	Zasiłki stałe – świadczenia społeczne	332210,00	332110,96	99,97
	85219	Gminny Ośrodek Pomocy Społecznej – utrzymanie jednostki	572524,00	511308,76	89,31
	85228	Usługi opiekuńcze	156458,00	145461,02	92,97
	85230	Pozostała działalność (Program wieloletni „Pomoc państwa w zakresie dożywiania” na lata 2014-2020)	248000,00	213391,05	86,04
854	85415	Pomoc materialna dla uczniów	103630,00	84444,00	81,49
855	85504	Asystent rodziny	57601,00	25785,69	44,77
	85508	Rodziny zastępcze	25500,00	25341,26	99,38

Źródło: Sprawozdanie finansowe Gminnego Ośrodka Pomocy Społecznej za 2018 r.

Tabela nr 2. Struktura wydatków w działach i rozdziałach. Zadania zlecone – dotacja (2018r.)

Dział	Rozdział	Nazwa	Plan	Wykonanie	%
852	85213	Składki na ubezpieczenie zdrowotne	22693,00	22682,61	99,95
	85228	Specjalistyczne usługi opiekuńcze	16458,00	16457,94	100
855	85501	Świadczenia wychowawcze	7199601,00	7157721,44	99,42
	85502	Świadczenia rodzinne, świadczenia z funduszu alimentacyjnego oraz składki na ubezpieczenie społeczne	4242000,00	4241880,00	100
	85503	Karta Dużej Rodziny	206,00	205,88	99,94
	85504	Program „Dobry start” (wraz z kosztami obsługi)	341000,00	338830,00	99,36

Źródło: Sprawozdanie finansowe Gminnego Ośrodka Pomocy Społecznej za 2018 r.

Dane statystyczne

W 2018 r. świadczenia z pomocy społecznej bez względu na ich rodzaj, formę, liczbę oraz źródło finansowania przyznano 421 osobom z 259 rodzin (o łącznej liczbie 728 osób w tych rodzinach) - wielkości te nie uwzględniają rodzin otrzymujących świadczenia niewymagające wydania decyzji administracyjnej.

Na świadczenia z zakresu zadań własnych o charakterze obowiązkowym, jak i nieobowiązkowym wydano 493 decyzje administracyjne (przyznające świadczenia z pomocy społecznej) oraz 4 decyzje odmowne z powodu niespełnienia kryteriów ustawy o pomocy społecznej.

8.2. POWODY PRYZNANIA POMOCY ORAZ REALIZACJA ZADAŃ WŁASNYCH I ZLECONYCH

Tabela nr 3. Powody przyznania pomocy w 2018 roku.

Powody przyznanej pomocy	2018
Ubóstwo	177
Sieroctwo	0
Bezdomność	5
Potrzeba ochrony macierzyństwa (w tym wielodzietność)	69
Bezrobocie	51
Niepełnosprawność	103
Długotrwała lub ciężka choroba	136
Bezradność w sprawach opiekuńczo – wychowawczych i prowadzenia gospodarstwa domowego, w tym: - rodziny niepełne (35 rodzin) - rodziny wielodzietne (20 rodzin)	77
Przemoc w rodzinie	1
Potrzeba ochrony ofiar handlu ludźmi	0
Alkoholizm	21
Narkomania	0
Trudności w przystosowaniu do życia po zwolnieniu z zakładu karnego	2
Trudności w integracji osób, które otrzymały status uchodźcy, ochronę uzupełniającą lub zezwolenie na pobyt czasowy	0
Zdarzenie losowe	4
Sytuacja kryzysowa	3
Klęska żywiołowa lub ekologiczna	0

Źródło: Sprawozdanie roczne z udzielonych świadczeń pomocy społecznej – pieniężnych, w naturze i usługach za I-XII 2018 r.

Należy zaznaczyć, że w większości przypadków podstawą do udzielenia pomocy było równocześnie kilka przesłanek.

Tabela nr 4. Pomoc finansowa w ramach zadań własnych w 2018 roku.

Forma pomocy	Liczba świadczeniobiorców	Liczba świadczeń	Kwota świadczeń	Liczba rodzin
Zasiłek stały (dotacja)	66	610	332110,96	62
Zasiłek okresowy, w tym - środki własne (712 zł) - dotacja (33863,36 zł)	34	109	34575,36	34
Schronienie	3	758	19276,00	3
Program „Pomoc państwa w zakresie dożywiania”	316	34930	213391,05	x
Usługi opiekuńcze – ogółem	23	8349	129003,08	23
Sprawienie pogrzebu	0	0	0	0
Inne zasiłki celowe i w naturze ogółem	42	x	20143,30	62

Źródło: Sprawozdanie finansowe Gminnego Ośrodka Pomocy Społecznej za 2018 r.

Prawo do świadczeń opieki zdrowotnej

Do zadań zleconych gminy na podst. art. 7 ust. 2 ustawy z dnia 27 sierpnia 2004 r. o świadczeniach opieki zdrowotnej finansowanej ze środków publicznych należy wydanie decyzji potwierdzających prawo do świadczeń zdrowotnych dla świadczeniobiorców innych niż ubezpieczeni spełniający kryterium dochodowe o którym mowa w art. 8 ustawy o pomocy społecznej.

W celu ustalenia sytuacji dochodowej i majątkowej świadczeniobiorcy, przeprowadza się rodzinny wywiad środowiskowy na zasadach i w trybie określonych w przepisach o pomocy społecznej. W roku 2018 w oparciu o wywiad środowiskowy Wójt Gminy Długosiodło wydał 10 decyzji potwierdzających prawo do nieodpłatnego korzystania ze świadczeń z opieki zdrowotnej.

Pieczą zastępczą – Rodziny zastępcze

Od 1 stycznia 2012 obowiązuje ustawa z dnia 9 czerwca 2011r. o wspieraniu rodziny i systemie pieczy zastępczej, która porządkuje i reguluje kwestie związane z pomocą dziecku i rodzinie przez państwo i samorządy. System ten ma za zadanie wzmocnić wsparcie dysfunkcyjnej rodziny biologicznej dziecka, przeżywającej trudności w wypełnieniu funkcji opiekuńczo-wychowawczych, a w konsekwencji w przyszłości ograniczyć liczbę dzieci umieszczanych w placówkach opiekuńczo – wychowawczych oraz rodzinach zastępczych. W/w

ustawa określa, że co do zasady finansowania pobytu dzieci w pieczy zastępczej należy do obowiązku powiatu. Jednakże gmina właściwa ze względu na miejsce zamieszkania dziecka przed umieszczeniem go po raz pierwszy w pieczy zastępczej współfinansuje pobyt tego dziecka w pieczy zastępczej,

- 1) 10% w pierwszym roku pobytu dziecka w pieczy zastępczej
- 2) 30% w drugim roku pobytu w pieczy zastępczej
- 3) 50% w trzecim roku pobytu dziecka w pieczy zastępczej.

Zgodnie z decyzjami Powiatowego Centrum Pomocy Rodzinie w Wyszkowie, Gmina Długosiodło ponosi koszty utrzymania 10 dzieci w rodzinach zastępczych. W roku 2018 koszt ten wynosił: 25341,26 zł.

Asystent rodziny

W GOPS w Długosiodle pracuje jeden asystent rodziny w pełnym wymiarze czasu pracy. W 2018r. Ośrodek objął pomocą 77 rodzin z powodu bezradności w sprawach opiekuńczo – wychowawczych. Wspieraniem asystenta rodziny objęto 13 rodzin (w tym 28 dzieci). Rodziny w większości dobrowolnie wyrażały zgodę na współpracę z asystentem rodziny lub były motywowane przez pracowników socjalnych, ze względu na problemy występujące w rodzinie. Wśród rodzin objętych asystenturą nie ma rodziny, która byłaby zobowiązana do współpracy przez Sąd.

Asystent został skierowany do środowiska ze względu na występowanie w rodzinach następujących problemów:

- 1) uzależnienie od alkoholu,
- 2) niepełnosprawność intelektualna rodziców/dzieci,
- 3) ubóstwo,
- 4) bezrobocie,
- 5) niski poziom kompetencji opiekuńczo – wychowawczych rodziców,
- 6) trudności opiekuńczo – wychowawcze z dziećmi,
- 7) brak współpracy z instytucjami,
- 8) brak umiejętności prowadzenia gospodarstwa domowego,
- 9) konflikty rodzinne.

Koszt zatrudnienia asystenta rodziny w 2018 roku (umowa o pracę) wyniósł 25785,69 zł (kwota dotacji otrzymanej ze środków Wojewody Mazowieckiego wyniosła 11142,00zł w tym: 7997,00 zł z rezerwy celowej Budżetu Państwa, 3145,00 zł Środki Funduszu Pracy, zaś wkład własny gminy wyniósł 14643,69 zł).

Pomoc materialna o charakterze socjalnym dla uczniów

Gminny Ośrodek Pomocy Społecznej realizuje zadania w zakresie pomocy materialnej o charakterze socjalnym, udzielanej uczniom w formie stypendiów i zasiłków szkolnych. Celem pomocy jest zmniejszenie różnic w dostępie do edukacji, wynikających z trudnej sytuacji materialnej uczniów. Świadczenia przyznawane są na całkowite lub częściowe pokrycie kosztów udziału w zajęciach edukacyjnych, realizowanych w szkole albo poza nią, bądź jako pomoc rzeczowa np. na zakup podręczników, przyborów szkolnych.

Do ubiegania się o stypendium szkolne uprawnieni są uczniowie znajdujący się w trudnej sytuacji materialnej wynikającej z niskich dochodów na osobę w rodzinie, w szczególności gdy w rodzinie występuje: bezrobocie, niepełnosprawność, ciężka lub długotrwała choroba, wielodzietność, brak umiejętności wypełniania funkcji opiekuńczo-wychowawczych, alkoholizm lub narkomania, a także gdy rodzina jest niepełna lub wystąpiło zdarzenie losowe.

Tabela nr 5. Stypendia – dane statystyczne za rok 2018

Wydatkowana dotacja na wypłatę stypendiów i zasiłków szkolnych	74980,00 zł
Udział środków własnych w realizacji wypłaty stypendiów i zasiłków szkolnych	9464,00 zł
Liczba złożonych wniosków o przyznanie stypendium szkolnego	163
Liczba przyznanych stypendiów	160
Liczba wniosków o przyznanie zasiłku szkolnego	3
Liczba przyznanych zasiłków	3
Łączna kwota wypłaconych świadczeń	1860 zł

Źródło: Sprawozdanie Gminnego Ośrodka Pomocy Społecznej za 2018 r.

FEAD

Caritas Diecezji Łomżyńskiej w ubiegłym roku realizował program FEAD – Europejski Program Pomocy Najbardziej Potrzebującym. Podstawą jego realizacji jest Rozporządzenie Komisji Europejskiej zezwalające na bezpłatne przekazywanie osobom najuboższym żywności pochodzącej z rezerw UE przez akredytowane organizacje charytatywne. Pomocą żywnościową mogą być objęte osoby i rodziny znajdujące się w trudnej sytuacji życiowej, których dochód nie przekracza kryterium dochodowego określonego w Wytocznych Instytucji Zarządzającej. GOPS kwalifikuje osoby potrzebujące pomocy poprzez wydawanie skierowań,

których w ramach Podprogramu w 2018 roku wydano 333 dla 837 osób. Wydawaniem żywności zajmuje się Parafialny Zespół Caritas w Długosiodle przy pomocy wolontariuszy.

Prace społecznie użyteczne

W ramach prac społecznie - użytecznych klienci OPS pracują 40 godz. Miesięcznie i dbają głównie o czystość gminy. W 2018 r. do prac społecznie użytecznych przystąpiło łącznie 7 osób. Wydatki gminy na tę formę pomocy wyniosły **11209,76 zł** + dofinansowanie z PUP w wysokości **11039,64 zł**

Karta Dużej Rodziny

GOPS jest realizatorem rządowego programu dla rodzin wielodzietnych Karta Dużej Rodziny, którego celem jest promowanie modelu rodziny wielodzietnej i jej pozytywnego wizerunku oraz wzmacnianie i wspieranie rodziny wielodzietnej a także zwiększanie szans rozwojowych i życiowych dzieci i młodzieży z rodzin wielodzietnych. W 2018 roku:

- wpłynęło 16 wniosków o przyznanie KDR,
- przyznano 76 KDR,
- wydano 71 KDR,
- koszt realizacji zadania wyniósł 205,88 zł .

Świadczenia rodzinne

W 2018 roku 663 rodziny pobierały świadczenia rodzinne, z tego 501 rodzin pobierało zasiłek rodzinny i dodatki w tym: 162 rodziny pobierały zasiłek rodzinny na jedno dziecko, 234 na dwoje dzieci i 82 na troje dzieci, 23 rodziny pobierały zasiłki rodzinne na 4 i więcej dzieci. Od 2016 r. została wprowadzona tak zwana „zł za zł” w ramach tego sposobu naliczania zasiłku rodzinnego przy przekroczeniu kryterium dochodowego w ubiegłym roku wypłacono 1198 świadczeń na kwotę **62049,19 zł**. Od 3 lat wypłacane jest świadczenie rodzicielskie, to forma wsparcia rodzin w przypadku braku możliwości uzyskania przez matkę zasiłku macierzyńskiego. W ubiegłym roku złożono 28 wniosków o świadczenie rodzicielskie, na realizację tego świadczenia wydatkowano kwotę **310798,00 zł**.

Wypłacono 83 jednorazowe zapomogi z tytułu urodzenia dziecka.

33 osoby pobierały świadczenie pielęgnacyjne w związku z opieką nad niepełnosprawnym dzieckiem, do końca 2018 r. wysokość tego świadczenia wynosiła po 1477 zł miesięcznie. Łączna kwota tych świadczeń to **561053,00 zł**. W kwietniu 2014 r. weszła w życie ustawa określająca warunki nabywania oraz zasady ustalania i wypłacania zasiłków dla opiekunów.

Takich świadczeń wypłacono na kwotę **46640,00 zł** dla 8 osób. Od 01.11.2018r. wysokość tego świadczenia wzrosła z kwoty 520 zł do 620 zł miesięcznie. Świadczeniem o podobnym charakterze jest specjalny zasiłek opiekuńczy, w ubiegłym roku korzystało z tego świadczenia 29 osób na kwotę **133332,00 zł**. Od świadczenia pielęgnacyjnego, zasiłku dla opiekuna i specjalnego zasiłku opiekuńczego w określonej sytuacji odprowadzana jest składka na ubezpieczenie społeczne. W ubiegłym roku 65 osób miało opłaconą składkę na ubezpieczenie emerytalne i rentowe, z tego 4 osoby do KRUS, a pozostałe 61 osób do ZUS na łączną kwotę **160665,16 zł**. 27 osób było zgłoszonych do ubezpieczenia zdrowotnego z tego samego tytułu na kwotę **22683,00 zł**.

182 osoby pobierały zasiłki pielęgnacyjne w kwocie po 153 zł miesięcznie (a od 1 listopada 2018r. po 184,42 zł miesięcznie) na łączną kwotę **361069,00 zł**.

W celu realizacji świadczeń rodzinnych wydano 1136 decyzji, z tego 17 dotyczących zwrotu nienależnie pobranych świadczeń rodzinnych na kwotę **5478,00 zł**

Realizacja świadczeń rodzinnych i świadczeń z funduszu alimentacyjnego na koniec 2018 r. zamknęła się kwotą **4.241.880,00 zł**.

Fundusz alimentacyjny

Realizacja zadania w 2018 r.:

- 1) Wydatki na wypłaty świadczeń z funduszu alimentacyjnego **381590,00 zł** (w 2017r. było 423 292,00 zł, a w 2016 r. było 451 599,00 zł).
- 2) Liczba wydanych decyzji **70**.
- 3) Liczba rodzin pobierających świadczenie z funduszu alimentacyjnego – **40** rodzin miesięcznie.
- 4) Liczba osób uprawnionych w rodzinie – ok. **69** osób miesięcznie.
- 5) Liczba dłużników alimentacyjnych w gminie – **44** (przeciętna miesięczna).

Tabela nr 6. Liczba działań podejmowanych wobec dłużników alimentacyjnych w 2018 r.

Lp.	Wyszczególnienie	Liczba działań
1.	Przekazanie komornikowi sądowemu informacji mających wpływ na egzekucję zasądzonych świadczeń alimentacyjnych, pochodzących z wywiadu alimentacyjnego oraz oświadczenia majątkowego	25
2.	Zobowiązanie dłużnika alimentacyjnego do zarejestrowania się w urzędzie pracy jako bezrobotny albo poszukujący pracy	7
3.	Zwrócenie się z wnioskiem do starosty o podjęcie działań zmierzających do aktywizacji zawodowej dłużnika alimentacyjnego	6
4.	Złożenie wniosku o ściganie za przestępstwa określone w art. 209 § 1 Kodeksu karnego	4

5.	Skierowanie wniosku o zatrzymanie prawa jazdy dłużnika alimentacyjnego	3
6.	Wszczęcie postępowania dotyczącego uznania dłużnika alimentacyjnego za uchylającego się od zobowiązań alimentacyjnych	8
7.	Wydanie decyzji o uznaniu dłużnika alimentacyjnego za uchylającego się od zobowiązań alimentacyjnych	4

Źródło: Sprawozdanie Gminnego Ośrodka Pomocy Społecznej za 2018r.

Kwoty zwrócone przez dłużników alimentacyjnych z tytułu wypłaconych świadczeń z funduszu alimentacyjnego 139391,20 (w 2017r. było 70 346,71 zł).

Dochody własne gmin z tytułu świadczeń z funduszu alimentacyjnego zwróconych przez dłużników alimentacyjnych 40610,27 zł (2017r. - 16 451,31 zł).

Świadczenie wychowawcze

Program „Rodzina 500 +” wszedł w życie z dniem 1 kwietnia 2016 r. Podstawę prawną systemu świadczeń wychowawczych stanowi ustawa z dnia 11 lutego 2016 r. Celem świadczenia wychowawczego jest częściowe pokrycie wydatków związanych z wychowywaniem dziecka, w tym z opieką nad nim i zaspokojeniem jego potrzeb życiowych.

Organ właściwy realizuje zadania z zakresu świadczenia wychowawczego jako zadania zlecone z zakresu administracji rządowej.

Świadczenie wychowawcze otrzymują rodzice, opiekunowie prawni lub opiekunowie faktyczni dziecka i wynosi ono 500 zł miesięcznie. Świadczenie przysługuje do ukończenia przez dziecko 18 roku życia. Na drugie i kolejne dziecko świadczenie wychowawcze przyznawane jest niezależnie od wysokości dochodu rodziny. Na pierwsze lub jedyne dziecko rodzice otrzymują świadczenie po spełnieniu kryterium dochodowego, które wynosi: 800 zł netto na osobę w rodzinie lub 1.200 zł, jeśli w rodzinie jest wychowywane dziecko niepełnosprawne.

Tabela nr 7. „Rodzina 500 plus” w liczbach w gminie Długosiodło w 2018 r.

Wyszczególnienie	Ilość
Złożone wnioski, w tym:	1059
• w formie papierowej	1005
• w innej formie	54
Wydane decyzje	1576
Liczba rodzin, którym przyznano świadczenie	767
Liczba wypłaconych świadczeń	14154

Kwota wypłaconych świadczeń	7.048.881,10 zł
-----------------------------	-----------------

Źródło: Sprawozdanie Gminnego Ośrodka Pomocy Społecznej za 2018r.

W 2018r. Gmina Długosiodło na realizację zadania otrzymała dotację w kwocie 7.157.721,44 zł (w tym m.in. na: świadczenia wychowawcze, wynagrodzenia osobowe, materiały biurowe, licencje za oprogramowanie, prowizje bankowe).

Świadczenia „Dobry start”

Nowy rządowy program „Dobry start” został wprowadzony 1 czerwca 2018 roku na mocy Rozporządzenia Rady Ministrów z dnia 30 maja 2018 r. w sprawie szczegółowych warunków realizacji rządowego programu „Dobry start”.

Świadczenie „Dobry Start” przysługuje raz w roku na rozpoczynające rok szkolny dzieci do ukończenia 20 roku życia. Dzieci niepełnosprawne uczące się w szkole otrzymują je do ukończenia przez nie 24 roku życia.

W 2018 roku o świadczenie mogli się ubiegać: matka lub ojciec dziecka, opiekun prawny lub opiekun faktyczny dziecka, a w przypadku dzieci przebywających w pieczy zastępczej – rodzic zastępczy, osoba prowadząca rodzinny dom dziecka lub dyrektor placówki opiekuńczo-wychowawczej.

Wnioski o świadczenie były przyjmowane i realizowane przez Gminny Ośrodek Pomocy Społecznej w Długosiodle od dnia 1 lipca 2018r. online przez stronę Ministerstwa Rodziny empatia.mrpips.gov.pl oraz przez bankowość elektroniczną, a od 1 sierpnia drogą tradycyjną (papierową) w Ośrodku. Wniosek można było złożyć w nieprzekraczalnym terminie do 30 listopada 2018r.

Realizacja programu w Gminie Długosiodło przebiegła następująco:

- wydatki poniesione na wypłatę świadczenia – 327.900,00 zł,
- liczba wniosków złożonych – 703,
- liczba świadczeń przyznanych i wypłaconych – 1093,
- ogółem wydatki - 338830,00 zł .

9. TURYSTYKA I ZABYTKI

Gmina jest centrum wypoczynkowym dla mieszkańców większych miast głównie Warszawy. Najwięcej działek letniskowych znajduje się w Ostrymkole Dworskim, Nowej Wsi i Grądach Zalewnych. Miejscowością letniskową jest również Stare Bosewo.

Przez teren gminy przebiegają następujące trasy i szlaki turystyczne:

- Gminna Ścieżka Ekologiczna licząca około 16 km - to trasa dla osób ceniących kontakt z naturą, jest doskonałą lekcją przyrody;
- Szlak przez Mateczniki Puszczańskie o długości 38, km – trasa wiedzie od Starego Bosewa, przez Długosiodło, Kornaciska, Nowe Bosewo, Pecynkę, wykracza poza teren gminy, a potem wraca przez Lipniak Majorat, możemy podziwiać stare drzewostany, szereg rzadkich gatunków ptaków, łatwo spotkać na nim również jelenie i łosie;
- Główny Szlak Puszczy Białej prowadzący przez Sieczychy, Przetycz Folwark, Długosiodło i Lipniak Majorat o całkowitej długości 70,7 km na trasie którego można zobaczyć piaski rzeczne, wydmy, głązy polodowcowe oraz urokliwe dolinki;
- Szlak Doliną Nadnarwiańską przechodzący przez Adamowo i Sieczychy prowadzi turystów przez miejsca o znaczeniu historycznym i prezentuje iobiekty zabytkowe – długość 59,5 km.

Bazę noclegową zapewniają niewielkie prowadzone przez osoby prywatne hoteliki i gospodarstwa agroturystyczne.

W Gminnej Ewidencji Zabytków w 2018 roku wpisane były 44 zabytki z czego 6 obiektów wpisanych do wojewódzkiego rejestru zabytków. Zabytki na obszarze gminy Długosiodło to głównie drewniane domy (30 obiektów) i cmentarze (6 obiektów) oraz pojedyncze obiekty takie jak park dworski z dworem, drewniany dwór, młyn wodny, spichlerz kościół parafialny, kostnica. Są to obiekty głównie wybudowane na początku XX w.

Zabytki architektury i budownictwa w gminie Długosiodło

Lp.	Miejscowość (adres)	Obiekt	Data budowy
1	Blochy 12a	drewniany dom	lata 30-te XX w.
2	Nowe Bosewo 9	drewniany dom	ok. 1920 r.
3	Nowe Bosewo 12	drewniany dom	ok. 1920 r.
4	Stare Bosewo ul. Wiejska 1	drewniany dom	-
5	Stare Bosewo ul. Kabat 2	młyn wodny (A-455, 16 lipca 1980 r.)	1924 r.
6	Stare Bosewo ul. Kabat 3	chałupa młynarzówka	-
7	Stare Bosewo, ul. Kabat 1	chałupa (A-584, 17 listopada 1986 r.)	2 poł. XIX w.
8	Dębienica 4	drewniany dom	początek XX w.
9	Długosiodło ul. Poniatowskiego 6	drewniany dom	lata 30-te XX w.

Raport o stanie gminy Długosiodło za 2018 r.

10	Długosiodło ul. Dąbrowczaków	kościół parafialny (A-431, 17 kwietnia 1972 r.)	ok. 1912 r.
11	Długosiodło	cmentarz parafialny rzymskokatolicki (A-547, 18 stycznia 1986 r.)	1854 r.
12	Długosiodło ul. Dąbrowczaków	cmentarz przykościelny (A-734, 14 marca 2007 r.)	XVI w.
13	Długosiodło ul. Dąbrowczaków	kostnica (A-734, 14 marca 2007 r.)	1822 r.
14	Długosiodło	bramka w murze kościelnym	początek XX w.
15	Grądy Szlacheckie 2	drewniany dom	koniec XX w.
16	Grady Szlacheckie 18	drewniany dom	początek XX w.
17	Grady Szlacheckie 43	chałupa - dwór	ok. 1800 r.
18	Grady Szlacheckie 43	spichlerz	-
19	Jaszczuły 73	drewniany dom	lata 20-te XX w.
20	Jaszczuły 80	drewniany dom	1925 r.
21	Kalinowo 67	drewniany dom	1921 r.
22	Lipniak Majorat	cmentarz wojenny z II wojny światowej	-
23	Nowe Bosewo (Lipnik)	dwór	lata 30-te XX w.
24	Nowe Bosewo (Lipnik)	park dworski	ok. 100 lat
25	Łączka 7	drewniany dom	lata 20-te XX w.
26	Łączka 31	drewniany dom	1919 r.
27	Małaszek 4	drewniany dom	1929 r.
28	Małaszek 5	drewniany dom	1929 r.
29	Marianowo	nieczynny cmentarz ewangelicki	-
30	Marianowo	nieczynny cmentarz ewangelicki	-
31	Nowa Pecyna 13	drewniany dom	-
32	Nowa Pecyna 22	drewniany dom	-
33	Stara Pecyna 9	drewniany dom	początek XX w.
34	Stara Pecyna 13	drewniany dom	początek XX w.
35	Stara Pecyna 22	drewniany dom	lata 20-te XX w.
36	Stara Pecyna 32	drewniany dom	-

37	Pecynka	cmentarz wojenny z II wojny światowej	-
38	Prabuty 4	drewniany dom	lata 20-te XX w.
39	Prabuty 9	drewniany dom kurpiowski	1908 r.
40	Prabuty 18	drewniany dom	lata 20-te XX w.
41	Przetycz 45	drewniany dom	lata 20-te XX w.
42	Wólka Grochowa 28	drewniany dom	ok. 1920 r.
43	Wólka Piaseczna 18	drewniany dom	1914 r.
44	Wólka Piaseczna 20	drewniany dom	ok. 1920 r.

Źródło: opracowanie własne na podstawie Gminnej Ewidencji Zabytków

10. SŁABE I MOCNE STRONY GMINY ORAZ SZANSE I ZAGROŻENIA

Mocne strony	Słabe strony
Duża część powierzchni gminy to lasy i użytki rolne	Rozproszona zabudowa powodująca duże koszty utrzymania infrastruktury technicznej
Linia kolejowa przechodząca przez środek gminy z północy na południe	Brak systemu ciepłowniczego i sieci gazowej
Zmniejszające się bezrobocie	Braki w infrastrukturze kanalizacyjnej
Spokój, cisza, mała gęstość zaludnienia – szansa spokojnego zamieszkania	Mała ilość ścieżek rowerowych
Sukcesywny wzrost dochodów budżetu gminy	Niewielka w stosunku do potrzeb baza noclegowej przystosowanej do agroturystyki
Występowanie organizacji pozarządowych, przyczyniające się do budowania kapitału społecznego	Konieczność korzystania z transportu indywidualnego (likwidacja większości połączeń autobusowych)
Wysokie walory krajobrazowe	

Szanse	Zagrożenia
Stosunkowo niewielka odległość do Warszawy	Zachodzące procesy demograficzne i duży odsetek osób starszych
Ekologiczny i zdrowy tryb życia	Finansowe ograniczenia rozwoju samorządów - niski udział Gminy w podatkach CIT i PIT
Promocja tradycji i lokalnych potraw	Brak stabilnego prawa
Wykorzystanie odnawialnych źródeł energii	Wzrost zadań nakładanych na samorząd
Wzrost zainteresowania agroturystyką wśród mieszkańców dużych miast	
Potrzeba obcowania z naturą i wzrost zainteresowania żywnością ekologiczną	
Wzrost aktywności trzeciego sektora w życiu społecznym	