

Załącznik do
Uchwały Nr XXXV/506/2014
Rady Gminy Długosiodło
z dnia 5 września 2014 r.

PLAN ODNOWY MIEJSCOWOŚCI
OLSZAKI
GMINA DŁUGOSIODŁO
(POWIAT WYSZKOWSKI, WOJEWÓDZTWO MAZOWIECKIE)

Długosiodło, wrzesień 2014 r.

SPIS TREŚCI

Wstęp.....	3
I. Charakterystyka miejscowości	3
II. Analiza zasobów miejscowości.....	4
1. Środowisko naturalne.....	4
2. Sfera społeczna i oświata.....	5
3. Infrastruktura techniczna i gospodarka.....	5
4. Zabytki.....	5
III. Analiza SWOT.....	6
IV. Wizja rozwoju wsi.....	7
1. Planowane zadania na lata 2014-2021.....	7
2. Opis zadania realizowanego w ramach działania „Odnowa i rozwój wsi”	9
3. Szacunkowy kosztorys.....	9
4. Harmonogram realizacji.....	10
V. Opis i charakterystyka obszarów o szczególnym znaczeniu	10
dla zaspokojenia potrzeb mieszkańców	10
Podsumowanie.....	12

Wstęp

Mieszkańcy wsi Olszaki zdecydowali się przygotować Plan Odnowy Miejscowości ze względu na konieczność ujęcia w sposób zorganizowany najważniejszych działań, które przyczynią się do poprawy warunków życia i pracy, podniosą atrakcyjność turystyczną miejscowości, stworzą warunki do kultywowania tradycji i zwyczajów oraz rozwoju intelektualnego i kulturalnego zwłaszcza młodego pokolenia. Obszarem realizacji Planu Odnowy Miejscowości Olszaki jest obszar tej miejscowości.

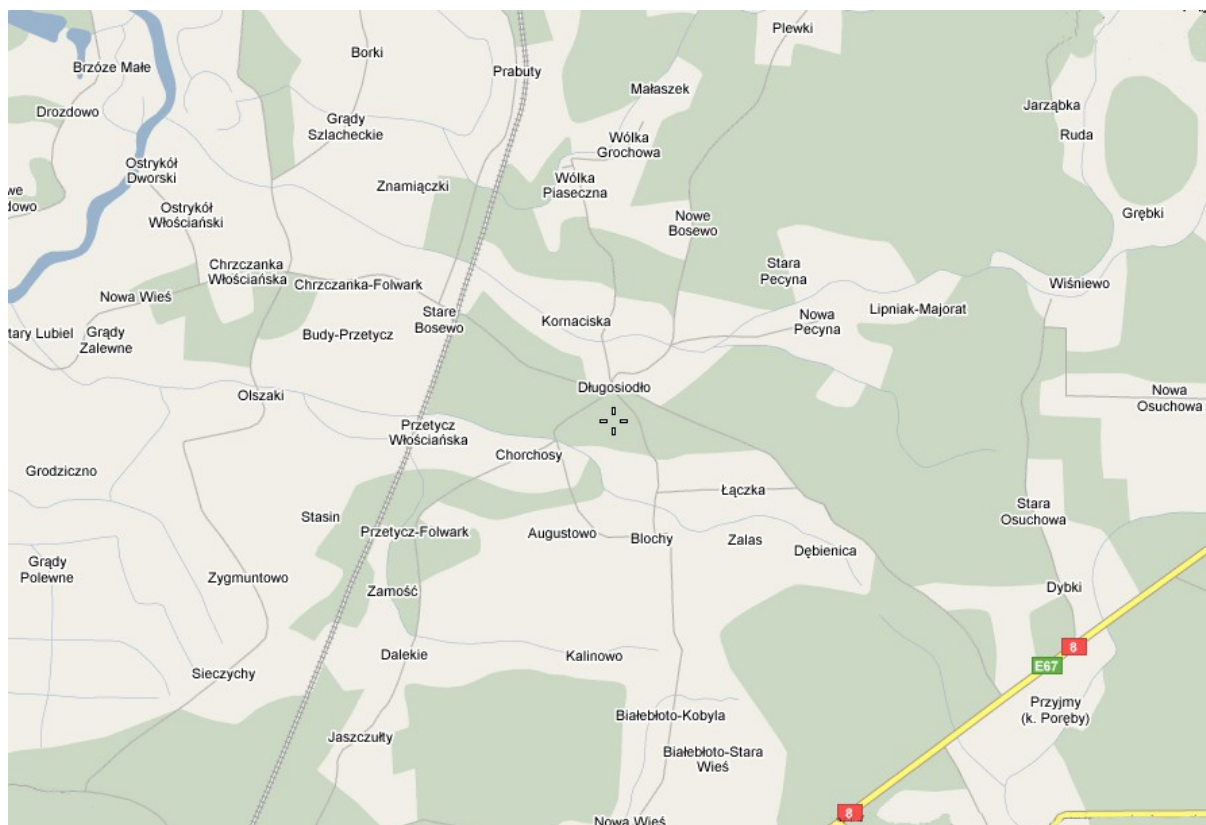
Plan Odnowy Miejscowości Olszaki został opracowany zgodnie z wytycznymi zawartymi w Rozporządzeniu Ministra Rolnictwa i Rozwoju Wsi z dnia 14 lutego 2008 r. w sprawie szczegółowych warunków i trybu przyznawania pomocy finansowej w ramach działania „Odnowa i rozwój wsi” objętego Programem Rozwoju Obszarów wiejskich na lata 2007-2013.

Plan Odnowy Miejscowości Olszaki jest spójny z następującymi dokumentami:

1. Strategia Rozwoju Obszarów Wiejskich i Rolnictwa na lata 2007-2013,
2. Planem Rozwoju Lokalnego Gminy Długosiodło na lata 2004-2013,
3. Strategią Rozwoju Województwa Mazowieckiego na lata 2006 – 2020,
4. Strategią Rozwiązywania Problemów Społecznych,
5. Programem Rozwoju Obszarów Wiejskich na lata 2007-2013.

I. Charakterystyka miejscowości.

Wieś Olszaki jest położona w południowo – zachodniej części gminy Długosiodło (powiat wyszkowski). Odległość od najbliższego miasta Wyszkowa wynosi ok. 25 km. Odległość od najbliższej stacji PKP wynosi ok. 4,0 km. Poniższa mapa obrazuje usytuowanie miejscowości Olszaki, Długosiodło i drogi krajowej nr 8.



Źródło: www.mapa.szukacz.pl (01.08.2014r.)

Jest to miejscowość w znacznej części o zabudowie rozproszonej. W Olszakach mieszka wg stanu na dzień 30 czerwca 2014 r. 104 osoby (osoby z zameldowaniem na pobyt stały) co stanowi ok. 1,3% ogółu ludności gminy. Gmina Długosiodło ma dość korzystną strukturę demograficzną osoby w wieku produkcyjnym stanowią ponad połowę tj. 59,82 % ogółu ludności.

II. Analiza zasobów miejscowości

1. Środowisko naturalne

Sąsiedztwo nieskażonych, czystych lasów, niewielka odległość od rzeki Narew sprzyja aktywnemu wypoczynkowi oraz ma korzystny wpływ na organizm. Wieś Olszaki podobnie jak i cała gmina należy do strefy priorytetowej programu rolnośrodowiskowego – strefa 14 A „Bugu, Narwi i Liwca”. Oznacza to, że wszystkie pakiety programu rolnośrodowiskowego mogą być wdrażane na terenie gminy Długosiodło.

W odległości kilku kilometrów od wsi znajduje się dolina rzeki Narew. Piękne i nieskażone tereny są doskonałym siedliskiem dla ptactwa wodnego.

2. Sfera społeczna i oświata

Wieś jest objęta działalnością następujących organizacji:

1. Stowarzyszenie na Rzecz Rozwoju Gminy Długosiodło” ul. Mickiewicza 15, 07 – 210 Długosiodło.
2. Fundacja „Homo – Homini” ul. Mickiewicza 10, 07 – 210 Długosiodło.
3. Związek Ochotniczych Straży Pożarnych w Długosiodle ul. Dąbrowszczaków, 07 – 210 Długosiodło.
4. Oddział Związku Kombatantów RP i Byłych Więźniów Politycznych.
5. Stowarzyszenie Tradycyjnie Nowoczesnych dla Wsi.

Dzieci z miejscowości Olszaki uczęszczają do szkoły podstawowej i gimnazjum w Zespole Szkół w Starym Bosewie.

3. Infrastruktura techniczna i gospodarka

Na terenie miejscowości działa jeden operator telefonii stacjonarnej Telekomunikacja Polska S.A. W odległości nie większej niż 8 km od wsi zlokalizowane są stacje operatorów telefonii komórkowej T-MOBILE, ORANGE, PLUS GSM, bez problemu dostępne są usługi oparte o technologie transmisji danych GPRS.

Większa część czynnych zawodowo mieszkańców miejscowości pracuje w firmach i instytucjach zlokalizowanych w Wyszku i Warszawie. We wsi przeważają gospodarstwa, których wielkość waha się w granicach 10 – 15 ha, drugą co do wielkości grupę stanowią gospodarstwa o wielkości 5 – 10 ha. Przynależność do strefy priorytetowej programu środowiskowego daje możliwość wprowadzenia wszystkich pakietów programu np. rolnictwo ekologiczne, ochrona lokalnych ras zwierząt gospodarskich. Znaczna część gospodarstw rolnych gminy Długosiodło nastawiona jest na produkcję mleka. Dzięki korzystnemu położeniu w niewielkiej odległości od Warszawy i bliskiemu sąsiedztwu drogi krajowej nr 8 Warszawa – Białystok teren gminy Długosiodło jest atrakcyjnym miejscem do prowadzenia działalności gospodarczej, usług, handlu i działalności agroturystycznej.

4. Zabytki

We wsi można spotkać stare domy świadczące o unikalnej architekturze tych terenów.

III. Analiza SWOT

Podczas zebrań wiejskich poświęconych opracowaniu planu odnowy mieszkańcy za największy atut swojej miejscowości uznali nieskażone środowisko naturalne. Olszaki dzięki niewielkiej odległości od drogi krajowej nr 8 jest dobrze skomunikowana, ale jednocześnie daje wytchnienie tym, którzy uciekają od miejskiego zgiełku i ruchliwych tras komunikacyjnych. Atutem wsi Olszaki jest nieskażone środowisko naturalne i brak sąsiedztwa wielkich zakładów przemysłowych. Jednak największym bogactwem tej miejscowości są ludzie, życzliwie nastawieni do osób chcących się tu osiedlić. W ostatnich latach mieszkańcy aktywniej włączają się w życie społeczne swojej miejscowości. Aktywność ta jest widoczna przy okazji letnich festynów czy organizacji różnych imprez okolicznościowych.

Podsumowanie potencjału rozwojowego wsi Olszaki:

<p>Silne strony:</p> <ul style="list-style-type: none">-społeczeństwo obywatelskie zaangażowane w rozwój miejscowości,- otoczenie miejscowości przez obszar szczególnej ochrony ptaków NATURA 2000- korzystne położenie, bliskość Warszawy- korzystna struktura demograficzna wsi- zwiększająca się liczba mieszkańców- atrakcyjne ceny nieruchomości- przynależność do strefy priorytetowej programu rolnośrodowiskowego- dobra podstawowa opieka medyczna- rezerwa terenów pod budownictwo mieszkaniowe	<p>Słabe strony:</p> <ul style="list-style-type: none">- brak miejsca do spędzania wolnego czasu,-brak zagospodarowanego centrum miejscowości,- brak infrastruktury sportowej- brak ścieżek rowerowych- duża liczba osób długotrwale bezrobotnych- ograniczone możliwości działania trzeciego sektora ze względu na brak środków finansowych,- brak sieci wodociągowej,- mała ilość miejsc pracy na terenie wsi po za gospodarstwami rolnymi,
<p>Szanse:</p> <ul style="list-style-type: none">- zapewnienie odpowiednich warunków do realizacji imprez kulturalnych- budowa infrastruktury sportowej	<p>Zagrożenia:</p> <ul style="list-style-type: none">- obciążanie gmin dodatkowymi zadaniami bez zabezpieczenia odpowiednich środków finansowych

<ul style="list-style-type: none"> - rozwój turystyki i agroturystyki - możliwości skorzystania z funduszy UE - lepsze połączenia komunikacyjne z Warszawą - rozwój rolnictwa ekologicznego, - planowana budowa sieci wodociągowej, - przywiązanie do rodzinnej ziemi, - czyste środowisko, 	<ul style="list-style-type: none"> - trudności w realizowaniu planów z powodu ograniczoności środków zewnętrznych, - wzrost cen w budownictwie - malejąca dochodowość gospodarstw rolnych, - wzrost bezrobocia, - wzrost przestępczości, - brak zainteresowania części mieszkańców sprawami wsi, - wyludnianie się wsi, - starzejące się społeczeństwo,
--	---

Należy poprawić stan infrastruktury wiejskiej, tak aby poprawić standardy życia i pracy mieszkańców oraz stworzyć warunki dla rozwoju turystyki. Rozwój wsi nie jest możliwy bez większego zróżnicowania działalności rolniczej i rozwoju rynku usług. Brak odpowiedniej infrastruktury hamuje rozwój miejscowości i nie pozwala na lepsze wykorzystanie jej potencjału tj. silnych stron.

IV. Wizja rozwoju wsi

Wizja rozwoju naszej miejscowości za 10 lat:

„Olszaki - atrakcyjne miejsce do zamieszkania z dobrze rozwiniętą infrastrukturą sportową i kulturalną”

1. Planowane zadania na lata 2014-2021

Mieszkańcy wsi Olszaki za priorytetowe uznają:

- poprawę standardu życia i pracy,
- wzrost atrakcyjności turystycznej,
- zachowanie dziedzictwa kulturowego,
- poprawę dostępu do kultury i sportu.

Zrealizowanie powyższych priorytetów wymaga osiągnięcia w najbliższych latach poniższych celów:

- rozwój usług z zakresu kultury, sportu i rekreacji,
- poprawa stanu technicznego infrastruktury drogowej,
- budowa przydomowych oczyszczalni ścieków,
- rozwój rynku usług, a tym samym wzrost atrakcyjności lokalnego rynku pracy,
- promocję dywersyfikacji pozyskiwania dochodów w gospodarstwach rolnych,
- zapewnienie terenów pod budownictwo mieszkaniowe.

Zrealizowanie tych zamierzeń będzie sprzyjać wykorzystaniu dla potrzeb turystyki i rekreacji największego atutu wsi Olszaki jakim niewątpliwie jest nieskażone środowisko naturalne. Na najbliższe lata planowane są następujące zadania:

Lp	Nazwa zadania	Szacunkowy kosztorys w zł	Źródło finansowania	Termin realizacji
1.	Remont i modernizacja budynku świetlicy wiejskiej w miejscowości Olszaki	300 000,00	Środki własne gminy oraz PROW	2014-2015
2.	Budowa sieci wodociągowej	300 000,00	Środki własne gminy oraz PROW	2014
3.	Budowa przydomowych oczyszczalni ścieków	200 000,00	Środki własne gminy, WFOSiGW	2015-2021

Zadania inwestycyjne realizowane będą z myślą o mieszkańcach, turystach, ale także okolicznych sołectwach. Powyższe zadania sprawią, że miejscowość Olszaki stanie się atrakcyjnym miejscem do zamieszkania, w którym warto także prowadzić działalność gospodarczą.

Cele poszczególnych inwestycji określono następująco:

1. Remont i modernizacja budynku świetlicy wiejskiej w miejscowości Olszaki:

- zaspokojenie potrzeb mieszkańców,
- zagospodarowanie czasu wolnego dzieci i młodzieży,
- rozwój tożsamości społeczności wiejskiej.
- ułatwienie nawiązywania kontaktów społecznych.

2. Budowa sieci wodociągowej:

- poprawa warunków życia,
- ochrona środowiska naturalnego,
- poprawa warunków życia,

- wzrost atrakcyjności turystycznej.
3. Budowa przydomowych oczyszczalni ścieków:

- poprawa warunków życia,
- ochrona środowiska naturalnego,
- poprawa warunków życia,
- wzrost atrakcyjności turystycznej.

Dla powodzenia zakładanego planu ważne jest, aby mieszkańcy miejscowości aktywnie włączyli się w jego realizację. Aktywność mieszkańców będą wykorzystywać organizacje pozarządowe, które działają na płaszczyźnie kultury czy pomocy społecznej.

Na pytanie „Co sam mogę zrobić dla swojej miejscowości?” mieszkańcy udzielali różnych odpowiedzi:

- większa dbałość o czystość i porządek nie tylko własnej posesji, ale i w najbliższym otoczeniu
- uczestnictwo w działaniach na rzecz ochrony środowiska tj segregacja odpadów, pomoc w utrzymaniu terenów zielonych
- zaangażowanie w akcje prowadzone przez miejscowe organizacje pozarządowe np. wolontariat.

2. Opis zadania realizowanego w ramach działania „Odnowa i rozwój wsi”

Na realizację zadania „Remont i modernizacja budynku świetlicy wiejskiej w miejscowości Olszaki” został złożony wniosek w ramach działania 313, 322, 323 „Odnowa i rozwój wsi”. Wnioskodawcą jest Gmina Długosiodło.

W ramach zadania zaplanowano wykonanie następujących robót:

- docieplenie ścian zewnętrznych,
- wymiana stolarki okiennej i drzwiowej,
- roboty remontowe wewnętrzne,
- wykonanie ogrodzenia,
- utwardzenie miejsc postojowych pospółką żwirową.

3. Szacunkowy kosztorys

Koszt realizacji zadania pn. „Remont i modernizacja budynku świetlicy wiejskiej w miejscowości Olszaki”.

Lp.	Zakres	Szacunkowy koszt w zł	Dofinansowanie z PROW 2007-2013	Środki własne
1.	Remont i modernizacja budynku świetlicy wiejskiej w miejscowości Olszaki	300 000,00 zł	182 900,00	117 100,00
Razem		300 000,00 zł	182 900,00	117 100,00

4. Harmonogram realizacji

„Remont i modernizacja budynku świetlicy wiejskiej w miejscowości Olszaki”:

- a) Opracowanie dokumentacji technicznej i uzyskanie wymaganych zezwoleń – VII-VIII 2014 r.
- b) Złożenie wniosku o dofinansowanie – VII 2014 r.
- c) Postępowanie o udzielenie zamówienia – IV kwartał 2014 r.
- d) Wykonanie zadania – I-II kwartał 2014 r.
- e) Zakończenie i odbiór robót – II kwartał 2014 r.
- f) Rozliczenie inwestycji – II kwartał 2014 r.

V. Opis i charakterystyka obszarów o szczególnym znaczeniu dla zaspokojenia potrzeb mieszkańców

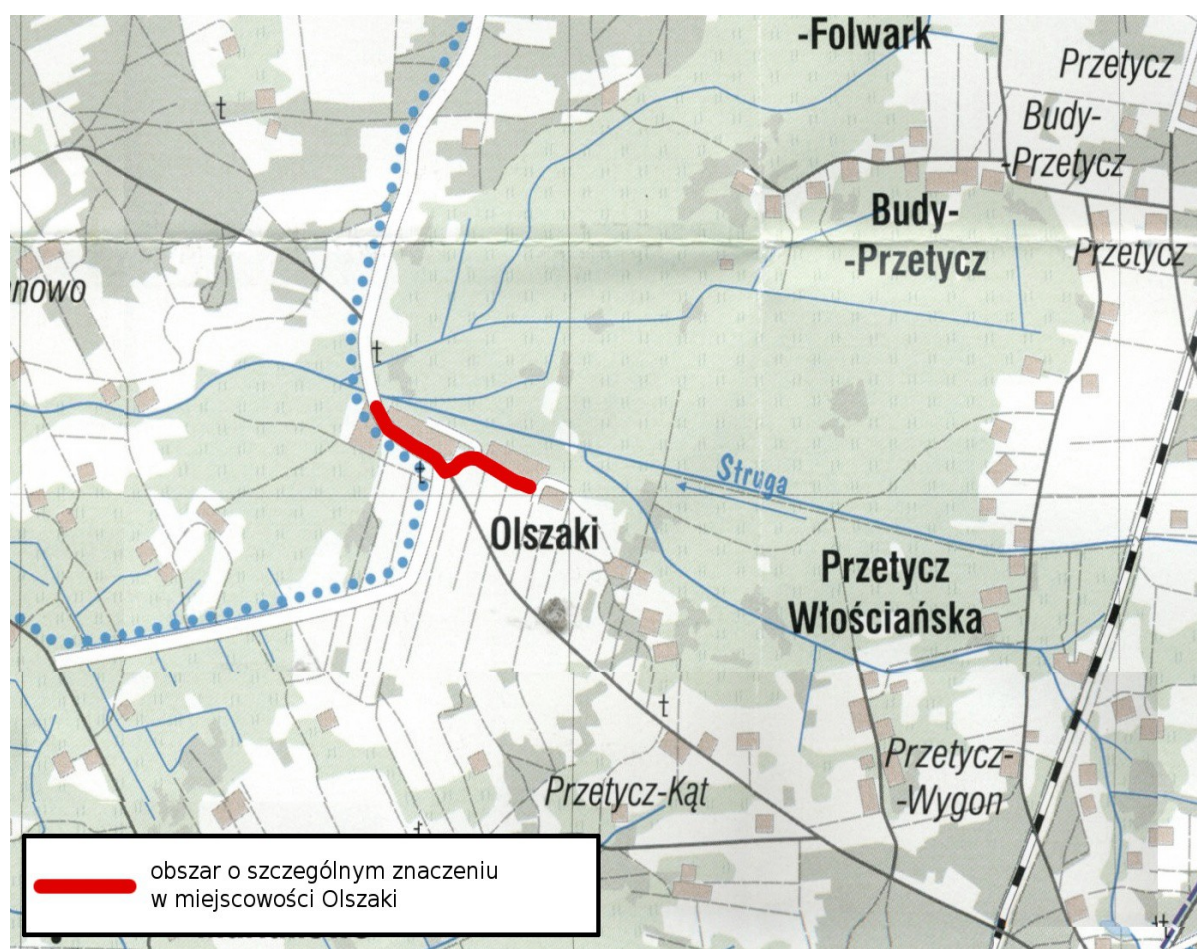
Operacja pn. „Remont i modernizacja budynku świetlicy wiejskiej w miejscowości Olszaki” będzie realizowana w centrum miejscowości, tj. na obszarze o szczególnym znaczeniu dla zaspokojenia potrzeb mieszkańców, sprzyjających nawiązywaniu kontaktów społecznych, ze względu na ich położenie, oraz cechy funkcjonalno – przestrzenne. W ostatnich latach obserwujemy dynamiczny rozwój tej części miejscowości, powstają nowe budynki. Centrum miejscowości zostało wyznaczone wzdłuż drogi gminne nr 440208W i drogi lokalnej.

O znaczeniu tego obszaru dla lokalnej społeczności decyduje to, iż znajduje się tam budynek świetlicy oraz kilka kapliczek i krzyży przydrożnych. Obszar ten ze względu na swe funkcje dla lokalnej społeczności jest miejscem wokół, którego skupia się życie kulturalne i społeczne mieszkańców. Stanowi on miejsce o

szczególnym znaczeniu dla zaspokojenia potrzeb mieszkańców, sprzyjające nawiązywaniu kontaktów społecznych ze względu na swe położenie oraz cechy funkcjonalno- przestrzenne.

Teren ten ciągle wymaga nowych inwestycji dzięki, którym wzrośnie atrakcyjność miejscowości. Z tego powodu planowany jest remont i modernizacja budynku świetlicy wiejskiej, która przyczyni się do kształtowania centrum miejscowości jako obszaru przestrzeni publicznej.

Wyznaczony obszar centrum miejscowości został zaznaczony na załączonej mapie.



Podsumowanie

Za realizację Planu Odnowy Miejscowości Olszaki odpowiadają władze Gminy Długosiodło w zakresie swych uprawnień i kompetencji. Rada Gminy odpowiada jako organ stanowiący i kontrolny. Wójt Gminy odpowiada jako organ wykonawczy. Przy wdrażaniu Planu i realizacji projektów odbywać się będą konsultacje z mieszkańcami sołectwa i organizacjami pozarządowymi, które będą chciały aktywnie włączyć się w kreowanie wizerunku miejscowości Olszaki.

Celem Planu jest pobudzenie aktywności środowisk lokalnych oraz stymulowanie współpracy na rzecz rozwoju i promocji wartości związanych z miejscową specyfiką społeczną i kulturową. Realizacja Planu ma służyć integracji społeczności lokalnej, większemu zaangażowaniu w sprawy wsi oraz rozwojowi organizacji społecznych.

O Planie Odnowy Miejscowości jak i realizowanych zadaniach mieszkańcy będą szczegółowo informowani. Informacje będą rozpowszechniane za pośrednictwem prasy lokalnej, strony internetowej Urzędu Gminy, na tablicy ogłoszeń oraz na spotkaniach z mieszkańcami.