

Załącznik do Uchwały nr XXIV/265/2017

Rady Gminy Długosiodło z dnia 16 sierpnia 2017 r.

# Program Rewitalizacji Gminy Długosiodło na lata 2016-2023



Warszawa, wrzesień 2016

Green Wood Sp. z o.o.

## Spis treści

1.	Wstęp .....	4
1.1.	Definicja rewitalizacji oraz programu rewitalizacji.....	4
1.2.	Metodologia opracowania Programu Rewitalizacji .....	5
1.3.	Kompleksowość, koncentracja i komplementarność dokumentu .....	6
	Kompleksowość programu rewitalizacji.....	6
	Koncentracja programu rewitalizacji.....	6
	Komplementarność projektów rewitalizacyjnych .....	7
	Partycypacja społeczna .....	7
2.	Powiązanie Programu Rewitalizacji z dokumentami strategicznymi i planistycznymi na poziomie gminy .....	7
2.1.	Programy Lokalne .....	7
2.1.1.	Strategia Rozwoju Gminy Długosiodło na lata 2016 – 2020 z perspektywą do 2025 roku 7	
2.1.2.	Gminna Strategia Rozwiązywania Problemów Społecznych na lata 2014 – 2020 .....	8
2.1.3.	Gminny Program Wspierania Rodziny w Gminie Długosiodło na lata 2015-2017 .....	10
3.	Diagnoza sytuacji w gminie Długosiodło: .....	11
3.1.	Strefa społeczna .....	11
3.1.1.	Struktura demograficzna .....	11
3.1.2.	Poziom i struktura bezrobocia.....	15
3.1.3.	Główne problemy społeczne .....	17
3.1.4.	Przestępczość. ....	18
3.1.5.	Aktywność społeczna.....	19
3.1.6.	Aktywność obywatelska .....	22
3.1.7.	Identyfikacja problemów w sferze społecznej .....	23
3.2.	Strefa przestrzenna i infrastrukturalna .....	23
3.2.1.	Położenie .....	23
3.2.2.	Zasoby i stan środowiska naturalnego .....	24
3.2.3.	Infrastruktura techniczna i budownictwo .....	25
3.2.4.	Infrastruktura edukacyjna, kulturalna, rekreacyjno-turystyczna .....	28
3.2.5.	Identyfikacja problemów w sferze przestrzennej i infrastrukturalnej .....	37
3.3.	Strefa gospodarcza .....	37
3.3.1.	Struktura gospodarcza gminy.....	37
3.3.2.	Identyfikacja problemów w sferze gospodarczej .....	41

3.4.	Wnioski z konsultacji społecznych prowadzonych podczas przygotowania dokumentu .....	42
3.4.1.	Warsztaty z mieszkańcami gminy.....	42
3.4.2.	Wnioski z badania ilościowego PAPI .....	43
3.5.	Podsumowanie diagnozy potencjałów i zjawisk kryzysowych .....	48
4.	Założenia Programu Rewitalizacji.....	50
4.1.	Analiza wskaźnikowa .....	51
4.2.	Delimitacja obszarów problemowych .....	56
4.3.	Wizja oraz cele: strategiczny i szczegółowe rewitalizacji .....	64
	Wizja .....	64
	Cel strategiczny.....	64
	Cele szczegółowe.....	65
5.	Projekty .....	65
5.1.	Planowane projekty na obszarach rewitalizacji .....	65
5.1.1.	Projekty Inwestycyjne .....	65
5.1.2.	Projekty nie inwestycyjne.....	71
5.1.3.	Projekty uzupełniające .....	77
5.1.4.	Komplementarność projektów.....	80
5.1.5.	Zasady partnerstwa i partycypacji społecznej.....	85
6.	System wdrażania Programu Rewitalizacji.....	87
6.1.	System wdrażania.....	87
6.2.	System monitoringu oraz aktualizacji projektów .....	88
6.3.	Ocena oddziaływania na środowisko Programu Rewitalizacji .....	90
7.	Załączniki .....	91
7.1.	Spis tabel .....	91
7.2.	Spis schematów i wykresów .....	92
7.3.	Spis Map .....	92

# 1. Wstęp

## 1.1. Definicja rewitalizacji oraz programu rewitalizacji

**Rewitalizacja** jest to kompleksowy proces wyprowadzania ze stanu kryzysowego obszarów zdegradowanych poprzez działania całościowe (powiązane wzajemnie przedsięwzięcia obejmujące kwestie społeczne oraz gospodarcze lub przestrzenno-funkcjonalne lub techniczne lub środowiskowe), integrujące interwencję na rzecz społeczności lokalnej, przestrzeni i lokalnej gospodarki, skoncentrowane terytorialnie i prowadzone w sposób zaplanowany oraz zintegrowany poprzez programy rewitalizacji. Rewitalizacja zakłada optymalne wykorzystanie specyficznych uwarunkowań danego obszaru oraz wzmacnianie jego lokalnych potencjałów (w tym także kulturowych) i jest procesem wieloletnim, prowadzonym przez interesariuszy (m.in. przedsiębiorców, organizacje pozarządowe, właścicieli nieruchomości, organy władzy publicznej, etc.) tego procesu, w tym przede wszystkim we współpracy z lokalną społecznością.

Działania służące wspieraniu procesów rewitalizacji prowadzone są w sposób spójny: wewnętrznie (poszczególne działania pomiędzy sobą) oraz zewnętrznie (z lokalnymi politykami sektorowymi, np. transportową, energetyczną, celami i kierunkami wynikającymi z dokumentów strategicznych i planistycznych). Dla prowadzenia rewitalizacji wymagane są:

- a. uwzględnienie rewitalizacji jako istotnego elementu całościowej wizji rozwoju gminy;
- b. pełna diagnoza służąca wyznaczeniu obszaru rewitalizacji oraz analizie dotyczących go problemów; diagnoza obejmuje kwestie społeczne oraz gospodarcze lub przestrzenno-funkcjonalne lub techniczne lub środowiskowe;
- c. ustalenie hierarchii potrzeb w zakresie działań rewitalizacyjnych;
- d. właściwy dobór narzędzi i interwencji do potrzeb i uwarunkowań danego obszaru;
- e. zsynchronizowanie działań w sferze społecznej, gospodarczej, przestrzenno-funkcjonalnej, technicznej, środowiskowej;
- f. koordynacja prowadzonych działań oraz monitorowanie i ewaluacja skuteczności rewitalizacji;
- g. realizacja wynikającej z art. 5 ust. 1 rozporządzenia ogólnego zasady partnerstwa polegającej na włączeniu partnerów w procesy programowania i realizacji projektów rewitalizacyjnych w ramach programów operacyjnych oraz konsekwentnego, otwartego i trwałego dialogu z tymi podmiotami i grupami, których rezultaty rewitalizacji mają dotyczyć.

**Obszar rewitalizacji** - obszar obejmujący całość lub część obszaru zdegradowanego, cechującego się szczególną koncentracją negatywnych zjawisk, na którym, z uwagi na istotne znaczenie dla rozwoju lokalnego, zamierza się prowadzić rewitalizację. Obszar ten może być podzielony na podobszary, w tym podobszary nieposiadające ze sobą wspólnych granic, lecz nie może obejmować terenów większych niż 20% powierzchni gminy oraz zamieszkałych przez więcej niż 30% mieszkańców gminy.

**Program rewitalizacji** jest realizowany w oparciu o ustawę o samorządzie gminnym z dnia 8 marca 1990 r. (tekst jednolity Dz. U. z 2016 r., poz. 446). Jest on inicjowany, opracowany oraz uchwalony przez radę gminy, na podstawie art. 18 ust. 2 pkt 6 ustawy z dnia 8 marca 1990 r. o samorządzie gminnym (Dz. U. z 2016 r. poz. 446). Program zakłada określenie, w perspektywie wieloletniej, działań w sferze społecznej oraz gospodarczej lub przestrzenno-funkcjonalnej lub technicznej lub środowiskowej, zmierzających do wyprowadzenia obszarów rewitalizacji ze stanu kryzysowego oraz stworzenia warunków do ich zrównoważonego rozwoju. Program stanowi narzędzie planowania, koordynowania i integrowania różnorodnych aktywności w ramach rewitalizacji.

## 1.2. Metodologia opracowania Programu Rewitalizacji

Program Rewitalizacji Gminy Długosiodło został opracowany w oparciu o model partycypacyjno-ekspercki. Pierwszym jego elementem jest udział szerokiej grupy interesariuszy z sektora publicznego, społecznego i gospodarczego. Partycypacja społeczna została wpisana w proces rewitalizacji zdegradowanych obszarów Gminy Długosiodło na różnych jego etapach tzn. identyfikacji obszarów problemowych, planowania działań, realizacji oraz monitorowania i ewaluacji. Drugim elementem modelu jest zaangażowanie ekspertów zewnętrznych. Odpowiadali oni m.in. za proces przeprowadzenia konsultacji społecznych i przygotowanie Programu Rewitalizacji. Metodologia opracowania przedmiotowego dokumentu składała się z następujących elementów:

1. Podjęcia w dniu 13 lipca 2016 uchwały przez Radę Gminy Długosiodło w sprawie przystąpienia do opracowania Programu Rewitalizacji dla Gminy Długosiodło. Uchwała Nr XV/173/2016
2. Przeprowadzenie spotkania inauguracyjnego rozpoczęcia prac nad
3. Programem Rewitalizacji podczas, którego przedstawiono założenia programu, określenie harmonogramu oraz sposób pracy nad przedmiotowym dokumentem.
4. Przeprowadzenie diagnozy obecnej sytuacji w Gminie Długosiodło pozwalającej na wyznaczenie obszarów problemowych oraz określenie działań rewitalizacyjnych. Diagnoza opierała się na analizie danych statystycznych oraz rejestrowych.

5. Przeprowadzenie badania ankietowego na reprezentatywnej grupie mieszkańców gminy Długosiodło. Uczestniczyli w niej mieszkańcy wszystkich miejscowości gminy. Łącznie zebrano 481 ankiety. Badanie ankietowe było prowadzone w okresie od 01 lipca 2016 r. do 31 sierpnia 2016 r.
6. Przeprowadzenie warsztatów mający na celu budowę założeń Lokalnego Programu Rewitalizacji z udziałem różnych grup mieszkańców Gminy Długosiodło reprezentujących sektor publiczny, społeczny i gospodarczy.
7. Zorganizowanie konsultacji społecznych projektu Lokalnego Programu Rewitalizacji na otwartych spotkaniach z mieszkańcami oraz poprzez stronę internetową Urzędu Gminy.
8. Wprowadzenie ostatecznych uwag i poprawek pozyskanych podczas konsultacji społecznych.
9. Uchwalenie Programu Rewitalizacji Gminy Długosiodło na lata 2016-2023 na sesji Rady Gminy.

### **1.3. Kompleksowość, koncentracja i komplementarność dokumentu**

Program Rewitalizacji Gminy Długosiodło charakteryzuje się 4 podstawowymi cechami zawartymi w Instrukcji dotyczącej przygotowania projektów rewitalizacyjnych w ramach Regionalnego Programu Operacyjnego dla Województwa Mazowieckiego na lata 2014-2020.

#### **Kompleksowość programu rewitalizacji**

Program rewitalizacyjny ujmuje działania w sposób kompleksowy (z uwzględnieniem projektów rewitalizacyjnych współfinansowanych ze środków unijnych oraz innych publicznych lub prywatnych) w taki sposób, aby nie pomijać aspektu społecznego oraz gospodarczego lub przestrzenno-funkcjonalnego związanego zarówno z danym obszarem, jak i jego otoczeniem.

Program rewitalizacji złożony jest z wielu różnorodnych projektów, które stanowią konstrukcję warunkującą osiągnięcie kompleksowości interwencji. Projekty są wzajemnie powiązane oraz osiągnięty zostanie efekt synergii

#### **Koncentracja programu rewitalizacji**

Program rewitalizacji dotyczy terenów o istotnym znaczeniu dla rozwoju gminy, obejmujących część zdiagnozowanego obszaru zdegradowanego i dotkniętych szczególną koncentracją problemów i negatywnych zjawisk kryzysowych.

Działania rewitalizacyjne zostały skierowane na określony i zidentyfikowany dzięki diagnozie obszar rewitalizacji, przy założeniu zastosowania adekwatnych narzędzi oraz możliwości finansowania rewitalizacji. Projekty rewitalizacyjne realizowane są na obszarach rewitalizacji.

### **Komplementarność projektów rewitalizacyjnych**

Projekty rewitalizacyjne są komplementarne w następujących wymiarach: przestrzennym, problemowym, proceduralno-instytucjonalnym, międzyokresowym, źródeł finansowania (vide 5.1.4)

### **Partycypacja społeczna**

Na każdym etapie przygotowania przedmiotowego dokumenty istotną rolę odgrywał udział najważniejszych interesariuszy. Zasady partnerstwa oraz partycypacji społecznej zostały szerzej opisane w rozdziale 5.1.5. Powiązanie Programu Rewitalizacji z dokumentami strategicznymi i planistycznymi na poziomie kraju, regionu i gminy

## **2. Powiązanie Programu Rewitalizacji z dokumentami strategicznymi i planistycznymi na poziomie gminy**

Program Rewitalizacji Gminy Długosiodło jest zgodny z następującymi dokumentami strategicznymi i planistycznymi:

### **2.1. Programy Lokalne**

#### **2.1.1. Strategia Rozwoju Gminy Długosiodło na lata 2016 – 2020 z perspektywą do 2025 roku**

#### **Priorytet III – Wysoka jakość życia**

**Cel 3.A** – Budowa społeczeństwa obywatelskiego

#### **Strategiczne kierunki działań:**

3.6A Stworzenie gminnego programu aktywizacji młodego pokolenia

**C3.B:** - Kreowanie bezpiecznego i atrakcyjnego miejsca zamieszkania

3.1B Dopuszczenie ośrodka edukacji w nowoczesne urządzenia i systemy wspomagające edukację (np. tablice interaktywne)

#### **Zadania flagowe**

- Zagospodarowanie przestrzeni publicznej połączone z remontem oraz przebudową gminnych budynków użyteczności publicznej oraz pełniących funkcje kulturalne (odnowa wsi),
- Rozbudowa bazy sportowo – dydaktycznej szkół

Strategia Rozwoju gminy Długosiodło nie w pełni charakteryzuje gminy, nie pokazują jej w sposób szczegółowy. Niezbędne jest zaktualizowanie strategii rozwoju, aby można było wskazać elementy, które zostały wykazane w diagnozie przeprowadzone w Programie Rewitalizacji.

### **2.1.2. Gminna Strategia Rozwiązywania Problemów Społecznych na lata 2014 – 2020**

#### **Cel Główny**

**Rozwój systemowego podejścia do problemów społecznych w celu przeciwdziałania marginalizacji i wykluczeniu społecznemu, podnoszenie jakości życia mieszkańców gminy Długosiodło**

#### **Cele szczegółowe**

**Cel nr 1 - Aktywizacja środowisk zagrożonych wykluczeniem społecznym z powodu bezrobocia.**

Działania:

- Rozwój pracy socjalnej w zakresie kreowania aktywnych form przeciwdziałania wykluczeniu społecznemu z powodu bezrobocia.
- Pomoc w aktywnym poszukiwaniu pracy.
- Współpraca z organizacjami pozarządowymi.
- Aktywizacja bezrobotnych poprzez organizację różnorodnych form wsparcia wynikających z ustawy a dnia 20 kwietnia 2004r. o promocji zatrudnienia i instytucjach rynku pracy, takich jak m. in.: staże, prace interwencyjne, roboty publiczne, szkolenia, refundację stanowiska pracy, dotacje na rozpoczęcie działalności gospodarczej.
- Propagowanie idei przedsiębiorczości wśród osób bezrobotnych poprzez udzielenie wsparcia merytorycznego osobom zamierzającym rozpocząć działalność gospodarczą, założyć spółdzielnię socjalną.
- Upowszechnienie informacji o usługach i instrumentach rynku pracy oferowanych przez Powiatowy Urząd Pracy.
- Bieżący monitoring sytuacji osób bezrobotnych, opracowanie wspólnych projektów i programów aktywizacji bezrobotnych.



- Wsparcie dla rozwoju wolontariatu.
- Zabezpieczenie bezpieczeństwa socjalnego osobom bezrobotnym ( pomoc finansowa, pomoc materialna, dożywianie).
- Opracowanie programów i projektów promocji zatrudnienia oraz aktywizacji lokalnego rynku pracy.
- Realizacja prac interwencyjnych robót publicznych.
- Organizowanie prac społecznie użytecznych dla osób zagrożonych wykluczeniem społecznym.

**Cel nr 2 - Rozwijanie systemu wsparcia dla rodzin mających trudności w pełnieniu funkcji opiekuńczo – wychowawczej**

- Zagospodarowanie czasu wolnego dzieci i młodzieży poprzez rozwój placówek wsparcia dziennego oraz sport, rekreację i kulturę.
- Organizowanie kampanii oraz innych akcji w celu propagowania zdrowego stylu życia.
- Współpraca ze szkołami w zakresie diagnozowania potrzeb dzieci i młodzieży zagrożonych marginalizacją.
- Promocja i realizacja programów profilaktycznych, terapeutycznych, psychoedukacyjnych, skierowanych do rodziców i dzieci.
- Systematyczna praca socjalna z rodzinami mającymi problemy opiekuńczo – wychowawcze i prowadzeniu gospodarstwa domowego.
- Świadczenie pomocy rodzinom w opiece i wychowaniu dzieci i młodzieży poprzez wzmacnianie roli rodziny.
- Wspieranie rodzin w wypełnianiu funkcji opiekuńczo-wychowawczej poprzez asystenta rodziny.
- Zapewnienie pomocy i wsparcia osobom sprawującym rodzinną pieczę zastępczą
- Świadczenie pomocy społecznej rodzinom, żyjącym w trudnych warunkach materialnych.
- Organizacja wypoczynku letniego dla dzieci z rodzin ubogich i dysfunkcyjnych.
- Współpraca z podmiotami pracującymi na rzecz rodziny w zakresie kreowania i upowszechniania pozytywnych wzorców funkcjonowania rodziny.
- Tworzenie i wdrażanie 3-letnich programów wspierania rodziny.
- Rozwój i wzbogacanie istniejących programów profilaktycznych i edukacyjnych.
- Pomoc w uzyskaniu odpowiednich warunków mieszkaniowych dla rodzin.
- Stymulowanie aktywności twórczej, rozbudzanie aspiracji edukacyjnych dzieci i młodzieży.

**Cel 3 - Rozwój zintegrowanego systemu przeciwdziałania uzależnieniom.**

- Dofinansowanie wypoczynku letniego i zimowego dla dzieci z rodzin z problemem alkoholowym.
- Dofinansowywanie/finansowanie szkoleń i kursów specjalistycznych w zakresie pracy z dziećmi z rodzin z problemem alkoholowym.
- Finansowanie działań w zakresie przeciwdziałania przemocy w rodzinie.
- Prowadzenie indywidualnych konsultacji dla osób doświadczających przemocy w rodzinie.
- Prowadzenie edukacji publicznej nt. działania alkoholu na organizm człowieka i ryzyka szkód wynikających z różnych wzorów picia (kampanie, ulotki, informacje i artykuły w lokalnej prasie, konferencje i seminaria)
- Finansowanie Gminnego Programu Profilaktyki i Rozwiązywania Problemów Alkoholowych oraz Przeciwdziałania Narkomanii
- Upowszechnianie informacji nt. bazy pomocowej dla osób uzależnionych od alkoholu/pijących szkodliwie oraz kompetencji służb w tym zakresie.
- Organizowanie i finansowanie szkoleń, seminariów, warsztatów, konferencji dla rodziców, pracowników oświaty oraz osób pracujących w obszarze profilaktyki i rozwiązywania problemów alkoholowych w szkołach.
- Finansowanie/dofinansowanie szkoleń dla osób pracujących w obszarze przeciwdziałania przemocy w rodzinie i rozwiązywania problemów alkoholowych.
- Wdrażanie i upowszechnianie rekomendowanych programów profilaktycznych skierowanych do dzieci, młodzieży i dorosłych.
- Prowadzenie warsztatów umiejętności psychospołecznych kształtujących u młodego człowieka postawy abstynenckie.
- Prowadzenie edukacji społecznej nt. zjawiska przemocy w rodzinie (kampanie, ulotki, informacje i artykuły w lokalnej prasie, konferencje i seminaria).

### **2.1.3. Gminny Program Wspierania Rodziny w Gminie Długosiodło na lata 2015-2017**

#### **Cel strategiczny**

**Zbudowanie zintegrowanego systemu wsparcia dzieci i rodzin przeżywających trudności oraz zmniejszenie rozmiarów aktualnie istniejących problemów.**

#### **Cele operacyjne:**

- Analiza i diagnoza sytuacji rodziny
- Prowadzenie wczesnej interwencji, interwencji kryzysowej w rodzinie dysfunkcyjnej

- Rozwijanie umiejętności opiekuńczo-wychowawczych rodziny i edukacja rodziców poprzez dostarczanie im wiedzy o prawidłowościach i nieprawidłowościach funkcjonowania rodziny i ich znaczeniu dla prawidłowego rozwoju dziecka.
- Wspieranie rodzin dysfunkcyjnych, dotkniętych problemem alkoholizmu i przemocy domowej.
- Współpraca z podmiotami świadczącymi pomoc rodzinom z dziećmi przeżywającymi problemy, trudności bądź kryzys.
- Pomoc samotnym rodzicom oraz rodzinom wielodzietnym.

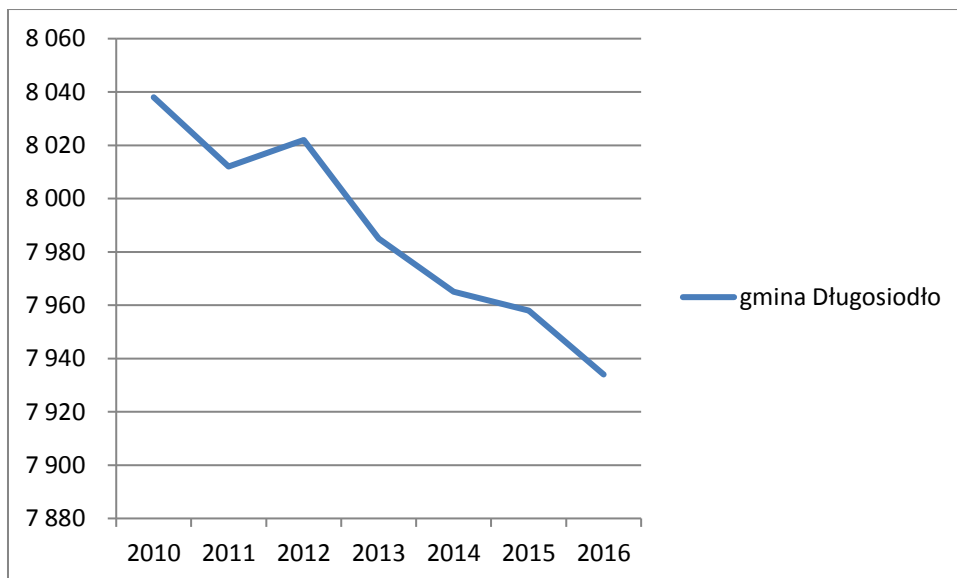
### 3. Diagnoza sytuacji w gminie Długosiodło:

#### 3.1. Strefa społeczna

##### 3.1.1. Struktura demograficzna

Gmina Długosiodło charakteryzuje się znacznym spadkiem ludności. W 2016 roku liczba osób zameldowanych wynosiła 7 934 osób. W okresie 2010-2016 zmniejszyła się ona o 104 osoby, tj. o 1,24%. Zmniejszanie się populacji jest większe w porównaniu do średniej powiatu wyszkowskiego, województwa mazowieckiego oraz całego kraju.

Wykres 1 Liczba ludność zameldowanej w Gminie Długosiodło



Źródło: Urząd Gminy w Długosiodle

Na przestrzeni lat 2010 – 2015, z wyłączeniem 2012 roku liczba ludności zmniejszyła się o 77 osób, co stanowiło 1% populacji,

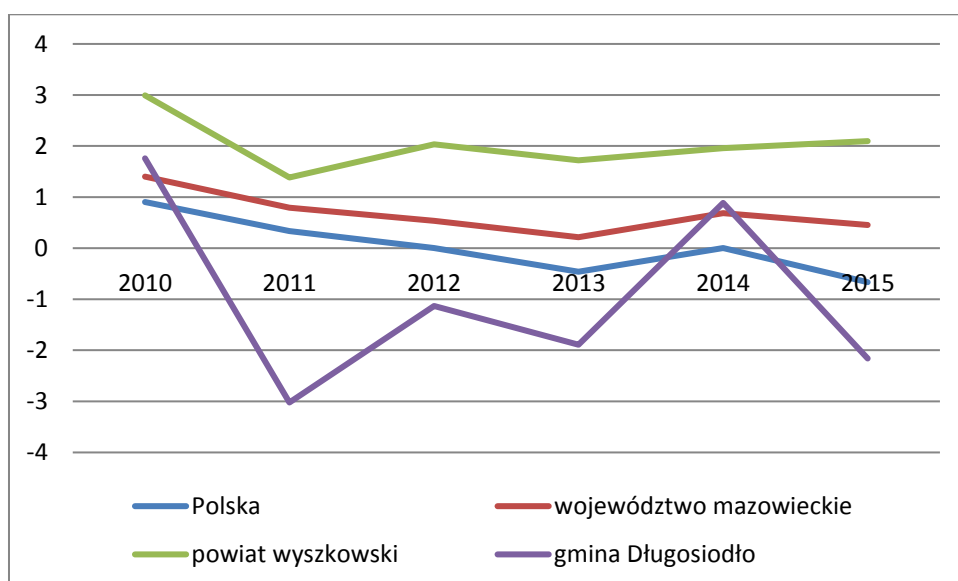
Tabela 1 Zmiana liczby ludności na 1000 mieszkańców

	2011	2012	2013	2014
Polska	0,2	-0,1	-1	-0,4
województwo mazowieckie	3,5	3,1	2,8	3,3
powiat wyszkowski	1,3	1	1,3	-0,3
gmina Długosiodło	-2,9	1,9	-4,3	-3,7

Źródło: <https://bdl.stat.gov.pl>, data pobrania 2016.09.11

Przyrost naturalny w gminie Długosiodło jest ujemny. Średnia dla lat 2010-2015 wynosi -0,92. Świadczy to o tym, że rodzi się mniej dzieci w stosunku do liczby zgonów. Dodatkowo jest on niższy od średniej dla kraju, województwa i powiatu. Jest to główna przyczyna depopulacji gminy Długosiodło. Istotny wpływ mają również migracje. W latach 2010-2015 w sumie o 61 osób więcej wymeldowało się, niż zameldowało.

Wykres 2 Przyrost naturalny na 1000 mieszkańców



Źródło: <https://bdl.stat.gov.pl>, data pobrania 2017.03.15

Tabela 2 Migracje w gminie Długosiodło

	2010	2011	2012	2013	2014	2015
zameldowania ogółem	63	53	58	58	40	44

wymeldowania ogółem	83	54	57	66	58	59
Różnica	-20	-1	1	-8	-18	-15

Źródło: <https://bdl.stat.gov.pl>, data pobrania 2017.03.15

W strukturze ekonomicznej ludności gminy Długosiodło największą grupę stanowią osoby w wieku produkcyjnym. W 2015 roku było to 61,2 % wszystkich mieszkańców. Natomiast osoby w wieku przedprodukcyjnym stanowiły 20,9%, poprodukcyjnym 18% całej populacji. Analizując zmiany w poszczególnych grupach w latach 2010-2015 widoczny jest relatywnie duży spadek liczby osób w wieku przedprodukcyjnym, o 2,2 p. p. Natomiast w tym okresie zanotowano wzrost osób w wieku produkcyjnym o 1,4 p. p. oraz poprodukcyjnym o 0,9 p. p.. Dane te świadczą o stopniowym starzeniu się społeczeństwa gminy Długosiodło. Fakt ten potwierdzają również wskaźniki obciążenia demograficznego. W 2015 roku liczba osób w wieku przedprodukcyjnym wynosiła 63,4 na 100 osób w wieku produkcyjnym i w ciągu 6 lat zmniejszyła się o 3,8 p. p. Są to również wartości przeciwne wobec średniej dla powiatu, województwa oraz kraju, gdzie tendencje są przeciwne. Równocześnie liczba ludność w wieku poprodukcyjnym w stosunku do 100 osób w wieku produkcyjnym w 2015 roku wyniosła 29,3 i wzrosła w ciągu 6 lat o 0,7 p. p.. Dane te wskazują, że zmienia się struktura ludności gminy. Znacząco maleje liczba młodych mieszkańców gminy, przy jednoczesnym relatywnie dużym wzroście osób w wieku produkcyjnym i niższym osób w wieku poprodukcyjnym. Tym samym widoczny jest trend starzenia się społeczeństwa gminy, jednak obecnie głównie ma to przełożenie na wzrost osób w wieku produkcyjnym.

**Tabela 3** Struktura społeczeństwa gminy wg wieku ekonomicznych

		2010	2011	2012	2013	2014	2015
<b>Ludność w wieku przedprodukcyjnym</b>	Polska	18,8	18,5	18,3	18,2	18	18
	województwo mazowieckie	18,7	18,6	18,6	18,5	18,5	18,6
	powiat wyszkowski	21,7	21,3	21	20,8	20,6	20,4
	gmina Długosiodło	23,1	22,7	22,3	21,6	21,3	20,9
<b>Ludność w wieku produkcyjnym</b>	Polska	64,4	64,2	63,9	63,4	63	62,4
	województwo mazowieckie	63,5	63,3	62,9	62,4	62	61,4
	powiat wyszkowski	63,3	63,4	63,4	63,2	63,1	62,8

	gmina Długosiodło	59,8	60,3	60,8	61,1	61,1	61,2
<b>Ludność w wieku poprodukcyjnym</b>	Polska	16,8	17,3	17,8	18,4	19	19,6
	województwo mazowieckie	17,7	18,1	18,6	19	19,5	20
	powiat wyszkowski	15	15,2	15,6	16	16,3	16,8
	gmina Długosiodło	17,1	17	16,9	17,3	17,5	18

Źródło: <https://bdl.stat.gov.pl>, data pobrania 2017.03.15

**Tabela 4 Wskaźnik obciążenia demograficznego**

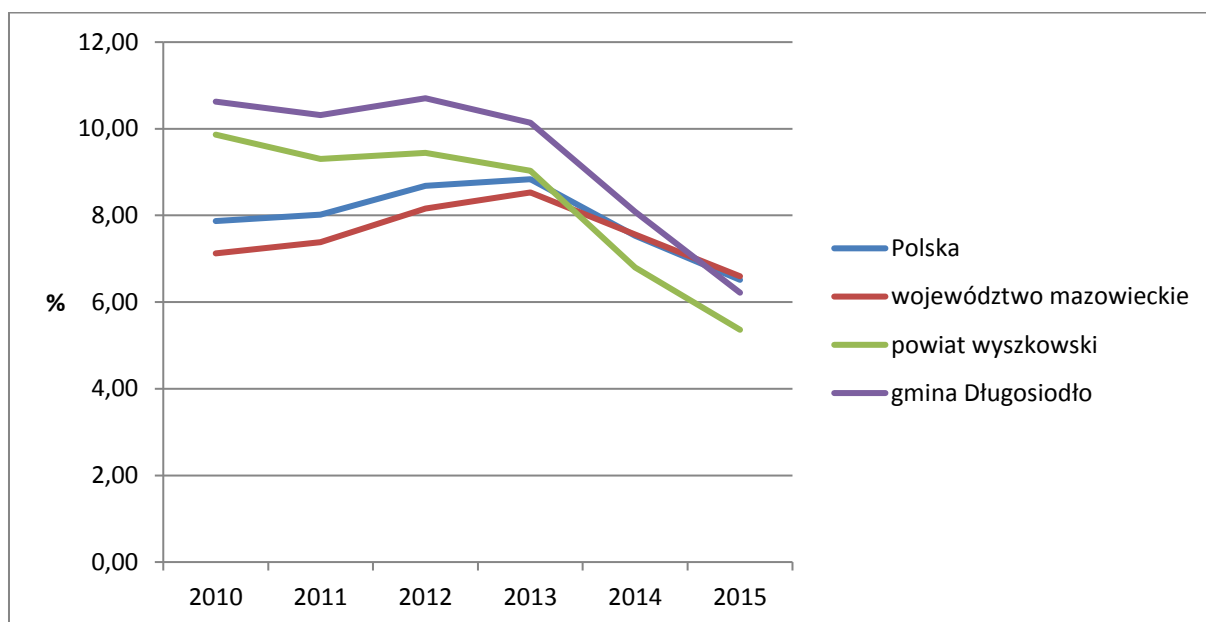
	2010	2011	2012	2013	2014	2015
<b>Ludność w wieku przedprodukcyjnym na 100 osób w wieku produkcyjnym</b>						
Polska	55,2	55,8	56,6	57,6	58,8	60,1
województwo mazowieckie	57,4	58,1	59	60,1	61,4	62,9
powiat wyszkowski	58	57,7	57,7	58,2	58,4	59,3
gmina Długosiodło	67,2	65,8	64,4	63,6	63,7	63,4
<b>Ludność w wieku poprodukcyjnym na 100 osób w wieku przedprodukcyjnym</b>						
Polska	89,1	93,1	97,1	101,2	105,2	109,1
województwo mazowieckie	94,5	97,3	100	102,9	105,4	107,8
powiat wyszkowski	68,9	71,5	73,9	77	79,3	82,1
gmina Długosiodło	74	74,6	75,9	80,3	82,2	86,1
<b>Ludność w wieku poprodukcyjnym na 100 osób w wieku produkcyjnym</b>						
Polska	26	26,9	27,9	29	30,2	31,4
województwo mazowieckie	27,9	28,6	29,5	30,5	31,5	32,7
powiat wyszkowski	23,7	24	24,5	25,3	25,8	26,7
gmina Długosiodło	28,6	28,1	27,8	28,3	28,7	29,3

### 3.1.2. Poziom i struktura bezrobocia

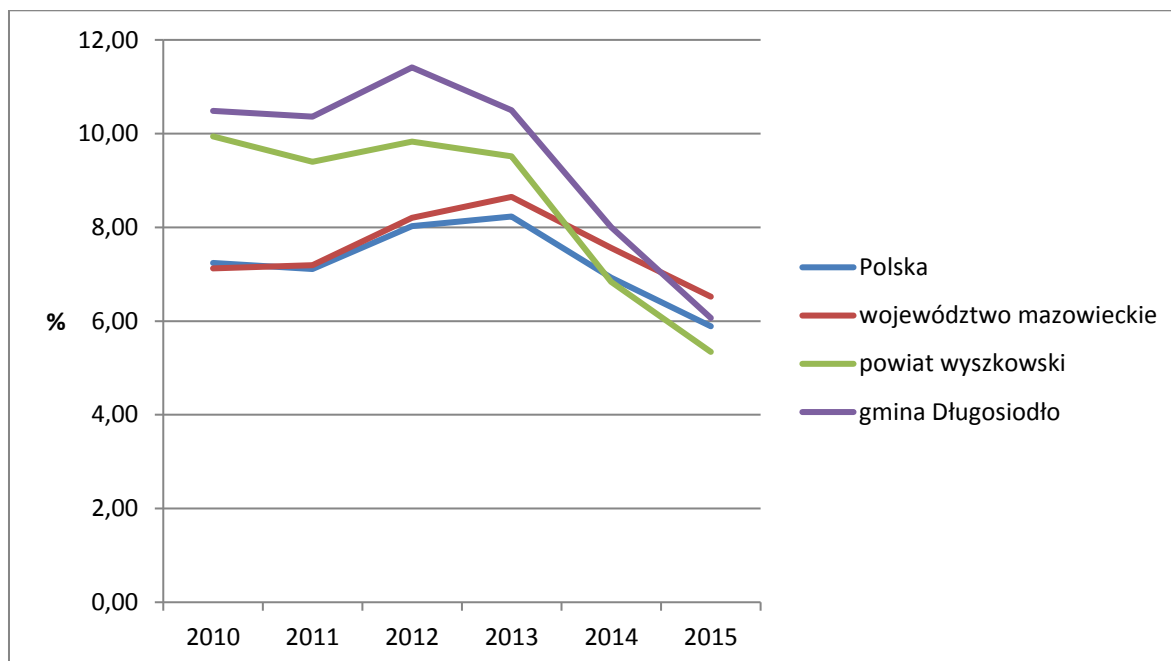
Udział zarejestrowanych osób bezrobotnych w liczbie ludności w wieku produkcyjnym w Gminie Długosiodło w 2015 roku wynosił 6,22 %. Był niższy, choć w niewielkim stopniu, od średniej dla kraju i województwa mazowieckiego. Odpowiednio 0,31 i 0,38 p. p.. Równocześnie był wyższy o 0,86 p. p. od poziomu bezrobocia w powiecie wyszkowskim.

Istotniejsze znaczenie ma jednak spadek poziomu bezrobocia w Gminie Długosiodło w latach 2010 – 2015. W ciągu 5 lat zmniejszyło się ono o 4,41 p. p.. Jest to znacząca zmiana w porównaniu do średniego poziomu bezrobocia w kraju i województwie mazowieckim w analogicznym okresie. Wskazuje to na poprawę poziomu zatrudnienia oraz sytuacji gospodarczej gminy oraz regionu, na tle województwa i kraju w ciągu ostatnich 5 lat.

Wykres 3 Zmiana udziału zarejestrowanych osób bezrobotnych w liczbie ludności w wieku produkcyjnym

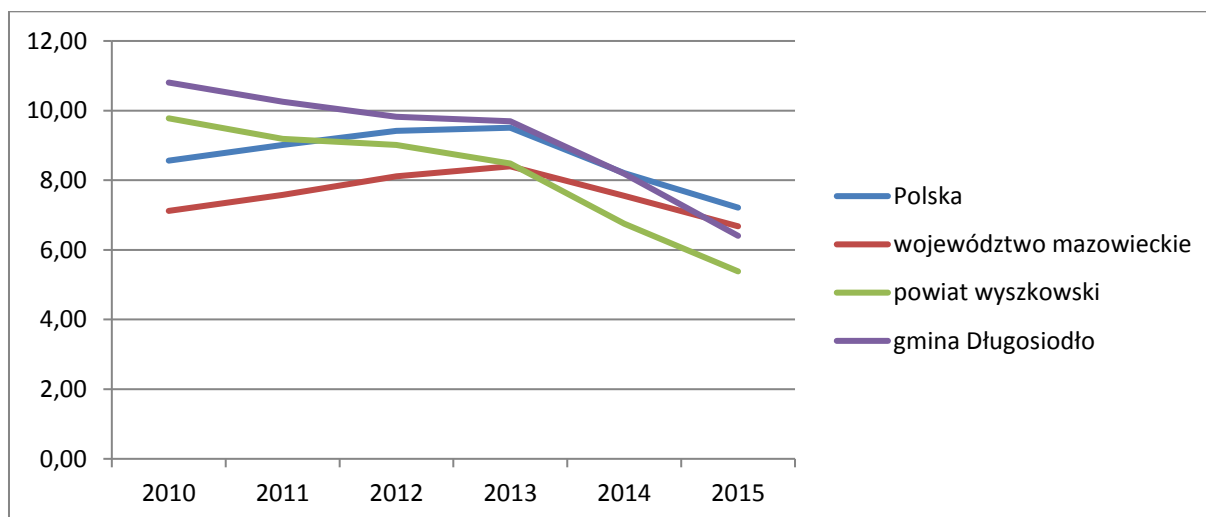


Wykres 4 Zmiana udziału zarejestrowanych bezrobotnych mężczyzn w liczbie ludności w wieku produkcyjnym



<https://bdl.stat.gov.pl>, data pobrania 2016.09.11

Wykres 5 Zmiana udziału zarejestrowanych bezrobotnych kobiet w liczbie ludności w wieku produkcyjnym



<https://bdl.stat.gov.pl>, data pobrania 2016.09.11

W 2016 roku liczba zarejestrowanych osób pozostających bez zatrudnienia wynosiła 280 osób. Niepokojąco wysoki jest odsetek osób długotrwale bezrobotnych, którzy stanowili 36, 1% wszystkich zarejestrowanych osób bezrobotnych. Jest to grupa, którą najtrudniej aktywizować społecznie i zawodowo oraz dotyka ją dodatkowo wiele problemów społecznych. Dużą grupę stanowią również



osoby bez wykształcenia średniego oraz bez kwalifikacji. W 2016 roku było to odpowiednio 55% i 40,7% wszystkich zarejestrowanych osób bezrobotnych.

Tabela 5 Liczba osób bezrobotnych w różnych kategoriach (stan na 2016 r.)

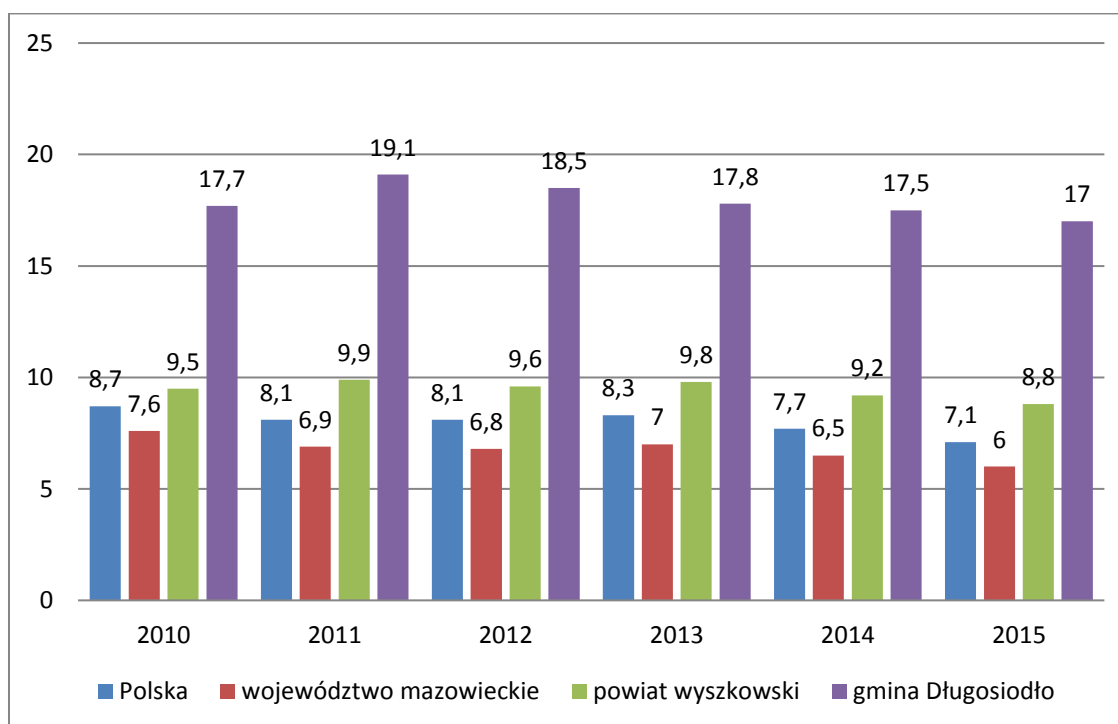
	Ogółem	długotrwale	do 25 r. ż.	powyżej 50 r. ż.	bez wykształcenia średniego	bez kwalifikacji zawodowych
gmina Długosiodło	280	101	62	52	154	114

Źródło: Powiatowy Urząd Pracy w Wyszkowie

### 3.1.3. Główne problemy społeczne

W latach 2010-2015 liczba osób korzystających ze środowiskowej pomocy społecznej była największa w 2011 roku i wynosiła 19,1 % ogółu ludności gminy. Jest to niemal dwukrotnie więcej od średniej dla powiatu (9,9%) oraz prawie trzykrotnie dla średniej dla województwa (6,9%). Wskazuje to na relatywnie dużą skalę problemów społecznych w gminie Długosiodło. Od 2011 roku liczba osób objętych środowiskową pomocą społeczną sukcesywnie spada. W ciągu 3 lat (2011-2014) o 1,9 p.p.. Mimo, to jest to nadal jednoznacznie negatywne zjawisko w gminie.

Wykres 4 Procentowy udział osób korzystających ze środowiskowej pomocy społecznej



Źródło: <https://bdl.stat.gov.pl>, data pobrania 2017.03.15

Najdotkliwszym problemem społecznym w gminie Długosiodło jest ubóstwo. W 2016 roku z tego powodu objętych pomocą gminnego ośrodka pomocy społecznej było 811. W okresie 2010-2016, najwyższą wartość osiągnął w 2014, kiedy ten problem społeczny dotyczył 1114 osób. Od tego momentu widoczny jest spadek liczby mieszkańców gminy korzystających z tego tytułu ze wsparcia pomocy społecznej o 303 osób, tj. o 27,2%. Drugim najczęściej pojawiającym się powodem wsparcia ze strony pomocy społecznej była bezradność w sprawach opiekuńczo – wychowawczych. W 2016 dotyczyła ona 289 osób. W okresie 2010-2016 widoczny jest najwyższy spadek osób korzystających z tego powodu z pomocy społecznej. W ciągu 7 lat ich liczba zmniejszyła się 448 czyli o ponad połowę. Kolejne najczęstsze powody przyznania wsparcia ze strony pomocy społecznej to bezrobocie i niepełnosprawności. W 2016 dotyczyło ono odpowiednio 268 i 220. W tym wypadku widoczna jest również tendencja spadkowa. W okresie 2010-2016 liczba odbiorców wsparcia zmniejszyła się odpowiednio o 36% i 29,9%. Mimo widocznego spadku udziału osób korzystających z pomocy społecznej nadal ich liczba jest bardzo wysoka. Wyjątkiem jest skala przemocy w rodzinie, która sukcesywnie wzrasta. W 2010 roku dotyczyła ona 2 rodzin, w których było w sumie 11 osób, a w 2015 ten problem obejmował 8 rodzin, w których w sumie przebywało 38 osób. Wysoki jest również udział dzieci i młodzieży otrzymujące stypendia socjalnej. W 2016 roku było to 288 osób, co stanowiło 16,4% wszystkich mieszkańców gminy w wieku przedprodukcyjnym.

	<b>2010</b>	<b>2011</b>	<b>2012</b>	<b>2013</b>	<b>2014</b>	<b>2015</b>	<b>2016</b>
Ubóstwo	1021	1015	1030	1114	1036	983	811
Bezrobocie	419	481	510	472	424	367	268
Alkoholizm	83	71	68	60	58	57	55
Niepełnosprawność	314	320	293	293	285	288	220
Bezradność w sprawach opiekuńczo - wychowawczych	837	817	906	847	774	575	389

#### **3.1.4. Przestępczość.**

Na terenie Gminy Długosiodło najczęściej występującymi wydarzeniami kryminalnymi są kradzież oraz kradzież z włamaniem. Dotyczą one głównie domków letniskowych w miejscowościach: Przetycz Folwark, Przetycz Włociańska, Stare Bosewo, Augustowo, Blochy.

Z uwagi na brak dokładnych danych nie można wskazać dynamiki przestępstw w Gminie Długosiodło.<sup>1</sup>

<sup>1</sup> Posterunek Policji w Długosiodle w sprawozdaniach pokazuje statystyki przestępstw dla całego swojego obszaru. W latach 2012 i 2013 powiększył się on o miejscowości z poza terenu Gminy Długosiodło.

### 3.1.5. Aktywność społeczna

Liczba organizacji pozarządowych w Gminie Długosiodło w przeliczeniu na 10 tysięcy mieszkańców jest niska. W 2015 roku wyniosła 19,02 i jest znacząco mniejszej szczególnie na tle województwa oraz kraju. Odpowiednio o 24,29 i 16,06 jednostek. Z drugiej jednak strony uczestnicy warsztatów badawczych wskazywali, że istniejące stowarzyszenia oraz kluby seniora działają aktywnie. Szczególnie widoczne są w takich obszarach jak organizacja lokalnych wydarzeń, np. dożynki, podtrzymywanie tradycji i kultury oraz edukacja. Do liczby organizacji pozarządowych należy również dodać grupy nieformalne, na które składają się grupy seniora i grupy samopomocowe.

Tabela 6 Fundacje, stowarzyszenia i organizacje społeczne na 10 tys. mieszkańców

	2010	2011	2012	2013	2014	2015
Polska	27,12	28,41	29,98	31,52	33,05	35,08
województwo mazowieckie	33,02	34,54	36,60	38,68	40,73	43,31
powiat wyszkowski	16,43	17,76	18,83	20,70	21,38	22,58
gmina Długosiodło	11,30	12,59	13,83	16,41	16,47	19,02

Źródło: <https://bdl.stat.gov.pl>, data pobrania 2016.09.11

W gminie Długosiodło zarejestrowanych jest 10 organizacji pozarządowych, w tym 5 Ochotniczych Straży Pożarnych.

Tabela 7 Organizacje pozarządowe z terenu gminy Długosiodło

Lp.	Nazwa Organizacji	Obszar działalności statutowej
1	Fundacja Kultury Homo Homini w Długosiodle	<ul style="list-style-type: none"><li>• kultura i sztuka,</li><li>• sport, turystyka, rekreacja, hobby,</li><li>• usługi socjalne, pomoc społeczna.</li></ul>

2	<b>Stowarzyszenie Tradycyjnie Nowoczesnych dla Wsi</b>	<ul style="list-style-type: none"> <li>• kultura i sztuka,</li> <li>• sport, turystyka, rekreacja, hobby,</li> <li>• edukacja i wychowanie,</li> <li>• usługi socjalne, pomoc społeczna,</li> <li>• ochrona środowiska,</li> <li>• rozwój lokalny w wymiarze społecznym i materialnym,</li> <li>• wsparcie dla instytucji, organizacji pozarządowych i inicjatyw obywatelskich,</li> <li>• sprawy zawodowe, pracownicze, branżowe.</li> </ul>
3	<b>Stowarzyszenie na Rzecz Rozwoju Gminy Długosiodło</b>	<ul style="list-style-type: none"> <li>• aktywizacja gospodarcza mieszkańców,</li> <li>• podnoszenie poziomu edukacji i kultury,</li> <li>• działania na rzecz ochrony środowiska,</li> <li>• wymiana doświadczeń z innymi organizacjami,</li> <li>• przeciwdziałanie patologii i bezrobociu,</li> <li>• zwiększanie aktywności kobiet w życiu społecznym,</li> <li>• inicjowanie działań na rzecz aktywnych form wypoczynku,</li> <li>• pozyskiwanie funduszy na w/w cele.</li> </ul>
4	<b>Stowarzyszenie „GRADY SZLACHECKIE - MOJA WIEŚ”</b>	<ul style="list-style-type: none"> <li>• wszechstronny rozwój wsi,</li> <li>• promowanie regionalnych produktów żywnościowych,</li> <li>• popieranie inicjatyw lokalnych i oddolnych,</li> <li>• podejmowanie działań na rzecz poprawy estetyki wioski,</li> <li>• wspieranie inicjatyw rozwoju rolnictwa ekologicznego i promowanie produktów ekologicznych,</li> <li>• promowanie historii wioski i jej dziedzictwa kulturowego poprzez organizację festynów, wydawanie folderów.</li> </ul>

5	<b>Stowarzyszenie na Rzecz Rozwoju Wsi - „TERAZ MY”</b>	<ul style="list-style-type: none"> <li>• kultura i sztuka;</li> <li>• sport, turystyka, rekreacja, hobby,</li> <li>• usługi socjalne, pomoc społeczna</li> </ul>
6	<b>Ochotnicza Straż Pożarna w Długosiodle</b>	<ul style="list-style-type: none"> <li>• udział w akcjach ratowniczych,</li> <li>• informowanie ludności o istniejących zagrożeniach pożarowych i ekologicznych,</li> <li>• prowadzenie działalności kulturalno-oświatowej</li> </ul>
7	<b>Ochotnicza Straż Pożarna w Blochach</b>	<ul style="list-style-type: none"> <li>• udział w akcjach ratowniczych,</li> <li>• informowanie ludności o istniejących zagrożeniach pożarowych i ekologicznych,</li> <li>• prowadzenie działalności kulturalno-oświatowej</li> </ul>
8	<b>Ochotnicza Straż Pożarna w Jaszczułtach</b>	<ul style="list-style-type: none"> <li>• udział w akcjach ratowniczych,</li> <li>• informowanie ludności o istniejących zagrożeniach pożarowych i ekologicznych,</li> <li>• prowadzenie działalności kulturalno-oświatowej</li> </ul>
9	<b>Ochotnicza Straż Pożarna w Sieczychach</b>	<ul style="list-style-type: none"> <li>• udział w akcjach ratowniczych,</li> <li>• informowanie ludności o istniejących zagrożeniach pożarowych i ekologicznych,</li> <li>• prowadzenie działalności kulturalno-oświatowej</li> </ul>
10	<b>Ochotnicza Straż Pożarna w Prabutach</b>	<ul style="list-style-type: none"> <li>• udział w akcjach ratowniczych,</li> <li>• informowanie ludności o istniejących zagrożeniach pożarowych i ekologicznych,</li> <li>• prowadzenie działalności kulturalno-oświatowej</li> </ul>

Źródło: <http://www.dlugosiodlo.pl/index.php/na-temat-gminy/rozne/1170-organizacje-pozarządowe> Ostatnia aktualizacja 2015.12.03

**Tabela 8 Kluby Seniora z terenu gminy Długosiodło**

<b>Lp.</b>	<b>Nazwa Klubu Seniora</b>
1	Akademia Aktywnych Seniorów w Blochach
2	Bosewskie Starszaki
3	Strażnicy Tradycji Chrzczanka Wł.
4	Złota Jesień Długosiodło
5	Niezapominajka Długosiodło

6	Jutrzenka Jaszczuły
---	---------------------

Źródło: <http://bip.dlugosiodlo.pl/infopage.php?id=11> Ostatnia aktualizacja 2014.06.02

**Tabela 9 Grupy samopomocowe z terenu gminy Długosiodło**

Lp.	Nazwa Grupy Samopomocowej
1	Super Mamy
2	Wyjątkowe Mamy
3	Jesteśmy Razem
4	Pozytywnie Zakręceni

Źródło: <http://bip.dlugosiodlo.pl/infopage.php?id=11> Ostatnia aktualizacja 2014.06.02

### 3.1.6. Aktywność obywatelska

Aktywność obywatelska mieszkańców gminy jest uzależniona od rodzaju wyborów. W przypadku wyborów samorządowych, w których wybierane są władze lokalne, mające bezpośredni wpływ na gminę, frekwencja jest zdecydowanie wyższa od średniej dla kraju (o ponad 11 p.p.) oraz dla województwa (niemal 9 p.p.). Natomiast w pozostałych wyborach aktywność obywatelska mieszkańców gminy jest już niższa. Szczególnie duża różnica widoczna jest w przypadku wyborów do Parlamentu Europejskiego (ponad 8 p.p. w stosunku do kraju i 12,5 p.p. wobec województwa)

**Tabela 10 Frekwencja wyborcza (%)**

	Wybory prezydenckie 2015	Wybory do Sejmu 2015	Wybory do Parlamentu Europejskiego 2014	Wybory Samorządowe 2014
Polska	55,34	50,92	23,83	47,21
województwo mazowieckie	61,58	58,71	28,09	50,07
powiat wyszkowski	58,41	48,87	20,63	56,01
gmina Długosiodło	53,1	43,64	15,62	58,96

Źródło: <http://pkw.gov.pl/> data pobrania 2016.09.11

### 3.1.7. Identyfikacja problemów w sferze społecznej

- Bardzo wysoki udział osób korzystających z pomocy społecznej. Najczęstsze przyczyny trudnej sytuacji życiowej to ubóstwo, bezradność w sprawach opiekuńczo wychowawczych bezrobocie, niepełnosprawność, alkoholizm oraz przemoc w rodzinie
- Wysoki udział dzieci i młodzieży otrzymującej stypendia socjalne
- Duży odsetek osób długotrwale bezrobotnych oraz bez wykształcenia średniego.
- Znaczący spadek ludności w gminie, na który wpływ ma głównie ujemny przyrost naturalny oraz migracje
- Starzenie się społeczności, choć obecnie widoczne jest to głównie we wzroście osób w wieku produkcyjnym, a w mniejszym stopniu w wieku poprodukcyjnym

## 3.2. Strefa przestrzenna i infrastrukturalna

### 3.2.1. Położenie

Gmina Długosiodło jest gminą wiejską. Położona jest w północno – wschodniej części województwa mazowieckiego, w powiecie wyszkowskim. Pozostałe gminy wchodzące w jego skład to: Wyszków, Rząśnik, Brańszczyk, Somianka i Zabrodzie.

Rysunek 1 Mapa powiatu wyszkowskiego



Źródło: <http://www.powiat-wyszkowski.pl/index.php?cmd=zawartosc&opt=pokaz&id=24>

Gmina Długosiodło składa się z 40 sołectw: Adamowo, Augustowo, Blochy, Budy Przetycz, Chorchosy, Chrzczanka Folwark, Chrzczanka Włociańska, Dalekie, Dębienica, Długosiodło, Grądy Szlacheckie, Grądy Zalewne, Jaszczuły, Kalinowo, Kornaciska, Lipniak Majorat, Łączka, Małaszek, Marianowo,

Nowa Pecyna, Nowa Wieś, Nowe Bosewo, Olszaki, Ostryków Dworski, Ostryków Włościański, Plewki, Prabuty, Przetycz Folwark, Przetycz Włościańska, Sieczychy, Stara Pecyna, Stare Bosewo, Stare Suski, Stasin, Wólka Grochowa, Wólka Piaseczna, Zalas, Zamość, Znamięczki, Zygmuntowo.

Gmina jest dobrze skomunikowana. Znajduje się obok ważnego szlaku komunikacyjnego drogi krajowej nr 8, prowadzącej od granicy Czech w Kudowie Zdroju przez Wrocław, Warszawę, Białystok do granicy z Litwą w Budzisku. Obecnie w znacznej części, w kierunku do Warszawy, jest to droga ekspresowa (S8). Do 2018 roku na całym tym odcinku będzie miała ona ten status<sup>2</sup>. Przez Gminę Długosiodło, w kierunku północno-południowym, przebiega również linia kolejowa. Prowadzi ona przez Prabuty Góry, Przetycz, Zygmuntowo. Obsługuje ruch lokalny, łącząc gminę z Wyszkiem, Tłuszczem oraz Ostrołęką. W ciągu dnia mieszkańcy mogą korzystać z 21 połączeń kolejowych<sup>3</sup>. Dodatkowo w gminie funkcjonują liczne połączenia autobusowe.

Gmina Długosiodło położona jest w odległości:

- 85 km od Warszawy (szacunkowy czas samochodem 1h10)
- 26 km od Wyszkowa (szacunkowy czas samochodem 0h25)
- 29 km od Ostrowi Mazowieckiej (szacunkowy czas samochodem 0h25)
- 130 km od Białegostoku (szacunkowy czas samochodem 1h30)

### 3.2.2. Zasoby i stan środowiska naturalnego

Gmina zajmuje obszar 167 km<sup>2</sup>. Jest to teren słabo zurbanizowany, charakteryzujący się niskim zaludnieniem, niższym od średniej dla kraju, województwa, czy powiatu.

Tabela 11 Gęstość zaludnienia na 1 km<sup>2</sup>

	2014
Polska	123
Województwo mazowieckie	150
Powiat wyszkowski	84
Długosiodło	47

<sup>2</sup> <http://www.gddkia.gov.pl>, Stan: 2016.09.13

<sup>3</sup> <http://rozklad-pkp.pl>, Stan: 2016.09.13



Źródło: <https://bdl.stat.gov.pl>, data pobrania 2016.09.11

W Gminie Długosiodło przeważają tereny rolnicze (55%) oraz leśne (39%). Na jej obszarze znajdują się również cenne przyrodniczo zasoby.

Tereny leśne dominują w wschodniej części gminy. Stanowią one część Puszczy Białej, wpisanej na listę Natura 2000. Swoim zasięgiem obejmuje ona ok. 850 km<sup>2</sup> i rozciąga się od Pułtuska po Ostrów Mazowiecką i leży wzdłuż dwóch rzek: Narwi i Bugu. Jest to jeden z największych kompleksów leśnych na Mazowszu. Dominuje sosna oraz w niewielkim stopniu występują tu drzewostany dębowo-grabowe, jesionowo-olszowe i olszowe. W dolinach rzecznych znajdują się również siedliska łąkowe. Na terenie ostoi występuje co najmniej 29 gatunków ptaków z załącznika I Dyrektywy Ptasiej oraz 13 gatunków z Polskiej Czerwonej Księgi.

**Od zachodu gmina graniczy z Doliną Dolnej Narwią, wpisanej na listę Natura 2000.** Na jej terenie stwierdzono występowanie co najmniej 35 gatunków ptaków wymienionych w załączniku I Dyrektywy Ptasiej. Jest to jedna z najważniejszych w Polsce ostoi rybitwy rzecznej, białoczelnej i czarnej. W Dolinie przystępują do lęgów dubelt i kraska. Na obszarze ostoi znajdowało się również do niedawna jedno z ostatnich krajowych lęgówisk kulona.

Kolejnym obszarem wpisanym na listę **Natura 2000** jest „**Bagno Pulwy**” (41 km<sup>2</sup>) stanowiące specjalny obszar ochrony ptaków. Obszar ten obejmuje rozległy kompleks łąkowo-bagienny leżący między doliną Narwi a Puszcza Białą. Na obszarze tym stwierdzono 11 lęgowych gatunków ptaków z załącznika I Dyrektywy Ptasiej. Ma on szczególne znaczenie jako ważne w Polsce lęgowisko derkacza oraz szeregu innych gatunków związanych z ekstensywnie użytkowanymi łąkami i pastwiskami, tj. bociana białego, czajki, rycyka, kszyka, kulika wielkiego i dudka.

### 3.2.3. Infrastruktura techniczna i budownictwo

Gmina Długosiodło sukcesywnie rozbudowuje swoją infrastrukturę wodociągową. Od 2010 roku, w ciągu 5 lat, wydłużyła się ona ponad trzy krotnie. Największy, ponad dwukrotny przyrost, do 155 km nastąpił w 2015 roku. Mimo znacznej rozbudowy sieci wodociągowej korzysta z niej jedynie 55,9% mieszkańców. Jest to o wiele niższa wartość, o ponad 27 p. p., wobec średniej dla terenów wiejskich w powiecie, województwie i kraju.

Tabela 12 Długość wodociągów (km) w gminie Długosiodło

	2010	2011	2012	2013	2014	2015
gmina Długosiodło	45,9	46,3	46,3	50,5	70,7	155

Źródło: <https://bdl.stat.gov.pl>, data pobrania 2016.09.11

**Tabela 13 Osoby korzystające z wodociągów w % ogółu mieszkańców wsi**

	<b>2010</b>	<b>2011</b>	<b>2012</b>	<b>2013</b>	<b>2014</b>	<b>2015</b>
Polska	75,2	75,7	76,2	76,6	84,3	84,7
województwo mazowieckie	69,7	70,5	71	71,5	82,4	83,1
powiat wyszkowski	70,4	70,9	71,2	72	85,7	88,2
gmina Długosiodło	27,1	27,6	26,6	29,2	41,7	55,9

Źródło: <https://bdl.stat.gov.pl>, data pobrania 2016.09.11

Gmina Długosiodło posiada 21,6 km sieci kanalizacji, która dociera do 28% mieszkańców (stan na 2015 rok). Jest to wartość taka sama dla średniej terenów wiejskich dla województwa oraz niższa dla powiatu i kraju. Odpowiednio o 3 i 8,2 p. p. Na terenie gminy Długosiodło nie ma sieci dostarczającej gaz.

**Tabela 14 Długość kanalizacji (km) w gminie Długosiodło**

	<b>2010</b>	<b>2011</b>	<b>2012</b>	<b>2013</b>	<b>2014</b>	<b>2015</b>
gmina Długosiodło	11,4	12,8	21,6	21,6	21,6	21,6

Źródło: <https://bdl.stat.gov.pl>, data pobrania 2016.09.11

**Tabela 15 Osoby korzystające z kanalizacji w % ogółu mieszkańców wsi**

	<b>2010</b>	<b>2011</b>	<b>2012</b>	<b>2013</b>	<b>2014</b>	<b>2015</b>
Polska	24,8	27,8	29,4	30,9	37,3	39,2
województwo mazowieckie	17,8	20,5	21,8	23,2	26,5	28
powiat wyszkowski	22,4	24,2	26,1	28,6	30	31
gmina Długosiodło	24,4	24,6	27,8	28,7	28,7	28

Źródło: <https://bdl.stat.gov.pl>, data pobrania 2017.03.15

**Tabela 16 Osoby korzystające z sieci gazowej w % ogółu mieszkańców wsi**

	<b>2010</b>	<b>2011</b>	<b>2012</b>	<b>2013</b>	<b>2014</b>	<b>2015</b>
Polska	20,8	21,2	21,7	22	22,4	22,6
województwo mazowieckie	17,6	18	18,2	19	19,4	19,7
powiat wyszkowski	7,7	8	8,6	9,6	10,1	10,3
gmina Długosiodło	0	0	0	0	0	0

Źródło: <https://bdl.stat.gov.pl>, data pobrania 2016.09.11

Wg stanu na 31.12.2015 r. w Gminie Długosiodło było 2320 budynków mieszkalnych (mieszkalnych i mieszkalno – usługowych, jeśli posiadają jedno mieszkanie). W tym żadne z nich nie było zasobem komunalnym, ani mieszkaniem socjalnym (GUS 2015). Baza mieszkaniowa w latach 2011-2015 powiększała się rocznie o 9 mieszkań. Przeciętna powierzchnia użytkowa jednego lokalu w 2014 roku wynosiła 83,9 m<sup>2</sup> i była większa od średniej dla kraju o 10,5 m<sup>2</sup> i województwa o 12,2 m<sup>2</sup>. Równocześnie przeciętna liczba osób na jedno mieszkanie była również większa wobec średniej dla kraju i województwa.

**Tabela 17 Przeciętna powierzchnia użytkowa 1 mieszkania (m<sup>2</sup>)**

	<b>2010</b>	<b>2011</b>	<b>2012</b>	<b>2013</b>	<b>2014</b>
Polska	72,3	72,6	72,8	73,1	73,4
województwo mazowieckie	70,6	70,9	71,2	71,5	71,7
powiat wyszkowski	82,8	83,1	83,6	84	84,4
gmina Długosiodło	83,4	83,5	83,7	83,8	83,9

Źródło: <https://bdl.stat.gov.pl>, data pobrania 2016.09.11

**Tabela 18 Przeciętna liczba osób na 1 mieszkanie**

	<b>2010</b>	<b>2011</b>	<b>2012</b>	<b>2013</b>	<b>2014</b>
Polska	2,86033	2,83633	2,80798	2,77889	2,75181
województwo mazowieckie	2,55317	2,53433	2,5097	2,48587	2,46189

powiat wyszkowski	3,35629	3,33871	3,31613	3,28799	3,25975
gmina Długosiodło	3,38749	3,36056	3,34145	3,31464	3,29012

Źródło: <https://bdl.stat.gov.pl>, data pobrania 2016.09.11

### 3.2.4. Infrastruktura edukacyjna, kulturalna, rekreacyjno-turystyczna

#### *Infrastruktura edukacyjna*

W Gminie Długosiodło nie działają żadne żłobki lub klubiki dziecięce.<sup>4</sup> Natomiast zapewnienie opieki przedszkolnej sytuuje się na dobrym poziomie. W gminie funkcjonuje 6 placówek wychowania przedszkolnego, w tym 2 to przedszkola, a pozostałe 4 to oddziały przedszkolne przy szkołach podstawowych. Posiadają one w sumie 105 miejsc.

Na terenie gminy istnieje również 5 szkół podstawowych oraz 2 gimnazja. Są to:

- Gimnazjum Publiczne im. Armii Krajowej w Długosiodle
- Zespół szkół im. ks. Jana Twardowskiego w Starym Bosewie (gimnazjum i szkoła podstawowa)
- Publiczna Szkoła Podstawowa im. Papieża Jana Pawła II w Blochach
- Publiczna Szkoła Podstawowa im. Janusza Korczaka w Dalekiem
- Publiczna Szkoła Podstawowa im. hm. ppor. AK "Zośki" T. Zawadzkiego w Sieczychach
- Publiczna Szkoła Podstawowa im. Tadeusza Kościuszki w Długosiodle

Do placówek oświatowych w roku szkolnym 2014/2015 uczęszczało 591 (szkoły podstawowe) i 288 (gimnazja) uczniów. Średnio w 2015 roku przypadało w nich na oddział 17 (szkoła podstawowa) i 26 uczniów (gimnazjum). Należy zauważyć, że liczba uczniów maleje ze względu na niski przyrost naturalny.

Dodatkowo funkcjonuje Zespół Szkół w Długosiodle, który kształci na poziomie ponadgimnazjalnym.

Należy do niego:

- **zasadnicza szkoła zawodowa** – kształci w zawodach m.in. sprzedawca, fryzjer, mechanik pojazdów samochodowych, blacharz samochodowy, lakiernik, elektryk, elektromechanik, monter instalacji, sieci i urządzeń sanitarnych, stolarz, murarz-tylnik, piekarz, cukiernik, kucharz
- **technikum** – kierunki technik handlowiec, technik agrobiznesu

---

<sup>4</sup> Dane za rok 2014

- liceum dla dorosłych
- szkoła policealna – kierunek technik rachunkowości, opiekun medyczny

Tabela 19 Edukacja – infrastruktura i liczba korzystających

	2012/2013	2013/14	2014/2015
Placówki wychowania przedszkolnego	6	6	6
w tym przedszkola	2	2	2
Miejsca w przedszkolach	107	107	105
Dzieci w placówkach wychowania przedszkolnego	208	220	195
w tym w przedszkolach	139	133	126
Szkoły podstawowe	5	5	5
Uczniowie szkół podstawowych	556	540	591
Szkoły gimnazjalne	2	2	2
Uczniowie szkół gimnazjalnych	322	306	288
Liczba uczniów przypadająca na 1 oddział w szkole:			
podstawowej	16	17	17
gimnazjalnej	23	26	26

Źródło: Statyczne Vademecum Samorządowca 2015

### *Infrastruktura kulturalna*

W gminie działa **Gminne Centrum Informacji, Kultury, Sportu i Rekreacji w Długosiodle**, które zostało powołane w dniu 2 stycznia 2004 roku. Odpowiada organizowanie i prowadzenie działalności kulturalnej. Realizowane zadania dążą do stworzenia jak najlepszych warunków do harmonijnego i wszechstronnego rozwoju mieszkańców poprzez edukację kulturalną, kształtującą nawyki odbiorcy wartości kulturowych. GCIKSR organizuje różne formy edukacji kulturalnej i społecznej dzieci, młodzieży i dorosłych, wspiera, popularyzuje i promuje twórczość artystyczną wszystkich dziedzin sztuki m.in. poprzez wystawy i plenery malarskie, koncerty, uroczystości okolicznościowe, przeglądy artystyczne, konkursy wiedzy, plenerowe wydarzenia kulturalne, np. Dni Długosiodła, Wielkie

Grzybobranie, Powitanie lata, uroczystość patriotyczną z okazji rocznicy Bitwy pod Pecynką. W ramach zajęć artystycznych mieszkańcy gminy mogą uczyć się gry na pianinie i gitarze, śpiewu, tańca, plastycznych. Centrum gromadzi, dokumentuje, tworzy, ochrania i udostępnia dobra kultury, tworzy warunki do rozwoju twórczości, folkloru, rękodzieła artystycznego, i ludowego. Współpracuje ze szkołami, stowarzyszeniami, grupami nieformalnymi i klubami seniora, organizacjami i instytucjami przy realizacji lokalnych wydarzeń. Prowadzi również działania sportowe na terenie całej gminy. Wśród stałych zajęć sportowych największym powodzeniem cieszą się – piłka nożna, aerobik oraz siłownia. Imprezy sportowe również gromadzą wielu uczestników, np. tenis stołowy, biegi przełajowe, piłka nożna, siatkówka plażowa, tenis ziemny, badminton, czwórbój lekkoatletyczny, wyciskanie ciężarów. Od czerwca 2004 roku wydaje także lokalną gazetę: „Fakty z Gminy Długosiodło”.

W ramach GCIKSR działa również Gminna Biblioteka Publiczna. Koncentruje się ona na: gromadzeniu, opracowaniu, przechowywaniu, ochronie i konserwacji oraz udostępnianiu zbiorów bibliotecznych. Posiada duże zbiory literatury pięknej polskiej i zagranicznej, księgozbiór naukowy i popularnonaukowy, literaturę dziecięcą i młodzieżową, czasopisma i prasę bieżącą. Upowszechnianie literatury pięknej i czytelnictwa prowadzi poprzez stałe formy działalności kulturalnej związanej z popularyzacją książki i wiedzy: spotkania autorskie z pisarzami adresowane do dzieci i młodzieży, lekcje biblioteczne, konkursy wiedzy, dyskusje nad książką, wystawki rocznicowe i tematyczne, wystawy oraz imprezy cykliczne, np. "Wakacje w Bibliotece" czy „Parada czytelnicza”.

Biblioteka zajmuje się również rozwijaniem działalności informacyjno-dokumentacyjnej środowiska lokalnego – gromadzi informację dotyczącą gminy Długosiodło, wydarzeń historycznych i życia społecznego mieszkańców. Biblioteka stale współpracuje z instytucjami i placówkami oświatowo-kulturalnymi na terenie gminy i powiatu. Oprócz Gminnej Biblioteki Publicznej prowadzi dwie filie – w Starym Bosewie i Blochach. Stan księgozbioru – 31770 woluminów. Liczba wypożyczeń księgozbioru w woluminach – 8643 w tym 16 na jednego czytelnika. Liczba użytkowników bibliotek – 771 osób.

**Tabela 20 Biblioteki i filie**

Biblioteki i filie	3
Czytelnicy w bibliotekach publicznych	771
Wypożyczenie księgozbioru w woluminach na jednego czytelnika	16

Źródło: Statyczne Vademecum Samorządowca 2015

### **Cykliczne imprezy**

- **Finał Wielkiej Orkiestry Świątecznej Pomocy** to wydarzenie podczas którego mieszkańcy gminy doskonale się bawią, wspierając jednocześnie ten szczytny cel. Młodzież od samego rana kwestuje na ulicach Długosiodła, a w południe rusza zabawa, której towarzyszą liczne konkursy, loteria fantowa, licytacja „gadżetów orkiestrowych” oraz losowanie nagród głównych loterii. Imprezę kończy występ gwiazdy wieczoru i „światełko do nieba”.
- Gmina przy współpracy z Parafią Rzymsko – Katolicką w Długosiodle oraz mieszkańcami Gminy organizuje doroczne **Gminne Dożynki**. Impreza nie jest tylko zakończeniem ciężkiej pracy rolnika, ale przede wszystkim nawiązaniem do tradycji mieszkańców Puszczy Białej. Głównym celem uroczystości jest wychowanie młodego pokolenia w duchu poszanowania nieprzemijających wartości. Poszczególne wioski prezentują wykonane własnoręcznie wieńce dożynkowe i degustacje potraw regionalnych, którymi częstują gości i mieszkańców. Na scenie prezentują swoje umiejętności artystyczne uczniowie gminnych szkół i grupy artystyczne. Można też obejrzeć profesjonalne występy artystyczne.
- Długosiodło hucznie **wita też lato festynem rodzinnym**. Przybywają na nią nie tylko mieszkańcy gminy lecz wielu gości z pobliskich miast i wiosek. Tuż po otwarciu uroczystości odbywają się zawody Ochotniczych Straży Pożarnych Gminy Długosiodło. Swoje pięć minut mają także dzieci prezentujące umiejętności taneczne i wokalne zdobyte podczas zajęć w Centrum Kultury. Rodzice z zachwytem podziwiają umiejętności swoich pociech. Wieczorem odbywają się koncerty gwiazd estrady, widowiska kabaretowe, pokazy iluzji i wiele innych atrakcji. Imprezie towarzyszy wesołe miasteczko i stoiska z przeróżnymi drobiazgami i pamiątkami.
- **Impreza plenerowa „Mistrzostwa Polski Aktorów i Dziennikarzy w Grzybobraniu”** odbywająca się na stadionie leśnym w Długosiodle przyciąga do gminy tysiące osób. Od rana drużyny aktorów i dziennikarzy pod przewodnictwem leśników zbierają na konkurs grzyby, które waży specjalna komisja w bardzo widowiskowy sposób. W kulminacyjnym momencie wydarzenia zwycięskie drużyny otrzymują nagrody. Od lat popularnością wśród mieszkańców i gości cieszą się konkursy na najsmaczniejszą potrawę z grzybów oraz potrawę myśliwską oraz na najsmaczniejszą nalewkę z owoców leśnych. Centrum Kultury razem ze współorganizatorem – Lasami Państwowymi – przygotowuje mnóstwo atrakcji, m.in. konkursy i wystawy promujące działania proekologiczne oraz tradycje i dziedzictwo kulturowe regionu. Wspaniałe potrawy z grzybów serwują gospodynie z całej gminy. Można posmakować placków ziemniaczanych z sosem grzybowym, pyz, pierogów, chleba razowego z grzybowym smalcem oraz wielu innych pyszności. Wystawy i stoiska z wytworami sztuki ludowej też cieszą się niezwykłym zainteresowaniem uczestników „Wielkiego Grzybobrania”. Od rana nad

ogniskiem kucharze w ogromnym kotle ważą zupełną grzybową, którą potem wszyscy mogą się poczęstować. Imprezie towarzyszy Orkiestra Reprezentacyjna Lasów Państwowych z Tucholi a wieczorem organizowany jest koncert gwiazd. Grzybobranie to wyjątkowa impreza. Dzięki niej cała Polska wie, gdzie leży Długosiodło i tam należy pojechać na grzyby. Przy okazji można poddychać zdrowym powietrzem oraz spotkać sympatycznych mieszkańców.

### *Infrastruktura rekreacyjno - turystyczna*

#### **Zabytki**

Na terenie Gminy Długosiodło znajdują się 3 obiekty wpisane do rejestru Wojewódzkiego Konserwatora Zabytków.

1. Neogotycki Kościół parafii Św. Rocha w Długosiodle zbudowany w latach 1908-1912 według projektu Józefa Piusa Dziekońskiego. W kościele znajdują się m.in. na głównym ołtarzu dwie późnogotyckie rzeźby z XVI wieku oraz dwie barokowe rzeźby z początku XVII wieku.
2. Młyn Wodny Kabacie nad rzeką Ostrówek. Powstał ok. 1924 r.
3. Drewniany dworek w Grądach Szlacheckich. Charakteryzuje się dachem naczółkowym krytym strzechą.



<http://www.dlugosiodlo.pl/index.php/na-temat-gminy/597-zabytki>



### Zabytki wpisane do Gminnej Ewidencji Zabytków

Lp.	Miejscowość (adres)	Obiekt	Data budowy
1	Blochy 12a	drewniany dom	lata 30-te XX w.
2	Nowe Bosewo 9	drewniany dom	ok. 1920 r.
3	Nowe Bosewo 12	drewniany dom	ok. 1920 r.
4	Stare Bosewo ul. Wiejska 1	drewniany dom	-
5	Stare Bosewo ul. Kabat 2	młyn wodny (A-455, 16 lipca 1980 r.)	1924 r.
6	Stare Bosewo ul. Kabat 3	chałupa młynarzówka	-
7	Stare Bosewo, ul. Kabat 1	chałupa (A-584, 17 listopada 1986 r.)	2 poł. XIX w.
8	Dębienica 4	drewniany dom	początek XX w.
9	Długosiodło ul. Poniatowskiego 6	drewniany dom	lata 30-te XX w.
10	Długosiodło ul. Dąbrowszczaków	kościół parafialny (A-431, 17 kwietnia 1972 r.)	ok. 1912 r.
11	Długosiodło	cmentarz parafialny rzymskokatolicki (A-547, 18 stycznia 1986 r.)	1854 r.
12	Długosiodło ul. Dąbrowszczaków	cmentarz przykościelny (A-734, 14 marca 2007 r.)	XVI w.

13	Długosiodło ul. Dąbrowszczaków	kostnica (A-734, 14 marca 2007 r.)	1822 r.
14	Długosiodło	bramka w murze kościelnym	początek XX w.
15	Grądy Szlacheckie 2	drewniany dom	koniec XX w.
16	Grady Szlacheckie 18	drewniany dom	początek XX w.
17	Grady Szlacheckie 43	chałupa - dwór	ok. 1800 r.
18	Grady Szlacheckie 43	spichlerz	-
19	Jaszczuły 73	drewniany dom	lata 20-te XX w.
20	Jaszczuły 80	drewniany dom	1925 r.
21	Kalinowo 67	drewniany dom	1921 r.
22	Lipniak Majorat	cmentarz wojenny z II wojny światowej	-
23	Nowe Bosewo (Lipnik)	dwór	lata 30-te XX w.
24	Nowe Bosewo (Lipnik)	park dworski	ok. 100 lat
25	Łączka 7	drewniany dom	lata 20-te XX w.
26	Łączka 31	drewniany dom	1919 r.
27	Małaszek 4	drewniany dom	1929 r.
28	Małaszek 5	drewniany dom	1929 r.
29	Marianowo	nieczynny cmentarz ewangelicki	-
30	Marianowo	nieczynny cmentarz ewangelicki	-

31	Nowa Pecyna 13	drewniany dom	-
32	Nowa Pecyna 22	drewniany dom	-
33	Stara Pecyna 9	drewniany dom	początek XX w.
34	Stara Pecyna 13	drewniany dom	początek XX w.
35	Stara Pecyna 22	drewniany dom	lata 20-te XX w.
36	Stara Pecyna 32	drewniany dom	-
37	Pecynka	cmentarz wojenny z II wojny światowej	-
38	Prabuty 4	drewniany dom	lata 20-te XX w.
39	Prabuty 9	drewniany dom kurpiowski	1908 r.
40	Prabuty 18	drewniany dom	lata 20-te XX w.
41	Przetycz 45	drewniany dom	lata 20-te XX w.
42	Wólka Grochowa 28	drewniany dom	ok. 1920 r.
43	Wólka Piaseczna 18	drewniany dom	1914 r.
44	Wólka Piaseczna 20	drewniany dom	ok. 1920 r.

Źródło: Urząd Gminy

### Szlaki turystyczne

Przez obszar gminy prowadzą znakowane szlaki:

- Szlak turystyczny żółty – Leśniczówka Tuchlin – Przetycz PKP<sup>5</sup>
- Szlak do miejsc pamięci narodowej – szlak pamięci przechodzący przez miejscowości Lipniak Majorat, Stara Pecyna, Pecynka.

### Obiekty rekreacyjne

<sup>5</sup> <http://mazowsze.szlaki.pttk.pl/> data weryfikacji 2016.09.23

- Otwarty basen w Długosiodle o długości 25 metrów – powstał w 2014 roku. Czynny jest od końca czerwca do początku września.
- Boisko sportowe przy Zespole Szkół w Starym Bosewie
- Boisko wielofunkcyjne przy PSP i GP w Długosiodle
- Park w Długosiodle zlokalizowany przy ul. Tadeusza Kościuszki
- Plac zabaw przy Publicznej Szkole Podstawowej w Dalekiem

W pozostałych sołectwach brakuje infrastruktury rekreacyjnej.



<http://www.dlugosiodlo.pl/index.php/artykuly-wyrozniome/1113-basen-w-dlugosiodle>

### **Obiekty noclegowe**

W Gminie Długosiodło infrastruktura noclegowa nie jest rozbudowana. W Ośrodku Lipniki Park jest 50 miejsc noclegowych. Dodatkowo działają 4 gospodarstwa agroturystyczne, w miejscowościach Długosiodło, Chrzczanka Włociańska i Przetycz Folwark, które oferują w sumie 30 miejsc noclegowych. Na terenie gminy znajdują się również 4 punkty gastronomiczne. Jednocześnie gmina w swojej strategii wskazuje jako priorytetowy kierunek rozwoju lokalnego na nowoczesną gospodarkę opartą na rozwoju turystyki/agroturystyki. Oczekiwane rezultaty to m.in. zwiększenie liczby turystów odwiedzających gminę, nowe gospodarstwa agroturystyczne, postrzeganie gminy jako atrakcyjnej turystycznie. Gmina posiada wysoki potencjał w tym obszarze m.in. Obszary Natura 2000 będące siedliskiem wielu gatunków rzadkich ptaków. Są to miejsca przyciągające turystów. Obecnie gmina

rozpoczyna rozwój turystyki na swoim obszarze, ponieważ nie dostrzega innych kierunków rozwoju gospodarczego, które spowodują m.in. zmniejszenie się bezrobocia. Jednym z nich jest tworzenie bazy noclegowej, pozwalającej zatrzymać turystów na dłużej.

### 3.2.5. Identyfikacja problemów w sferze przestrzennej i infrastrukturalnej

- Niski stopień zwodociągowania gminy
- Niski stopień skanalizowania gminy.
- Infrastruktura rekreacyjno-integracyjna znajduje się jedynie w części sołectw.
- Słabo rozbudowana infrastruktura noclegowa

## 3.3. Strefa gospodarcza

### 3.3.1. Struktura gospodarcza gminy

Zgodnie z Centralną Ewidencją i Informacją o Działalności Gospodarczej (wg stanu na dzień 14.09.2016) w Gminie Długosiodło zarejestrowanych jest 315 podmiotów. W porównaniu ze średnią dla kraju oraz województwa mazowieckiego liczba podmiotów wpisanych do rejestru REGON na 10 tysięcy mieszkańców jest 2-2,5 krotnie mniejsza. Dostrzegalna różnica jest również na tle samego powiatu wyszkowskiego. Równocześnie widoczna jest tendencja wzrostowa. W latach 2010-2015 sukcesywnie zwiększa się liczba podmiotów gospodarczych w Gminie Długosiodło. Mimo tego należy uznać, że gmina jest słabo rozwinięta gospodarczo.

Tabela 21 Podmioty wpisane do rejestru REGON na 10 tys. ludności

	2010	2011	2012	2013	2014	2015
Polska	1014,7	1004,2	1031,7	1057,3	1070,6	1088,6
województwo mazowieckie	1293,0	1277,2	1318,8	1363,6	1391,3	1432,1
powiat wyszkowski	814,3	789,2	808,6	825,0	847,3	851,8
gmina Długosiodło	512,3	512,5	535,4	552,9	554,9	551,5

Źródło: <https://bdl.stat.gov.pl>, data pobrania 2016.09.11

Liczba nowo zarejestrowanych w REGON podmiotów na 10 tys. mieszkańców jest również niższa na tle średniej dla kraju, województwa i powiatu. Natomiast udział podmiotów wyrejestrowanych w ogólnej liczbie podmiotów wpisanych do rejestru REGON jest już wyższy. Dane te wskazują, iż aktywność

gospodarcza w gminie nie jest wysoka na tle kraju, jednakże wzrasta. Równocześnie potencjał oraz warunki w gminie pozwalające prowadzić i rozwijać firmę nie są łatwe, na co wskazują wskaźniki podmiotów wyrejestrowywanych.

**Tabela 22 Jednostki nowo zarejestrowane w rejestrze REGON na 10 tys. ludności**

	2010	2011	2012	2013	2014	2015
Polska	104,4	89,8	93,0	94,9	92,9	93,6
województwo mazowieckie	126,3	108,8	114,8	123,3	120,4	128,1
powiat wyszkowski	93,0	77,4	80,6	80,8	81,4	72,9
gmina Długosiodło	65,3	62,9	56,6	70,5	60,6	57,2

Źródło: <https://bdl.stat.gov.pl>, data pobrania 2016.09.11

**Tabela 23 Udział podmiotów wyrejestrowanych w ogólnej liczbie podmiotów wpisanych do rejestru REGON**

	2010	2011	2012	2013	2014	2015
Polska	6,08	9,91	6,35	6,63	7,40	6,99
województwo mazowieckie	4,92	9,48	5,43	5,65	6,48	5,91
powiat wyszkowski	6,35	12,58	7,46	7,17	7,03	7,56
gmina Długosiodło	8,09	12,53	5,87	8,68	10,73	10,11

Źródło: <https://bdl.stat.gov.pl>, data pobrania 2016.09.11

W Gminie Długosiodło 84% podmiotów prowadzonych jest przez osoby fizyczne, a 16% przez osoby prawne i jednostki organizacyjne niemające osobowości prawnej.

Liczba podmiotów prowadzonych przez osoby fizyczne na przestrzeni 2012-2015 jest raczej stabilna. Znaczący spadek o 21 jednostek (62%) zaobserwowano jedynie w sekcji A (rolnictwo, leśnictwo, łowiectwo i rybactwo). Natomiast relatywnie wysoki wzrost o 10 jednostek (31%) wystąpił w sekcji C (przetwórstwo przemysłowe) oraz sekcji H (transport i gospodarka magazynowa) o 6 jednostek (27%). Dominującymi branżami w gminie prowadzonymi przez osoby fizyczne są sekcja G (handel hurtowy i detaliczny; naprawa pojazdów samochodowych, włączając motocykle) oraz F (budownictwo). Stanowią one odpowiednio 29% i 25% wszystkich podmiotów prowadzonych przez osoby fizyczne. Natomiast we wskazanych latach nie wystąpiły w gminie branże z sekcji B (Górnictwo i wydobywanie),

D (Wytwarzanie i zaopatrywanie w energię elektryczną, gaz, parę wodną, gorącą wodę i powietrze do układów klimatyzacyjnych), O (Administracja publiczna i obrona narodowa; obowiązkowe zabezpieczenia społeczna)

**Tabela 24 Osoby fizyczne prowadzące działalność gospodarczą wg sekcji PKD 2007**

<b>Branża</b>	<b>2012</b>	<b>2013</b>	<b>2014</b>	<b>2015</b>
ogółem	365	369	368	364
Sekcja A	34	26	12	13
Sekcja B	0	0	0	0
Sekcja C	32	33	42	42
Sekcja D	0	0	0	0
Sekcja E	0	1	1	1
Sekcja F	96	94	95	90
Sekcja G	108	108	111	105
Sekcja H	22	25	28	28
Sekcja I	9	11	8	8
Sekcja J	2	3	2	2
Sekcja K	5	5	6	5
Sekcja L	1	1	1	1
Sekcja M	14	15	13	15
Sekcja N	8	8	13	17
Sekcja O	0	0	0	0
Sekcja P	3	2	1	2
Sekcja Q	12	14	12	13

Sekcja R	3	4	2	3
Sekcje S, T, U	16	19	21	19

Źródło: <https://bdl.stat.gov.pl>, data pobrania 2016.09.11

W przypadku podmiotów prowadzonych przez osoby prawne i jednostki organizacyjne niemające osobowości prawnej, na przestrzeni lat 2012-2015, widoczny jest niewielki wzrost o 10 jednostek (16%). Znaczący wzrost o 6 jednostek (67%) zanotowano w sekcji S i T (pozostała działalność usługowa i gospodarstwa domowe zatrudniające pracowników; gospodarstwa domowe produkujące wyroby i świadczące usługi na własne potrzeby). Dominującą branżą wśród osób prawnych i jednostek organizacyjnych niemających osobowości prawnej w gminie jest sekcja P (Edukacja) oraz S i T. Natomiast w wymienionych latach nie wystąpiły w gminie branże z B (Górnictwo i wydobywanie), D (Wytwarzanie i zaopatrywanie w energię elektryczną, gaz, parę wodną, gorącą wodę i powietrze do układów klimatyzacyjnych), K (Działalność finansowa i ubezpieczeniowa), N (Działalność w zakresie usług administrowania i działalność wspierająca) oraz U (Organizacje i zespoły eksterytorialne).

**Tabela 25 Osoby prawne i jednostki organizacyjne niemające osobowości prawnej wg sekcji PKD 2007**

<b>Branża</b>	<b>2012</b>	<b>2013</b>	<b>2014</b>	<b>2015</b>
ogółem	61	69	70	71
Sekcja A	2	2	2	2
Sekcja B	0	0	0	0
Sekcja C	8	10	10	9
Sekcja D	0	0	0	0
Sekcja E	1	1	1	1
Sekcja F	3	4	4	4
Sekcja G	6	5	5	5
Sekcja H	2	3	3	3
Sekcja I	0	0	0	0
Sekcja J	1	2	2	1



Sekcja K	0	0	0	0
Sekcja L	0	1	1	1
Sekcja M	1	1	1	2
Sekcja N	0	0	0	0
Sekcja O	7	7	7	7
Sekcja P	17	17	16	16
Sekcja Q	2	3	3	3
Sekcja R	2	2	2	2
Sekcje S i T	9	11	13	15
Sekcja U	0	0	0	0

Źródło: <https://bdl.stat.gov.pl>, data pobrania 2016.09.11

Najważniejsi pracodawcy to instytucje samorządowe oraz jego jednostki organizacyjne. W sektorze prywatnym brakuje podmiotów zatrudniających małych podmiotów zatrudniających powyżej 9 osób.

W gminie Długosiodło prawie 96,6% podmiotów gospodarczych stanowią przedsiębiorstwa mikro zatrudniające od 0 do 9 pracowników. Następne prawie 5,5% to przedsiębiorstwa małe, zatrudniające do 49 pracowników. W gminie nie działają żadne przedsiębiorstwa średnie i duże zatrudniające powyżej 50 pracowników.

**Tabela 26 Podmioty gospodarcze w gminie Długosiodło wg klas wielkości**

	<b>ogółem</b>	<b>0 - 9</b>	<b>10 - 49</b>	<b>50 - 249</b>	<b>250 - 999</b>
gmina Długosiodło	439	424	15	0	0
udział procentowy	100%	96,6%	3,4%	0,0%	0,0%

Źródło: <https://bdl.stat.gov.pl>, data pobrania 2017.03.15

### 3.3.2. Identyfikacja problemów w sferze gospodarczej

- Mała liczba podmiotów gospodarczych w przeliczeniu na 10 tys. mieszkańców.

- Niska liczba nowo tworzonych podmiotów gospodarczych w przeliczeniu na 10 tys. mieszkańców
- Wysoka liczba podmiotów wyrejestrowywanych w przeliczeniu na 10 tys. mieszkańców
- Brak dużych i średnich podmiotów gospodarczych; dominują przedsiębiorstwa mikro, które stanowią prawie 97% wszystkich firm działających w gminie

### **3.4. Wnioski z konsultacji społecznych prowadzonych podczas przygotowania dokumentu**

Proces konsultacji społecznych w ramach partycypacji społecznej miał charakter dwutorowy - jakościowy oraz ilościowy. W trakcie przygotowywania przedmiotowego dokumentu zostały zorganizowane warsztaty ze społecznością lokalną. Uczestniczyli w nich przedstawiciele samorządu organizacji pozarządowych, przedsiębiorców oraz mieszkańców gminy Długosiodło. Przeprowadzono także anonimowe badanie ankietowe (PAPI) wśród mieszkańców różnych miejscowości gminy. Ankiety wypełniło 481 osób.

#### **3.4.1. Warsztaty z mieszkańcami gminy**

Przeprowadzone warsztaty z najważniejszymi interesariuszami miały na celu pogłębienie wiedzy płynącej z diagnozy obszarów problemowych w gminie wraz z określeniem jej mocnych stron oraz potencjałów. Wnioski zostały uwzględnione w rozdziale 3.5. Druga część spotkań dotyczyła określeniu wizji programu oraz wskazanie potencjalnych działań i projektów rewitalizacyjnych.

Podsumowując warsztatami przeprowadzone z mieszkańcami Gminy Długosiodło zostały określone następujące oczekiwania mieszkańców dotyczące procesu rewitalizacji w Gminie Długosiodło.

1. Stworzenie bazy turystyczno-rekreacyjnej.
2. Aktywizacja społeczna młodzieży
3. Rozbudowa oferty turystycznej w gminie
4. Rozwój oferty kulturalnej i sportowej dla mieszkańców gminy.

Zaproponowano również następujące działania rewitalizacyjne:

- Remont budynku na potrzeby społeczne, kultury i rekreacji w Marianowie

- Remont budynku byłej szkoły podstawowej w Chrzczance Włościańskiej z przeznaczeniem na cele społeczne
- Przebudowa budynku na potrzeby świetlicy wiejskiej w miejscowości Stare Suski

### 3.4.2. Wnioski z badania ilościowego PAPI

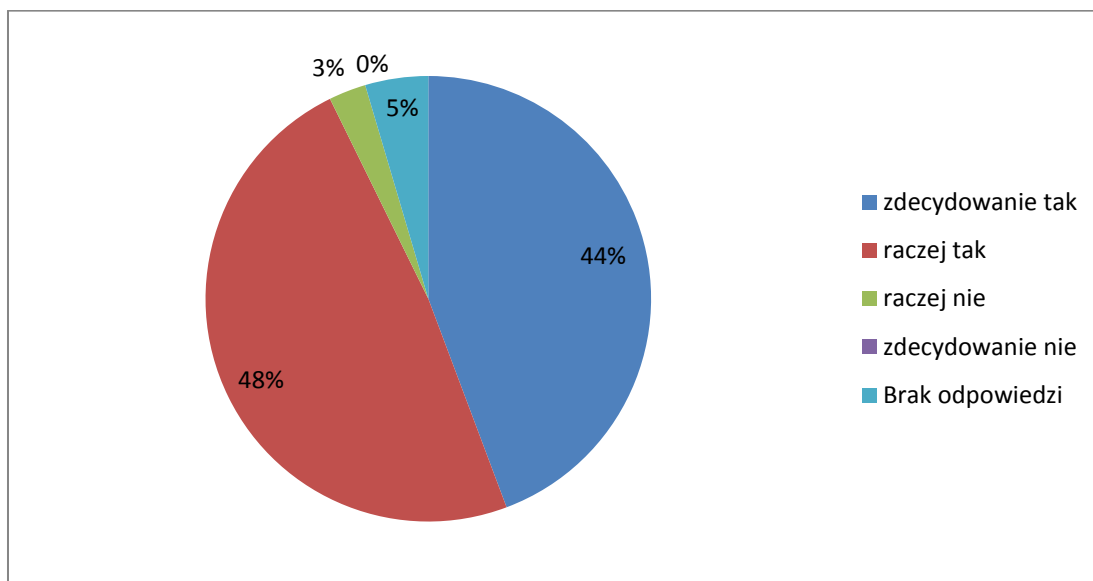
W ramach diagnozy zostało przeprowadzone badanie ankietowe (PAPI) wśród 481 mieszkańców gminy Długosiodło. O odbyło się ono we wszystkich miejscowościach.

Lp.	Sołectwo	liczba respondentów	Procentowy udział	Lp.	Sołectwo	liczba respondentów	Procentowy udział
1	Adamowo	3	0,62%	21	Nowa Wieś	5	1,04%
2	Augustowo	8	1,66%	22	Nowe Bosewo	7	1,46%
3	Blochy	15	3,12%	23	Olszaki	6	1,25%
4	Budy Przetycz	5	1,04%	24	Ostryków Dworski	20	4,16%
5	Chorchosy	6	1,25%	25	Ostryków Włościański	7	1,46%
6	Chrzczanka Folwark	12	2,49%	26	Plewki	6	1,25%
7	Chrzczanka Włościańska	20	4,16%	27	Prabutry	8	1,66%
8	Dalekie	15	3,12%	28	Przetycz Folwark	8	1,66%
9	Dębienica	12	2,49%	29	Przetycz Włościańska	10	2,08%
10	Długosiodło	70	14,55%	30	Sieczychy	15	3,12%
11	Grądy Szlacheckie	10	2,08%	31	Stara Pecyna	8	1,66%
12	Grądy Zalewne	5	1,04%	32	Stare Bosewo	52	10,81%
13	Jaszczuły	25	5,20%	33	Stare Suski	8	1,66%
14	Kalinowo	12	2,49%	34	Stasin	5	1,04%
15	Kornaciska	16	3,33%	35	Wólka Grochowa	10	2,08%
16	Lipniak Majorat	5	1,04%	36	Wólka Piaseczna	5	1,04%
17	Łączka Majorat	10	2,08%	37	Zalas	7	1,46%
18	Małaszek	8	1,66%	38	Zamość	5	1,04%
19	Marianowo	10	2,08%	39	Znamiączki	10	2,08%

20	Nowa Pecyna	8	1,66%	40	Zygmuntowo	4	0,83%
				<b>gmina Długosiodło</b>		<b>275</b>	<b>100%</b>

Respondenci w przeważającej części uznali, że gmina Długosiodło wymaga programu ożywienia gospodarczego, społecznego, przestrzenno-środowiskowego. 44% z nich wskazało, że zdecydowanie tak, a 48% raczej tak. Wynik ten wskazuje, że w gminie powinien powstać Program Rewitalizacji.

**Wykres 6** Czy Pana/Pani zdaniem gmina Długosiodło wymaga programu ożywienia gospodarczego, społecznego, przestrzenno-środowiskowego?

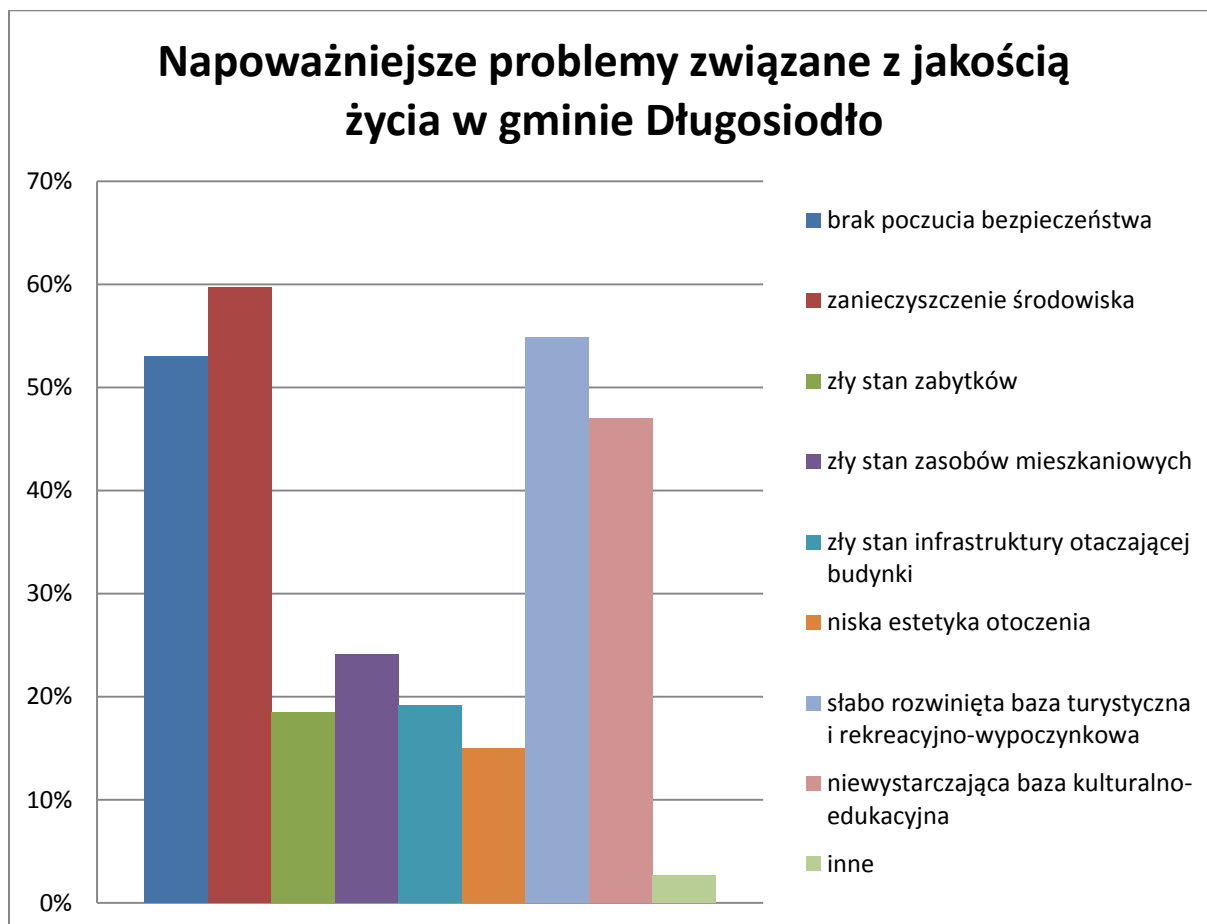


Badanie PAPI na próbie 481 osób.

Respondenci za najważniejsze problemy związane z jakością życia w gminie Długosiodło uznali:

- zanieczyszczenie środowiska – 60% wskazań
- słabo rozwinięta baza turystyczna i rekreacyjno-wypoczynkowa – 55% wskazań
- brak poczucia bezpieczeństwa – 53 % wskazań
- niewystarczająca baza kulturalno-edukacyjna – 47% wskazań

Wykres 7 Najpoważniejsze problemy związane z jakością życia w gminie Długosiodło

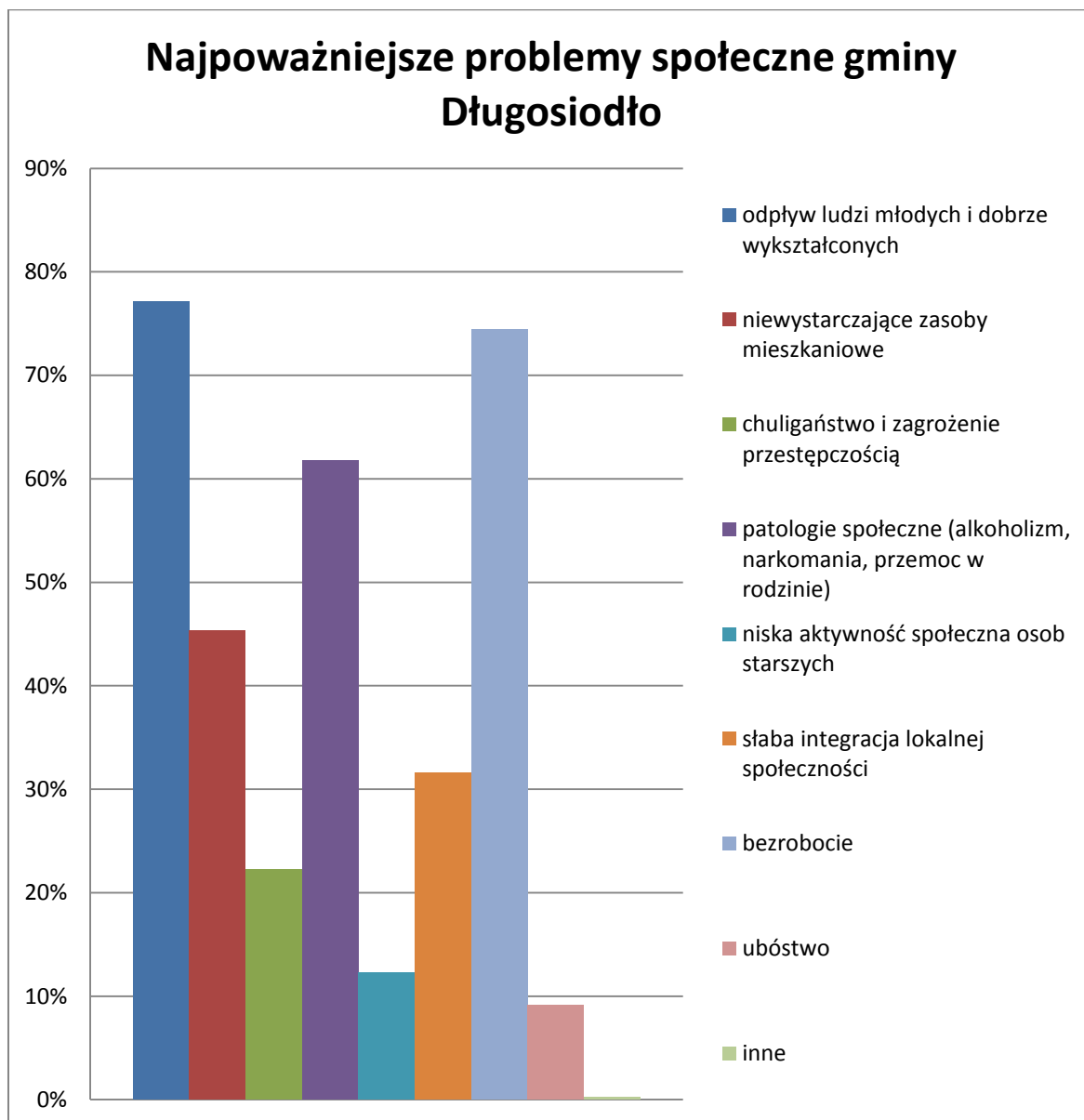


Badanie PAPI na próbie 481 osób.

Mieszkańcy za najważniejsze problemy społeczne gminy Długosiodło uznali:

- odpływ ludzi młodych i dobrze wykształconych – 77% wskazań
- bezrobocie – 74% wskazań
- patologie społeczne (alkoholizm, narkomania, przemoc w rodzinie) – 62% wskazań
- niewystarczające zasoby mieszkaniowe – 45% wskazań

Wykres 8 Najpoważniejsze problemy społeczne gminy Długosiodło

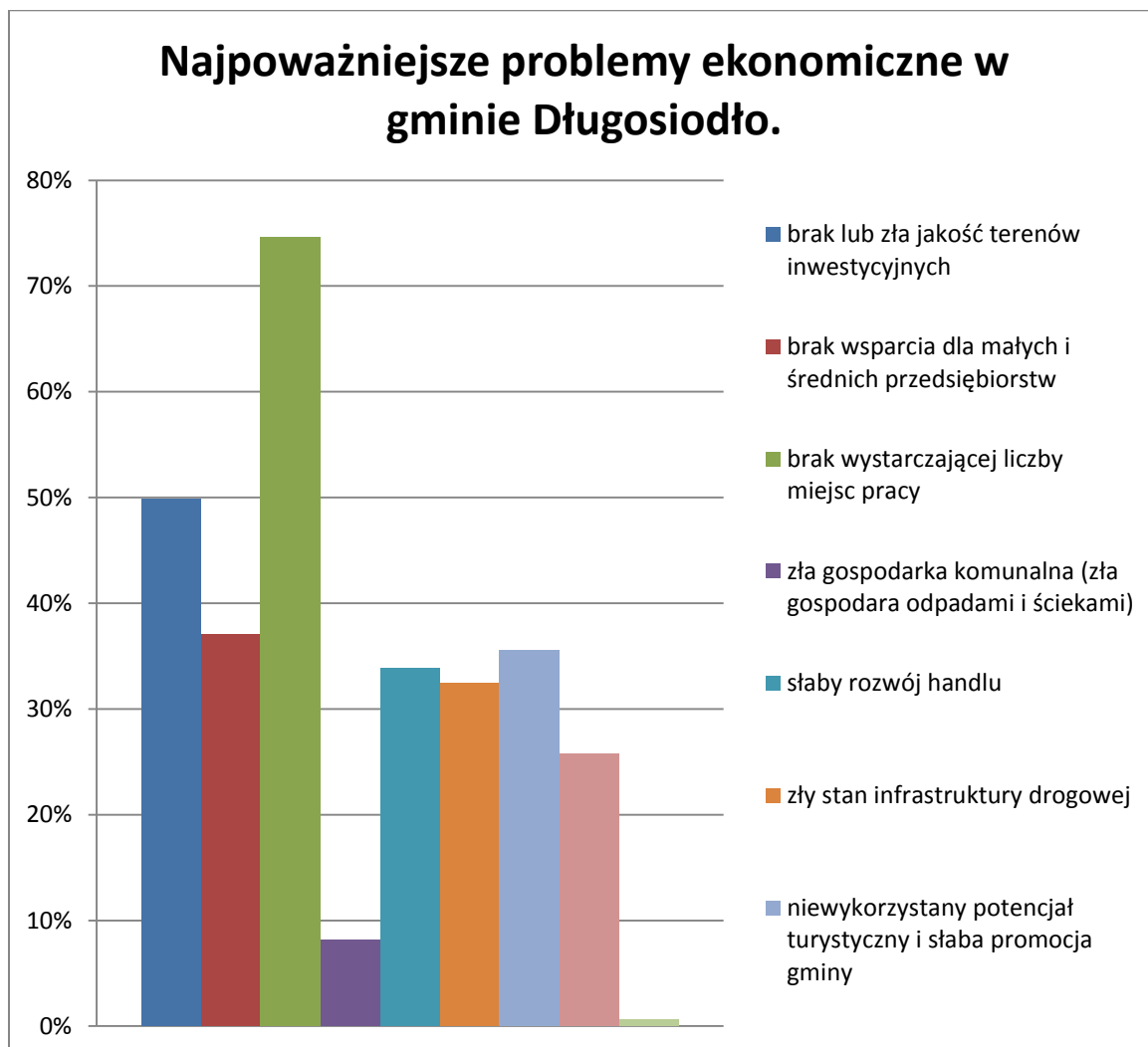


Badanie PAPI na próbie 481 osób.

Respondenci za najważniejsze problemy ekonomiczne w gminie Długosiodło uznali:

- brak wystarczającej liczby miejsc pracy – 75% wskazań
- brak lub słaba jakość terenów inwestycyjnych – 50% wskazań
- brak wsparcia dla małych i średnich przedsiębiorstw – 37% wskazań
- niewykorzystany potencjał turystyczny i słaba promocja gminy – 36% wskazań
- słaby rozwój handlu – 34% wskazań

Wykres 9 Najpoważniejsze problemy ekonomiczne w gminie Długosiodło



Badanie PAPI na próbie 481 osób.

Mieszkańcy gminy Długosiodło mieli również możliwość wskazać projekty, które powinny zostać włączone do rewitalizacji. W ankiecie możliwe było oznaczenie dwóch projektów wypracowanych podczas warsztatów badawczych oraz/lub wskazać inne działania. Wskazano:

- Remont budynku byłej szkoły podstawowej w Chrzciance Włociańskiej – 60% wskazań tj. 290 osób
- Remont budynku kultury i rekreacji w Marianowie – 58% tj. 279 osób
- Inne – 13,5% tj. 60 osób

Respondenci w innych podali:

- budowa świetlicy w Blochach (8 wskazań)
- remont grzybka w Znamięczkach (4 wskazania)
- kanalizacja wsi m.in. w Starym Bosewie, Grądach Szlacheckich (4 wskazania)
- poprawa drogi żwirowej Dalekie – Lasek (3 wskazania)
- remont ZSZ w Długosiodle (3 wskazania)
- modernizacja drogi Przetycz – Folwark, Przetycz – Augustowo, w Znamięczkach (3 wskazania)
- budowa zajazdu autobusowego na przystanku w Grądach Szlacheckich (2 wskazania)
- chodnik dla pieszych w Grądach Szlacheckich i Starym Bosewie (2 wskazania)
- remont mostu na Wymakraczu pomiędzy Grądami Szlacheckim i Ostrykołem Dworskim
- dokończenie drogi w Grądach Szlacheckich
- zagospodarowanie terenu wsi Ostrówek leżącego w obszarze rzeki Narew - wiaty, ławki
- rozbudowa placu zabaw w Nowym Bosewie
- Plewki - zaniedbana miejscowość
- wybudowanie atrakcyjnego ośrodka turystycznego w Starym Bosewie
- zamontowanie windy do Urzędu Gminy i do Centrum Kultury

### 3.5. Podsumowanie diagnozy potencjałów i zjawisk kryzysowych

W wyniku przeprowadzonej pogłębionej diagnozy obecnej sytuacji w gminie Długosiodło zostały zidentyfikowane najważniejsze potencjały oraz problemy podzielone na poszczególne obszary. Poddane zostały one konsultacjom społecznym podczas zorganizowanych warsztatów z mieszkańcami gminy Długosiodło. Pozwoliły one na pogłębienie oraz uzupełnienie informacji zebranych podczas diagnozy.

Tabela 27 Potencjały i problemy w gminie Długosiodło - strefa społeczna

Strefa społeczna	
Potencjały	Problemy
Relatywnie niska stopa bezrobocia (spadek w ciągu ostatnich 5 lat)	Wysoki udział osób korzystających ze środowiskowej pomocy społecznej. Najczęstsze przyczyny trudnej sytuacji życiowej to ubóstwo, bezradność w sprawach opiekuńczo wychowawczych bezrobocie, niepełnosprawność, alkoholizm oraz przemoc w rodzinie



Aktywne organizacje pozarządowe, kluby seniora oraz grupy samopomocowe	Wysoki udział dzieci i młodzieży otrzymującej stypendia socjalne
	Znaczący spadek ludności w gminie, na który wpływ ma głównie ujemny przyrost naturalny oraz migracje
	Niska integracja społeczna
	Starzenie się społeczności, choć obecnie widoczne jest to głównie we wzroście osób w wieku produkcyjnym, a w mniejszym stopniu w wieku poprodukcyjnym
	Duży odsetek osób długotrwale bezrobotnych oraz bez wykształcenia średniego

Tabela 28 Potencjały i problemy w gminie Długosiodło - strefa przestrzenna i infrastrukturalna

Strefa przestrzenna i infrastrukturalna	
Potencjały	Problemy
Długosiodło jest gminą letniskową, w której buduje swoje sezonowe domy wiele osób z poza gminy. Głównie z Warszawy.	Niski stopień zwodociągowania gminy
Rozbudowana sieć opieki przedszkolnej	Niski stopień skanalizowania gminy.
Bliskość do trasy S8	Infrastruktura rekreacyjno-integracyjna znajduje się jedynie w części sołectw.
Połączenie kolejowe przechodzące przez teren gminy z południa na północ	Brak żłobków i klubików dziecięcych
Duża powierzchnia gminy to lasy i użytki rolne	Niewystarczająco rozbudowana sieć komunikacji publicznej. Konieczność korzystania z transportu indywidualnego (transport samochodowy)
Tereny należące do Obszaru Natura 2000	Słabo rozbudowana infrastruktura noclegowa

Tabela 29 Potencjały i problemy w gminie Długosiodło – strefa gospodarcza

Strefa Gospodarcza	
Potencjały	Problemy
Gmina ma duży potencjał turystyczny m.in. obszaru Natura 2000	Niska liczba podmiotów gospodarczych na terenie gminy w stosunku do średniej powiatu, województwa oraz kraju.
Dominującymi branżami jest handel i budownictwo	Niska liczba nowo utworzonych podmiotów gospodarczych na terenie gminy w stosunku do średniej powiatu, województwa oraz kraju.
Gospodarstwa rolne produkujące sery, warzywa, owoce, jaja	Wysoka liczba wyrejestrowanych podmiotów gospodarczych na terenie gminy w stosunku do średniej powiatu, województwa oraz kraju.
	Brak dużych i średnich podmiotów gospodarczych; dominują przedsiębiorstwa mikro, które stanowią prawie 97% wszystkich firm działających w gminie
	Szara strefa (wskazana przez mieszkańców podczas warsztatów)
	Bardzo niski rozwój sfery usług związanych z obsługą ruchu turystycznego w gminie.

#### 4. Założenia Programu Rewitalizacji

W ramach przygotowania Gminnego Programu Rewitalizacji Gminy Długosiodło dokonano dogłębnej diagnozy obszarów problemowych. Opierała się ona na wizji lokalnej, analizie danych zastanych tzn. danych statystycznych, dokumentów strategicznych. Równocześnie podczas prac na dokumencie kluczowym elementem była partycypacja społeczna. Rozumiana jako aktywny udział mieszkańców gminy w istotnych dla niej, jej mieszkańców lub określonych grup społecznych sprawach. Przejawia się on poprzez włączanie się w proces powstawania dokumentów planistycznych, podejmowania kluczowych decyzji i rozwiązywania problemów lokalnych. Partycypacja społeczna to proces, w którym dwie lub więcej stron współdziałają w przygotowaniu planów, realizacji określonych polityk

publicznych oraz podejmowaniu decyzji<sup>6</sup>. Współuczestnictwo mieszkańców zostało wpisane w proces rewitalizacji zdegradowanych obszarów gminy Długosiodło na różnych jego etapach tzn. identyfikacji obszarów problemowych, planowania działań, realizacji oraz monitorowania i ewaluacji. Włączenie szerokiego grona interesariuszy w przygotowanie powyższego dokumentu gwarantuje wysoką skuteczność oraz trwałość zaplanowanych projektów odnoszących się bezpośrednio do potrzeb gminy oraz jej mieszkańców.

#### 4.1. Analiza wskaźnikowa

Analiza wskaźnikowa pozwoliła na określenie obszarów zdegradowanych w gminie Długosiodło. Została ona opracowana na podstawie danych ilościowych dla wszystkich miejscowości. Następnie zostały wyliczone wskaźniki, które zostały porównane z wartością wskaźników dla całej gminy. Dzięki nim wyznaczono obszary, na których widoczna jest gorsza sytuacja w stosunku do całej gminy. Wskaźniki zostały określone w oparciu o analizę oraz diagnozę sytuacji w gminie Długosiodło tzn. wybór nastąpił w oparciu o zidentyfikowane obszary problemowe w gminie. Zostały one wyszczególnione w rozdziałach 3.1.7, 3.2.5 i 3.3.2. Podsumowanie potencjałów i zjawisk kryzysowych zostało przedstawione w rozdziale 3.5. Czynnikiem uzupełniającym opracowanie wskaźników była partycypacja społeczna tj. wskazania mieszkańców przedstawione podczas warsztatów badawczych oraz ankiet PAPI. Katalog wskaźników obejmuje sferę społeczną, gospodarczą oraz infrastrukturalną i składa się na niego:

- (W1) Liczba długotrwale bezrobotnych w stosunku do ogólnej liczby mieszkańców w wieku produkcyjnym w danym sołectwie
- (W2) Liczba osób bezrobotnych bez wykształcenia średniego w stosunku do ogólnej liczby mieszkańców w wieku produkcyjnym w danym sołectwie
- (W3) Liczba osób objętych pomocą Ośrodka Pomocy Społecznej (OPS) ze względu na ubóstwo w stosunku do ogólnej liczby w danym sołectwie
- (W4) Liczba osób objętych pomocą OPS ze względu na bezradność w sprawach opiekuńczo-wychowawczych w stosunku do ogólnej liczby mieszkańców w danym sołectwie
- (W5) Liczba osób objętych pomocą OPS ze względu na niepełnosprawność w stosunku do ogólnej liczby mieszkańców w danym sołectwie
- (W6) Liczba osób objętych pomocą OPS ze względu na bezrobocie w stosunku do ogólnej liczby mieszkańców w danym sołectwie

---

<sup>6</sup> Jacek Kwiatkowski "Partycypacja społeczna i rozwój społeczny", Warszawa 2003

- (W7) Wskaźnik depopulacji w stosunku do ogólnej liczby mieszkańców (średnia z ostatnich 7 lat; liczba ludności na początku roku bazowego 2010 - 100%)
- (W8) Liczba przyznanych stypendiów socjalnych w roku szkolnym 2016/2017 w stosunku do liczby osób w wieku przedprodukcyjnym w danym sołectwie
- (W9) Wskaźnik aktywności gospodarczej (zarejestrowana działalność gospodarcza w stosunku do ogólnej liczby mieszkańców w danym sołectwie)
- (W10) Infrastruktura społeczna – liczba miejsc integracji oraz rekreacji (świetlice wiejskie, place zabaw, boiska) w poszczególnych sołectwach w stosunku do średniej dla całej gminy

Tabela 30 Wartości wskaźników opracowane na podstawie danych ilościowych (Stan na 31.12.2016)

Sołectwo	W1	W2	W3	W4	W5	W6	W7	W8	W9	W10	Suma wartości wskaźników niekorzystnych w stosunku do średniej dla całej gminy
Adamowo	0,00%	0,00%	27,27%	18,18%	4,55%	0,00%	-3,24%	40,00%	0,00%	0	7
Augustowo	2,68%	2,68%	18,97%	13,79%	1,72%	6,32%	0,08%	44,44%	4,46%	0	7
Blochy	1,28%	1,70%	17,09%	6,12%	2,55%	1,02%	0,70%	27,72%	6,81%	3	3
Budy Przetycz	1,45%	5,80%	16,04%	7,55%	0,00%	4,72%	-0,70%	53,85%	7,25%	0	7
Chorchosy	0,00%	2,50%	10,92%	8,40%	0,84%	0,00%	0,00%	14,29%	6,25%	1	2
Chrzczanka Folwark	0,76%	3,05%	5,42%	1,97%	7,39%	0,00%	-0,15%	9,52%	4,58%	0	3
Chrzczanka Włociańska	0,76%	0,76%	8,74%	3,88%	3,88%	6,31%	-0,83%	0,00%	2,27%	2	4
Dalekie	2,75%	1,65%	7,24%	4,28%	0,33%	0,00%	-0,88%	14,67%	3,85%	3	3
Dębienica	0,00%	2,73%	11,60%	6,63%	2,21%	2,76%	0,07%	21,62%	1,82%	0	5
Długosiodło	2,36%	4,13%	6,69%	3,49%	2,62%	2,76%	-0,25%	11,89%	13,81%	6	3
Grądy Szlacheckie	3,45%	4,60%	23,29%	10,27%	2,74%	6,16%	1,10%	9,09%	1,15%	1	6
Grądy Zalewne	3,77%	3,77%	15,91%	3,41%	7,95%	3,41%	-0,33%	11,11%	0,00%	0	8

Jaszczyły	2,38%	3,33%	6,81%	1,91%	1,36%	5,99%	-1,39%	14,93%	2,38%	3	4
Kalinowo	1,92%	3,85%	11,64%	3,27%	3,27%	1,82%	0,47%	14,08%	7,69%	1	4
Kornaciska	3,17%	2,38%	14,43%	5,67%	5,67%	5,67%	0,12%	28,95%	4,76%	0	8
Lipniak Majorat	0,00%	6,90%	20,00%	6,00%	2,00%	2,00%	-3,63%	27,27%	0,00%	0	7
Łączka	2,33%	1,55%	8,53%	1,42%	0,00%	7,11%	0,20%	3,92%	4,65%	0	4
Małaszek	3,33%	6,67%	9,09%	3,64%	5,45%	3,64%	-3,59%	0,00%	3,33%	0	7
Marianowo	3,31%	3,31%	22,22%	11,11%	7,41%	4,23%	-0,60%	58,54%	1,65%	0	10
Nowa Pecyna	0,00%	0,00%	0,00%	0,00%	4,82%	2,41%	-0,36%	0,00%	10,71%	0	3
Nowa Wieś	1,75%	1,75%	12,64%	6,90%	0,00%	2,30%	0,66%	30,00%	5,26%	0	5
Nowe Bosewo	6,00%	6,00%	2,56%	8,97%	0,00%	2,56%	1,44%	9,09%	2,00%	1	4
Olszaki	1,75%	3,51%	7,00%	4,00%	0,00%	0,00%	-1,00%	26,32%	1,75%	1	4
Ostrykół Dworski	5,13%	0,00%	9,09%	9,09%	1,52%	4,55%	0,63%	15,38%	0,00%	0	5
Ostrykół Włościański	0,00%	4,26%	27,85%	6,33%	10,13%	5,06%	-1,40%	78,57%	2,13%	0	9
Plewki	1,75%	3,51%	4,40%	8,79%	0,00%	0,00%	0,11%	23,08%	5,26%	0	5
Prabuty	0,00%	4,76%	7,36%	3,68%	6,13%	2,45%	0,53%	15,63%	1,90%	3	3
Przetycz Folwark	4,84%	4,84%	17,35%	14,29%	4,08%	6,12%	-1,13%	6,67%	6,45%	0	8
Przetycz Włościańska	1,63%	1,63%	0,00%	0,00%	0,00%	0,00%	-0,30%	13,16%	3,25%	1	2

Sieczychy	1,17%	3,11%	12,09%	9,53%	3,49%	6,05%	0,16%	14,56%	3,11%	3	5
Stara Pecyna	4,48%	8,96%	9,30%	4,65%	0,78%	1,55%	-0,66%	13,64%	11,94%	0	4
Stare Bosewo	1,40%	1,40%	3,47%	0,69%	2,55%	1,04%	0,98%	1,71%	8,20%	4	0
Stare Suski	1,37%	2,74%	15,00%	5,83%	0,00%	11,67%	-0,49%	28,57%	2,74%	0	7
Stasin	7,14%	10,71%	13,33%	0,00%	2,22%	2,22%	-1,89%	42,86%	3,57%	0	7
Wólka Grochowa	3,54%	4,42%	10,99%	7,14%	0,55%	9,34%	-0,82%	5,71%	3,54%	0	8
Wólka Piaseczna	3,57%	3,57%	16,09%	11,49%	6,90%	8,05%	-0,17%	0,00%	0,00%	0	8
Zalas	1,28%	1,28%	13,64%	7,58%	3,03%	2,27%	-0,56%	40,00%	3,85%	0	7
Zamość	4,08%	8,16%	17,11%	0,00%	11,84%	6,58%	-1,96%	6,25%	4,08%	1	7
Znamięzki	2,86%	0,00%	34,92%	12,70%	0,00%	0,00%	-1,82%	55,56%	0,00%	0	7
Zygmuntowo	4,17%	6,94%	15,60%	2,75%	0,92%	8,26%	-1,80%	40,00%	5,56%	0	8
<b>gmina Długosiodło</b>	<b>2,09%</b>	<b>3,19%</b>	<b>10,22%</b>	<b>4,90%</b>	<b>2,77%</b>	<b>3,38%</b>	<b>-0,19%</b>	<b>16,41%</b>	<b>6,14%</b>	0,85	<b>5,5</b>

Opracowanie własne na podstawie danych Urzędu Gminy Długosiodło, Powiatowego Urzędu Pracy w Wyszkowie

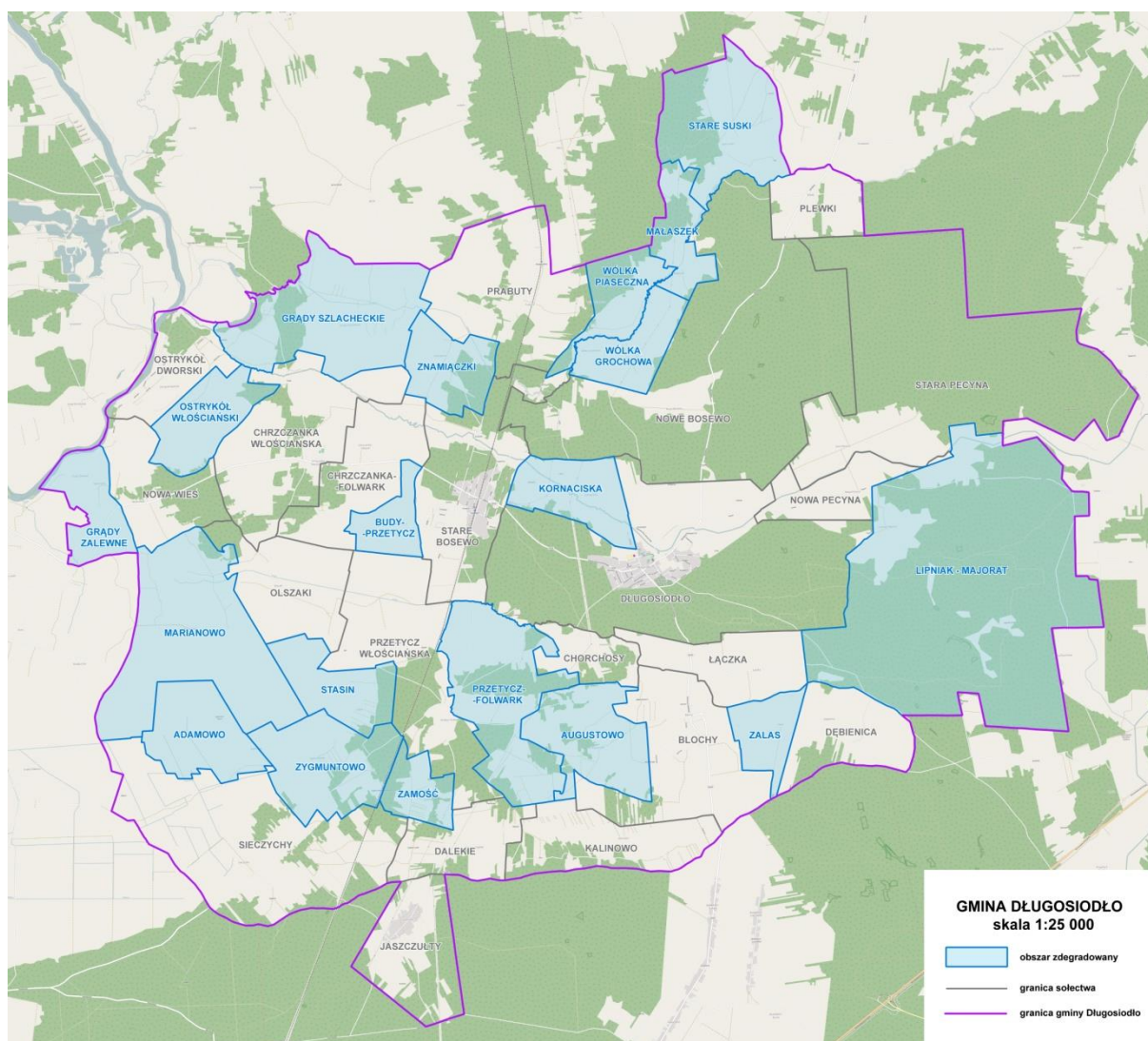
#### Legenda

Wartość wskaźnika korzystna w stosunku do ogólnej wartości dla gminy
Wartość wskaźnika niekorzystna w stosunku do ogólnej wartości dla gminy

Na podstawie analizy wskaźnikowej zostały określone obszary zdegradowane tzn. sołectwa w których widoczna jest gorsza sytuacja w stosunku do całej gminy Długosiodło.

Do obszaru zdegradowanego należą sołectwa: Adamowo, Augustowo, Budy Przetycz, Grądy Szlacheckie, Grądy Zalewne, Kornaciska, Lipniak Majorat, Małaszek, Marianowo, Ostryków Włociański, Przetycz Folwark, Stare Suski, Stasin, Wólka Grochowa, Wólka Piaseczna, Zalas, Zamość, Znamięczki, Zygmuntowo.

Mapa 1 Obszar zdegradowany w gminie Długosiodło



## 4.2. Delimitacja obszarów problemowych

Delimitacja obszarów wymagających wsparcia w ramach Programu Rewitalizacji dokonano na podstawie wieloczynnikowej analizy ilościowej i jakościowej opartej na:



1. Identyfikacji występujących na terenie gminy problemów w sferze społecznej, przestrzenno-infrastrukturalnej oraz gospodarczej zawartej w diagnozie obecnej sytuacji gminy Długosiodło.
2. Identyfikacji potencjału gminy Długosiodło określonego w sferze społecznej, przestrzenno – infrastrukturalnej i gospodarczej.
3. Wynikach konsultacji społecznych z udziałem wszystkich grup interesariuszy realizowanych w trakcie spotkań warsztatowych oraz za pomocą badania ankietowego przeprowadzonego we wszystkich miejscowościach gminy Długosiodło.
4. Analizie dokumentów strategicznych i planistycznych wyznaczających kierunki rozwoju gminy Długosiodło.
5. Wybranych wytycznych krajowych i europejskich w zakresie przeprowadzania procesu rewitalizacji oraz wyznaczania obszarów problemowych, a w tym m.in. kryteriów określonych w art. 47 ust. 1 Rozporządzenia Komisji (WE) nr 1828/2006 z dnia 08.12.2006 r., tj.:
6. Wybranych wytycznych Ministra Rozwoju Regionalnego w zakresie programowania działań dotyczących mieszkalnictwa z dnia 13.08.2008 r. i określonych w nim kryteriów wyznaczania obszarów kwalifikujących się do otrzymania tego rodzaju wsparcia:

W wyniku przeprowadzonej delimitacji zostało wytypowanych 11 sołectw, pogrupowanych na 5 podobszarów, na których zostanie przeprowadzona rewitalizacja. Są to sołectwa: Adamowo, Grądy Zalewne, Kornaciska, Małaszek, Marianowo, Ostryków Włociański, Przetycz Folwark, Stare Suski, Wólka Grochowa, Wólka Piaseczna, Zygmuntowo. Wybór obszarów rewitalizacji opierał się głównie na podstawie diagnozy oraz przeprowadzonej na jej podstawie analizy wskaźnikowej. Do rewitalizacji zostały wybrane sołectwa, które uzyskały największą sumę wskaźników niekorzystnych w stosunku do średniej dla całej gminy, tj. 10, 9 i 8. Wybór wszystkich kolejnych sołectw z dużą liczbą niekorzystnych wskaźników, powyżej średniej dla gminy tj. 7 był niemożliwy z uwagi na dwa obligatoryjne wskaźniki dla obszaru rewitalizacji – udział procentowy ludności (maksymalnie 30% całej populacji gminy) oraz powierzchni obszaru (maksymalnie 20% całej gminy). W związku z tym dokonano wyboru uwzględniając m.in. potencjał gminy i poszczególnych sołectw oraz partycypację społeczną. Są to sołectwa Małaszek, Stare Suski oraz Adamowo. Dwa pierwsze znajdują się w sąsiedztwie z sołectwami Wólka Grochowa, Wólka Piaseczna. Dzięki temu prowadzone działania będą mogły się skupić na jednym, spójnym obszarze rewitalizacji. Jest to istotne, ponieważ pozytywne efekty np. aktywizacji społeczno – zawodowej osób zagrożonych wykluczeniem społecznym w poszczególnych sołectwach

będą na siebie oddziaływały, co zwiększa trwałość prowadzonych działań. Minimalizowane jest również niebezpieczeństwo przenoszenia problemów z innych obszarów, np. ze zdiagnozowanego obszaru zdegradowanego, na którym nie podjęto by działań rewitalizacyjnych, a który znajdowałby się obok obszaru wyznaczonego do rewitalizacji. Równocześnie w sołectwie Stare Suski planowane jest w ramach rewitalizacji utworzenie świetlicy wiejskiej, która wzmocni efekt synergii (wskazany podczas warsztatów z mieszkańcami jeden z trzech projektów rewitalizacyjnych). Dzięki temu w świetlicy będą mogły być realizowane m.in. działania aktywizacyjno-edukacyjne dla dzieci i młodzieży (zdiagnozowany wysoki udział osób korzystających z pomocy społecznej ze względu na bezradność w sprawach opiekuńczo – wychowawczych i wysoka liczba stypendiów socjalnych) z całego wyznaczonego spójnego obszaru zdegradowanego tj. sołectw Stare Suski, Małazek, Wólka Grochowa, Wólka Piaseczna. Analogiczna sytuacja dotyczy sołectwa Adamowo, które sąsiaduje z sołectwami, Marianowo, Grądy Zalewne i Zygmuntowo, które staną się jednym podobszarem rewitalizacji. Dzięki temu prowadzone działania będą mogły się skupić na jednym, spójnym obszarze rewitalizacji. Równocześnie w sołectwie Marianowo planowane jest w ramach rewitalizacji modernizacja świetlicy wiejskiej, która wzmocni efekt synergii (wskazany podczas warsztatów z mieszkańcami jeden z trzech projektów rewitalizacyjnych). Jednocześnie nie zdecydowano się na inne sołectwa zaliczone do obszaru zdegradowanego, które znajdują się w sąsiedztwie tego podobszaru rewitalizacji (Stasin i Zamość), ponieważ w sołectwie Adamowo został zdiagnozowany wysoki udział osób korzystających z pomocy społecznej ze względu na bezradność w sprawach opiekuńczo – wychowawczych i wysoka liczba stypendiów socjalnych). Natomiast pierwszy problem nie występuje w obydwu sołectwach Stasin i Zamość, a drugi w sołectwie Zamość. Istotna jest również odległość do zmodernizowanej w ramach rewitalizacji świetlicy wiejskiej w Marianowie. Mieszkańcy sołectwa Adamowo będą mieli do niej relatywnie blisko, w przeciwieństwie do osób z sołectw Stasin i Zamość.

**Tabela 31 Procent powierzchni i procent ludności obszarów wybranych do rewitalizacji**

	<b>Powierzchnia w ha</b>	<b>Udział powierzchni do całej gminy</b>	<b>Liczba ludności obszarów zdegradowanych</b>	<b>Udział liczby mieszkańców do całej gminy</b>
<b>Podobszar I - sołectwa: Adamowo, Grądy Zalewne, Marianowo oraz Zygmuntowo</b>	1375,7089	8,21%	408	5,14%
<b>Podobszar II - sołectwo Ostryków Włociański</b>	199,3891	1,19%	79	1,00%



Podobszar I znajduje się w zachodnio - północnej części gminy Długosiodło. Składają się na niego sąsiadujące ze sobą sołectwa Grądy Zalewne, Marianowo, Adamowo oraz Zygmuntowo. Podobszar I zajmuje powierzchnię 1375,7 ha, co stanowi 8,21% całej gminy. Mieszka w nim w sumie 406 osób, co stanowi 5,14% całej populacji gminy.

Na określonym podobszarze rewitalizacji występuje szereg negatywnych zjawisk w sferze społecznej, jak również gospodarczej oraz przestrzenno-infrastrukturalnej. Nie pojawiają się negatywne zjawiska w sferze środowiskowej, ponieważ nie ma ich na obszarze całej gminy. W gminie Długosiodło dużym problemem jest wysoki udział osób korzystających ze wsparcia ośrodka pomocy społecznej. Na wskazanym obszarze problemy społeczne występują w nasilonej skali w stosunku do średniej w gminie. Wyższy jest udział osób korzystających z pomocy społecznej ze względu na ubóstwo oraz w części sołectw ze względu na bezradność w sprawach opiekuńczo – wychowawczych (Adamowo i Marianowo), bezrobocie (z wyłączeniem Adamowa) oraz niepełnosprawność (z wyłączeniem Zygmuntowa). W sołectwach Marianowo, Adamowo i Zygmuntowo duża jest liczba dzieci i młodzieży, którym zostały przyznane stypendia socjalne. Równocześnie wysoki jest udział osób długotrwale bezrobotnych oraz bez wykształcenia średniego w sołectwach Marianowo, Grądy Zalewne i Zygmuntowo. Także na całym podobszarze wskaźnik depopulacji wypada niekorzystnie w stosunku do całej gminy. Widoczny jest również niski wskaźnik prowadzenia działalności gospodarczej. Nie ma na nim również żadnej infrastruktury społecznej, pozwalającej na integrację oraz rekreację. Kryteria te wskazują, że podobszar I stanowi obszar kryzysowy i powinien zostać objęty Programem Rewitalizacji.

Zaplanowane w ramach Programu Rewitalizacji działania są nakierowane na niwelowanie tych negatywnych zjawisk. Nastawione są na rozwój przestrzenno – infrastrukturalny, co będzie miało bezpośrednie przełożenie na rozwój społeczny. Kontekst społeczny jest bowiem punktem odniesienia do planowania i realizacji przedsięwzięć rewitalizacyjnych. Na terenie wsi Marianowo znajduje się budynek po byłej szkole podstawowej. W ramach rewitalizacji planowane jest utworzenie w nim świetlicy wiejskiej. Będzie to miejsce pozwalające na integrację społeczną, uczestnictwo w wydarzeniach kulturalnych czy edukacyjnych. Obecnie na podobszarze I nie ma żadnej infrastruktury społecznej, gdzie można realizować różnego rodzaju działania, co niewątpliwie wpływało na jakość życia mieszkańców oraz podejmowanie przez nich decyzje o dalszych swoich losach życiowych, w tym migracji (77% mieszkańców wypełniających ankietę jako najważniejszy problem społeczny wskazało odpływ ludzi młodych i dobrze wykształconych) W ramach działalności świetlicy wiejskiej będą realizowane różnego rodzaju wydarzenia kulturalne, społeczne. Wzmacnianie więzi społecznych, uczestnictwo w różnego rodzaju wydarzeniach będzie skutkowało m.in. zmniejszaniem skali problemów społecznych na obszarze rewitalizacji. Działania świetlicy wiejskiej będą skierowane głównie do grup de faworyzowanych, które potrzebują szczególnego wsparcia. Będą to dzieci i

młodzież (duży odsetek rodzin z problemami opiekuńczo-wychowawczymi, otrzymujących stypendia socjalne), Organizacja czasu wolnego będzie przeciwdziałać podejmowaniu przez nich zachowań ryzykownych, co w przyszłości zmniejszy skalę problemów młodych osób w ich życiu społecznym i zawodowym. Działania będą dotyczyć również osób niepełnosprawnych (dostosowanie obiektu do ich potrzeb) oraz których dotyczy problem ubóstwa i bezrobocia. Jednocześnie z oferty świetlicy wiejskiej będą mogli skorzystać wszyscy mieszkańcy danego obszaru rewitalizacji.

Dodatkowo w budynku świetlicy wiejskiej planowane jest utworzenie bazy noclegowej, której brakuje na terenie gminy. Podobszar I rewitalizacji znajduje się nad Doliną Dolnej Narwią, wpisanej na listę Natura 2000. Na jej terenie stwierdzono występowanie co najmniej 35 gatunków ptaków wymienionych w załączniku I Dyrektywy Ptasiej. Utworzenie bazy noclegowej pozwoli na zwiększenie ruchu turystycznego w gminie, co przełoży się na ożywienie gospodarcze obszaru rewitalizacji. Pośrednio wpłynie to na spadek stopy bezrobocia i minimalizację problemów społecznych m.in. ubóstwa.

#### **Podobszar II - sołectwo Ostryków Włociański**

Sołectwo Ostryków Włociański znajduje się w północno - zachodniej części gminy Długosiodło. Zajmuje obszar 199,4 ha, co stanowi 1,19% powierzchni całej gminy. Mieszka w nim w sumie 79 osób, tj. 1% całej populacji gminy.

Na określonym podobszarze rewitalizacji występuje szereg negatywnych zjawisk w sferze społecznej, jak również gospodarczej oraz infrastrukturalnej. Nie pojawiają się negatywne zjawiska w sferze środowiskowej, ponieważ nie ma ich na obszarze całej gminy. W gminie Długosiodło dużym problemem jest wysoki udział osób korzystających ze wsparcia ośrodka pomocy społecznej. Na wskazanym obszarze problemy społeczne występują w nasilonej skali w stosunku do średniej w gminie. Wyższy jest udział osób korzystających z pomocy społecznej ze względu na ubóstwo, bezradność w sprawach opiekuńczo – wychowawczych, bezrobocie oraz niepełnosprawność. Duża jest liczba dzieci i młodzieży, którym zostały przyznane stypendia socjalne. Równocześnie wysoki jest udział osób bezrobotnych bez wykształcenia średniego. W sołectwie wskaźnik depopulacji wypada niekorzystnie w stosunku do całej gminy. Również widoczny jest w sołectwie niski wskaźnik prowadzenia działalności gospodarczej. Nie ma na nim także żadnej infrastruktury społecznej, pozwalającej na integrację oraz rekreację, co przekłada się na minimalizację problemów społecznych. Kryteria te wskazują, że podobszar I stanowi obszar kryzysowy i powinien zostać objęty Programem Rewitalizacji. Zaplanowane w ramach Programu Rewitalizacji działania są nakierowane na niwelowanie tych negatywnych zjawisk, poprzez aktywizację społeczno – zawodową osób zagrożonych wykluczeniem oraz budowę infrastruktury rekreacyjno-integracyjnej.

### **Podobszar III - sołectwa: Stare Suski, Małaszek, Wólka Grochowa, Wólka Piaseczna**

Podobszar III znajduje się w najbardziej wysuniętej na północ części gminy Długosiodło. Składają się na niego sąsiadujące ze sobą sołectwa Stare Suski, Małaszek, Wólka Grochowa, Wólka Piaseczna. Podobszar III zajmuje powierzchnię 876,3 ha, co stanowi 5,23% całej gminy. Mieszka w nim w sumie 444 osób, tj. 5,14% całej populacji gminy.

Na określonym podobszarze rewitalizacji występuje szereg negatywnych zjawisk w sferze społecznej, jak również gospodarczej oraz przestrzenno-infrastrukturalnej. Nie pojawiają się negatywne zjawiska w sferze środowiskowej, ponieważ nie ma ich na obszarze całej gminy. W gminie Długosiodło dużym problemem jest wysoki udział osób korzystających ze wsparcia ośrodka pomocy społecznej. Na wskazanym obszarze problemy społeczne występują w nasilonej skali w stosunku do średniej w gminie. Wyższy jest udział osób korzystających z pomocy społecznej ze względu na bezrobocie oraz w części sołectw ze względu na ubóstwo, bezradność w sprawach opiekuńczo – wychowawczych (z wyłączeniem sołectwa Małaszek) oraz niepełnosprawności (sołectwa Małaszek i Wólka Piaseczna). W sołectwie Stare Suski duża jest liczba dzieci i młodzieży, którym zostały przyznane stypendia socjalne. Równocześnie wysoki jest udział osób długotrwale bezrobotnych oraz bez wykształcenia średniego w sołectwach Małaszek, Wólka Piaseczna i Wólka Grochowa. Z wyłączeniem Wólki Piasecznej wskaźnik depopulacji wypada niekorzystnie w stosunku do całej gminy. Na całym podobszarze III widoczny jest niski wskaźnik prowadzenia działalności gospodarczej. Nie ma na nim również żadnej infrastruktury społecznej, pozwalającej na integrację oraz rekreację. Kryteria te wskazują, że podobszar III stanowi obszar kryzysowy i powinien zostać objęty Programem Rewitalizacji.

Zaplanowane w ramach Programu Rewitalizacji działania są nakierowane na niwelowanie tych negatywnych zjawisk. Nastawione są na rozwój przestrzenno – infrastrukturalny, co będzie miało bezpośrednie przełożenie na rozwój społeczny. Na terenie wsi Stare Suski zostanie przebudowany budynek na potrzeby świetlicy wiejskiej, który obecnie jest pustostanem. Będzie to miejsce pozwalające na integrację społeczną, uczestnictwo w wydarzeniach kulturalnych czy edukacyjnych. Obecnie na podobszarze III nie ma żadnej infrastruktury społecznej, gdzie można realizować różnego rodzaju działania, co niewątpliwie wpływało na jakość życia mieszkańców oraz podejmowanie przez nich decyzje o dalszych swoich losach życiowych, w tym migracji (77% mieszkańców wypełniających ankietę jako najważniejszy problem społeczny wskazało odpływ ludzi młodych i dobrze wykształconych). W ramach świetlicy będą realizowane różnego rodzaju wydarzenia społeczne i kulturalne. Wzmacnianie więzi społecznych, uczestnictwo w różnego rodzaju wydarzeniach doprowadzi do zmniejszenia się skali problemów społecznych na obszarze rewitalizacji. Ze względu na

spory odsetek rodzin z problemami opiekuńczo – wychowawczymi działania będą skierowane w dużej części do dzieci i młodzieży. Organizacja czasu wolnego będzie przeciwdziałać podejmowaniu przez nich zachowań ryzykownych, co w przyszłości zmniejszy skalę problemów młodych osób w ich życiu społecznym i zawodowym. Działania będą dotyczyć również osób niepełnosprawnych (dostosowanie obiektu do ich potrzeb) oraz których dotyka problem ubóstwa i bezrobocia. Jednocześnie z oferty świetlicy będą mogli skorzystać wszyscy mieszkańcy danego obszaru rewitalizacji.

#### **Podobszar IV - sołectwo Kornaciska**

Sołectwo Kornaciska znajduje się w centralnej części gminy Długosiodło. Zajmuje obszar 204 ha, co stanowi 1,22% powierzchni całej gminy. Mieszka w nim w sumie 194 osób, tj. 2,45% całej populacji gminy.

Na określonym podobszarze rewitalizacji występuje szereg negatywnych zjawisk w sferze społecznej, jak również gospodarczej oraz infrastrukturalnej. Nie pojawiają się negatywne zjawiska w sferze środowiskowej, ponieważ nie ma ich na obszarze całej gminy. W gminie Długosiodło dużym problemem jest wysoki udział osób korzystających ze wsparcia ośrodka pomocy społecznej. Na wskazanym obszarze problemy społeczne występują w nasilonej skali w stosunku do średniej w gminie. Wyższy jest udział osób korzystających z pomocy społecznej ze względu na ubóstwo, bezradność w sprawach opiekuńczo – wychowawczych, bezrobocie oraz niepełnosprawność. Duża jest liczba dzieci i młodzieży, którym zostały przyznane stypendia socjalne. Równocześnie wysoki jest udział osób długotrwale bezrobotnych. W sołectwie Kornaciska niski jest wskaźnik prowadzenia działalności gospodarczej. Nie ma w nim także żadnej infrastruktury społecznej, pozwalającej na integrację oraz rekreację, co przekłada się na minimalizację problemów społecznych. Kryteria te wskazują, że podobszar I stanowi obszar kryzysowy i powinien zostać objęty Programem Rewitalizacji. Zaplanowane w ramach Programu Rewitalizacji działania są nakierowane na niwelowanie tych negatywnych zjawisk, poprzez aktywizację społeczno – zawodową osób zagrożonych wykluczeniem oraz budowę infrastruktury rekreacyjno-integracyjnej.

#### **Podobszar V - sołectwo Przetycz Folwark**

Sołectwo **Przetycz Folwark** znajduje się w południowej części gminy Długosiodło. Zajmuje obszar 455 ha, co stanowi 2,71% powierzchni całej gminy. Mieszka w nim w sumie 98 osób, tj. 1,24% całej populacji gminy.

Na określonym podobszarze rewitalizacji występuje szereg negatywnych zjawisk w sferze społecznej, jak również gospodarczej oraz infrastrukturalnej. Nie pojawiają się negatywne zjawiska w sferze środowiskowej, ponieważ nie ma ich na obszarze całej gminy. W gminie Długosiodło dużym problemem jest wysoki udział osób korzystających ze wsparcia ośrodka pomocy społecznej. Na wskazanym obszarze problemy społeczne występują w nasilonej skali w stosunku do średniej w gminie. Wyższy jest udział osób korzystających z pomocy społecznej ze względu na ubóstwo, bezradność w sprawach opiekuńczo – wychowawczych, bezrobocie oraz niepełnosprawność. Równocześnie wysoki jest udział osób długotrwale bezrobotnych oraz bez wykształcenia średniego. Nie ma także w sołectwie Przetycz Folwark żadnej infrastruktury społecznej, pozwalającej na integrację oraz rekreację, co przekłada się na minimalizację problemów społecznych. Kryteria te wskazują, że podobszar I stanowi obszar kryzysowy i powinien zostać objęty Programem Rewitalizacji. Zaplanowane w ramach Programu Rewitalizacji działania są skierowane na niwelowanie tych negatywnych zjawisk, poprzez aktywizację społeczno – zawodową osób zagrożonych wykluczeniem oraz budowę infrastruktury rekreacyjno-integracyjnej.

### **4.3. Wizja oraz cele: strategiczny i szczegółowe rewitalizacji**

Wizja oraz cel strategiczny rewitalizacji na terenie Gminy Długosiodło został określony w perspektywie do 2023 roku.

#### **Wizja**

**Zaplanowane działania dla obszaru rewitalizacji przyczynią się do pozytywnych zmian zarówno pod względem społecznym oraz przestrzenno-infrastrukturalnym, a pośrednio również gospodarczym. W 2023 roku obszar ten będzie się charakteryzował mniejszą skalą problemów społecznych, wyższą jakością życia, stanie się miejscem atrakcyjnym do zamieszkania, w którym mieszkańcy są zintegrowani społecznie. Efektem podjętych działań rewitalizacyjnych będzie minimalizacja zjawisk wykluczenia społecznego, wzrost kompetencji wśród dzieci i młodzieży oraz odbudowa więzi międzyludzkich.**

Wizja ta zostanie spełniona poprzez realizację celu strategicznego oraz celów szczegółowych przedstawionych poniżej.

#### **Cel strategiczny**

**Aktywizacja grup zmarginalizowanych i zagrożonych wykluczeniem społecznym oraz integracja wszystkich mieszkańców z obszarów rewitalizacji.**



## Cele szczegółowe

1. Przeciwdziałanie wykluczeniu społecznemu oraz aktywizacja społeczna i zawodowa mieszkańców obszarów rewitalizacji.
2. Eliminacja problemów wychowawczych oraz wzrost kompetencji dzieci i młodzieży z obszarów rewitalizacji realizowana poprzez działania edukacyjne, kulturalne oraz integrujące wraz ze stworzeniem potrzebnej do tego infrastruktury.

## 5. Projekty

### 5.1. Planowane projekty na obszarach rewitalizacji

#### 5.1.1. Projekty Inwestycyjne

Tabela 32 Projekt inwestycyjny nr 1 (PI-1)

Projekt inwestycyjny nr 1 (PI-1)		
1	Tytuł Przedsięwzięcia inwestycyjnego	Przebudowa budynku kultury i rekreacji w miejscowości Marianowo
2	Miejsce realizacji	Miejscowość Marianowo Dotyczy podobszaru I rewitalizacji sołectwa: Adamowo, Grądy Zalewne, Marianowo oraz Zyguntowo
3	Realizator	Gmina Długosiodło
4	Zakres rzeczowy wraz z opisem projektu	W ramach projektu zostanie utworzona w miejscowości Marianowo świetlica wiejska w budynku po byłej szkole podstawowej. W ramach jej działalności będą realizowane różnego rodzaju wydarzenia kulturalne, społeczne i edukacyjne. Pozwoli to na zmniejszenie skali problemów społecznych na obszarze rewitalizacji oraz wzmocni więzi społeczne jego mieszkańców.

Działanie świetlicy wiejskiej będzie skierowane do wszystkich mieszkańców z obszaru rewitalizacji, a w szczególności do grup de faworyzowanych zdiagnozowanych na tym obszarze. Ze świetlicy wiejskiej będą korzystać m.in. dzieci i młodzież. Organizacja dla nich czasu wolnego będzie przeciwdziałać podejmowaniu przez nich zachowań ryzykownych (zdiagnozowane problemy opiekuńczo-wychowawcze, wysoki udział uczniów korzystających z stypendiów socjalnych), co w przyszłości będzie zmniejszało skalę problemów młodych osób w ich życiu społecznym i zawodowym.

Dodatkowo w świetlicy wiejskiej zostanie utworzona baza noclegowa, która wpłynie na zwiększenie ruchu turystycznego w gminie, co przełoży się na ożywienie gospodarcze obszaru rewitalizacji<sup>7</sup>. Pośrednio wpłynie to na spadek stopy bezrobocia i minimalizację problemów społecznych m.in. ubóstwa na obszarze rewitalizacji.

Zakres rzeczowy:

- wymiana konstrukcji ścian zewnętrznych
- roboty murarskie (tynki, ocieplenie)
- wymiana okien i drzwi
- wykonanie posadzek w budynku
- wykonanie nowych kominów, tarasu, schodów zewnętrznych
- elewacja budynku z dociepleniem
- wykonanie instalacji C.O, wod-kan oraz podgrzewaczy elektrycznych
- prace wykończeniowe
- wyposażenie budynku w niezbędny sprzęt

---

<sup>7</sup> Gmina nie prowadzi ewidencji liczby turystów przyjeżdżających do gminy. Jednakże celem projektu jest zmniejszenie skali problemów społecznych na obszarze rewitalizacji, a działania związane z turystyką są tylko dodatkowym czynnikiem wzmacniającym główne działania.

		<p>Obiekt będzie dostosowany do potrzeb osób niepełnosprawnych ruchowo.</p> <p><b>Projekt komplementarny z projektami PNI-1, PNI-2, PNI-3, PU-1, PU-2, PU-3 i PU-4</b></p>
5	Wskaźniki produktu i rezultatu	<p>Wskaźniki produktu:</p> <ul style="list-style-type: none"> <li>▪ Powierzchnia obszaru objętego rewitalizacją: 3357 m<sup>2</sup></li> <li>▪ Liczba wspartych obiektów infrastruktury zlokalizowanych na obszarach rewitalizacji: 1</li> <li>▪ Liczba wyremontowanych obiektów: 1</li> <li>▪ Liczba obiektów dostosowanych do potrzeb osób niepełnosprawnych: 1</li> <li>▪ Liczba obiektów objętych termomodernizacją: 1</li> </ul> <p>Wskaźniki rezultatu:</p> <ul style="list-style-type: none"> <li>▪ Liczba zajęć/wydarzeń kulturalnych, społecznych, edukacyjnych zorganizowanych w budynku w ciągu roku: 15</li> <li>▪ Liczba osób z obszaru rewitalizacji korzystająca z obiektu w ciągu roku: 350</li> </ul>
6	Szacunkowy kosztorys z zakresu rzeczowego	550 000,00 zł
7	Źródła finansowania	RPO WM 2014-2020 Działanie 6.2 Rewitalizacja obszarów zmarginalizowanych (80%)/ środki własne gminy (20%)
8	Termin rozpoczęcia	2017

9	Przewidywany harmonogram realizacji projektu	Termin zakończenia	2019

Tabela 33 Projekt inwestycyjny nr 2 (PI-2)

Projekt inwestycyjny nr 2 (PI-2)	
1	<p>Tytuł Przedsięwzięcia inwestycyjnego</p> <p><b>Rozbudowa i przebudowa budynku świetlicy wiejskiej w miejscowości Stare Suski</b></p>
2	<p>Miejsce realizacji</p> <p>Miejscowość Stare Suski</p> <p>Dotyczy podobszaru III rewitalizacji: Stare Suski, Małaszek, Wólka Grochowa, Wólka Piaseczna</p>
3	<p>Realizator</p> <p>Gmina Długosiodło</p>
4	<p>Zakres rzeczowy wraz z opisem projektu</p> <p>W ramach projektu zostanie przebudowany budynek na potrzeby świetlicy wiejskiej. Powstanie miejsce integracji społecznej, w którym będą się odbywały różnego rodzaju wydarzenia kulturalne, społeczne i edukacyjne. Funkcjonowanie takiego miejsca wpłynie na zmniejszenie skali problemów społecznych na obszarze rewitalizacji oraz wzmocni więzi społeczne jego mieszkańców.</p> <p>Ze świetlicy będą korzystać wszyscy mieszkańcy obszaru rewitalizacji. Natomiast działania będą skierowane szczególnie do grup zagrożonych wykluczeniem społecznym z tego obszaru. Będą to m.in. dzieci i młodzież. Organizacja dla nich czasu wolnego będzie przeciwdziałać podejmowaniu przez nich zachowań ryzykownych (zdiagnozowane problemy opiekuńczo-wychowawcze), co w przyszłości będzie</p>

	<p>zmniejszało skalę problemów młodych osób w ich życiu społecznym i zawodowym.</p> <p>Zakres rzeczowy:</p> <ul style="list-style-type: none"> <li>• Wymiana konstrukcji ścian zewnętrznych</li> <li>• Roboty fundamentowe</li> <li>• Termomodernizacja budynku</li> <li>• Wymiana konstrukcji i poszycia dachu</li> <li>• Wykonanie ścianek działowych oraz wstawienie nowych drzwi</li> <li>• Wykonanie słupów żelbetowych</li> <li>• Wstawienie parapetów zewnętrznych</li> <li>• Wstawienie rynien i rur spustowych</li> <li>• Wymiana stolarki okiennej i drzwiowej</li> <li>• Wykonanie opaski wokół budynku z kostki betonowej oraz miejsc postojowych (kostka brukowa gr. 6 i 8cm)</li> <li>• Wykonanie nowych kominów</li> <li>• Wykonanie balustrad zewnętrznych</li> <li>• Modernizacja schodów wejściowych</li> <li>• Wykonanie pochylni dla niepełnosprawnych</li> <li>• Wykonanie podłóg</li> <li>• Wykonanie tynków</li> <li>• Wykonanie nowej instalacji elektrycznej i wod-kan.</li> <li>• Wykonanie sufitów podwieszonych</li> <li>• Roboty wykończeniowe</li> <li>• Wyposażenie budynku w niezbędny sprzęt</li> </ul> <p>Obiekt będzie dostosowany do potrzeb osób niepełnosprawnych ruchowo.</p> <p><b>Projekt komplementarny z projektami PNI-1, PNI-2, PNI-3, PU-1, PU-2, PU-3 i PU-4</b></p>
<p>Wskaźniki produktu i rezultatu</p>	<p>Wskaźniki produktu:</p> <ul style="list-style-type: none"> <li>▪ Powierzchnia obszaru objętego rewitalizacją: 1800 m<sup>2</sup></li> <li>▪ Liczba wspartych obiektów infrastruktury zlokalizowanych na obszarach rewitalizacji: 1</li> <li>▪ Liczba wyremontowanych obiektów: 1</li> </ul>

			<ul style="list-style-type: none"> <li>▪ Liczba obiektów dostosowanych do potrzeb osób niepełnosprawnych: 1</li> <li>▪ Liczba obiektów objętych termomodernizacją: 1</li> </ul> <p>Wskaźniki rezultatu:</p> <ul style="list-style-type: none"> <li>▪ Liczba osób z obszaru rewitalizacji korzystająca z obiektu w ciągu roku: 400</li> <li>▪ Liczba zajęć/wydarzeń kulturalnych, społecznych, edukacyjnych zorganizowanych w budynku w ciągu roku: 15</li> </ul>
6	Szacunkowy kosztorys z zakresu rzeczowego		700 000,00 zł
7	Źródła finansowania		PROW 7.4 - Wsparcie inwestycji w tworzenie, ulepszanie i rozwijanie podstawowych usług lokalnych dla ludności wiejskiej, w tym rekreacji i kultury, i powiązanej infrastruktury (63,63%), środki własne gminy (36,37%)
8	Przewidywany harmonogram realizacji projektu	Termin rozpoczęcia	2017
9		Termin zakończenia	2018

Zgodnie z pismem Regionalnego Dyrektora Ochrony Środowiska w Warszawie działania rewitalizacyjne w powyższych projektach inwestycyjnych powinny uwzględnić inwentaryzację ornitologiczną i chiropterologiczną. Należy przed przystąpieniem do prac termo modernizacyjnych sporządzić przez ornitologa i chiropterologa ekspertyzę stwierdzającą obecność ptaków i nietoperzy lub ich braku w danym obiekcie. W przypadku modernizacji budynków będących schronieniem ptaków czy nietoperzy wykonawca prac powinien podjąć środki zaradcze - dostosowując terminy i sposób wykonywania prac do okresu lęgu, rozrodu i hibernacji ptaków i nietoperzy, zabezpieczając z wyprzedzeniem szczeliny przed zajęciem je przez ptaki i nietoperze. W przypadku zamknięcia otworów na stałe, wskazane jest wykonanie siedlisk zastępczych. Przed przystąpieniem do prac może być również konieczne uzyskanie

zezwoleń na odstępstwa od zakazów wydawanych w trybie art. 56 ustawy o ochronie przyrody (Dz. U. z 2015r. poz. 1651 z późn. zm.).

## 5.1.2. Projekty nie inwestycyjne

Tabela 34 Projekt nie inwestycyjny - społeczno-aktywizujący (PNI-1)

Projekt społeczno-aktywizujący (PNI-1)		
1	Tytuł Przedsięwzięcia inwestycyjnego	Aktywizacja społeczna dzieci i młodzieży z obszaru rewitalizacji
2	Miejsce realizacji	Podobszar I – sołectw Adamowo, Grądy Zalewne, Marianowo oraz Zygmuntowo Podobszar II – Stare Suski, Małaszek, Wólka Grochowa, Wólka Piaseczna
3	Realizator/partnerzy	Stowarzyszenie na Rzecz Rozwoju Gminy Długosiodło Partner Gmina Długosiodło
4	Zakres rzeczowy wraz z opisem projektu	W ramach projektu zostanie stworzona atrakcyjna oferta kulturalna, rekreacyjna i edukacyjna w nowo powstałej świetlicy w Marianowie ( <b>projekt PI-1</b> ) oraz w świetlicy w Starych Suskach ( <b>Projekt PI-2</b> ). Jednym z negatywnych zjawisk w gminie jest bezradność opiekuńczo - wychowawcza. Często problemy z dziećmi i młodzieżą wynikają z braku oferty spędzania przez nich wolnego czasu. W konsekwencji podejmują one zachowania ryzykowne. Kolejnym negatywnym zjawiskiem na wskazanym obszarze jest ubóstwo. Wiąże się ono z brakiem możliwości zapewnienia dzieciom różnego rodzaju zajęć, książek, etc. pozwalających na ich prawidłowy rozwój. Dzięki projektowi dzieci i młodzież będzie miała możliwość uczestniczenia w zajęciach kulturalnych, edukacyjnych i rekreacyjnych, które pozwolą im podnieść kompetencje kluczowe i tym samym

		wyrównać szanse edukacyjne, a w przyszłości szanse na rynku pracy oraz w życiu społecznym.  <b>Projekt jest również komplementarny z PNI-2, PNI-3 PU-1, PU-3 i PU-4</b>
5	Wskaźniki produktu i rezultatu	Wskaźniki produktu: <ul style="list-style-type: none"> <li>Liczba zajęć/wydarzeń kulturalnych, społecznych, edukacyjnych zorganizowanych w budynkach w ciągu roku: 30</li> </ul> Wskaźniki rezultatu: <ul style="list-style-type: none"> <li>Liczba dzieci i młodzieży biorąca udział w zajęciach/wydarzeniach z obszaru rewitalizacji w ciągu roku: 100</li> </ul>
6	Szacunkowy kosztorys z zakresu rzeczowego	50 000,00 zł
7	Źródła finansowania	Urząd Marszałkowski Województwa Mazowieckiego konkurs dotacyjny dla organizacji pozarządowych (80%) + wkład własny stowarzyszenia pozyskany ze środków gminy
8	Przewidywany harmonogram realizacji	Termin rozpoczęcia 2019
9	projektu	Termin zakończenia 2020

Tabela 35 Projekt społeczno-aktywizujący nr 2 (PNI-2)

Projekt społeczno-aktywizujący nr 2 (PNI-2)		
1	Tytuł Przedsięwzięcia	<b>Aktywna integracja osób nieaktywnych zawodowo oraz innych grup zagrożonych wykluczeniem społecznym</b>



2	Miejsce realizacji	<p>Podobszar I - sołectwa: Adamowo, Grądy Zalewne, Marianowo oraz Zygmuntowo</p> <p>Podobszar II - sołectwo Ostryków Włociański</p> <p>Podobszar III - sołectwa: Stare Suski, Małaszek, Wólka Grochowa, Wólka Piaseczna</p> <p>Podobszar IV - sołectwo Kornaciska</p> <p>Podobszar V - sołectwo Przetycz Folwark</p>
3	Realizator/partnerzy	<p>gmina Długosiodło, Ośrodek Pomocy Społecznej w Długosiodle</p> <p>Partner Stowarzyszenie Tradycyjnie Nowoczesnych dla Wsi</p>
4	Opis projektu i zakres rzeczowy	<p>Jednym z głównych problemów społecznych dotyczących mieszkańców wszystkich obszarów rewitalizacji jest długotrwałe bezrobocie oraz osoby z wykształceniem podstawowym pozostające bez zatrudnienia. Bardzo często powiązane jest ono również z ubóstwem. Trudna sytuacja wpływa również ma przełożenie na sytuację rodziny co często powoduje problemy opiekuńczo – wychowawcze. Skutkiem występowania tych zjawisk jest zagrożenie wykluczeniem społecznym oraz marginalizacja osób bezrobotnych lub nieaktywnych zawodowo oraz ich rodzin.</p> <p>Realizacja projektu wpłynie na ograniczenie problemów społecznych, w tym przede wszystkim ubóstwa i wykluczenia społecznego oraz wynikającej z nich konieczności korzystania z pomocy społecznej.</p> <p>W ramach projektu przewiduje się aktywizację społeczną i zawodową grup zagrożonych wykluczeniem społecznym w zakresie: opracowania indywidualnego planu działania (IPD); doradztwa: psychologicznego, zawodowego,</p>

			<p>prawnego, ds. uzależnień; psychoterapii, szkoleń z umiejętności miękkich oraz zawodowych, pomoc w korzystaniu z form zatrudnienia wspieranego.</p> <p><b>Projekt jest również komplementarny z PNI-1, PU-1, PU-3 i PU-4</b></p>
5	Wskaźniki produktu i rezultatu		<p>Wskaźniki produktu:</p> <ul style="list-style-type: none"> <li>▪ Liczba osób z obszaru rewitalizacji nieaktywnych zawodowo i/lub zagrożonych wykluczeniem społecznym objętych wsparciem w ciągu roku: 25</li> </ul> <p>Wskaźnik rezultatu:</p> <ul style="list-style-type: none"> <li>▪ Liczba osób z obszaru rewitalizacji zagrożonych wykluczeniem społecznym poszukująca zatrudnienia: 12</li> <li>▪ Liczba osób z obszaru rewitalizacji zagrożonych wykluczeniem społecznym, które podejmą zatrudnienie: 7</li> </ul>
6	Szacunkowy kosztorys z zakresu rzeczowego		100 000,00 zł
7	Źródła finansowania		RPO WM Działanie 9.1 - Aktywizacja społeczno-zawodowa osób wykluczonych i przeciwdziałanie wykluczeniu społecznemu (80%)/środki własne gminy (20%)
8	Przewidywany harmonogram realizacji projektu	Termin rozpoczęcia	2018
10		Termin zakończenia	2019

Tabela 36 Projekt nie inwestycyjny edukacyjny nr 3 (PNI-3)

**Projekt nie inwestycyjny edukacyjny nr 3 (PNI-3)**

1	Tytuł Przedsięwzięcia	<b>Podniesienie kompetencji kluczowych uczniów z terenów rewitalizacji szkół podstawowych</b>
2	Miejsce realizacji	<p>Publiczna Szkoła Podstawowa w Sieczychach - podobszar Rewitalizacji I – sołectwa Adamowo i Zygmuntowo</p> <p>Zespół Szkół w Starym Bosewie - podobszar rewitalizacji I – sołectwa Grądy Zalewne, Marianowo oraz podobszar rewitalizacji II - Ostryków Włościański</p> <p>Publiczna Szkoła Podstawowa w Długosiodle - podobszar Rewitalizacji III - sołectwa Stare Suski, Małaszek, Wólka Grochowa, Wólka Piaseczna; podobszar rewitalizacji IV sołectwo Kornaciska; podobszar rewitalizacji V sołectwo Przetycz Folwark.</p>
3	Realizator	Gmina Długosiodło
4	Opis projektu i zakres rzeczowy	<p><b>Projekt ma na celu podniesienie u uczniów z obszarów rewitalizacji kompetencji kluczowych, właściwych postaw i umiejętności niezbędnych na rynku pracy.</b> Są to działania dążące do zminimalizowania zdiagnozowanych problemów opiekuńczo –wychowawczych, a w określonej perspektywie czasowej do zmniejszenia liczby osób bezrobotnych i długotrwale bezrobotnych</p> <p>Zakres rzeczowy:</p> <ul style="list-style-type: none"> <li>• Zajęcia pozalekcyjne dla uczniów z obszarów poddanych rewitalizacji w zakresie rozwoju kompetencji kluczowych.</li> <li>• Doposażenie szkół w sprzęt dydaktyczny</li> </ul>

		<ul style="list-style-type: none"> <li>Organizacja zajęć wyrównawczych dla uczniów z obszarów poddanych rewitalizacji posiadających słabe wyniki w nauce .</li> </ul> <p><b>Projekt jest również komplementarny z PI-1, PI-2 i PNI-1, tj. działaniami skierowanymi do dzieci i młodzieży</b></p>
5	Wskaźniki produktu i rezultatu	<p>Wskaźniki produktu:</p> <ul style="list-style-type: none"> <li>Liczba godzin zajęć pozalekcyjnych w zakresie rozwoju kompetencji kluczowych: 140 h</li> <li>Liczba godzin zajęć wyrównawczych dla uczniów posiadających słabe wyniki : 140 h</li> <li>Liczba szkół wyposażonych w sprzęt dydaktyczny: 3</li> </ul> <p>Wskaźniki rezultatu:</p> <ul style="list-style-type: none"> <li>Liczba uczniów korzystających z zajęć pozalekcyjnych w zakresie kompetencji kluczowych: 60</li> <li>Liczba uczniów korzystających z zajęć wyrównawczych: 24</li> </ul>
6	Szacunkowy kosztorys z zakresu rzeczowego	400 000,00 zł
7	Źródła finansowania	RPO WM 10.1 Kształcenie i rozwój dzieci i młodzieży (95%) Środki własne gminy (5%)
8	Termin rozpoczęcia	2017

9	Przewidywany harmonogram realizacji projektu	Termin zakończenia	2019
---	--	--------------------	------

### 5.1.3. Projekty uzupełniające

Tabela 37 Projekt uzupełniający społeczny (PU-1)

Projekt uzupełniający społeczny (PU-1)	
Nazwa przedsięwzięcia	Wsparcie dla organizacji pozarządowych na projekty realizowane na obszarze rewitalizacji
Realizator	Gmina Długosiodło Partnerzy: organizacje pozarządowe z terenu gminy Długosiodło
Zakres rzeczowy	Gmina Długosiodło zamierza podczas aktualizacji Programu współpracy z organizacjami pozarządowymi i podmiotami prowadzącymi działalność pożytku publicznego wprowadzić konkurs dotacyjny na projekty zgodne z założeniami przedmiotowego programu, które będą realizowane na obszarze rewitalizacji oraz na zmodernizowanych obiektach.  <b>W związku z tym działanie to będzie wzmacniało realizowane projekty PI-1, PN-2, PNI-1 i PNI-2.</b>
Okres realizacji	2018-2023
Przewidywany łączny koszt realizacji	42 000,00 zł
Przewidywane źródła finansowania	Środki własne gminy

Tabela 38 Projekt uzupełniający społeczny (PU-2)

Projekt uzupełniający społeczny (PU-2)
--

Nazwa przedsięwzięcia	Zajęcia dla seniorów
Realizator	Kluby Seniora oraz grupy samopomocowe z terenu gminy Długosiodło
Zakres rzeczowy	<p>Kluby Seniora oraz grupy samopomocowe realizując swoje działania statutowe będą korzystały z wyremontowanych w ramach zaplanowanych projektów świetlic w miejscowości Marianowo i Stare Suski. Działania te odpowiadają na zdiagnozowany problem w gminie, jaki jest starzenie się społeczności.</p> <p><b>Działanie to będzie wzmacniało realizowane projekty, w szczególności PI-1, PI-2</b></p>
Okres realizacji	2019-2023
Przewidywany łączny koszt realizacji	Działania bez kosztowe

Tabela 39 Projekt uzupełniający społeczny (PU-3)

Projekt uzupełniający społeczny (PU-3)	
Nazwa przedsięwzięcia	Festyn rodzinny Powitanie Lata
Realizator	<p>Gmina Długosiodło</p> <p>Partnerzy: Kluby Seniora oraz grupy samopomocowe, Ochotnicze Straże Pożarne, Stowarzyszenie Tradycyjnie Nowoczesnych dla Wsi, Stowarzyszenie na Rzecz Rozwoju Gminy Długosiodło</p>
Zakres rzeczowy	<p>Festyn jest imprezą ogólnogminną. W związku z tym będą w niej uczestniczyć również mieszkańcy z obszarów rewitalizacji.</p> <p>Festyn pozwala na wspólne spędzanie czasu rodzin w miłej atmosferze wśród wielu atrakcji. Pozwala to na zacieśnianie więzi rodzinnych i budowanie właściwych relacji. Jest to szczególnie ważne dla rodzin z</p>

	<p>problemami opiekuńczo – wychowawczymi, aby spędzać wspólnie czas w sytuacjach nie dysfunkcyjnych. <b>W związku z tym działanie to będzie wzmocniało realizowane projekty, w szczególności (PNI-1, PNI-3 oraz PI-1, PI-2)</b></p> <p>Organizacja imprez pozwala również na integrację mieszkańców gminy Długosiodło, w tym z obszarów rewitalizacji. Uczestnictwo w życiu społecznym, wzmocnienie relacji jest istotne w działaniach skierowanych na aktywizację społeczno – zawodową osób zagrożonych wykluczeniem społecznym. <b>W związku z tym działanie to będzie wzmocniało realizowany projekty PNI-2.</b></p>
Okres realizacji	2017-2023
Przewidywany łączny koszt realizacji	40 000,00 zł
Przewidywane źródła finansowania	Środki własne gminy

Tabela 40 Projekt uzupełniający społeczny (PU-4)

Projekt uzupełniający społeczny (PU-4)	
Nazwa przedsięwzięcia	Gminne Dożynki
Wnioskodawca /Partnerzy	Gmina Długosiodło Partnerzy: Kluby Seniora oraz grupy samopomocowe, Ochotnicze Straże Pożarne, Stowarzyszenie Tradycyjnie Nowoczesnych dla Wsi, Stowarzyszenie na Rzecz Rozwoju Gminy Długosiodło
Zakres rzeczowy	Gminne dożynki są imprezą ogólnie gminną. W związku z tym będą w niej uczestniczyć również mieszkańcy z obszarów rewitalizacji. Uczestnictwo w nich pozwala na wspólne spędzanie czasu rodzin w miłej atmosferze wśród wielu atrakcji. Pozwala to na zacieśnianie więzi rodzinnych i budowanie właściwych relacji. Jest to szczególnie ważne dla rodzin z problemami opiekuńczo – wychowawczymi, aby spędzać

	<p>wspólnie czas w sytuacjach nie dysfunkcyjnych. <b>W związku z tym działanie to będzie wzmacniało realizowane projekty, w szczególności (PNI-1, PNI-3 oraz PI-1, PI-2)</b></p> <p>Organizacja imprez pozwala również na integrację mieszkańców gminy Długosiodło, w tym z obszarów rewitalizacji. Uczestnictwo w życiu społecznym, wzmacnianie relacji jest istotne w działaniach skierowanych na aktywizację społeczno – zawodową osób zagrożonych wykluczeniem społecznym. <b>W związku z tym działanie to będzie wzmacniało realizowany projekty PNI-2.</b></p>
Okres realizacji	2017-2023
Przewidywany łączny koszt realizacji	40 000,00 zł
Przewidywane źródła finansowania	Środki własne gminy

#### 5.1.4. Komplementarność projektów

##### *Komplementarność przestrzenno-tematyczna*

przejawiająca się poprzez uwzględnienie wzajemnych powiązań pomiędzy projektami rewitalizacyjnymi. Dzięki czemu będą one efektywnie oddziaływać na cały dotknięty kryzysem obszar. Poszczególne projekty rewitalizacyjne będą się wzajemnie dopełniały przestrzennie oraz będzie zachodził pomiędzy nimi efekt synergii. Prowadzone działania nie będą skutkowały przenoszeniem problemów na inne obszary oraz nie będą prowadziły do niepożądanych efektów społecznych takich jak segregacja społeczna i wykluczenie.

Tabela 41 Wzajemna komplementarność przestrzenno-tematyczna projektów

	PI-1	PI-2	PNI-1	PNI-2	PNI-3	PU-1	PU-2	PU-3	PU-4
PI-1									
PI-2									
PNI-1									
PNI-2									
PNI-3									



<b>PU-1</b>									
<b>PU-2</b>									
<b>PU-3</b>									
<b>PU-4</b>									

Źródło: Opracowanie własne

### *Komplementarność problemowa*

tzn. projekty rewitalizacyjne będą się wzajemnie dopełniały tematycznie, sprawiając, że program rewitalizacji będzie oddziaływał na obszar rewitalizacji we wszystkich niezbędnych aspektach. Dotyczy to przede wszystkim problemów społecznych, ale również obejmujących infrastrukturę społeczną. Działania nie będą miały charakteru fragmentarycznego tylko będą się opierały na całościowym spojrzeniu na przyczyny kryzysu danego obszaru przy uwzględnieniu jego potrzeb oraz potencjału.

Tabela 42 Komplementarność problemowa

<b>Zdiagnozowane problemy</b>	<b>Projekty podstawowe</b>					<b>Projekty uzupełniające</b>			
	PI-1	PI-2	PNI-1	PNI-2	PNI-3	PU-1	PU-2	PU-3	PU-4
Zagrożenie wykluczeniem społecznym - bardzo wysoki udział osób korzystających z pomocy społecznej	+	+	+	+	+	+	+	+	+
Brak infrastruktury społecznej	+	+	-	-	-	-	-	-	-
Wysoki poziom bezrobocia długotrwałego oraz osób bez wykształcenia średniego i kwalifikacji	+	+	-	+	-	+	-	+	+
Wysoki poziom udziału osób korzystających z pomocy społecznej z powodu problemów opiekuńczo - wychowawczych	+	+	+	+	+	+	-	+	+
Wysoki udział dzieci korzystających ze stypendiów socjalnych	+	+	+	+	-	+	-	+	+

Źródło: Opracowanie własne

### *Komplementarność proceduralno-instytucjonalna*

Został zaprojektowany system zarządzania programem rewitalizacji, który pozwoli na efektywne współdziałanie na jego rzecz różnych instytucji oraz wzajemne uzupełnianie się i spójność procedur.

### *Komplementarność międzyokresowa*

Zaplanowane w Programie Rewitalizacji inicjatywy są kontynuacją podejmowanych dotychczas działań również z uwzględnieniem środków unijnych w perspektywie 2007-2013. Wyfuszczonym drukiem wskazano projekty szczególnie powiązane z planowanymi w ramach rewitalizacji.

Tabela 43 Wykaz projektów realizowanych na terenie gminy Długosiodło współfinansowanych ze środków europejskich

Lp.	Nazwa Projektu	Wartość dofinansowania	Rok realizacji	Źródło dofinansowania
1.	<b>Dobry start – lepsza przyszłość</b>	335 170,00	2011 - 2013	POKL
2.	<b>Dobry start – lepsze jutro</b>	196 968,30	2012 - 2013	POKL
3.	<b>Dziecięca akademia przyszłości</b>	72 096,00	2012 - 2013	POKL
4.	<b>Profesjonalni w działaniu</b>	16 200,00	2014 - 2015	POKL
5.	<b>Moja przyszłość</b>	118 860,00	2014 - 2015	POKL
6.	<b>Nowoczesne oddziały przedszkolne na terenie Gminy Długosiodło</b>	259 472,00	2014 - 2015	POKL
7.	<b>Wsparcie ekonomii społecznej</b>	110 880,00	2012 - 2014	POKL
8.	<b>Internet szansą na lepszą przyszłość w Gminie Długosiodło</b>	2 928 422,21	2011-2015	POIG
9.	<b>Rozbudowa budynku Zespołu Szkół o salę gimnastyczną wraz z zapleczem w miejscowości Stare Bosewo</b>	1 369 791,34 900 000,00	2009-2013	RPO WM FRKF
10.	Kompleksowe przygotowanie terenu pod inwestycje w miejscowości Długosiodło	817 913,29	2009-2011	RPO WM
11.	Rozbudowa systemu zaopatrzenia w wodę na terenie gminy Długosiodło	2 000 000,00	2012-2015	PROW
12.	Rozbudowa sieci wodociągowej na terenie gminy Długosiodło	854 524,06	2009-2015	RPO WM

13.	Rozbudowa sieci wodociągowej na terenie gminy Długosiodło	1 199 858,00	2014-2015	PROW
14.	Rozbudowa systemu kanalizacji sanitarnej w miejscowości Długosiodło i Kornaciska oraz rozbudowa sieci wodociągowej w miejscowości Długosiodło	785 950,00	2010-2012	PROW
15.	Zagospodarowanie przestrzeni publicznej w centrum miejscowości Długosiodło	328 899,00	2009-2010	PROW
16.	<b>Przebudowa na cele społeczno-kulturalne budynku Sali gimnastycznej przy Zespole Szkół w miejscowości Stare Bosewo</b>	303 124,00	2012-2013	PROW
17.	<b>Remont i adaptacja budynku OSP w miejscowości Prabuty na potrzeby świetlicy wiejskiej</b>	126 992,00	2012-2014	PROW
18.	<b>Rozbudowa i remont budynku OSP w miejscowości Sieczychy na potrzeby świetlicy wiejskiej</b>	171 717,00	2012-2014	PROW
19.	<b>Budowa basenu odkrytego z budynkiem zaplecza w miejscowości Długosiodło</b>	500 000,00 900 000,00	2012-2014	PROW FRKF
20.	Zagospodarowanie przestrzeni publicznej w miejscowości Stare Bosewo	93 608,00	2014-2015	PROW
21.	<b>Remont i modernizacja budynku świetlicy wiejskiej w miejscowości Olszaki</b>	104 756,00	2014-2015	PROW

22.	<b>Remont i modernizacja budynku świetlicy wiejskiej w miejscowości Grądy Szlacheckie</b>	45 000,00	2013-2014	PROW
23.	<b>Rozbudowa budynku Publicznej Szkoły Podstawowej o salę gimnastyczną wraz z zapleczem w miejscowości Blochy</b>	180 438,00 905 600,00	2013 -2014	PROW FRKF
24.	<b>Zagospodarowanie przestrzeni publicznej oraz zakup wyposażenia do świetlicy wiejskiej w miejscowości Jaszczuły</b>	142 616,00	2014 -2015	PROW
25.	<b>Rozbudowa z przebudową budynku Domu Kultury w miejscowości Długosiodło</b>	123 728,00	2014-2015	PROW
26.	Instalacja systemów energii odnawialnej na budynkach użyteczności publicznej oraz budynkach prywatnych na terenie gminy Długosiodło	764 300,00	2015	PROW

Źródło: Urząd Gminy

### ***Komplementarność źródeł finansowania***

Działania zaplanowane w Programie Rewitalizacji dla gminy Długosiodło na lata 2016-2023 będą finansowane z różnych źródeł. Spośród źródeł zewnętrznych będzie to Regionalny Program Operacyjny Województwa Mazowieckiego 2014-2020, ale również inne programy finansowane ze źródeł europejskich i regionalnych. Dotychczasowe doświadczenia gminy wskazują, że skutecznie umie pozyskiwać środki zewnętrzne na realizację projektów (vide komplementarność międzyokresowa). **Podczas planowania działań została również uwzględniona konieczność posiadania wkładu własnego samorządu do planowanych projektów. Zostanie on ujęty w Wieloletniej Prognozie Finansowej. W przypadku braku możliwości lub trudności pozyskania dotacji, zakłada się, że projekty będą realizowane ze środków własnych samorządu terytorialnego, przy wykorzystaniu różnego rodzaju preferencyjnych pożyczek i kredytów lub/i partnerów prywatnych.** Umiejętne łączenie lub

uzupełnianie wsparcia z różnorodnych źródeł zapewni większą efektywność realizowanych zadań przy jednoczesnej dbałości o wykluczenie ryzyka podwójnego dofinansowania.

Tabela 44 komplementarność źródeł finansowania

Lp.	Numer projektu	Szacunkowa wartość projektu	Czas realizacji	Możliwe źródło finansowania
1	(PI-1)	550 000,00 zł	2017-2019	RPO WM 2014-2020 Działanie 6.2 Rewitalizacja obszarów zmarginalizowanych (80%)/ środki własne gminy (20%)
2	(PI-2)	700 000,00 zł	2017-2018	PROW 7.4 - Wsparcie inwestycji w tworzenie, ulepszenie i rozwijanie podstawowych usług lokalnych dla ludności wiejskiej, w tym rekreacji i kultury, i powiązanej infrastruktury (80%), środki własne gminy (20%)
3	(PNI-1)	50 000,00 zł	2019-2020	Urząd Marszałkowski Województwa Mazowieckiego konkurs dotacyjny dla organizacji pozarządowych (80%) + wkład własny stowarzyszenia pozyskany ze środków gminy
4	(PNI-2)	80 000,00 zł	2018-2019	RPO WM Działanie 9.1 - Aktywizacja społeczno-zawodowa osób wykluczonych i przeciwdziałanie wykluczeniu społecznemu (80%)/środki własne gminy (20%)
5	(PNI-3)	400 000,00 zł	2017-2019	RPO WM 10.1 Kształcenie i rozwój dzieci i młodzieży (95%)Środki własne gminy (5%)
6	(PU-1)	42 000,00 zł	2018-2023	Środki własne gminy
7	(PU-2)	-	2019-2023	działania bez kosztowe
8	(PU-3)	40 000,00 zł	2017-2023	Środki własne gminy
9	(PU-4)	40 000,00 zł	2017-2023	Środki własne gminy

Źródło: Opracowanie własne

### 5.1.5. Zasady partnerstwa i partycypacji społecznej

Program rewitalizacji został wypracowany przez samorząd gminny i poddawany dyskusji w oparciu o diagnozę lokalnych problemów: społecznych, gospodarczych, przestrzenno-funkcjonalnych. Prace nad przygotowaniem programu, jego aktualizacją, jak również wdrażaniem zostały i będą nadal oparte na współpracy ze wszystkimi grupami interesariuszy, w tym szczególnie z mieszkańcami obszarów

rewitalizacji, przedsiębiorcami, organizacjami pozarządowymi oraz przedstawicielami samorządu oraz jego jednostek organizacyjnych. Partycypacja społeczna została wpisana w proces rewitalizacji jako fundament działań na każdym etapie tego procesu (diagnozowanie, programowanie, wdrażanie, monitorowanie). Skonsolidowanie wysiłków różnych podmiotów na rzecz obszaru rewitalizacji stanowi ważny warunek sukcesu.

Konsultacje społeczne składały się z kilku etapów.

- Pierwszym z nich było spotkanie wprowadzające omawiającym założenia Programu Rewitalizacji, wszystkie etapów prac nad jego przygotowaniem. Uczestniczyli w nim radni gminy oraz przedstawiciele Urzędu Gminy, w sumie 60 osób. Spotkanie odbyło się w dn. **13 lipca 2016 r.**
- Spotkania warsztatowe odbyły się dnia **13 lipca 2016 r.** oraz **30 sierpnia 2016 r.** w Długosiodle – na spotkaniu, w pierwszej kolejności przedstawione zostały informacje dotyczące podstawowych pojęć z zakresu rewitalizacji, partycypacji społecznej, wyznaczaniu obszaru zdegradowanego oraz obszaru rewitalizacji, celów rewitalizacji oraz korzyści wynikających z opracowywanego Programu Rewitalizacji dla gminy Długosiodło. Następnie, rozpoczęła się część warsztatowa. Uczestnicy spotkania określali mocne i słabe strony gminy Długosiodło oraz wskazywali te obszary, które według nich wymagają rewitalizacji. Zostały one powiązane z wynikami delimitacji obszarów zdegradowanych przeprowadzonej w oparciu o analizę wskaźnikową. Osoby biorące udział w warsztatach proponowali również działania, które wpłynęłyby na poprawę negatywnych zjawisk występujących na danym obszarze. W spotkaniach wzięło udział odpowiednio 60 i 28 osób w dużej części z obszarów rewitalizacji. Byli to mieszkańcy gminy, przedstawiciele organizacji pozarządowych oraz grup nieformalnych (kluby seniora, grupy samopomocowe), lokalni przedsiębiorcy, przedstawiciele instytucji samorządowych (m.in. Gminny Ośrodek Pomocy Społecznej, placówek oświatowych) oraz Urzędu i Rady Gminy. Informacja o spotkaniach była szeroko rozpowszechniana m.in. poprzez stronę internetową: [www.dlugosiodlo.pl](http://www.dlugosiodlo.pl), tablicę ogłoszeń w Urzędzie Gminy, sołtysów.
- Badanie ilościowe (ankiety PAPI) – było ono prowadzone **w okresie od 01 lipca do 31 sierpnia 2016 r.** Wzięło w nim udział 481 mieszkańców gminy Długosiodło. Dostępna była na stronie internetowej [www.dlugosiodlo.pl](http://www.dlugosiodlo.pl), tablicy ogłoszeń w Urzędzie Gminy oraz została przekazana sołtysom. Mieszkańcy mieli możliwość przekazania wypełnionej ankiety listownie, mailowo, osobiście do Urzędu Gminy lub bezpośrednio sołtysowi.

- Opracowany Program Rewitalizacji został poddany konsultacją społeczną za pomocą strony internetowej urzędu. Trwały one w okresie od **7 listopada do 30 listopada 2016 r.** Mieszkańcy gminy mieli możliwość proponowania zmian, modyfikacji lub uzupełnień w przedmiotowym dokumencie.

Udział różnych aktorów procesu rewitalizacji na etapie wdrażania i monitorowania został przedstawiony w rozdziale 6.1 i 6.2

## 6. System wdrażania Programu Rewitalizacji

### 6.1. System wdrażania

Pierwszym etapem wdrażania Programu Rewitalizacji jest przyjęcie powyższego dokumentu przez Radę Gminy Długosiodło w drodze uchwały. Wszelkie ewentualne zmiany i modyfikacje muszą zostać przyjęte również w formie uchwały. Głównym operatorem rewitalizacji, czyli koordynatorem wdrażania Programu Rewitalizacji jest Urząd Gminy Długosiodło. Wynika to z zakresu zadań własnych gminy, który obejmuje m.in.: pomoc społeczną, ochronę zdrowia, edukację (szkoły podstawowe, gimnazja), ochronę środowiska, sprawy ładu przestrzennego i infrastruktury. Nadzór nad całością realizacji programu sprawuje wójt gminy, natomiast nadzór merytoryczny pełni osoba zatrudniona na stanowisku: Naczelnika Wydziału Rozwoju Gospodarczego, Infrastruktury Technicznej, Gospodarki Nieruchomościami i Ochrony Środowiska , przy współpracy z:

- Wydziałem Finansowo – Budżetowym i Skarbnikiem Gminy
- Gminnym Ośrodkiem Pomocy Społecznej
- Gminnym Centrum Informacji, Kultury, Sportu i Rekreacji.

Wdrażanie Programu Rewitalizacji wymaga zaangażowania lokalnych partnerów z sektora społecznego, gospodarczego oraz publicznego. Stanowi to kluczowy element wysokiej skuteczności oraz trwałości zaplanowanych projektów, które odnoszą się bezpośrednio do potrzeb gminy i jej mieszkańców. Partycypacja społeczna ma charakter ciągły i obejmuje nie tylko identyfikację problemów oraz planowanie działań, ale również realizację, monitoring i ewaluację.

W celu zapewnienia udziału społeczności lokalnej w dalszych etapach procesu rewitalizacji tj. jego wdrażania oraz monitorowania planuje się powołanie **Zespołu ds. Rewitalizacji**. Podstawowym jego zadaniem będzie koordynacja wdrażania Programu Rewitalizacji oraz monitorowanie i bieżąca ocena jego wykonania oraz działalność informacyjna i promocyjna. Przewodniczącym Zespołu ds. Rewitalizacji będzie wójt gminy. W skład Zespołu zostaną zaproszeni mieszkańcy obszaru rewitalizacji,

przedstawiciele organizacji pozarządowych m.in. Stowarzyszenie na Rzecz Rozwoju Gminy Długosiodło, Stowarzyszenie Tradycyjnie Nowoczesnych dla Wsi, Ochotniczych Straży Pożarnych, przedstawiciele grup nieformalnych m.in. Kluby Seniora, grupy samopomocowe oraz reprezentanci Urzędu Gminy oraz jednostek organizacyjnych samorządu m.in. ośrodek pomocy społecznej. Planowana częstotliwość spotkań – raz na kwartał.

W celu szerokiego informowania społeczności lokalnej o całym procesie rewitalizacji zostanie również utworzona zakładka „Rewitalizacja” na stronie internetowej gminy [www.długosiodło.pl](http://www.długosiodło.pl). Będą na niej zamieszczane:

- Program Rewitalizacji dla gminy Długosiodło na lata 2016-2023
- Informacje o składzie Zespołu i możliwości kontaktu z nim
- Formularz do zgłaszania wniosków, uwag i propozycji dotyczących procesu rewitalizacji
- Informacje na temat wdrażania procesu rewitalizacji
- Roczne sprawozdania z zakresu realizacji Programu
- Wykaz zrealizowanych inwestycji.

## 6.2. System monitoringu oraz aktualizacji projektów

Proces monitoringu to okresowa kontrola i ocena stopnia realizacji poszczególnych projektów zawartych w Programie Rewitalizacji. Jest to podstawowy warunek skutecznej i właściwej realizacji przedmiotowego dokumentu. Pozwala on na kontrolę realizacji zaplanowanych działań, weryfikację osiągniętych rezultatów oraz ocenę zgodności z postawionymi celami. Organem odpowiedzialnym za monitoring jest wójt gminy przy szerokim udziale Zespołu ds. Rewitalizacji oraz mieszkańców gminy w ramach partycypacji społecznej. Będzie on przeprowadzany raz do roku. Ocena Programu nastąpi w oparciu o wartości wskaźników przyjętych jako mierniki przeprowadzania procesu rewitalizacji (tabela poniżej) oraz wskaźniki przypisane do każdego projektu (karty projektów)

Tabela 45 Zestawienie wskaźników realizacji Programu Rewitalizacji

Nazwa wskaźnika	Wartość bazowa wskaźnika (2016 r.)	Wartość docelowa wskaźnika (2023 r.)	Źródło danych
<b>Cel 1</b>			
<b>Wskaźnik rezultatu</b>			



Liczba osób długotrwale bezrobotnych na obszarze rewitalizacji w przeliczeniu na 1000 mieszkańców w wieku produkcyjnym	31,3	26,1 (spadek o 5,2 p.)	Powiatowy Urząd Pracy/ Urząd Gminy
Liczba osób bezrobotnych bez wykształcenia średniego z obszaru rewitalizacji w przeliczeniu na 1000 mieszkańców w wieku produkcyjnym	39,1	33,9 (spadek o 5,2 p.)	Powiatowy Urząd Pracy/ Urząd Gminy
Liczba osób korzystających z pomocy społecznej ze względu na ubóstwo z obszaru rewitalizacji w przeliczeniu na 1000 mieszkańców	166	160,2 (spadek o 3,8 p.)	Ośrodek Pomocy Społecznej/ Urząd Gminy
<b>Cel 2</b>			
<b>Wskaźnik rezultatu</b>			
Wyniki sprawdzianu 6-klasisty część I w szkole podstawowej w Sieczychach	68,50%	70% (wzrost o 1,5 p.p.)	Centralna Komisja Egzaminacyjna
Wyniki sprawdzianu 6-klasisty część I w zespole szkół w Starym Bosewie	62,4%	63,9% (wzrost o 1,5 p.p.)	
Wyniki sprawdzianu 6-klasisty część I w szkole podstawowej w Długosiodle	62,1%	63,6% (wzrost o 1,5 p.p.)	Centralna Komisja Egzaminacyjna
Liczba osób korzystających z pomocy społecznej ze względu na bezradność opiekuńczo - wychowawczą z obszaru rewitalizacji w przeliczeniu na 1000 mieszkańców	76	59,7 (spadek o 16,6 p.)	Ośrodek Pomocy Społecznej/ Urząd Gminy
<b>Wskaźnik produktu</b>			
Liczba obiektów infrastruktury społecznej na obszarze rewitalizacji	0	2 (wzrost o 2 obiekty)	Urząd Gminy

Źródło: Opracowanie własne

Cały dokument Programu Rewitalizacji zostanie poddany ewaluacji ex-post w 2023 roku. Jej koordynatorem będzie wójt gminy. Ewaluacja będzie się opierać na danych zastanych (m.in. sprawozdania z corocznego monitoringu, dokumenty projektowe etc.) oraz narzędzi ilościowych (ankiety) oraz jakościowych (wywiady pogłębione z mieszkańcami obszarów rewitalizacyjnych, przedstawicielami organizacji pozarządowych, pracodawców oraz urzędu gminy). Pozwoli ona na kompleksową ocenę efektów realizacji podjętych działań, określenie stopnia osiągnięcia wskaźników produktu i rezultatu, jak również zostaną podjęte kroki zmierzające do wyznaczenia kierunków rewitalizacji na następne lata w Gminie Długosiodło.

Program Rewitalizacji jest dokumentem długookresowym przygotowanym w perspektywie na lata 2016 – 2023. Ze względu na cel i charakter dokument ma formułę otwartą tzn. przy zmieniających się uwarunkowaniach zewnętrznych, np. zmianach prawnych, pojawiających się kolejnych problemach lub powstaniu nowych projektów będzie on aktualizowany. Zmiany te będą determinowane przez warunki społeczno-gospodarcze gminy, potrzeby i oczekiwania mieszkańców obszarów problemowych, możliwości budżetowe samorządu oraz poprzez dostępność środków zewnętrznych. Koordynatorem tego procesu będzie Urząd Gminy w Długosiodle przy współpracy z lokalnymi partnerami.

### **6.3. Ocena oddziaływania na środowisko Programu Rewitalizacji**

Zgodnie z ustawą z dnia 3 października 2008 r. o udostępnianiu informacji o środowisku i jego ochronie, udziale społeczeństwa w ochronie środowiska oraz ocenach oddziaływania na środowisko (Dz. U. Nr 199, poz. 1227 ze zm.) projekt niniejszego dokumentu został przedłożony Regionalnemu Dyrektorowi Ochrony Środowiska w Warszawie w sprawie uzgodnienia konieczności przeprowadzenia strategicznej oceny oddziaływania na środowisko oraz określenia zakresu i stopnia szczegółowości informacji wymaganych w prognozie oddziaływania na środowisko w przypadku konieczności jej opracowania. W piśmie otrzymanym od Regionalnego Dyrektora Ochrony Środowiska w Warszawie stwierdzono, że Gminny Program Rewitalizacji gminy Długosiodło na lata 2016-2023 nie jest dokumentem, dla którego wymagane jest przeprowadzenie strategicznej oceny oddziaływania na środowisko, gdyż z analizy uwarunkowań, o których mowa w art. 49 ww. ustawy wynika, iż:

- realizacja ustaleń przedmiotowego dokumentu nie spowoduje znaczącego oddziaływania na środowisko
- realizacja ustaleń przedmiotowego dokumentu nie spowoduje znaczącego oddziaływania na obszar Natura 2000
- przedmiotowy dokument nie wyznacza ram dla późniejszej realizacji przedsięwzięć mogących znacząco oddziaływać na środowisko.

Jednocześnie Regionalny Dyrektor Ochrony Środowiska w Warszawie wskazuje, że działania rewitalizacyjne powinny uwzględnić inwentaryzację ornitologiczne i chiropterologiczne. Zostały one uwzględnione w opisie założeń projektów inwestycyjnych obejmujących termomodernizację budynków (vide 5.1.1).

## 7. Załączniki

### 7.1. Spis tabel

Tabela 1 Zmiana liczby ludności na 1000 mieszkańców .....	12
Tabela 2 Migracje w gminie Długosiodło .....	12
Tabela 3 Struktura społeczeństwa gminy wg wieku ekonomicznych .....	13
Tabela 4 Wskaźnik obciążenia demograficznego .....	14
Tabela 5 Liczba osób bezrobotnych w różnych kategoriach (stan na 2016 r.).....	17
Tabela 6 Fundacje, stowarzyszenia i organizacje społeczne na 10 tys. mieszkańców .....	19
Tabela 7 Organizacje pozarządowe z terenu gminy Długosiodło.....	19
Tabela 8 Kluby Seniora z terenu gminy Długosiodło.....	21
Tabela 9 Grupy samopomocowe z terenu gminy Długosiodło .....	22
Tabela 10 Frekwencja wyborcza (%) .....	22
Tabela 11 Gęstość zaludnienia na 1 km <sup>2</sup> .....	24
Tabela 12 Długość wodociągów (km) w gminie Długosiodło .....	25
Tabela 13 Osoby korzystające z wodociągów w % ogółu mieszkańców wsi .....	26
Tabela 14 Długość kanalizacji (km) w gminie Długosiodło .....	26
Tabela 15 Osoby korzystające z kanalizacji w % ogółu mieszkańców wsi.....	26
Tabela 16 Osoby korzystające z sieci gazowej w % ogółu mieszkańców wsi .....	27
Tabela 17 Przeciętna powierzchnia użytkowa 1 mieszkania (m <sup>2</sup> ) .....	27
Tabela 18 Przeciętna liczba osób na 1 mieszkanie.....	27
Tabela 19 Edukacja – infrastruktura i liczba korzystających .....	29
Tabela 20 Biblioteki i file .....	30
Tabela 21 Podmioty wpisane do rejestru REGON na 10 tys. ludności .....	37
Tabela 22 Jednostki nowo zarejestrowane w rejestrze REGON na 10 tys. ludności.....	38
Tabela 23 Udział podmiotów wyrejestrowanych w ogólnej liczbie podmiotów wpisanych do rejestru REGON .....	38
Tabela 24 Osoby fizyczne prowadzące działalność gospodarczą wg sekcji PKD 2007 .....	39
Tabela 25 Osoby prawne i jednostki organizacyjne niemające osobowości prawnej wg sekcji PKD 2007 .....	40
Tabela 26 Podmioty gospodarcze w gminie Długosiodło wg klas wielkości .....	41
Tabela 27 Potencjały i problemy w gminie Długosiodło - strefa społeczna .....	48
Tabela 28 Potencjały i problemy w gminie Długosiodło - strefa przestrzenna i infrastrukturalna .....	49
Tabela 29 Potencjały i problemy w gminie Długosiodło – strefa gospodarcza .....	50
Tabela 30 Wartości wskaźników opracowane na podstawie danych ilościowych (Stan na 31.12.2016) .....	53
Tabela 32 Projekt inwestycyjny nr 1 (PI-1) .....	65
Tabela 33 Projekt inwestycyjny nr 2 (PI-2) .....	68
Tabela 34 Projekt nie inwestycyjny - społeczno-aktywizujący (PNI-1).....	71
Tabela 35 Projekt społeczno-aktywizujący nr 2 (PNI-2) .....	72
Tabela 36 Projekt nie inwestycyjny edukacyjny nr 3 (PNI-3) .....	74
Tabela 37 Projekt uzupełniający społeczny (PU-1).....	77
Tabela 38 Projekt uzupełniający społeczny (PU-2).....	77
Tabela 39 Projekt uzupełniający społeczny (PU-3).....	78

Tabela 40 Projekt uzupełniający społeczny (PU-4).....	79
Tabela 41 Wzajemna komplementarność przestrzenno-tematyczna projektów .....	80
Tabela 43 Wykaz projektów realizowanych na terenie gminy Długosiodło współfinansowanych ze środków europejskich .....	82
Tabela 44 komplementarność źródeł finansowania .....	85
Tabela 45 Zestawienie wskaźników realizacji Programu Rewitalizacji.....	88

## 7.2.Spis schematów i wykresów

Wykres 1 Liczba ludność zameldowanej w Gminie Długosiodło .....	11
Wykres 2 Przyrost naturalny na 1000 mieszkańców .....	12
Wykres 3 Zmiana udziału zarejestrowanych osób bezrobotnych w liczbie ludności w wieku produkcyjnym.....	15
Wykres 4 Zmiana udziału zarejestrowanych bezrobotnych mężczyzn w liczbie ludności w wieku produkcyjnym.....	16
Wykres 5 Zmiana udziału zarejestrowanych bezrobotnych kobiet w liczbie ludności w wieku produkcyjnym.....	16
Wykres 9 Czy Pana/Pani zdaniem gmina Długosiodło wymaga programu ożywienia gospodarczego, społecznego, przestrzenno-środowiskowego? .....	44
Wykres 10 Najpoważniejsze problemy związane z jakością życia w gminie Długosiodło .....	45
Wykres 11 Najpoważniejsze problemy społeczne gminy Długosiodło.....	46
Wykres 12 Najpoważniejsze problemy ekonomiczne w gminie Długosiodło .....	47

## 7.3.Spis Map

Mapa 1 Obszar zdegradowanego gminy Długosiodło.....	55
Mapa 2 Obszar rewitalizacji gminy Długosiodło.....	59