

PROJEKT BUDOWLANY
REMONTU I ADAPTACJI BUDYNKU OSP
NA POTRZEBY ŚWIETLICY WIEJSKIEJ

INWESTOR: Gmina Długosiodło
ul. T. Kościuszki 2
07-210 Długosiodło

ADRES BUDOWY: Prabuty Gm. Długosiodło
Działka nr 428/1

OPRACOWAŁ: Usługi Projektowe i Nadzór Budowlany
Joanna Gryz
07-200 Wyszaków, ul. J. Chelmońskiego 9
mgr inż. Michał Gryz

PROJEKTANT: Zofia Kowalczyk
upr. 0073/175/80 i 28/92/Os

SPRAWDZAJĄCY: inż. Jan Świderek
upr. 4/98/Os

Grudzień 2010

SPIS ZAWARTOŚCI

| | | |
|---|--------|-------------|
| – Strona tytułowa | | -str.1 |
| – Spis zawartości | | -str.2 |
| – Wypis z planu | | -str.3-17 |
| – Informacja BIOZ | | -str.18-19 |
| – Oświadczenie | | -str.20 |
| – Ekspertyza techniczna | | -str.21-22 |
| – Program użytkowy | | -str.23-24 |
| – Ochrona przeciwpożarowa budynku | | -str.25-26 |
| – Opis techniczny | | -str.27-29 |
| – Plan zagospodarowania (część opisowa) | | -str.30 |
| – Plan zagospodarowania (część graficzna) | Rys.01 | -str.31 |
| – Rzut fundamentów | Rys.02 | -str.32 |
| – Rzut przyziemia | Rys.03 | -str.33 |
| – Przekrój A-A | Rys.04 | -str.34 |
| – Elewacje frontowe | Rys.05 | -str.35 |
| – Elewacje boczne | Rys.06 | -str.36 |
| – Uprawnienia | | /egz.arch./ |
| – Zaświadczenie z MOIIB | | /egz.arch./ |

Długosiodło dn. 09.12.2010 r

Rr.7323-118/2010

URZĄD GMINY
07-210 DŁUGOSIODŁO
ul. Kościuszki 2
tel. (029) 741-25-12; 741-25-26; 741-25-33
REGON: 000536433, NIP 762-14-40-319

W Y P I S

**Z MIEJSCOWEGO PLANU ZAGOSPODAROWANIA
PRZESTRZENNEGO GMINY DŁUGOSIODŁO ZATWIERDZONEGO
UCHWAŁĄ NR XX/134/2004 RADY GMINY DŁUGOSIODŁO
Z DNIA 5 LISTOPADA 2004 R (DZ.URZ.WOJ.MAZOWIECKIEGO
NR 316, POZ. 10429 Z DNIA 24.12.2004 R)**

**OBRĘB: PRABUTY
DZIAŁKA NR 118 PRZEZNACZENIE W PLANIE U**

Nie pobrano opłaty skarbowej
na podstawie art. 7 pkt 3
ustawy o opłacie skarbowej
(Dz.U. z 2006 r Nr 225 poz. 1635)

Z up. WÓJTA
Martyna Pakiela
INSPEKTOR

- 24) wód powierzchniowych śródlądowych oraz rowów melioracyjnych – oznaczone na rysunku planu symbolem **WS**;
- 25) rowy melioracyjne **WR**;
- 26) tereny zalewowe **ZZ**;
- 27) dróg publicznych – oznaczone na rysunku planu symbolem **KD(D,L)**;
- 28) dróg wewnętrznych – oznaczone na rysunku planu symbolem **KDW**;
- 29) infrastruktury technicznej telekomunikacji – oznaczone na rysunku planu symbolem **T**;
- 30) infrastruktury technicznej energetyki – oznaczone na rysunku planu symbolem **E**;
- 31) targowisk i placów handlowych – oznaczone na rysunku planu symbolem **UHT**.

Rozdział 3

Ustalenia ogólne w zakresie ochrony i kształtowania ład przestrzennego.

§ 8.

Cechy elementów zagospodarowania przestrzennego, podlegające ochronie:

- 1) zabudowa zabytkowa;
- 2) zespoły leśne, zadrzewienia śródpolne, kępy zieleni, dominanty w postaci zabytków przyrody oraz ciekawe wizualnie elementy zagospodarowania zieleni;
- 3) zbiorniki i ciek wód śródlądowych i otaczająca je zieleń;
- 4) strefy ekspozycji widoków, dominant urbanistycznych i kompozycji przestrzennych;
- 5) układ przestrzenny wsi Długosiodło z objętym ochroną układem ulic, placów, liniami zabudowy, wysokością zabudowy;
- 6) strefa ekspozycji dominanty kościoła w Długosiodle;
- 7) układ przestrzenny parków dworskich Lipnik, Kabat, Zofiówka;
- 8) ekspozycja dworku i zabudowy dworskiej w Grądach Szlacheckich;
- 9) ekspozycja układu przestrzennego osad przyleśnych Jaszczuły, Stara Pecyna, Lipniak Majorat, Kalinowo, Dębienica, Łączka z przedpołem widokowym;
- 10) ekspozycja miejsc pamięci narodowej w miejscowościach Pecynki, Lipniak Majorat, Kalinowo, Małaszek, Długosiodło, Sieczychy
- 11) ekspozycja nieczynnych cmentarzy ewangelicko-augsburskich w miejscowości Marianowo;.

§ 9.

Elementy zagospodarowania przestrzennego, wymagające ukształtowania:

- 1) dostosowanie nowej zabudowy do walorów historycznych poszczególnych zespołów zabudowy;
- 2) sieci dróg wewnętrznych i publicznych dojazdowych i lokalnych, ścieżek rowerowych i ciągów pieszo-rowerowych;
- 3) szlaki turystyczne;
- 4) ośrodki turystyki kwalifikowanej i wypoczynku;

- 5) zagospodarowanie rzek poprzez budowę zbiorników wodnych i obiektów hydrotechnicznych oraz tworzenie systemów retencji naturalnej;
- 6) układy małej architektury;
- 7) miejsca instalacji nośników reklamowych;
- 8) zespoły zieleni wysokiej i niskiej ;
- 9) zalesienie gruntów rolnych o niskiej przydatności produkcyjnej;
- 10) zalesienie obszarów na wododziałach i obszarów źródliskowych rzek i cieków;
- 11) uporządkowanie strefy wzdłuż linii kolejowej;
- 12) teren stadionu w Długosiodle;
- 13) tereny placów targowych w Długosiodle;
- 14) tereny parkingów;
- 15) sieci elektroenergetyczne zasilające obiekty na terenie objętym planem , oraz oświetlenie miejsc publicznych.

Rozdział 4

Ustalenia ogólne dotyczące zasad ochrony środowiska, przyrody i krajobrazu kulturowego.

§ 10.

1. Ustala się obszar chronionego krajobrazu kulturowego i przyrody zgodnie z przepisami szczególnymi Puszczą Białą Natura 2000 Dyrektywa Ptasia obejmujący tereny Lasów Państwowych.
2. Ustala się obszary chronionego krajobrazu kulturowego i przyrody obejmujący doliny rzeki Wymakracz, Narew, Ostrówek , Strugi, obszar źródliskowy rzeki Strugi, mokradła i oczka wodne stanowiące użytek ekologiczny we wsi Ostryków Włoszczański .
3. Ustala się strefę ochrony ścisłej i strefę ochrony częściowej dla miejsc rozrodu i regularnego przebywania gatunków chronionych Bociana czarnego (*Ciconia nigra*) na terenie leśnictwa Małaszek dz.leśne 2035, 2017, 2034, 2013, 2012/3, 2033 , 2019,2020,146/6.
4. Na terenie obszarów chronionych obowiązuje:
 - 1) zakaz lokalizacji wszelkich inwestycji naruszających równowagę przyrodniczą i naturalne walory terenu;
 - 2) ochrona istniejących zespołów leśnych i prowadzenie naturalnej gospodarki leśnej ;
 - 3) zakaz osuszania terenu;
 - 4) produkcja rolna ukierunkowana na ekologiczną produkcję zwierzęcą i roślinną.
5. Na terenie chronionych dolin rzecznych dopuszcza się przeznaczenie terenu pod zbiorniki retencyjne, budowę urządzeń hydrotechnicznych, obiektów związanych z wypoczynkiem i turystyką wraz z towarzyszącą infrastrukturą elektroenergetyczną zgodnie z przepisami szczególnymi.
6. Na terenie obszarów chronionych dopuszcza się skracanie wysokości lub usuwanie drzew i krzewów pod liniami elektroenergetycznymi.
7. Dopuszcza się zalesienie terenów rolnych i leśnych będących w zarządzie Nadleśnictwa Wyszków zgodnie z potrzebami zarządcy i przepisami szczególnymi

§ 11.

W zakresie ochrony środowiska, przyrody i kształtowania zieleni ustala się :

- 1) ochronę przed zmianą użytkowania kompleksów gruntów ornych III i IV klasy i chronionych łąk i pastwisk;
- 2) ochronę istniejących studni i ujęć wody;
- 3) zachowanie zieleni nieurządzonej wzdłuż cieków wodnych;
- 4) ochronę i utrzymanie istniejących skupisk zadrzewień i zakrzewień;
- 5) zalesienia nieużytków i gruntów rolnych o słabych warunkach glebowych;
- 6) zalesienie obszarów na wododziałach i obszarów źródliskowych rzek;
- 7) zachowanie, konserwację i uzupełnienie szpalerów drzew wzdłuż dróg;
- 8) obowiązek konserwacji zieleni w okolicy parkingów na terenach zabudowanych ;
- 9) lokalizację miejsc parkingowych i postojowych przy drogach wyposażonych w przenośne toalety publiczne i pojemniki na odpady stałe ;
- 10) podtrzymywanie i utrwalanie korytarza ekologicznego, wzdłuż rzek;
- 11) zakaz realizacji obiektów budowlanych i ogrodzeń w odległościach mniejszych niż 5 m od korony dolin rzek;
- 12) zakaz sytuowania ogrodzeń w odległościach mniejszych niż 1,5 m od korony rowów melioracyjnych;
- 13) ochronę istniejących cieków wodnych z zapewnieniem budowy przepustów pod projektowanymi drogami;
- 14) zakaz zasypywania rowów melioracyjnych;
- 15) ochronę dolin rzecznych wraz z zespołami lasów łęgowych i łąk;
- 16) dopuszcza się tworzenie wiejskich punktów gromadzenia i segregacji odpadów, skąd nieczystości wywożone będą na stałe gminne wysypisko śmieci;
- 17) zachowanie na terenach zabudowy mieszkaniowej dopuszczalnego natężenia hałasu w środowisku, na poziomie zgodnym z przepisami szczegółowymi; sugerowane nieprzekraczalne poziomy od godz. 22:00 do 6:00 – do 40 dB, maksymalny krótkotrwały poziom dźwięku do 75 dB;
- 18) zachowanie powierzchni biologicznie czynnej dla terenów istniejącej i projektowanej zabudowy, zgodnie z ustaleniami szczegółowymi;
- 19) zakaz lokalizacji zabudowy na terenach zalewowych za wyjątkiem sezonowych obiektów i urządzeń związanych z wypoczynkiem i turystyką;
- 20) zakaz odprowadzania nie oczyszczonych ścieków do wód powierzchniowych i gleby;
- 21) zakaz lokalizacji urządzeń wodochłonnych, jeśli ich zapotrzebowanie na wodę mogłoby naruszyć równowagę lokalnych zasobów wodnych;
- 22) zakaz chowu oraz hodowli zwierząt w liczbie wyższej niż 240 dużych jednostek przeliczeniowych inwentarza (DJP);
- 23) zakaz budowy obiektów i instalacji stwarzających zagrożenie dla życia lub zdrowia ludzi;
- 24) zakaz budowy obiektów i instalacji których eksploatacja powodowałaby przekroczenie standardów jakości środowiska poza terenem inwestycji za wyjątkiem oczyszczalni ścieków i składowisk odpadów.
- 25) ochronę wód i gleby przed zanieczyszczeniem w związku z prowadzeniem gospodarki rolnej;
- 26) nakaz realizacji szczelnych zbiorników na gnojowicę w gospodarstwach rolnych;

URZĄD GMINY

07-210 DŁUGOSIODŁO

ul. Kościuszki 2

tel. (029) 741-25-12; 741-25-26; 741-25-33

REGON: 000536433 NIP 752-11-40-319

Stwierdzam zgodność
odpisu z oryginałem

Długosiodło, dnia.. 2010.-12-09

Z up. WÓJTA

Martyna Pakiela
INSPEKTOR

- 27) nakaz rekultywacji terenów zdegradowanych powierzchnią eksploatacją złóż oraz inną działalnością gospodarczą;
- 28) możliwość budowy lokalnych spiętrzeń wody, zbiorników, studni, stawów, rowów melioracyjnych zgodnie z przepisami szczególnymi;
- 29) możliwość wykorzystania wód powierzchniowych i podziemnych do celów gospodarczych zgodnie z przepisami szczególnymi;
- 30) eliminacja źródeł zagrożeń wód podziemnych;
- 31) wyłączenie z zabiegów melioracyjnych fragmentów dolin rzecznych, które ze względu na walory środowiska powinny zostać niezmienione;
- 32) ograniczenie zmiany przeznaczenia istniejących powierzchni leśnych na inne cele;
- 33) zakaz nasadzeń pod napowietrznymi liniami energetycznymi drzew i krzewów tych gatunków, których naturalna wysokość może przekroczyć 3 m.
- 34) nakaz przycinania drzew i krzewów rosnących pod liniami energetycznymi;
- 35) na terenach objętych obszarami Natura 2000 obowiązuje zakaz podejmowania działań mogących w istotny sposób pogorszyć stan siedlisk przyrodniczych oraz siedlisk gatunków roślin i zwierząt, a także w istotny sposób wpłynąć negatywnie na gatunki, dla których ochrony zostały wyznaczone te obszary;
- 36) przedsięwzięcia o potencjalnym bezpośrednim lub pośrednim wpływie na stan obszaru Natura 2000 podlegają ocenie dokonywanej na podstawie przepisów szczególnych..

§ 12.

W zakresie ochrony krajobrazu kulturowego ustala się:

- 1) utrzymanie charakterystycznych cech architektonicznych zabudowy w obiektach nowoprojektowanych i modernizowanych;
- 2) zachowanie istniejących dominant kompozycji przestrzennych;
- 3) utrzymanie i ochronę zespołów parkowych Lipnik, Kabat i Zofiówka;
- 4) zachowanie stref ekspozycji istniejących dominant urbanistycznych;
- 5) zachowanie i ochronę obiektów zabytkowych;
- 6) zachowanie i ochronę kompleksów leśnych.

Rozdział 5**Ustalenia dotyczące zasad ochrony dziedzictwa kulturowego, zabytków i dóbr kultury współczesnej.****§ 13.**

1. Ustala się strefy obserwacji archeologicznej na terenie obrębów geodezyjnych Kornaciska i Stare Bosewo zgodnie z zasięgiem zaewidencjonowanych stanowisk archeologicznych.
2. W strefach o których mowa w ust. 1 oraz na terenie stanowisk archeologicznych oznaczonych na rysunku literą A i liczbą ustala się obowiązek:
 - 1) uzgadniania z Wojewódzkim Konserwatorem Zabytków wszelkich działań inwestycyjnych, prac ziemnych, zmian warunków zabudowy oraz sposobu użytkowania terenu;
 - 2) przeprowadzenia archeologicznych badań wykopaliskowych lub interwencyjnych wyprzedzających działania inwestycyjne;
 - 3) prowadzenia prac ziemnych pod nadzorem archeologicznym.

§ 14.

Dla obiektów wpisanych do rejestru zabytków i ujętych w ewidencji konserwatora zabytków (wg wykazu w załączniku nr.2) ustala się :

- 1) obowiązek uzgadniania z Wojewódzkim Konserwatorem Zabytków prac remontowych, modernizacyjnych, zmian warunków zabudowy i zmian w użytkowaniu ;
- 2) obowiązek prowadzenia prac remontowych i modernizacyjnych pod nadzorem Wojewódzkiego Konserwatora Zabytków.

Rozdział 6**Ogólne ustalenia dotyczące wymagań wynikających z potrzeb kształtowania przestrzeni publicznych.****§ 15.**

Ustala się następujące wymagania wynikające z kształtowania przestrzeni publicznych :

- 1) dopuszcza się instalację obiektów małej architektury tylko na podstawie opracowanych dokumentacji projektowych oraz planów zagospodarowania terenu;
- 2) dopuszcza się lokalizowanie tymczasowych obiektów handlowo-usługowych, po uprzednim uzgodnieniu projektu z właścicielami sąsiednich nieruchomości;
- 3) obiekty tymczasowe nie mogą odbiegać od stylu okolicznej zabudowy oraz ich kubatura nie może dominować nad istniejącymi obiektami;
- 4) po rozbiórce obiektu tymczasowego teren należy zrekultywować;
- 5) dopuszcza się lokalizowanie urządzeń technicznych, po uprzednim uzgodnieniu z właścicielem działki oraz odpowiednim zabezpieczeniu tych urządzeń;
- 6) umieszczenie zieleni na terenach publicznych wymaga opracowania projektu zieleni;

- 7) dopuszcza się umieszczanie nośników reklamowych na terenach publicznych i prywatnych, ogrodzeniach oraz na elewacjach budynków;
- 8) umieszczenie nośników reklamowych wymaga wykonania dokumentacji projektowych instalacji i uzyskania zgody właścicieli sąsiednich nieruchomości.

Rozdział 7

Ustalenia dotyczące zasad modernizacji rozbudowy i budowy systemów komunikacji i infrastruktury technicznej

§ 16.

Układ komunikacyjny na terenie gminy stanowią drogi;

- 1) drogi powiatowe lokalne nr. 28526, 28527, 28523, 28525, 28536, 28524, 28186;
- 2) drogi gminne lokalne;
- 3) drogi gminne dojazdowe;
- 4) drogi wewnętrzne;
- 5) linia kolejowa relacji Ostrołęka – Wyszków – Warszawa.

§ 17.

Ustalenia dotyczące układu komunikacyjnego na terenie gminy:

1. Dla nowej zabudowy oraz zabudowy podlegającej rozbudowie, przebudowie i zmianie sposobu użytkowania obiektów ustala się obowiązek zapewnienia na terenie inwestycji miejsc parkingowych w ilościach:
 - a) dla usług, biur i handlu – 30 miejsc parkingowych na 1000 m² powierzchni użytkowej budynków, nie mniej niż 2 stanowiska na jeden obiekt usługowy;
 - b) dla gastronomii – 30 miejsc parkingowych na 100 miejsc konsumpcyjnych;
 - c) dla centrów handlowo-usługowych – 35 stanowisk na 1000m² powierzchni użytkowej budynków;
 - d) dla zabudowy mieszkaniowej jednorodzinnej – min 0,5 miejsca parkingowego na 1 mieszkańca;
 - e) dla terenów rekreacji i sportu – 10 miejsc parkingowych na 100 użytkowników,
 - f) dla zabudowy pensjonatowej i hoteli – 20 miejsc na 100 łóżek,
 - g) dla pokoi gościnnych w zabudowie mieszkaniowej jednorodzinnej – 1 miejsce parkingowe na pokój gościnny,
 - h) dla budynków wielorodzinnych – 1 miejsce parkingowe na jedno mieszkanie,
 - i) dla zakładów produkcyjnych i rzemiosła – 25 miejsc parkingowych na 100 zatrudnionych,
2. Minimalna szerokości ścieżek rowerowych wynosi 1,5 m dla ścieżki jednokierunkowej oraz 2m dla ścieżki dwukierunkowej;
3. Ustala się obowiązek zapewnienia dojazdu do terenów rolnych lub leśnych położonych poza granicami terenów określonych liniami rozgraniczającymi ;
4. Utrzymuje się istniejące zjazdy na drogi publiczne ;
5. Utrzymuje się istniejące drogi dojazdowe do zabudowań kolonijnych i innych obiektów i urzędów, przebiegające po terenach prywatnych z istniejącymi zjazdami na drogi publiczne;

6. Nowe ogrodzenia od strony dróg sytuować w linii rozgraniczającej drogi lub na terenie własnej działki;
7. Utrzymuje się istniejące ogrodzenia usytuowane wzdłuż dróg;
8. Dopuszcza się modernizację dróg, zmiany układów komunikacyjnych, lokalizację i budowę nowych dróg, wprowadzenie zmiany klas i parametrów zgodnie z przepisami szczególnymi;
9. Przy modernizacji, rozbudowie i budowie nowych dróg należy uwzględniać ułożenie w pasie drogowym linii elektroenergetycznych średniego i niskiego napięcia oraz oświetlenia ulicznego.
10. Warunki powiązań układu komunikacyjnego na terenie gminy z układem zewnętrznym określają zarządcy dróg.

§ 18.

Ustalenia dotyczące zasad uzbrojenia terenu:

1. Ustala się obowiązek uzgadniania z Szefostwem Infrastruktury WŁOP lokalizacji i budowy wszelkich obiektów o wysokości powyżej 50 m npt., elektrowni wiatrowych, rurociągów gazowych powyżej DN-500, napowietrznych linii energetycznych powyżej 110 kV, masztów, anten i stacji bazowych telefonii komórkowej;
2. W zakresie zaopatrzenia w wodę ustala się:
 - 1) utrzymuje się lokalizację istniejących ujęć wody i hydroforni;
 - 2) budowę sieci wodociągowych w zależności od potrzeb;
 - 3) dopuszcza się budowę nowych ujęć wody i hydroforni;
 - 4) dla terenów nie objętych systemem wodociągów do czasu realizacji sieci wodociągowej, dopuszcza się indywidualne zaopatrzenie w wodę stosownie do odrębnych przepisów.
3. W zakresie odprowadzania i oczyszczania ścieków ustala się:
 - 1) budowę kanalizacji sanitarnej na terenie objętym planem zgodnie z potrzebami;
 - 2) budowę i rozbudowę oczyszczalni ścieków grupowych i przydomowych zgodnie z potrzebami;
 - 3) obowiązek odprowadzania ścieków do oczyszczalni ścieków poprzez system sieci kanalizacyjnych i pompowni;
 - 4) dla terenów nie objętych systemem kanalizacji sanitarnej do czasu realizacji tej sieci, dopuszcza się gromadzenie ścieków w szczelnych zbiornikach pod warunkiem zapewnienia ich wywozu i utylizacji stosownie do odrębnych przepisów;
 - 5) ustala się obowiązek podczyszczania ścieków produkcyjnych przed ich wprowadzeniem do sieci kanalizacyjnej, jeżeli parametry tych ścieków mogą zakłócić funkcjonowanie oczyszczalni ścieków;
 - 6) dopuszcza się budowę nowych pompowni kanalizacyjnych i sieci kanalizacji;
 - 7) w przypadku braku możliwości odprowadzenia ścieków do kanalizacji ustala się możliwość utylizacji ścieków w oczyszczalniach przydomowych lub grupowych;
 - 8) obowiązuje zakaz odprowadzania ścieków bytowych oraz technologicznych do wód powierzchniowych i gleby.

4. W zakresie odprowadzania wód opadowych ustala się:
 - 1) odprowadzanie wód opadowych do istniejących kolektorów deszczowych;
 - 2) zakaz zmiany naturalnego spływu wód opadowych w celu kierowania ich na teren sąsiedniej własności oraz takiego kształtowania działki, które spowoduje odprowadzanie wód opadowych bezpośrednio do wód powierzchniowych;
 - 3) możliwość odprowadzenia wód opadowych do wód powierzchniowych na warunkach i w uzgodnieniu z właścicielem lub zarządcą wód powierzchniowych.
5. W zakresie usuwania odpadów stałych ustala się:
 - 1) zasadę wywozu odpadów stałych z obszaru objętego planem sposobem zorganizowanym na wyznaczony dla tych potrzeb teren składowania odpadów;
 - 2) obowiązek wyposażenia każdej posesji w urządzenia i miejsca umożliwiające segregację odpadów.
6. W zakresie zaopatrzenia w energię ciepłą ustala się:
 - 1) jako preferowane zaopatrzenie w ciepło ustala się indywidualne systemy oparte na nieuciążliwych dla otoczenia źródłach energii: gaz, energię elektryczną, drewno, olej opałowy o niskiej zawartości siarki, odnawialne źródła energii, zasoby energii geotermalnej na zasadach według przepisów odrębnych;
 - 2) jako uzupełniające źródło ciepła ustala się system centralnego ogrzewania zasilany z kotłowni lokalnych.
7. W zakresie zaopatrzenia w gaz ustala się :
 - 1) jako docelowe przewiduje się zaopatrzenie w gaz z sieci przewodowej;
 - 2) do czasu realizacji sieci gminnej przewiduje się zaopatrzenie w gaz z indywidualnych zbiorników;
 - 3) wykorzystanie gazu propan-butan w butlach i w zbiornikach do celów gospodarczych i zaopatrzenia w energię ciepłą;
 - 4) dopuszcza się lokalizację i budowę obiektów sprzedaży i dystrybucji gazu na terenie objętym planem zgodnie z przepisami szczególnymi;
8. W zakresie zaopatrzenia w energię elektryczną ustala się :
 - 1) zachowanie istniejących linii elektroenergetycznych wysokich napięć (WN) 220,110 kV, średnich napięć (SN) 15 kV i niskich napięć (NN) 0,4 kV;
 - 2) zachowanie istniejących stacji transformatorowych, transformatorowo-rozdzielczych i rozdzielczych WN/SN i SN/NN;
 - 3) rozbudowa systemu zaopatrzenia w energię elektryczną polegać będzie na rehabilitacji, odbudowie, przebudowie, modernizacji istniejących oraz budowie nowych linii energetycznych, a także na rehabilitacji, odbudowie, przebudowie, modernizacji, wymianie istniejących oraz budowie nowych stacji transformatorowych, rozdzielczych i transformatorowo-rozdzielczych;
 - 4) dopuszcza się zbliżenia i skrzyżowania z liniami energetycznymi zgodnie z przepisami szczególnymi;
 - 5) na terenach objętych planem dopuszcza się lokalizację stacji transformatorowych na warunkach określonych przez właściwy miejscowo zakład energetyczny;

- 6) na terenach objętych planem dopuszcza się lokalizację linii elektroenergetycznych, stacji transformatorowych, rozdzielczych i transformatorowo-rozdzielczych na warunkach określonych przez właściwego operatora systemu elektroenergetycznego lub inne upoważnione osoby;
 - 7) prowadzenie linii elektroenergetycznych o różnych napięciach po oddzielnych trasach;
 - 8) dopuszcza się prowadzenie elektroenergetycznych linii napowietrznych SN i nN na wspólnych słupach;
 - 9) dopuszcza się stosowanie linii elektroenergetycznych kablowych oraz stacji wnetrzowych;
 - 10) dopuszcza się budowę lokalnych elektrowni wiatrowych, wodnych, generatorów i urządzeń prądotwórczych zgodnie z przepisami szczególnymi;
 - 11) dopuszcza się budowę lokalnych, rozproszonych źródeł wytwarzania energii elektrycznej w tym źródła odnawialne i wykorzystujące lokalne zasoby biomasy zgodnie z przepisami szczególnymi;
 - 12) szczegółowe plany zagospodarowania poszczególnych terenów powinny przewidywać rezerwację miejsc i terenu dla lokalizacji infrastruktury elektroenergetycznej i oświetlenia terenu.
9. W zakresie telekomunikacji ustala się:
- 1) zachowanie istniejącej sieci telekomunikacyjnej;
 - 2) obsługę zabudowy na obszarze objętym planem poprzez istniejące i nowe urządzenia telekomunikacyjne;
 - 3) lokalizację nowych obiektów na terenach objętych planem z wyłączeniem terenów przeznaczonych pod zabudowę mieszkaniową;
 - 4) ustalenie pkt 3 nie dotyczy realizacji kablowych sieci telekomunikacyjnych i kanalizacji telekomunikacyjnej z wyposażeniem typu szafy kablowe, studnie, słupki kablowe, skrzynki wewnętrzne i zewnętrzne.

Rozdział 8

Ustalenia dotyczące tymczasowego zagospodarowania, urządzenia i użytkowania terenów.

§ 19.

1. Ustala się tymczasowe zagospodarowanie terenów przeznaczonych na gminne wysypisko śmieci we wsi Bosewo Nowe oznaczonych w planie symbolem OS.
2. Nie wyznacza się dokładnego terminu tymczasowego wykorzystania terenów z ust.1.
3. Dla terenów o których mowa w ust. 1 ustala się dokonanie rekultywacji w kierunku leśnym po zakończeniu eksploatacji.

Rozdział 9

Ustalenia dotyczące obszarów rehabilitacji istniejącej zabudowy i infrastruktury technicznej.

§ 20.

Nie wyznacza się terenów do dokonania przekształceń i rehabilitacji zabudowy i infrastruktury.

- 6) minimalny udział powierzchni biologicznie czynnej w stosunku do powierzchni działki - 40 %;
10. Ustala się następujące parametry kształtowania zabudowy i zagospodarowania terenu dla zabudowy mieszkaniowej jednorodzinnej:
- 1) intensywność zabudowy wynosi 0,3 - 0,4 przy średniej ilości mieszkań 8 - 12 / 1 ha powierzchni brutto,
 - 2) minimalna szerokość działki budowlanej wynosi:
 - a) w zabudowie wolnostojącej - 16,0 m,
 - b) w zabudowie bliźniaczej - 12,0 m;
 - 3) obowiązującą linię zabudowy pokazano na rysunku planu;
 - 4) minimalna szerokość dróg wewnętrznych wynosi 6,0 m;
 - 5) maksymalna wielkość powierzchni zabudowy w stosunku do powierzchni działki 30 %;
 - 6) minimalny udział powierzchni biologicznie czynnej w stosunku do powierzchni działki - 40 %;
 - 7) maksymalna wysokość budynku mieszkalnego wynosi 10,5 m, 2,5 kondygnacji;
 - 8) dachy dwuspadowe o minimalnym kącie nachylenia połaci 30°, dopuszcza się budowę wykuszy, dachów mansardowych, naczółkowych i czterospadowych.
11. Ustala się następujące zasady podziału nieruchomości na działki budowlane:
- 1) minimalna szerokość frontu działki wynosi:
 - a) 20,0 m dla budynków wolnostojących,
 - b) 15,0 m dla budynków w zabudowie bliźniaczej;
 - 2) wszystkie wydzielone części nieruchomości muszą:
 - a) mieć zapewniony dostęp do drogi publicznej,
 - b) zachować kąt położenia granic działki w stosunku do pasa drogowego $30^\circ \div 90^\circ$;
 - c) spełniać wymogi ustaleń planu dla tego terenu oraz przepisów szczególnych;
 - 3) minimalna szerokość dróg zapewniających dojazd do tych działek wynosi:
 - a) 6,0 m jeżeli długość dzielonej nieruchomości wynosi do 100,0 m,
 - b) 10,0 m jeżeli długość dzielonej nieruchomości wynosi powyżej 100,0 m.

§ 27.

1. Ustala się tereny zabudowy usługowej, oznaczone na rysunku symbolem U.
2. Na obszarach usług, o których jest mowa w ust. 1. ustala się jako przeznaczenie podstawowe usługi nieuciążliwe stanowiące obsługę mieszkańców na poziomie ogólnym gminnym.
3. Jako przeznaczenie dopuszczalne obszaru o którym mowa w ust. 1. ustala się handel, gastronomię oraz inne usługi nieuciążliwe, nie kolidujące z przeznaczeniem podstawowym terenu.
4. Maksymalna powierzchnia sprzedaży wynosi 2000 m².
5. Istniejąca zabudowa może podlegać wymianie, rozbudowie i przebudowie oraz zmianie sposobu użytkowania budynków pod warunkiem utrzymania przeznaczenia podstawowego lub dopuszczalnego terenu, wymienionego w ust. 2. i ust. 3.

6. Usytuowanie budynków mieszkalnych, gospodarczych oraz garaży wg przepisów szczególnych sprawie warunków technicznych jakim powinny odpowiadać budynki i ich usytuowanie.
7. Miejsca parkingowe w ilościach określonych w § 17 dla wszystkich nowo wznoszonych budynków zlokalizować w obrębie własności, na której przewiduje się inwestycję.
8. Podejmowanie działalności wiążącej się z wprowadzaniem substancji zanieczyszczających powietrze jest możliwe wyłącznie po uzyskaniu decyzji o dopuszczalnej emisji, zgodnie z przepisami szczególnymi.
9. Ustala się zakaz zmiany naturalnego spływu wód opadowych w celu kierowania ich na teren sąsiedniej własności oraz takiego kształtowania działki, które spowoduje odprowadzanie wód opadowych bezpośrednio do wód powierzchniowych.
10. Do czasu realizacji komunalnych urządzeń zaopatrzenia w wodę i odprowadzenia ścieków przewiduje się indywidualne ujęcia wody oraz urządzenia do gromadzenia ścieków sanitarnych z zapewnieniem ich usuwania i oczyszczania, stosownie do odrębnych przepisów.
11. Ustala się następujące parametry kształtowania zabudowy i zagospodarowania terenu:
 - 1) intensywność zabudowy wynosi 0,3 - 0,6,
 - 2) nieprzekraczalną linię zabudowy pokazano na rysunku planu;
 - 3) maksymalna wielkość powierzchni zabudowy w stosunku do powierzchni działki 30 %;
 - 4) minimalny udział powierzchni biologicznie czynnej w stosunku do powierzchni działki - 25 %;
 - 5) maksymalna wysokość budynku usługowego wynosi 10,5 m;
 - 6) dachy dwuspadowe o minimalnym kącie nachylenia połaci 30 stopni, dopuszcza się budowę wykuszy, dachów mansardowych, naczółkowych.
12. Dokonanie podziałów geodezyjnych terenu jest możliwe, gdy wszystkie wydzielone części nieruchomości:
 - a) mają zapewniony dostęp do drogi publicznej,
 - b) spełniają wymogi ustaleń planu dla tego terenu oraz przepisów szczególnych.

§ 28.

1. Ustala się tereny usług edukacji, oświaty i kultury, oznaczone na rysunku symbolem UE.
2. Na obszarach usług, o których jest mowa w ust. 1. ustala się jako przeznaczenie podstawowe lokalizację szkół stopnia podstawowego i gimnazjalnego wraz z budynkami gospodarczymi, garażowymi i technicznymi, infrastrukturą techniczną, parkingami, dojazdami i podjazdami oraz małą architekturą.
3. Jako przeznaczenie dopuszczalne obszaru o którym mowa w ust. 1. ustala się lokalizację obiektów usług ogólnogminnych, sportu i kultury, nie kolidujących z przeznaczeniem podstawowym terenu.
4. Istniejąca zabudowa może podlegać wymianie, rozbudowie i przebudowie oraz zmianie sposobu użytkowania budynków pod warunkiem utrzymania przeznaczenia podstawowego lub dopuszczalnego terenu, wymienionego w ust. 2. i ust. 3.

3. Ustala się zakaz sytuowania ogrodzeń w odległościach mniejszych niż 1,5 m od korony rowów melioracyjnych;

§ 41.

1. Ustala się tereny dróg lokalnych w ciągu dróg powiatowych, oznaczone na rysunku symbolem **KDL**.
2. W liniach rozgraniczających dróg o których mowa w ust. 1:
 - 1) zakazuje się realizacji obiektów budowlanych, w tym ogrodzeń - z wyjątkiem urządzeń technicznych dróg i związanych z utrzymaniem i obsługą ruchu;
 - 2) dopuszcza się realizację sieci uzbrojenia terenu pod warunkiem spełnienia wymagań określonych w odrębnych przepisach dotyczących dróg publicznych oraz uzyskania zgody zarządcy drogi;
 - 3) utrzymuje się istniejące wjazdy z terenów zabudowanych.
3. Minimalna szerokość drogi w liniach rozgraniczających wynosi 15,0 m.
4. Nieprzekraczalna linia zabudowy, zgodnie z przepisami szczególnymi, wynosi:
 - 1) dla terenów zabudowanych - 8,0 m do krawędzi jezdni;
 - 2) poza terenami zabudowanymi - 20,0 m od krawędzi jezdni;
 - 3) na terenach zainwestowanych dopuszcza się usytuowanie obiektów w nawiązaniu do istniejącej linii zabudowy zgodnie z wymogami przepisów szczególnych.
5. Dopuszcza się korekty linii rozgraniczających drogi oraz niezbędnych korekt przebiegu drogi, wynikających ze stanu formalnego, przepisów szczególnych oraz istniejącego zainwestowania – w uzgodnieniu z zarządcą drogi..

§ 42.

1. Ustala się tereny dróg lokalnych w ciągu dróg gminnych, oznaczone na rysunku symbolem **KDL**.
2. W liniach rozgraniczających dróg o których mowa w ust. 1:
 - 1) zakazuje się realizacji obiektów budowlanych, w tym ogrodzeń - z wyjątkiem urządzeń technicznych dróg i związanych z utrzymaniem i obsługą ruchu;
 - 2) dopuszcza się realizację sieci uzbrojenia terenu pod warunkiem spełnienia wymagań określonych w odrębnych przepisach dotyczących dróg publicznych oraz uzyskania zgody zarządcy drogi;
 - 3) utrzymuje się istniejące wjazdy z terenów zabudowanych.
3. Minimalna szerokość drogi w liniach rozgraniczających wynosi 15,0 m.
4. Nieprzekraczalna linia zabudowy, zgodnie z przepisami szczególnymi, wynosi:
 - 1) dla terenów zabudowanych - 6,0 m do krawędzi jezdni;
 - 2) poza terenami zabudowanymi - 15,0 m od krawędzi jezdni;
 - 3) na terenach zainwestowanych dopuszcza się usytuowanie obiektów w nawiązaniu do istniejącej linii zabudowy zgodnie z wymogami przepisów szczególnych.
5. Dopuszcza się korekty linii rozgraniczających drogi oraz niezbędnych korekt przebiegu drogi, wynikających ze stanu formalnego, przepisów szczególnych oraz istniejącego zainwestowania – w uzgodnieniu z zarządcą drogi.

§ 43.

1. Ustala się tereny dróg dojazdowych w ciągu dróg gminnych, oznaczone na rysunku symbolem **KDD**.

Z up. WÓJTA
Martyna Pakiela
INSPEKTOR

2. W liniach rozgraniczających dróg o których mowa w ust. 1:
 - 1) zakazuje się realizacji obiektów budowlanych, w tym ogrodzeń - z wyjątkiem urządzeń technicznych dróg i związanych z utrzymaniem i obsługą ruchu;
 - 2) dopuszcza się realizację sieci uzbrojenia terenu pod warunkiem spełnienia wymagań określonych w odrębnych przepisach dotyczących dróg publicznych oraz uzyskania zgody zarządcy drogi;
 - 3) utrzymuje się istniejące wjazdy z terenów zabudowanych.
3. Minimalna szerokość drogi w liniach rozgraniczających wynosi 10,0 m.
4. Nieprzekraczalna linia zabudowy, zgodnie z przepisami szczególnymi, wynosi:
 - 1) dla terenów zabudowanych - 6,0 m do krawędzi jezdni;
 - 2) poza terenami zabudowanymi- 15,0 m od krawędzi jezdni;
 - 3) utrzymuje się istniejące linie zabudowy w terenach zainwestowanych
5. Dopuszcza się korekty linii rozgraniczających drogi oraz niezbędnych korekt przebiegu drogi, wynikających ze stanu formalnego , przepisów szczególnych oraz istniejącego zainwestowania – w uzgodnieniu z zarządcą drogi.

§ 44.

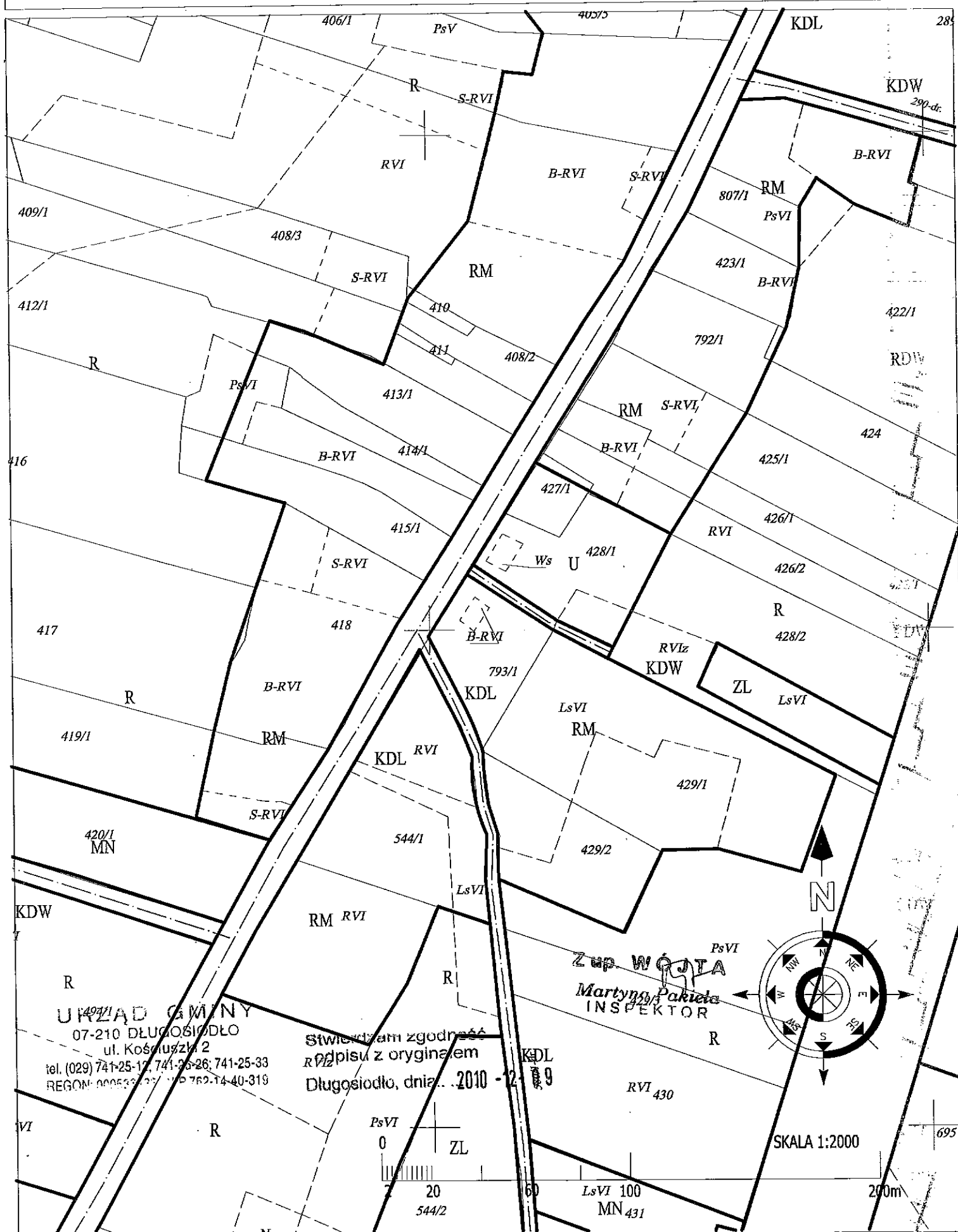
1. Ustala się tereny dróg wewnętrznych, oznaczone na rysunku symbolem **KDW**.
2. W liniach rozgraniczających dróg o których mowa w ust. 1:
 - 1) zakazuje się realizacji obiektów budowlanych, w tym ogrodzeń - z wyjątkiem urządzeń technicznych dróg i związanych z utrzymaniem i obsługą ruchu;
 - 2) dopuszcza się realizację sieci uzbrojenia terenu pod warunkiem spełnienia wymagań określonych w odrębnych przepisach dotyczących dróg publicznych oraz uzyskania zgody zarządcy drogi
3. Nieprzekraczalna linia zabudowy, zgodnie z przepisami szczególnymi, wynosi 6,0 m od istniejącej linii rozgraniczającej drogi.
4. Dopuszcza się korekty linii rozgraniczających drogi oraz niezbędnych korekt przebiegu drogi, wynikających ze stanu formalnego oraz istniejącego zainwestowania – w uzgodnieniu z zarządcą drogi.

§ 45.

1. Ustala się tereny infrastruktury technicznej telekomunikacji, oznaczone na rysunku symbolem **T**.
2. Jako dopuszczalne przeznaczenie terenu ustala się lokalizację urządzeń infrastruktury technicznej telekomunikacji i innych obiektów niezbędnych do funkcjonowania urządzeń i sieci telekomunikacyjnej.
3. Dla terenów o których mowa w ust. 1 ustala się:
 - 1) zagospodarowanie wolnych terenów zielenią;
 - 2) obowiązek zabezpieczenia terenu i obiektów przed dostępem osób nieupoważnionych;
 - 3) obowiązek utrzymania obiektów i urządzeń w odpowiednim stanie technicznym zapewniającym eksploatację urządzeń zgodnie z ustalonymi warunkami technicznymi i warunkami ochrony środowiska;
 - 4) budowa nowych obiektów i rozbudowa istniejących może nastąpić zgodnie z warunkami ustalonymi w § 18 ust.1 i ust.9;

Z up. **WOJTA**
Martyna Pakiela
 INSPEKTOR

DZIAŁKA NR 428/1- PRZEZNACZENIE W PLANIE U-TEREN ZABUDOWY USŁUGOWEJ



INFORMACJA DOTYCZĄCA BEZPIECZEŃSTWA I OCHRONY ZDROWIA

NAZWA OBIEKTU BUDOWLANEGO:

**Remont i adaptacja budynku OSP na potrzeby świetlicy wiejskiej
Prabuty Gm. Długosiodło – działka nr 428/1**

1. Zakres robót

Zakres robót adaptacji budynku na potrzeby świetlicy wiejskiej obejmować będą:

- rozbiórkę ścian wewnętrznych niekonstrukcyjnych,
- wykonanie ścian działowych,
- instalacja elektryczna,
- podłogi,
- roboty dociepleniowe,
- roboty różne wykończeniowe.

2. Na przedmiotowej działce znajduje się budynek OSP, zbiornik ppoż.

3. Na działce nie występują elementy mogące stwarzać zagrożenie bezpieczeństwa i zdrowia ludzi.

4. Zagrożenia występujące podczas realizacji robót budowlanych:

- Nie występują.

5. Sposób prowadzenia instruktażu pracowników przed przystąpieniem do realizacji robót.

- Przed przystąpieniem do budowy należy pracowników przeszkolić i zapoznać z zasadami BHP na budowie.

6. Wskazanie środków technicznych i organizacyjnych zapobiegających niebezpieczeństwom wynikającym z wykonywanych robót budowlanych.

- Zapewnić bezpieczną i sprawną komunikację umożliwiającą szybką ewakuację na wypadek pożaru, awarii i innych zagrożeń,

- Na placu budowy, na czas budowy należy zapewnić dla pracowników pomieszczenia higieniczno sanitarne.

7. Kierownik budowy jest zobowiązany opracować plan BIOZ.

inż. JAN ŚWIDEREK

upr. bud. 4 / 98 / Os
w specjalności konstrukcyjno-budowlanej
Projektowanie i kierowanie robotami
budowlanymi bez ograniczeń

PROJEKTANT

Zofia Kowalczyk

Specjalność arch.-konstrukcyjna
Upr. 00175/80/Os/28/Os/92
07-200 Wyszków, ul. 3 Maja 8A
tel. 029 742 99 90

OŚWIADCZENIE

Zgodnie z art. 20, pkt. 4 Prawo Budowlane z dnia 7 lipca 1994r. (Dz. U. Nr 89, poz.414) tekst jednolity z dnia 21 listopada 2003r. (Dz. U. Nr 207, poz. 2016)

Oświadczam, że

Projekt budowlany remontu i adaptacji budynku OSP na potrzeby świetlicy wiejskiej w miejscowości Prabuty Gm. Długosiodło został sporządzony zgodnie z obowiązującymi przepisami oraz zasadami wiedzy technicznej.

inż. JAN ŚWIDEREK

upr. bud. 4 / 98 / Os
w specjalności konstrukcyjno-budowlanej
Projektowanie i kierowanie robotami
budowlanymi bez ograniczeń

PROJEKTANT

Zofia Kowalczyk
Specjalność arch.-konstrukcyjna
Upr. 00175/80/Os/28/Os/92
07-200 Wyszaków, ul. 3 Maja 8A
tel. 029 742 99 90

EKSPERTYZA TECHNICZA

budynku OSP w miejscowości Prabuty Gm. Długosiodło istniejącym na działce nr 428/1

Cel i zakres ekspertyzy technicznej:

- ustalenie stanu konstrukcji fundamentów i podłoża gruntowego,
- ustalenie stanu konstrukcji ścian nośnych i stropów,
- ustalenie stanu konstrukcji dachowej oraz innych elementów budynku i jego przydatności dla projektowanej adaptacji.

Podstawa rzeczowa opracowania ekspertyzy technicznej:

- oględziny fundamentów i badanie stanu ich konstrukcji,
- oględziny stanu technicznego ścian, stropów, fundamentów, więźby dachowej oraz innych elementów konstrukcyjnych,
- zbadanie stanu technicznego konstrukcji dachu,
- informacja od właściciela budynku dotycząca użytych do budowy materiałów i technologii wykonania budynku oraz sposobu prowadzenia robót budowlanych.

Opis budynku:

Przedmiotem ekspertyzy technicznej jest budynek OSP. Przedmiotowy budynek posadowiony jest na fundamentach żelbetowych gr. 50 cm zagłębionych 90 cm poniżej poziomu terenu. Budynek usytuowany jest w zabudowie wolnostojącej. Ściany zewnętrzne z bloczków gazobetonowych o łącznej grubości 40 cm na zaprawie cementowo-wapiennej. Ściany wewnętrzne z cegły pełnej grubości 20 oraz 16 cm. Strop żelbetowy, nadproża okienne i drzwiowe żelbetowe prefabrykowane. Budynek pokryty jest stropodachem żelbetowym, kryty blachą trapezową. Kominy murowane wykonane z cegły ceramicznej pełnej. Okna drewniane, skrzynkowe. Tynki wapienno-cementowe.

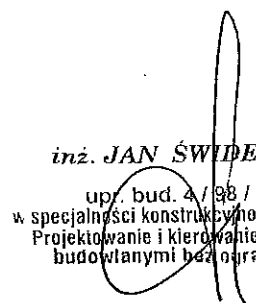
Instalacja: budynek posiada instalację elektryczną, wodociagową i kanalizacyjną.

Wnioski i zalecenia:

Na podstawie przeprowadzonych badań stanu konstrukcji fundamentów i pozostałych elementów konstrukcyjnych oraz wykonanych obliczeń sprawdzających **stwierdza się:**

Stan techniczny budynku nadaje się do wykonania projektowanych robót adaptacyjnych w celu dostosowania go na potrzeby świetlicy wiejskiej.

Projektowane roboty budowlane związane z adaptacją lokali nie będą miały wpływu na konstrukcję budynku.



inż. JAN ŚWIDEREK

upr. bud. 4 / 98 / Os
w specjalności konstrukcyjno-budowlanej
Projektowanie i kierowanie robotami
budowlanymi bez ograniczeń

PROJEKTANT

Zofia Kowalczyk

Specjalność arch.-konstrukcyjna

Upr. 00175/80/Os/28/Os/92

07-200 Wyszaków, ul. 3 Maja 8A

tel. 029 742 99 90

**Projektowany program użytkowy budynku
„ŚWIETLICA WIEJSKA” na działce 428/1
położonej w Prabutach, gmina Długosiodło**

1. OBIEKT: BUDYNEK „ŚWIETLICA WIEJSKA”

2. INWESTOR: Gmina Długosiodło

3. Przedmiot opracowania:

Przedmiotem opracowania jest projekt remontu i adaptacji budynku OSP na potrzeby świetlicy wiejskiej.

4. Założony program użytkowy:

„ŚWIETLICA WIEJSKA”

Projektowany budynek parterowy z dachem dwuspadowym.

Świetlica będzie przeznaczona do spędzania wolnego czasu, rekreacji, rozwijania zainteresowań i integracji lokalnej społeczności. Ponadto w budynku będzie się znajdowała herbaciarnia oraz garaż OSP.

Adaptowany budynek będzie wyposażony w energię elektryczną i wodę z hydroforu. Odprowadzenie ścieków do szczelnego szamba żelbetowego, zlokalizowanego na działce. Ogrzewanie budynku grzejnikami elektrycznymi. Śmieci będą gromadzone w pojemnikach na odpadki.

Wykaz pomieszczeń w budynku:

1. **Świetlica** o powierzchni 140,1 m², posadzka deski, wyposażenie: instalacja elektryczna, stoliki i krzesła.
2. **Herbaciarnia** o powierzchni 32,6 m², posadzka terakota, wyposażenie: instalacja elektryczna, regały, stoliki i krzesła.
3. **Magazyn OSP** o powierzchni 14,1 m², posadzka betonowa, wyposażenie: instalacja elektryczna.
4. **Garaż OSP** o powierzchni 47,7 m², posadzka betonowa, wyposażenie: instalacja elektryczna.
5. **Komunikacja** o powierzchni 14,7 m², posadzka terakota, wyposażenie: instalacja elektryczna.
6. **Szatnia** o powierzchni 10,4 m², posadzka terakota, wyposażenie: instalacja elektryczna, szafki ubraniowe, ławki, wieszaki.
7. **Schowek porządkowy** o powierzchni 1,3 m², posadzka terakota, wyposażenie: instalacja elektryczna.

8. **WC dla niepełnosprawnych** o powierzchni 5,4 m², posadzka terakota, wyposażenie: instalacja elektryczna, wentylacja wyposażona w elektryczne wspomaganie uruchamiana okresowo przy włączeniu światła, zapewniająca 50 krotną wymianę powietrza na godzinę, wyposażenie: 1 miska sedesowa, 1 umywalka z ciepłą i zimną wodą, pojemnik na mydło w płynie, ręczniki jednorazowe.
9. **WC – Toaleta damska** o powierzchni 5,0 m², posadzka terakota, wyposażenie: instalacja elektryczna, wentylacja wyposażona w elektryczne wspomaganie uruchamiana okresowo przy włączeniu światła, zapewniająca 50 krotną wymianę powietrza na godzinę, wyposażenie: 1 miska sedesowa, 1 umywalka z ciepłą i zimną wodą, pojemnik na mydło w płynie, ręczniki jednorazowe.
10. **WC – Toaleta męska** o powierzchni 6,7 m², posadzka terakota, wyposażenie: instalacja elektryczna, wentylacja wyposażona w elektryczne wspomaganie uruchamiana okresowo przy włączeniu światła, zapewniająca 50 krotną wymianę powietrza na godzinę, wyposażenie: 1 miska sedesowa, 1 pisuar, 1 umywalka z ciepłą i zimną wodą, pojemnik na mydło w płynie, ręczniki jednorazowe.
11. **Wiatrolap** o powierzchni 2,2 m², posadzka terakota, wyposażenie: instalacja elektryczna.

Wyposażenie

1. Wieszak
2. Szafa porządkowa
3. Miska ustępowa z dolnoplukiem
4. Umywalka
5. Pisuar
6. Zlew
7. Lodówka
8. Kuchenka gazowa
9. Szafki
10. Regały

inż. JAN ŚWIDEREK
 Upr. bud. 4 / 98 / Os
 w specjalności konstrukcyjno-budowlanej
 Projektowanie i kierowanie robotami
 budowlanymi bez ograniczeń

PROJEKTANT
 Zofia Kowalczyk
 Specjalność arch.-konstrukcyjna
 Upr. 00175/80/Os/28/Os/92
 07-200 Wyszaków, ul. 3 Maja 8A
 tel. 029 742 99 90

OCHRONA PRZECIWPOŻAROWA BUDYNKU

1. Klasyfikacja pożarowa.

Budynek jest zakwalifikowany do kategorii zagrożenia ludzi ZL III.

2. Klasa odporności pożarowej budynku- projektowany budynek odpowiada w zakresie odporności pożarowej klasie „D”.

3. Klasa odporności ogniowej elementów budowlanych.

- konstrukcja główna – R 30,
- konstrukcja dachu – (-)
- strop – REI 30,
- ściana zewnętrzna – EI 30,
- ściana wewnętrzna – (-)
- przekrycie dachu – (-)

4. Podział obiektu na strefy pożarowe:

Budynek stanowi jedną strefę pożarową.

5. Stopień rozprzestrzeniania ognia.

Elementy budynku powinny być nierozprzestrzeniające ognia. Stosowanie do wykończenia wnętrz materiałów łatwo zapalnych, których produkty rozkładu termicznego są bardzo toksyczne lub intensywnie dymiące, jest zabronione.

Okładziny sufitów oraz sufity podwieszane należy wykonywać z materiałów niepalnych lub niezapalnych, niekapiących i nieodpadających pod wpływem ognia.

6. Warunki ewakuacyjne.

Długość przejść ewakuacyjnych nie przekracza 40 m.

Długość dojść ewakuacyjnych przy więcej niż jednym kierunku ewakuacji jest mniejsza niż 60 m.

Ewakuacja wyjściami ewakuacyjnymi bezpośrednio na zewnątrz obiektu. Drzwi otwierają się zgodnie z kierunkiem ewakuacji.

Na drodze ewakuacyjnej nie należy stosować materiałów i wyrobów budowlanych łatwo zapalnych.

7. Wewnętrzne wyposażenie do gaszenia pożaru.

Budynek należy wyposażać w następującą ilość gaśnic dostosowanych do gaszenia tych grup pożarów, określonych w Polskich Normach, które mogą wystąpić w obiekcie. Jedna jednostka masy środka gaśniczego 2 kg (lub 3 dm³) zawartego w gaśnicach powinna przypadać na każde 100 m² powierzchni obiektu. Gaśnice w budynku powinny być rozmieszczone w miejscach łatwo dostępnych i widocznych (w szczególności przy wejściach do budynków, na klatkach schodowych, na korytarzach, przy wyjściach z pomieszczeń na zewnątrz), w miejscach nienarażonych na uszkodzenia mechaniczne oraz działanie źródeł ciepła (piece, grzejniki). Przy rozmieszczaniu gaśnic odległość z każdego miejsca w obiekcie, w którym może przebywać człowiek, do najbliższej gaśnicy nie powinna być większa niż 30 m oraz do gaśnicy powinien być zapewniony dostęp o szerokości co najmniej 1 m.

8. Zaopatrzenie w wodę do zewnętrznego gaszenia pożaru.

Sieć wodociągowa wiejska z hydrantami przeciwpożarowymi.

9. Inne.

Budynek należy wyposażać w przeciwpożarowy wyłącznik prądu zlokalizowany przy wejściu głównym do obiektu i odpowiednio oznakować.

Budynek należy wyposażać w instalację odgromową.

Dla budynku należy opracować „Instrukcję bezpieczeństwa pożarowego”.

PROJEKTANT
Zofia Kowalczyk
Specjalność arch.-konstrukcyjne
Upr. 00175/80/Os/28/Os/92
07-200 Wyszaków, ul. 3 Maja 8A
tel. 029 742 99 90

OPIS TECHNICZNY

do projektu remontu i adaptacji budynku OSP na potrzeby światlicy wiejskiej

Zestawienie powierzchni:

| | | |
|-------------------------|---|-----------------------|
| - Powierzchnia zabudowy | - | 347,4 m ² |
| - Powierzchnia użytkowa | - | 280,1 m ² |
| - Kubatura | - | 1318,8 m ² |

Charakterystyka robót

Wykonanie prac termo modernizacyjnych i towarzyszących:

1. Dach

- Rozebranie pokrycia dachowego z blachy nadającej się do użytku,
- Przygotowanie blach z rozbiórki do dalszego użytku,
- Rozebranie rynny z blachy nienadającej się do użytku,
- Rozebranie rury spustowej z blachy nienadającej się do użytku,
- Rozebranie obróbek murów ogniowych, okapów, kołnierzy, gzymsów itp. z blachy nienadającej się do użytku,
- Izolacje cieplne i przeciwdźwiękowe z wełny mineralnej poziomej z płyt układanych na sucho – jedna warstwa,
- Izolacje przeciwwilgociowe i przeciwwodne z folii polietylenowej szerokiej – poziome dachu,
- Uzupełnienie pokrycia dachów z blachy ocynkowanej (blacha z rozbiórki),
- Obróbki przy szer. w rozw. ponad 25 cm z blachy ocynkowanej,
- Rynny dachowe półokrągłe o średnicy 15 cm z blachy ocynkowanej,
- Rury spustowe okrągłe o średnicy 12 cm z blachy ocynkowanej.

2. Docieplenie ścian zewnętrznych

- Wykucie z muru okien i drzwi drewniane o powierzchni ponad 2 m²,
- Rozbiórka elementów konstrukcji betonowych zbrojonych (daszki nad drzwiami),
- Uzupełnienie ścian lub zamurowanie otworów w ścianach na zaprawie cementowo-wapiennej bloczkami z betonu komórkowego,
- Okna dwudzielne drewniane zespolone dwuszybowe wzmocnione budownictwa mieszkalnego fabrycznie wykończone o powierzchni 1,5 – 2,5 m²,

- Uzupełnienie tynków zewnętrznych zwykłych kat. III z zaprawy cementowo-wapiennej o powierzchni do 5 m²,
- Wykucie z muru i wstawienie nowych drzwi zewnętrznych,
- Osłony okien – folia polietylenowa,
- Ocieplenie ścian budynków płytami styropianowymi – system STOPTER – zamocowanie listwy cokołowej,
- Docieplenie ścian z gazobetonu płytami styropianowymi gr. 10 cm przy użyciu gotowych zapraw klejących z gotowej suchej mieszanki,
- Docieplenie ościeży o szerokości 20 cm z gazobetonu płytami styropianowymi – system STOPTER przy użyciu gotowych zapraw klejących wraz z przygotowaniem podłoża i ręczne wykonanie wyprawy elewacyjnej z gotowej suchej mieszanki,
- Dodatkowa warstwa siatki od dołu,
- Dodatek na narożniki wypukłe,
- Wymiana obróbek – podokienniki z blachy ocynkowanej,
- Rusztowania zewnętrzne rurowe – wynajem,
- Montaż daszków nad drzwiami wejściowymi z lekkich konstrukcji aluminiowych,
- Okładziny schodów z płytek kamionkowych GRES o wymiarach 20x30 cm na zaprawie klejowej o gr. warstwy 4 mm.

3. Roboty wewnętrzne

- Rozebranie ścian, filarów i kolumn z cegły na zaprawie cementowo-wapiennej,
- Murowanie ścianek działowych pełnych z cegły pełnej lub dziurawek gr. 12 cm,
- Tynki wewnętrzne zwykłe kat. III wykonane ręcznie na ścianach i słupach,
- Dwukrotne malowanie farbami emulsyjnymi powierzchni wewnętrznych z gruntowaniem,
- Dwukrotne malowanie zwykłą farbą olejną tynków wewnętrznych z dwukrotnym szpachlowaniem,
- Obsadzenie podokienników betonowych lub lastrykowych do 1,5 w ścianach z cegieł,
- Licowanie ścian płytkami z kamieni sztucznych o wymiarach 20x25 cm na zaprawie klejowej,
- Obsadzenie kratki wentylacyjnych w ścianach z cegieł.

4. Posadzki i podłogi

- Izolacje cieplne i przeciwdźwiękowe z płyt styropianowych poziome na wierzchu konstrukcji na sucho – jedna warstwa 5 cm,

- Izolacje przeciwwilgociowe i przeciwwodne z folii polietylenowej szerokiej – poziome podposadzkowe,
- Warstwy wyrównawcze pod posadzki z zaprawy cementowej gr. 35 mm zatarte na ostro,
- Posadzki jedno- i dwubarwne z płytek terakotowych o wymiarach 30x30 cm luzem na zaprawie klejowej "ATLAS",
- Podłoga z desek struganych gr. 32 mm.

5. Instalacja elektryczna

6. Instalacje sanitarne

- Rurociągi z PVC kanalizacyjne o śr. 50 mm na ścianach w budynkach mieszkalnych o połączeniach wciskowych,
- Rurociągi z PVC kanalizacyjne o śr. 110 mm na ścianach w budynkach mieszkalnych o połączeniach wciskowych,
- Dodatki za wykonanie podejść odpływowych z PVC o połączeniach wciskowych,
- Rurociągi z PVC – wywiewka,
- Montaż kratki ściekowej,
- Montaż umywalek pojedynczych porcelanowych z syfonem gruszkowym,
- Montaż ustępów pojedynczych z płuczkami z tworzyw sztucznych lub porcelany „dolnopłuk” lub W-70,
- Montaż pisuarów pojedynczych z spłuczką,
- Instalacja wodociągowa – rurociągi z rur polietylenowych o śr. zewnętrznej 20 mm na ścianach,
- Dodatki za podejścia dopływowe w rurociągach z tworzyw sztucznych do zaworów czerpalnych, baterii, mieszaczy, hydrantów itp. o połączeniu sztywnym o śr. zewnętrznej 20 mm,
- Baterie umywalkowe lub zmywakowe ściennie o śr. nom. 15 mm,
- Urządzenia do podgrzewania elektryczne, przepływowe,
- Rurociągi z PVC kanalizacyjne o śr. 160 mm – podłączenia szamba.

UWAGA:

W celu umożliwienia korzystania przez osoby niepełnosprawne zaprojektowano pochylnie przy wejściu do budynku.

inż. JAN ŚWIDEREK
 upr. bud. 4 / 98 / Os
 w specjalności konstrukcyjno-budowlanej
 Projektowanie i kierowanie robotami
 budowlanymi bez ograniczeń

PROJEKTANT
 Zofia Kowalczyk
 Specjalność arch.-konstrukcyjna
 Upr. 00175/80/Os/28/Os/92
 07-200 Wyszaków, ul. 3 Maja 8A
 tel. 029 742 99 90

PLAN ZAGOSPODAROWANIA

DZIAŁKI NR 428/1 POŁOŻONEJ W MIEJSCOWOŚCI

PRABUTY GM. DŁUGOSIODŁO

1. Przedmiot inwestycji:

Działka nr 428/1 położona w miejscowości Prabuty Gm. Długosiodło jest działką zabudowaną. W zabudowie budynek OSP, zbiornik ppoż., szambo żelbetowe, studnia, przyłącze energetyczne. Działka nie jest ogrodzona.

2. Stan projektowany:

Na przedmiotowej działce będzie adaptowany budynek OSP na potrzeby świetlicy wiejskiej.

3. Zestawienie powierzchni:

| | |
|---|-------------------------|
| - powierzchnia zabudowy adaptowanego bud. | - 347,4 m ² |
| - powierzchnia użytkowa | - 280,1 m ² |
| - kubatura | - 1318,8 m ³ |
| - powierzchnia działki | - 2855,0 m ² |

4. Działka nie jest wpisana do rejestru zabytków, nie podlega nadzorowi archeologicznemu na podstawie ustaleń miejscowego planu zagospodarowania przestrzennego.

5. Działka nie znajduje się w granicach terenu górniczego.

6. Na działce nie występują zagrożenia dla środowiska oraz higieny i zdrowia użytkowników projektowanego obiektu i ich otoczenia.

7. Istniejąca zabudowa na działce nie oddziałuje na działki sąsiednie.

PROJEKTANT
Zofia Kowalczyk
Specjalność architektoniczno-konstrukcyjna
Upr. 0017511/Os/28/Os/92
07-200 Wąbrzeźna, ul. 3 Maja 8A
tel. 025 742 99 90

inż. JAN ŚWIDEREK
Upr. bud. 41/98/Os
w specjalności konstrukcyjno-budowlanej
Projektowanie i kierowanie robotami
budowlanymi bez ograniczeń

woj. mazowieckie
powiat wyszkowski
gm. Długosiodło
w. PRABUTY
działka nr 428/1

skala 1:500
(powiększenie z 1:1000)

sek: 2440-104

MAPA DO CELÓW PROJEKTOWYCH

Gleba pochodzenia mineralnego
w granicach określonych kolorem żółtym

Aktualne na 2010-10-22

USŁUGI GEODEZYJNE
Rudnicka Beata
07-200 Wyszków, ul. Puławska 145M
tel. 605 284 480
NIP 762-102-44-43, REGON 360434468

STAROSTA WYSZKOWSKI
POWIATOWY OŚRODEK DOKUMENTACJI GEODEZYJNEJ I KARTOGRAFICZNEJ
W obszarze oznaczonym linią dokonano aktualizacji
fasci mapy zasadniczej. Dokumenty z pomocą uzupełniającą
płyty do zarobku powiatowego w dniu 2010-11-05
zawieszono na podn. 2440-455/11/2010
NINIEJSZA MAPA MOŻE SŁUżyć DO CELÓW PROJEKTOWYCH
Projektowane obiekty budowlane wymagające pozwolenia na
budowę podlegają wyliczeniu i inwentaryzacji powierzchni
przez jednostki uprawnione do wykonania prac geodezyjnych.
Wyszkiw 2010-11-05
(miejscowość) data (imię, nazwisko, podpis, stanowisko
autorskie osoby upoważnionej
z up. Starosty
mgr inż. Zofia Kowalczyk
Kierownik Powiatowego Ośrodka
Dokumentacji Geodezyjnej i Kartograficznej

STAROSTA WYSZKOWSKI
POWIATOWY OŚRODEK DOKUMENTACJI
GEODEZYJNEJ I KARTOGRAFICZNEJ

Reprezentacja: rozmowa zarchiwizowana i mierzona

| | |
|---------------|--|
| NR RYS. | 01 |
| SKALA | 1:500 |
| DATA: | 12. 2010 |
| OBIEKT: | ŚWIETLICA WIEJSKA |
| ADRES BUDOWY: | Prabuty Gm. Długosiodło |
| TEMAT | PLAN ZAGOSPODAROWANIA |
| Opracował: | mgr inż. Michał Gryz |
| Projektant: | Zofia Kowalczyk upr. 0073175/80 i 2892/0s |
| Sprawdzający: | inż. Jan Świderek upr. 4198/0s |

Zaopiniowano pod względem zgodności
z przepisami o zapewnieniu higieny pracy
oraz wymaganiami ergonomii
Inż. Wiesława Polak
Rozstrzygnięcie do spr. w
Lp. opinii
Data
10.12.2010
1, 1.2, 1.3, 1.4, 3.1, 3.2, 4.4
zsm. Odręb. Rozstrzygnięcia: 18.10

LEGENDA

- A-Adaptowany budynek
- B-Zbiornik p-poż
- C-Szambo żelbetowe
- DEFGH-I-Ogrodzenie projektowane
- 30 metrowa strefa otaczająca inwestycje
- S-Śmietnik
- P-Miejsca postojowe
- N- " " dla niepełnosprawnych
- 1-Projektowana przydomowa oczyszczalnia

428/2 Zestawienie Powierzchni
Powierzchnia działki 2855.00 m²
Powierzchni zabudowy 634.00 m²
w tym adaptowany budynek . . . 347.40 m²
Powierzchnia biologicznie czynna . 47 %
Powierzchnia utwardzona - - - - - 780.00 m²

RZECZPODZAWCA DO SPRAW ZABEZPIECZEN
PRZECIWPÓŻAROWYCH

inż. Wojciech Podraszka Nr upr. 516/2009

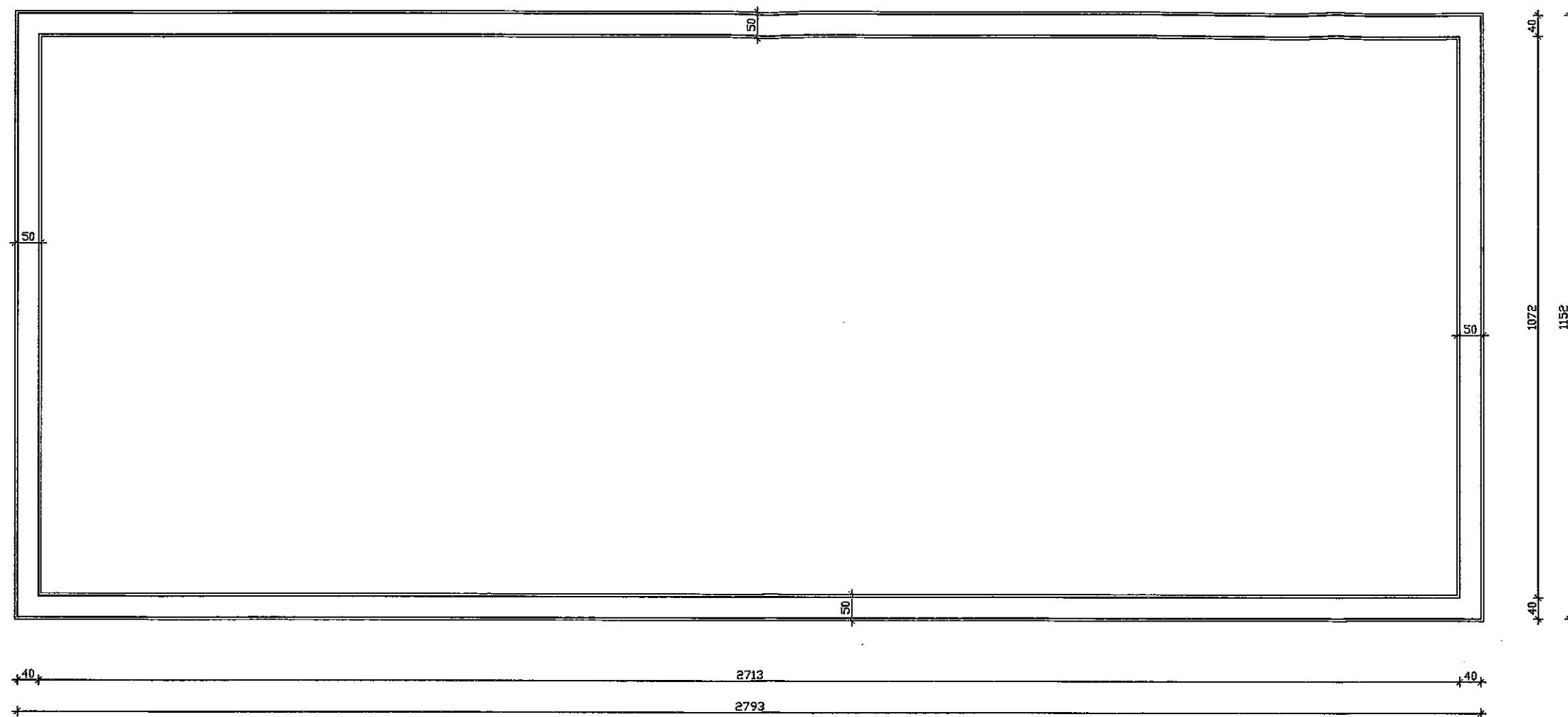
Autorem projektu z uwagami:
Zgodność projektu z wymaganiami ochrony
przeciwpożarowej stwierdzam
bez uwag

mgr inż. Teresa Gąsienica
rzeszowska d/s sanitarnych i higienicznych
nr uprawnień 73-N/95, 6444/0
Data 10-12-10
Lp. 188/10
Komorowość: 40-28-6444/0

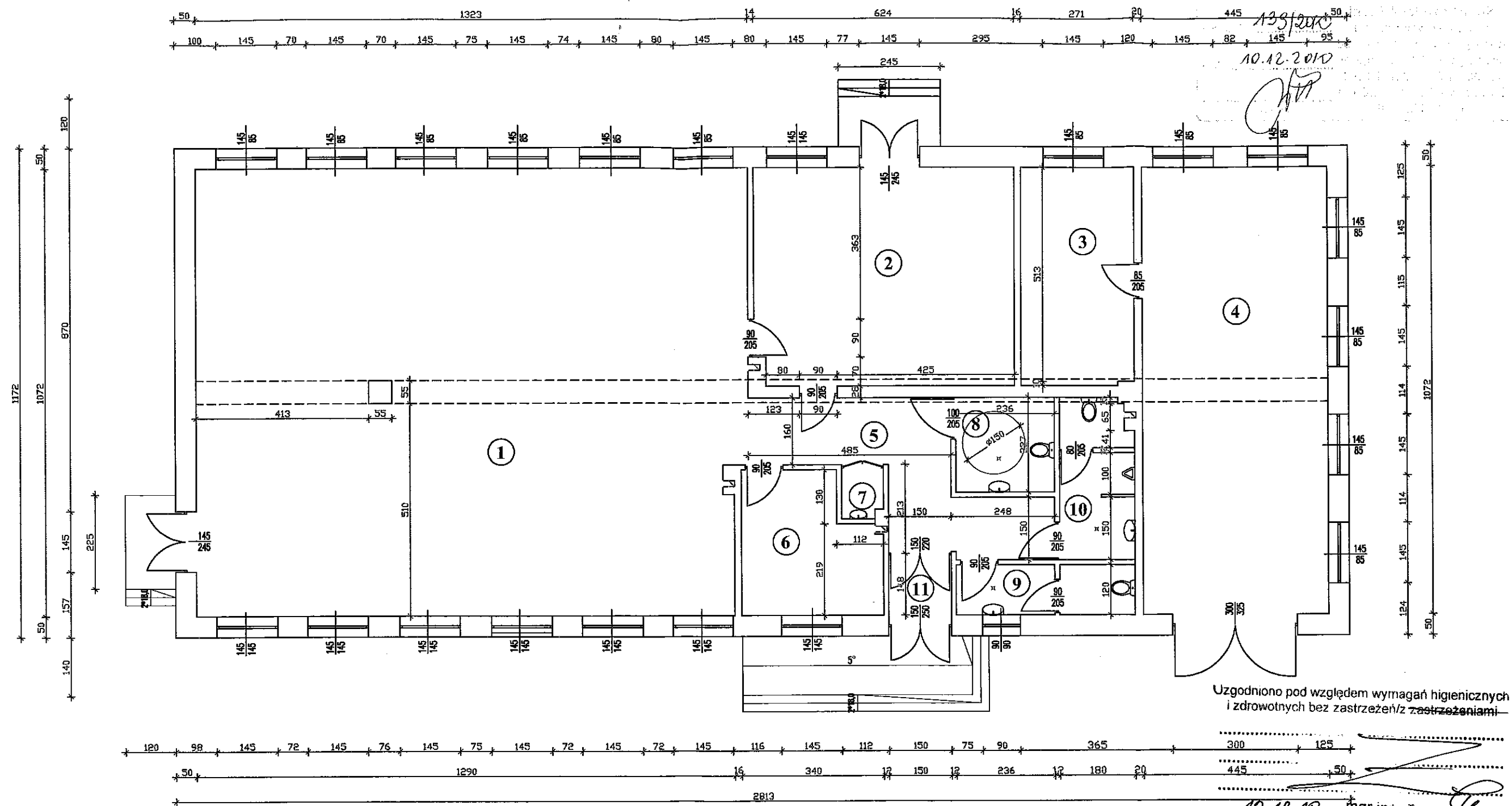
Uzgodniono pod względem wytrzymałości i higieniczności
i zdrowotnych pod zabudowę

429/1

LSVI



| | | |
|---|--|-----------------------|
| USŁUGI PROJEKTOWE I NADZÓR BUDOWLANY JOANNA GRYZ 07-200 Wyszaków, ul. J. Chelmońskiego 9 | | NR RYS. 02 |
| OBIEKT: | ŚWIETLICA WIEJSKA | SKALA 1:100 |
| ADRES BUDOWY: | Prabuty Gm. Długosiodło | DATA: 12. 2010 |
| TEMAT | RZUT FUNDAMENTÓW | |
| Opracował: | mgr inż. Michał Gryz | |
| Projektant: | Zofia Kowalczyk upr. 0073/175/80 i 28/92/Os | |
| Sprawdzający: | inż. Jan Świderek upr. 4/98/Os | |



RZECZOZNAWCA DO SPRAW ZABEZPIECZEŃ PRZECIWPOŻAROWYCH

inż. Wojciech Podraszką Nr upr. 516/2009

Ostrowo dnia 10.12.2010

Zgodność projektu z wymaganiami ochrony
przeciwpożarowej stwierdzam

bez uwag z uwagami:

[Signature]

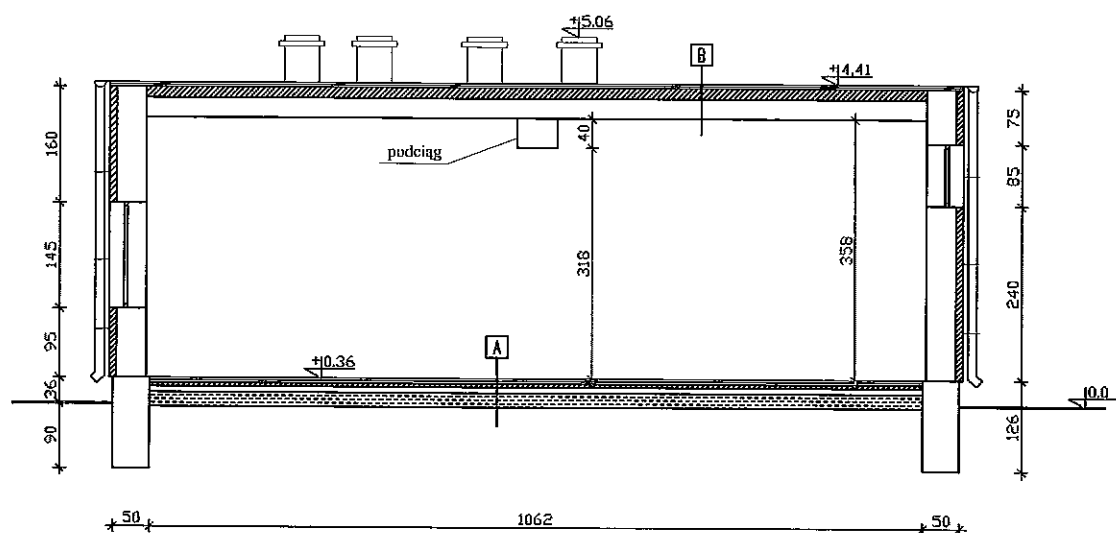
- ① Świetlica 140,1 m²
- ② Herbaciarnia 32,6 m²
- ③ Magazyn OSP 14,1 m²
- ④ Garaż OSP 47,7 m²
- ⑤ Komunikacja 14,7 m²
- ⑥ Szatnia 10,4 m²

- ⑦ Schowek porządkowy 1,3 m²
- ⑧ WC dla niepełnosprawnych 5,4 m²
- ⑨ WC damskie 5,0 m²
- ⑩ WC męskie 6,7 m²
- ⑪ Wiatrołap 2,2 m²

Data 10-12-10
L.p. 188/10

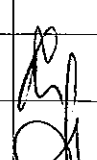
mgr inż. Teresa Gąsienica
rzeczoznawca d/s sanitarnych i higienicznych
nr uprawnień 73-N/94-007-ograniczer
Komorowo ul. Zielona 4 tel. 012 240 644409

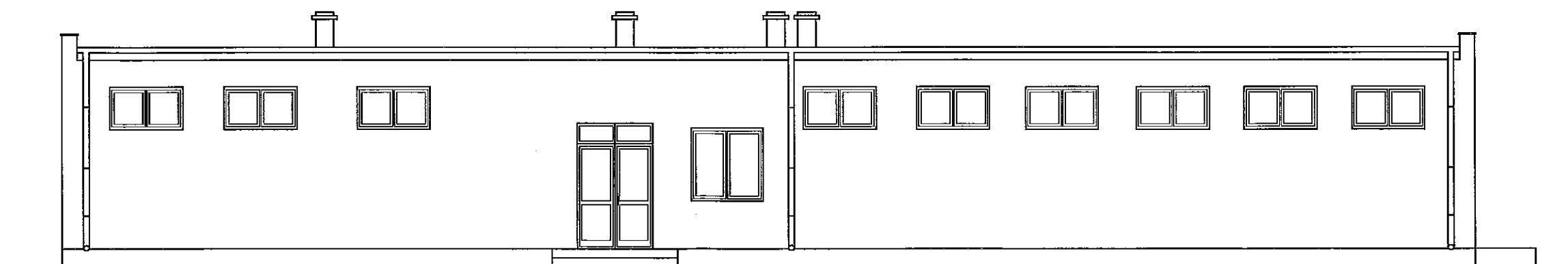
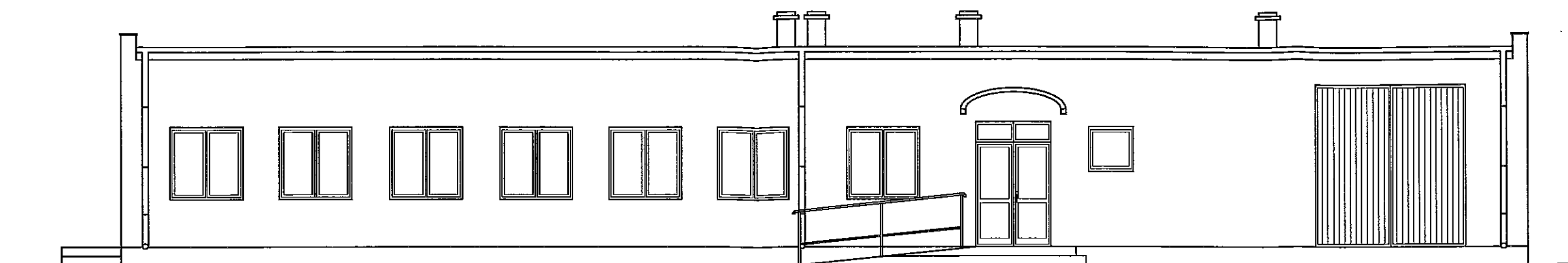
| | | |
|---|--|----------------------|
| USŁUGI PROJEKTOWE I NADZÓR BUDOWLANY JOANNA GRYZ 07-200 Wyszaków, ul. J. Chelmońskiego 9 | | NR RYS. 03 |
| OBIEKT: | ŚWIETLICA WIEJSKA | SKALA 1:100 |
| ADRES BUDOWY: | Prabuty Gm. Długosiodło | DATA: 12. 2010 |
| TEMAT | RZUT PRZYZIEMIA | |
| Opracował: | mgr inż. Michał Gryz | |
| Projektant: | Zofia Kowalczyk upr. 0073/175/80 i 28/92/0s | |
| Sprawdzający: | inż. Jan Świderek upr. 4/98/0s | |

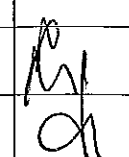


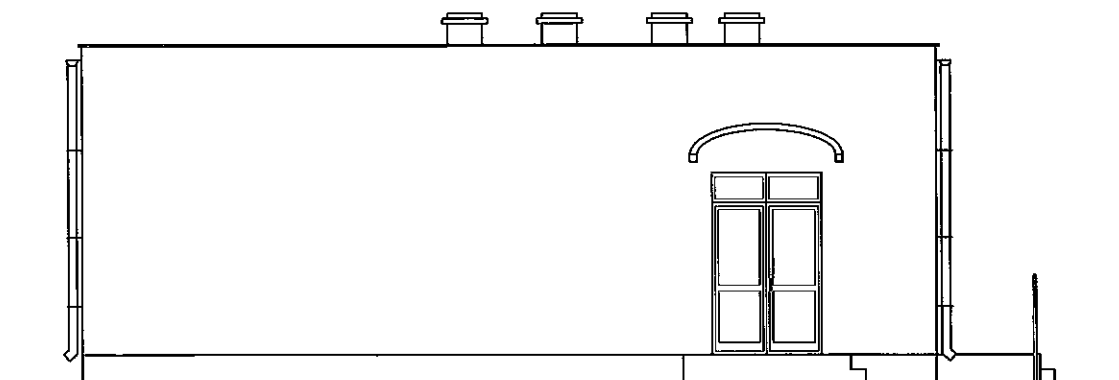
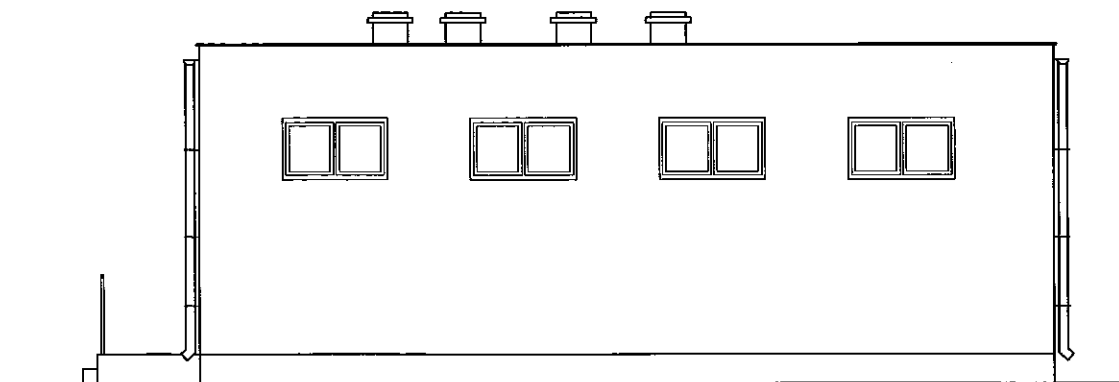
A/ deski strugane 3,2 cm
 szlachta cementowa gr. 3,5cm
 styropian EPS200 gr. 5cm
 papa
 beton zbrojony gr. 8cm
 piasek zagęszczony

B/ blacha trapezowa
 deski
 papa
 wełna mineralna gr. 15cm
 folia
 strop żelbetonowy
 link

| | | |
|---|--|---|
| USŁUGI PROJEKTOWE I NADZÓR BUDOWLANY JOANNA GRYZ 07-200 Wyszaków, ul. J. Chelmońskiego 9 | | NR RYS. 04 |
| OBIEKT: | ŚWIETLICA WIEJSKA | SKALA 1:100 |
| ADRES BUDOWY: | Prabuty Gm. Długosiodło | DATA: 12. 2010 |
| TEMAT | PRZEKRÓJ A-A | |
| Opracował: | mgr inż. Michał Gryz |  |
| Projektant: | Zofia Kowalczyk upr. 0073/175/80 i 28/92/Os | |
| Sprawdzający: | inż. Jan Świderek upr. 4/98/Os | |



| | | |
|---|--|---|
| USŁUGI PROJEKTOWE I NADZÓR BUDOWLANY JOANNA GRYZ 07-200 Wyszaków, ul. J. Chelmońskiego 9 | | NR RYS. 05 |
| OBIEKT: | ŚWIELICA WIEJSKA | SKALA 1:100 |
| ADRES BUDOWY: | Prabuty Gm. Długosiodło | |
| TEMAT | ELEWACJE FRONTOWE | DATA: 12. 2010 |
| Opracował: | mgr inż. Michał Gryz |  |
| Projektant: | Zofia Kowalczyk upr. 0073/175/80 i 28/92/Os | |
| Sprawdzający: | inż. Jan Świderek upr. 4/98/Os | |



| | | |
|---|--|-----------------------|
| USŁUGI PROJEKTOWE I NADZÓR BUDOWLANY JOANNA GRYZ 07-200 Wyszaków, ul. J. Chelmońskiego 9 | | NR RYS. 06 |
| OBIEKT: | ŚWIETLICA WIEJSKA | SKALA 1:100 |
| ADRES BUDOWY: | Prabuty Gm. Długosiodło | DATA: 12. 2010 |
| TEMAT | ELEWACJE BOCZNE | |
| Opracował: | mgr inż. Michał Gryz | |
| Projektant: | Zofia Kowalczyk upr. 0073/175/80 i 28/92/Os | |
| Sprawdzający: | inż. Jan Świderek upr. 4/98/Os | |

URZĄD WOJEWODZKI

w Ostrołęce

~~WYDZIAŁ GOSPODARSTWA PRZEMISŁOWEGO~~
~~W BUDOWNICTWA~~

Ostrołęka, dnia 22 kwietnia 1992r.

Nr ewidencyjny 28/92/Os

Stwierdzenie posiadania przygotowania zawodowego do pełnienia samodzielnej funkcji technicznej w budownictwie

Na podstawie art. 18 ust. 5 i art. 57 ust. 3 ustawy z dnia 24 października 1974 roku — PRAWO
BUDOWLANE (Dz.U. Nr 38, poz. 229) oraz § 2 ust.1 pkt 2, § 2 ust.2 pkt 1, § 5 ust.1
pkt 2, § 5 ust.2, § 7, § 13 ust.1 pkt 1 - - - - -

rozporządzenia Ministra Gospodarki Terenowej i Ochrony Środowiska z dnia 20 lutego 1975 r. w sprawie
samodzielnych funkcji technicznych w budownictwie (Dz.U. Nr 8, poz. 46).

STWIERDZAM

ze Ob. tech.bud.ogólnego ZOFIA KOWALCZYK córka Józefa

urodzony(a) dnia 09 czerwca 1953r. - Wyszaków

posiada przygotowanie zawodowe do pełnienia samodzielnej funkcji technicznej

PROJEKTANTA oraz KIEROWNIKA BUDOWY I ROBÓT

w specjalności architektonicznej

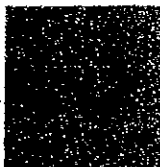
1. do sporządzania w budownictwie jednorodzinnym, zagrodowym oraz innych budynków o kubaturze do 1000m³, projektów w zakresie rozwiązań architektonicznych i konstrukcyjno-budowlanych obiektów budowlanych o powszechnie znanych rozwiązaniach konstrukcyjnych i schematach technicznych,
2. do kierowania, nadzorowania i kontrolowania budowy i robót, kierowania i kontrolowania wytwarzania konstrukcyjnych elementów budowlanych oraz oceniania i badania stanu technicznego wszelkich budynków o powszechnie znanych rozwiązaniach konstrukcyjnych.

ZA ZGODNOŚĆ Z ORYGINAŁEM

Zofia Kowalczyk

Upr. 00175/80/Os/28/Os/92

07-200 Wyszaków; ul. 3 Maja 8A



MAZOWIECKA
OKRĘGOWA
I Z B A
INŻYNIERÓW
BUDOWNICTWA

Warszawa, 17 grudnia 2009

Zaświadczenie

Pani ZOFIA KOWALCZYK

miejsce zamieszkania:

RYBIENKO STARE 61

07-200 WYSZKÓW

jest członkiem Mazowieckiej Okręgowej Izby Inżynierów Budownictwa

o numerze ewidencyjnym: MAZ/BO/6217/01

i posiada wymagane ubezpieczenie od odpowiedzialności cywilnej.

Niniejsze zaświadczenie jest ważne

od dnia: 1 stycznia 2010 r. do dnia: 31 grudnia 2010 r.

MAZOWIECKA OKRĘGOWA IZBA
INŻYNIERÓW BUDOWNICTWA
Z-ca PRZEWODNICZĄCEGO

mgr inż. Jerzy Kowalski

ZA ZGODNOŚĆ Z ORYGINAŁEM

Zofia Kowalczyk

Upr. 00175/80/Os/28/Os/92

07-200 Wyszaków, ul. 3 Maja 8A

Biurowiec: ul.1 Sierpnia 36B, 02-134 Warszawa, tel. 022 868 35 35, 022 868 35 81, 022 868 35 82, fax 022 868 35 49, www.maz.pitb.org.pl e-mail: biuro@maz.pitb.org.pl
Dział Członkowski: tel. 022 878 04 11, 022 826 11 05, fax 022 300 99 00, Dział Szkoleń: 022 826 34 10, 022 868 35 50
Komisja Kwalifikacyjna: tel. 022 878 04 03, 022 878 04 04, fax 022 826 28 67 w. 153

Nr ewid. 4/98/0s

UPRAWNIENIA BUDOWLANE

Na podstawie art. 13 i art. 14 ustawy z dnia 07 lipca 1994r. - Prawo budowlane (Dz. U. Nr 89, poz. 414 z 1994 r. z późniejszymi zmianami) oraz § 9 ust. 1 rozporządzenia Ministra Gospodarki Przestrzennej i Budownictwa z dnia 30 grudnia 1994 r. w sprawie samodzielnych funkcji technicznych w budownictwie (Dz. U. Nr 8, poz. 38 z 1995r.):

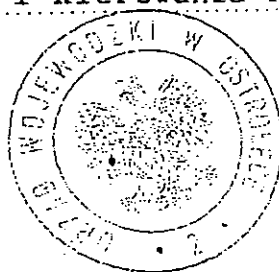
Pan inż. budow. Jan ŚWIDEREK syn Stanisława

urodzony(a) 02 stycznia 1953r. - Turzyn

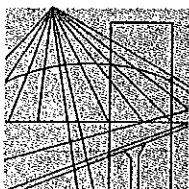
otrzymuje

w specjalności konstrukcyjno - budowlanej.-

uprawnienia do projektowania i kierowania robotami budowlanymi bez ograniczeń.-



Z up. Wojewody
inż. Tadeusz Bączkowski
Direktor Wydziału Gospodarki
Przemysłowej i Infrastruktury Technicznej



MAZOWIECKA
OKRĘGOWA
I Z B A
INŻYNIERÓW
BUDOWNICTWA

Warszawa, 2 czerwca 2010

Zaświadczenie

Pan JAN ŚWIDEREK

miejsce zamieszkania:

ul. WĄSKA 72

07-200 WYSZKÓW

jest członkiem Mazowieckiej Okręgowej Izby Inżynierów Budownictwa

o numerze ewidencyjnym: MAZ/BO/0645/02

i posiada wymagane ubezpieczenie od odpowiedzialności cywilnej.

Niniejsze zaświadczenie jest ważne

od dnia: 1 lipca 2010 r. do dnia: 31 grudnia 2010 r.

MAZOWIECKA OKRĘGOWA IZBA
INŻYNIERÓW BUDOWNICTWA
Z-ca PRZEWODNICZĄCEGO

mgr inż. Jerzy Kotowski (2)